

Tres modelos de patas de arquetas nazaríes

Antonio FERNÁNDEZ-PUERTAS

BIBLID [0544-408X]. (2001) 50; 85-96

Resumen: Se estudian tres modelos de patas de bronce de cajas nazaríes, datables entre 1345 a 1354 por la hallada en la Puerta de las Albercas de la Alhambra, construida por Yūsuf I. Además del ejemplar del Museo de la Alhambra, hay otros dos tipos en el Instituto de Valencia de Don Juan de Madrid, uno en las cuatro patas de una caja de taracea y otro en un ejemplar único, sin duda el más bello y mejor ejecutado de los tres modelos.

Abstract: Studied here three types of bronze legs of nasrid boxes, datable to between 1345 and 1354 as they were found in the concrete of the Puerta de las Albercas of the Alhambra, built by Yūsuf I. Apart from this item in the Museo de la Alhambra, there are two other types in the Instituto de Valencia de Don Juan of Madrid: one type being the four legs of an inlaid box, the other a single item which is without doubt the finest of the three types.

Palabras clave: Arte nazarí. Bronce. Taracea.

Key words: Nasarid art. Bronze. Inlaid work.

Estudio en este lugar, tres modelos de patas de bronce de cajas nazaríes de taracea, de mediados del siglo XIV. El primer modelo es una pata única guardada en el Museo de la Alhambra. Los otros dos tipos se conservan en el Instituto de Valencia de Don Juan; el primero, lo constituyen las cuatro patas de una caja de madera revestida de taracea; el segundo tipo, es una pata única. Todos los modelos han sido vaciados de un molde y retocados por cincel con mayor o menor fortuna en la labra, sobre todo en la área calada, donde los rellenos no se llegaron a suprimir del todo para no arruinar la talla perforada (figs. 1-3).

Los tres modelos son similares, con base y arco de palmas y difieren en decorado y tamaño: el menor es el de las cuatro patas de la caja, el intermedio, el de la pata del Museo de la Alhambra y el mayor, el de la pata única del Instituto de Valencia de Don Juan (láms. I-III; figs. 1-3). Comienzo por el ejemplar que guarda el Museo de la Alhambra que pertenecería a una caja de taracea de finas maderas y marfil de época nazarí. Tiene el número 14 del Registro de Entrada y fue asentada el 12 de febrero de 1943. Por su decoración de ataurique se puede fechar como de fines de época de Yūsuf I, entre los 1345-1354. Fue encontrada por el personal de albañilería adepto

al Monumento de la Alhambra en el grosor de los muros de argamasa de hormigón al hacer el recalce de la *Bāb al-Gudur*, Puerta de las Albercas, obra de Yūsuf I (hoy mal llamada Puerta de Siete Suelos). Fue entregada al arquitecto Francisco Prieto-Moreno Pardo, y éste la pasó a la dirección del Museo, entonces bajo Jesús Bermúdez Pareja. Como la Puerta de las Albercas es de tiempo de Yūsuf I y la decoración de ataurique se puede fechar como de fines de su soberanía, entre 1345-1354, se data esta pata en estos años, así como las cuatro de la caja y también el ejemplar único del Instituto de Valencia de Don Juan.

Consta la pata en el Museo de la Alhambra de una base y un frente con arco de palmas. La base es alargada y de paredes inclinadas en dos planos y termina en arista en un extremo y redondeada en el otro bajo el arco de palmas (láms. I y II ; fig. 1).

La base hueca forma una cazoleta interna, como muestra la sección de la figura 1, y tiene en su parte alta un recorte adarajado con dos avances. Esta base presenta en la parte superior de su extremo redondeado un resalte de sección de cono, sobre el cual se asienta el arco de palmas del frente (lám. I; fig. 1).

Muestra este arco de palmas en su arranque y de modo curvo, una fila de lamas en posición oblicua, adaptada a este resalte de sección cónica, y por encima una pequeña moldura curva con líneas incisas en sus bordes. La composición externa del arco de palmas presenta a cada lado dos palmas dobles, con sus dos hojas enroscadas a modo de volutas, con sus limbos abiselados y cincelados en distintos planos, ya inclinados o ya curvos. Las dos palmas superiores ofrecen de la curvatura de una de sus hojas un brote que se une a su homólogo y hace el remate puntiagudo del arco floral. Tienen incisiones en los bordes exteriores las cuatro palmas delimitadoras y el resto de la flora. Rellena el tímpano de este arco un tallo en espiral en el cual enganchan brotes de palma de una hoja enroscada, y en el extremo del tallo hay un pimiento de cáliz con sépalos curvos abiertos y cogollo curvo con el limbo abiselado en dos planos inclinados e incisiones en los bordes.

La labor del arco de palmas está calada y labrada algo tosca y descuidada hacia el exterior visto (lám. I, fig. 1), sin decorado hacia la parte adosada a la caja a la que sirvió de pata, y donde aparece pintado en rojo el nº 14 y el escudo nazarí del sello del registro de piezas del primitivo Museo de la Alhambra, antes de que se convirtiera en Museo Nacional de Arte Hispanomusulmán en Granada (lám. II). Las cuatro palmas del arco floral, al formar sus volutas y su remate axial, dejan huecos circulares donde se introdujeron los clavos de sujeción al cuerpo de la caja. El metal de la pieza está cubierto con un baño homogéneo negro que la cubre y la haría resaltar sobre la caja, al tiempo que proteger su metal de alteraciones y oxidaciones.

Se estimó que esta pieza pequeña pudiera haber sido parte de una lámpara de bronce, lo que desecho por las siguientes razones: 1) Su pequeño tamaño, y aun más

el del hueco interno, incapaz de albergar vasito o servir como tal a una lamparilla. 2) Si se colgaba de una lámpara, en posición vertical con el hueco de la base hueca (fig. 1, sección) hacia el exterior, para dar una luz exigua, quedaba oculta la parte labrada del arco de palmas (lám. II) y vista la no labrada, lo que no es lógico. 3) Si el arco de palmas quedaba visto y la diminuta lamparilla quedaba hacia el interior, la luz ni se vería, y el reponerla sería muy difícil. 4) El sistema de colgar esta pieza en un candelero o lámpara tampoco requeriría los huecos cilíndricos en las palmas de los bordes. 5) Ya he estudiado el tipo de lámparas de bronce en al-Andalus y el Magrib y no da ninguna de éstas una posibilidad de este tipo de vasito, normalmente con cazoleta de metal y recipiente de vidrio o cerámica¹.

Paso ahora a estudiar los dos modelos de patas similares de arte nazarí, que se hallan en el Instituto de Valencia de Don Juan, y estudiaré primero el de las cuatro patas de la caja de madera ataudada revestida de taracea, para luego pasar al de la pata aislada que conserva dicho Instituto. Agradezco, ante todo, la ayuda que me ha prestado doña Cristina Partearroyo Lacaba para completar el estudio aquí realizado.

La caja rectangular con tapadera troncopiramidal apoya en cuatro patas de bronce iguales y moldeadas², sin que presenten el baño negro observado en la pata del Museo de la Alhambra, y que también tiene la otra del Instituto de Valencia de Don Juan (lám. III). Tiene el número de Registro de Entrada 4.862. Estudio la caja en otro lugar y aquí solo sus patas de bronce similares a la aparecida en la *Bāb al-Gudur* de la *madīna* de la Alhambra lo cual las fecha entre 1345-1354, o sea bajo Yūsuf I, constructor de dicha Puerta de las Albercas.

Las cuatro patas de bronce de la caja han sido vaciadas del mismo molde (lám. III; fig. 2). Como la del Museo de la Alhambra, constan las cuatro patas de una base y un frente con arco de palmas. La base presenta dos planos redondeados a causa de un entrante a mitad de la altura, y tiene cazoleta interior perforada en las cuatro por un moderno tornillo de rosca que fija las patas a la madera, sistema que no fue el original de agarre a la caja como se verá; esta moderna perforación no se ha punteado en la sección de la figura 2 para no confundir al lector (lám. II; fig. 2).

En el extremo redondeado, que da hacia el exterior, se asienta el arco de palmas sobre un resalte de sección de cono y cubre parte de los lados laterales de la caja. Presenta la mencionada sección, un decorado de lamas inclinadas hacia la axial. El arco se compone a cada lado de una primera palma con limbo abiselado y ambas ho-

1. A. Fernández-Puertas. "Tipología de lámparas de bronce en al-Andalus y el Magrib". *Miscelánea de Estudios Árabes y Hebraicos*, 48 (1999), pp. 379-392, figs. 1-12.

2. José Ferrandis. *Marfiles árabes de Occidente*. Madrid, 1940, vol. II, p. 269, lám. LXXXIX, n° 172.

jas enroscadas como volutas en cuyos huecos iban los clavitos de sujeción a la madera; por encima hay una segunda palma doble con una hoja a modo de voluta con agujero circular para el clavito, y la otra hoja desplegada en foliolos que se unen a sus homólogos de la palma del otro lado. Rellena el interior un tallo espiralíneo en el que engancha una hojilla foliada y un cogollo con sépalos abiertos.

La otra pata del Instituto de Valencia de Don Juan es también pieza única como la de la Alhambra por no haberse conservado las demás, y es la más grande de los tres modelos que estudio. De igual modo tiene el baño negro que cubre el bronce como la pata del Museo de la Alhambra para sus mismos fines. Por sus dimensiones, fue la pata de una probable caja más grande que las otras y también datable en las décadas de 1340 y 1350 del arte nazarí. Tiene el número 3.093 del Registro de Entrada. Es la mejor acabada de las estudiadas (lám. IV; fig. 3).

La base hueca tiene también una cazoleta interna (fig. 3, sección), y arranca de un plano oblicuo ascendente que luego sube en vertical y termina en su parte alta en un recorte adarajado con dos avances. La parte puntiaguda quedaba bajo el solero de la caja, como en los otros ejemplares estudiados, mientras que en su extremo redondeado exterior hay un resalte de sección cónica sobre el que se asienta el arco de palmas del frente (lám. IV; fig. 3, vista de lado).

Una fila de lamas curvas se adapta al resalte cónico, y tiene una cenefa lisa limitada por líneas incisivas (lám. III; fig. 3). El arco floral se compone a cada lado de tres palmas dobles, con sus hojas enroscadas como volutas, en cuyos agujeros circulares se albergaban los clavos de fijación a la caja. Todas ellas tienen sus limbos labrados con biseles lineales o bien punteados con cincel, por lo que el relieve es notable. Las palmas primeras enroscadas de cada lado del arco floral miran hacia afuera y las dos encabalgadas siguientes lo hacen hacia el interior. Muestran excrescencias en los ángulos, y la clave remata con dos brotes que arrancan de la hoja en voluta de las palmas superiores (lám. III; fig. 3).

Rellena el arco floral tallos espiralíneos entrecruzados en los que enganchan palmas de una o dos hojas curvas con sus limbos marcados por biseles que le dan un claroscuro de planos (fig. 3 frente, esquema de tallos).

Tras lo dicho, se deducen las siguientes conclusiones: 1) Por el tamaño de la pata se puede imaginar como era el de la correspondiente caja, gracias a la nazarí del Instituto de Valencia de Don Juan. 2) Al mismo tiempo la labra y modelado de la pata es más complejo según aumenta el tamaño de la pieza. 3) Gracias al hallazgo arqueológico de la pata del Museo de la Alhambra en la *Bāb al-Gudur*, en la *madīna* de la Alhambra, se puede dar una cronología muy aproximada a la caja y pata del Instituto de Valencia de Don Juan. 4) Estas patas se fijaban mediante clavitos a los lados longitudinales de las cajas; sin embargo, no he podido ver éstos en la caja y patas del

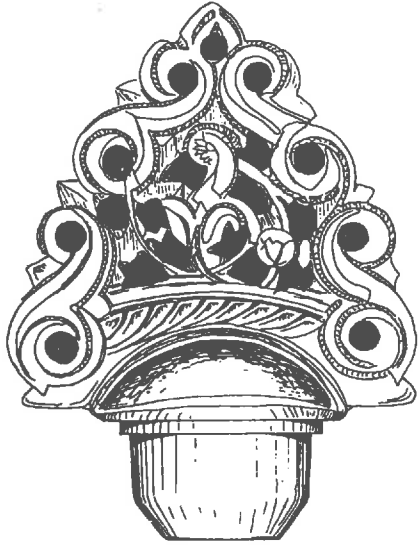
Instituto de Valencia de Don Juan, por haberse perdido, y han sido atornilladas las patas en época moderna. 5) He de anotar que el soporte trípode del jarrón de Fortuny del Museo de la Alhambra tiene como remate superior de las tres patas que sostienen el aro en el que encaja el jarrón, cabezas de león y arcos de palmas semejantes a los de estas patas. Este soporte fue ejecutado en el siglo XIX para sostener dicho jarrón y se inspiró en bronce hispanomusulmanes originales, mezclándolos al gusto romántico de la maurofilia y Alhambrismo. 6) Las cuatro patas de la caja del Instituto de Valencia de Don Juan no presentan el baño negro protector señalado en las otras dos, y además han sido fijadas a la madera de la caja con tornillos. Trataré de esto cuando realice el estudio de la caja.

Si se observa las cajas de marfil sicilianas e hispanomusulmanas³, se verá que sus patas de apoyo de metal son las piezas con la que éstas que aquí estudio encuentran sus paralelos. Similares son las de la arqueta de la Catedral de Trento, un bote de procedencia catalana, el bote de la Islamische Kunstabteilung en el Museo Estatal de Berlín, el bote del Instituto de Valencia de Don Juan, el bote del Metropolitan Museum de Nueva York, etc. La pieza que presenta patas con arco de palmas caladas y es la más semejante a las estudiadas, es el cofre de la Capilla Palatina de Palermo⁴.

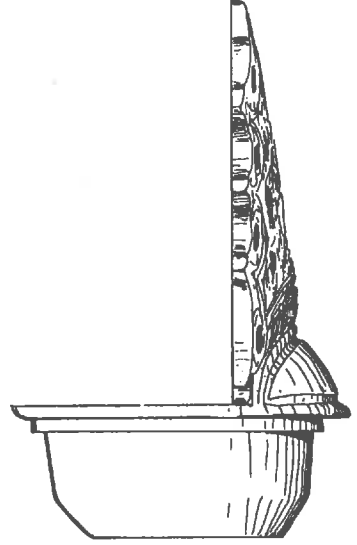
Las patas de la caja de madera revestida de taracea del Instituto de Valencia de Don Juan nos hacen imaginar a qué tipo y tamaño de cajas, revestidas de finas maderas y hueso - o marfil -, pertenecieron las otras dos patas sueltas del Museo de la Alhambra y del Instituto de Valencia de Don Juan.

3. J. Ferrandis. *Marfiles*, vol. II, p. 160, lám. XXXI, nº 37; pp. 196-197, lám. LIII, nº 74; pp. 200-201, lám. LV, nº 79; pp. 202-203, lám. LVII, nº 81; p. 203, lám. LVII, nº 82.

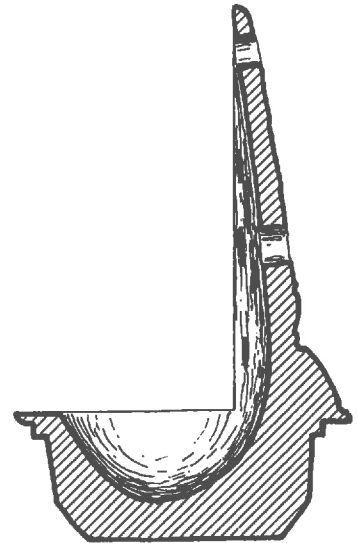
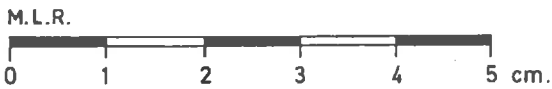
4. J. Ferrandis. *Marfiles*, vol. II, pp. 264-265, lám. LXXXV, nº 166.



FRENTE



LATERAL

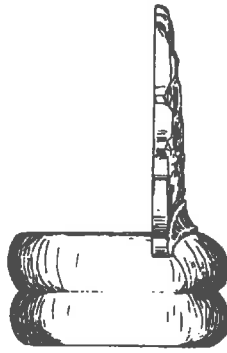


SECCION

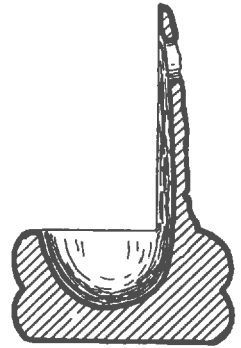
Fig. 1. Pata de bronce
Museo de la Alhambra



FRENTE



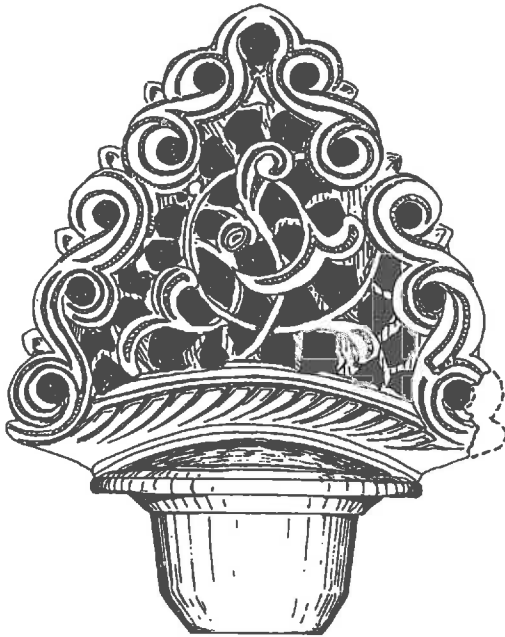
LATERAL



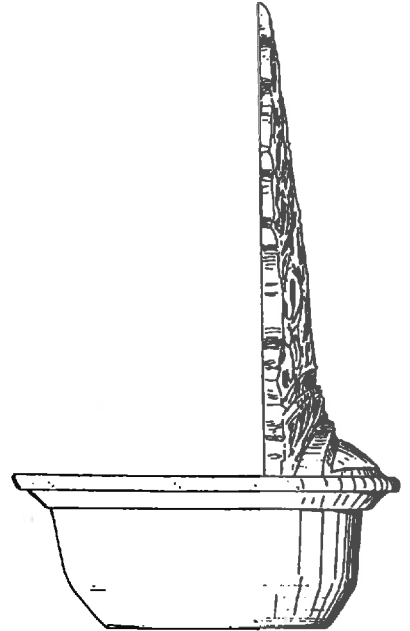
SECCION



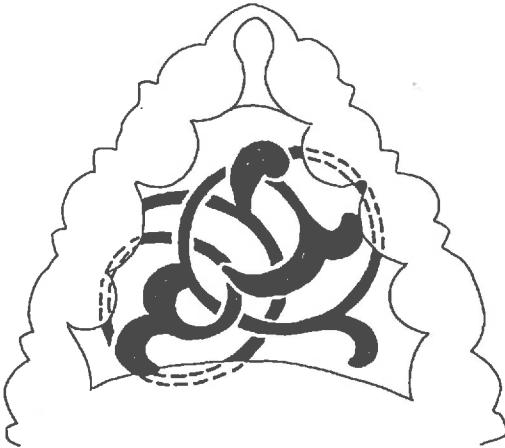
Fig. 2. Pata de bronce de la caja de madera y taracea nazari
Instituto de Valencia de Don Juan



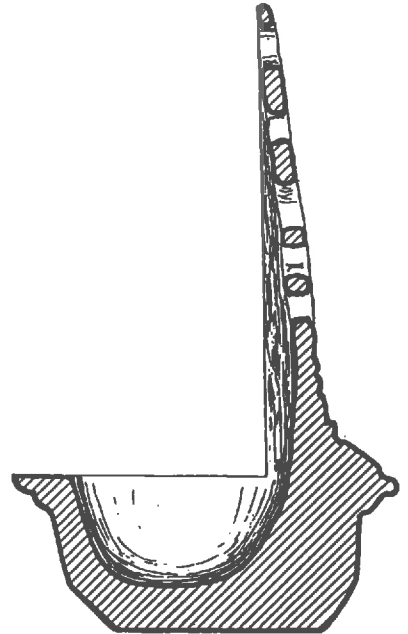
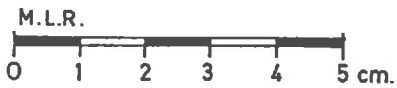
FRENTE



LATERAL



ESQUEMA DE TALLOS



SECCION

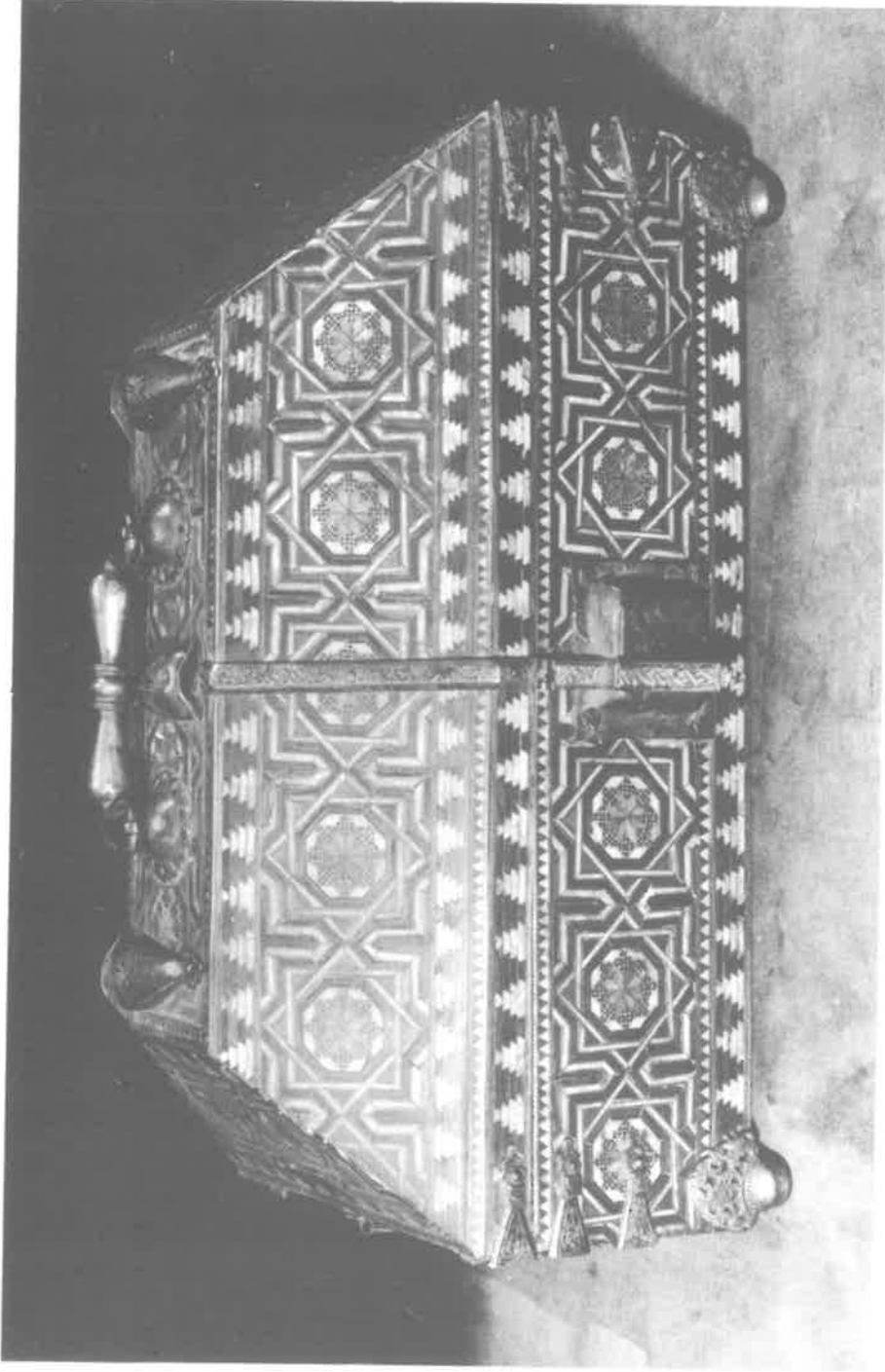
Fig. 3. Pata de bronce
Instituto de Valencia de Don Juan



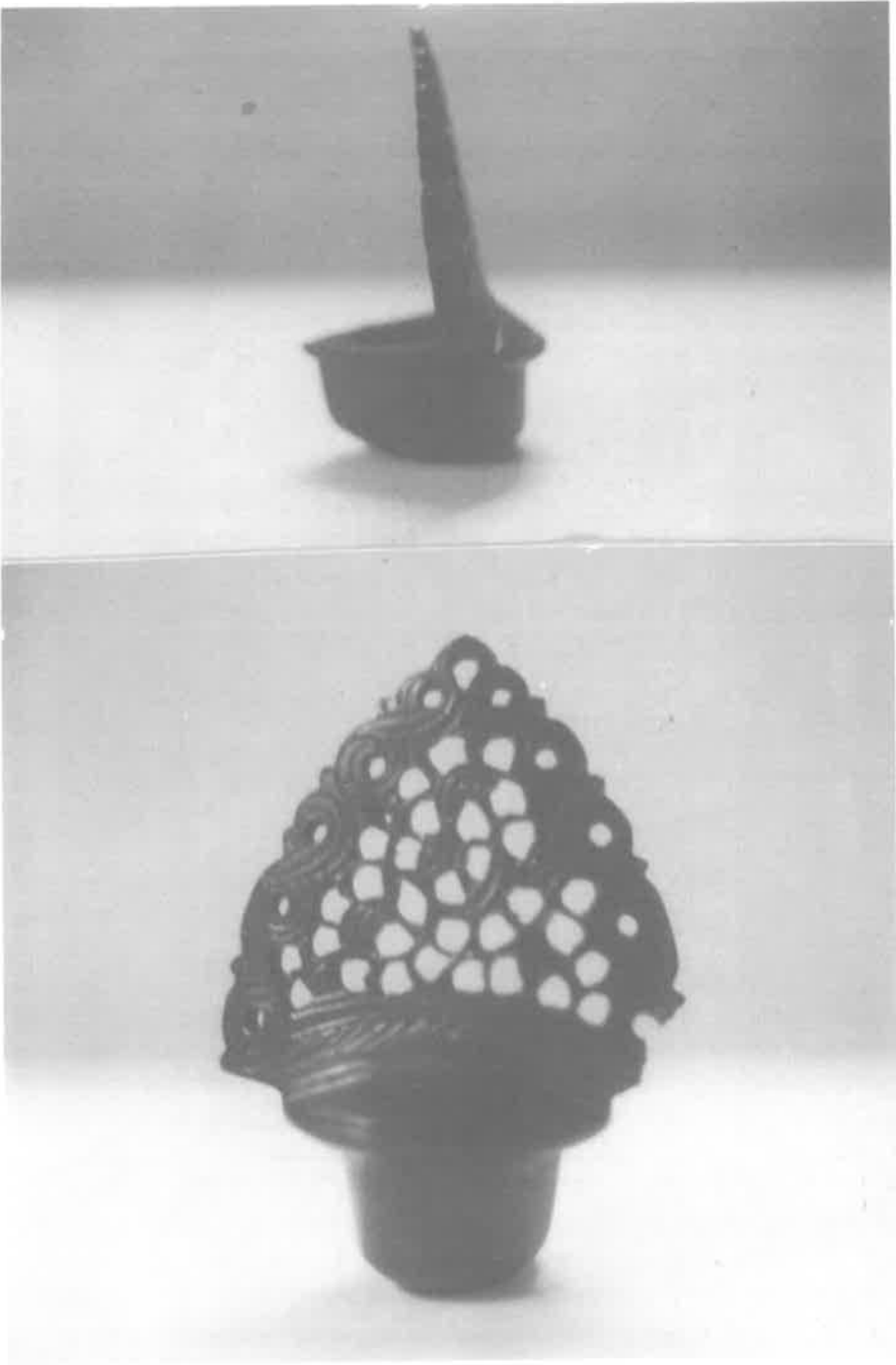
Lám. I. Pata. Frente
Museo de la Alhambra



Lám II. Pata. Reverso
Museo de la Alhambra



Lám III. Caja de madera con taracea y apoyada en patas
Instituto de Valencia de Don Juan



◉ Lám IV (a, b). Perfil y frente de la pata
Instituto de Valencia de Don Juan