

Hallazgos numismáticos de época romana en Fiñana (Almería)

Angel PADILLA ARROBA
Ester GÓMEZ SÁNCHEZ
Universidad de Granada

Resumen

Presentamos un conjunto de 16 monedas aparecidas en Fiñana (Almería), dentro de los trabajos de recopilación de materiales numismáticos, que venimos efectuando desde el Grupo de Investigación dirigido por el Dr. González Román, con vistas a realizar ulteriores estudios sobre circulación monetaria y comercio en el sureste peninsular.

Abstract

The authors of this paper present thirty three roman coins from Huétor Tájar, a village in the western part of Granada's fertile plain. The coins have a cronology among in the mid III century and at the end of the IV century a.Ch.

Palabras clave: Numismática, arqueología, Hispania meridional.

Dentro del trabajo de recopilación y estudio de materiales numismáticos que venimos realizando desde el Grupo de Investigación *Arqueología e Historia de la Hispania Meridional época romana y visigoda*, presentamos un grupo de dieciséis monedas encontradas en el término municipal de Fiñana en la provincia de Almería en el transcurso de unas faenas agrícolas. De las dieciséis piezas, quince son pequeños bronces de época bajoimperial -fundamentalmente de Claudio II el Gótico- y una es un sextercio de Antonino Pío. En general, su estado de conservación es regular o malo, con alguna que otra excepción. Dada la riqueza arqueológica de la zona y su ubicación en un territorio próximo a lo que fue la *Colonia Iulia Gemella Acci*, incluimos en nuestro trabajo una breve síntesis del poblamiento romano en la zona.

1. Geografía del Pasillo de Fiñana

El Pasillo de Fiñana coincide en orientación con la mayor parte de los valles estructurales que existen en la provincia de Almería; al igual que el Pasillo de Chirivel, el de Tabernas, el valle del Almanzora o el del Andarax por Canjáyar, se dispone en dirección Este-Oeste. Al norte queda delimitado por la Sierra de Baza-Sierra de Filabres, y al sur por las estribaciones orientales de Sierra Nevada. Está recorrido en su parte oriental, por un solo río, el Nacimiento; desde el Cerro de Las Juntas, donde se sitúa el yacimiento calcolítico de Los Milanes, hacia el oeste, zona donde se centraron los trabajos de la primera campaña de prospección, el valle adopta una estructura bien distinta. Entre el Cerro de Las Juntas, muy próximo al límite oriental del Término Municipal de Abla, y la población de Fiñana, el valle está atravesado longitudinalmente por dos vías de agua principales: el Río Nacimiento, al norte, y el Río Abrucena, al sur. Ambos bajan paralelos desde las cimas de Sierra Nevada, uniendo sus cauces en el cerro anteriormente citado. Este curioso paralelismo define el pasillo de una forma muy característica: desde el norte, provenientes de la Sierra de Baza, bajan numerosas ramblas, abocando sus cauces al del río Nacimiento. Por el sur, y desembocando en el río Abrucena, pueden localizarse otras ramblas, aunque de menor entidad que aquellas que bajan de la Sierra de Baza, y sin que lleguen propiamente a la zona central del valle.

El cauce que forma realmente la zona de valle, actualmente en explotación agrícola, es el del río Nacimiento, fundamentalmente entre los cerros de Fiñana y el cerro de las Juntas. Este último forma parte de una cadena montañosa iniciada a los pies de Abla, que se encuentra limitada al norte por el Nacimiento y al sur por el Abrucena; longitudinalmente esta cadena tiene una extensión de dos kilómetros, y una anchura que en su máximo no alcanza los 400 metros. La altura de la que parte el Abrucena son unos 760 metros, en tanto que el Nacimiento lo hace a unos 780.

La cadena montañosa alcanza una altitud máxima, 838 metros, en el cerro donde se sitúa el Cortijo de Molina, y otro máximo lo encontramos en otro cerro un poco más al oeste, que llega a los 842 metros. Por tanto la altura relativa de esta cadena se sitúa en torno a los ochenta metros.

Como decíamos anteriormente, el valle central se sitúa entre los cerros de Fiñana y el Cerro de las Juntas, si bien queda muy encajonado desde la población de Abla hacia el este. Unos tres kilómetros y medio de anchura máxima para el valle, calculando desde el piedemonte de ambas sierras, que en esta zona parece cerrarse y escarparse más hacia el Oeste, donde, para la Sierra de Baza, podemos

encontrar un piedemonte mucho más suave, hasta el punto de poder marcarse una neta diferencia entre la parte oriental y occidental de la falda sur de esta Sierra.

A la altura de Fiñana se unen los cauces de la Rambla de Almería, que en la zona norte viene desde la provincia de Granada, y el río Nacimiento al sur. Así pues, el valle se vuelve a seccionar longitudinalmente, formándose dos estructuras bien distintas separadas por los cerros de Fiñana: El Cavalín, Cerro Alegre, etc. Esta cadena de cerros, mucho más ancha que la anterior, casi dos kilómetros justo al Oeste de Fiñana, y de alturas que se sitúan sobre los 1.100 metros, son formaciones del cuaternario antiguo, limitadas al norte y al sur por los cuaternarios aluviales procedentes de los aportes de los cauces de la Rambla de Almería y del Río Nacimiento.

Mientras que, por una parte, el río Nacimiento asciende rápidamente hacia Sierra Nevada, la Rambla del Almería estructura una cuenca longitudinal al valle, que aquí se reduce a una anchura de unos 700 metros, ascendiendo hacia los llanos del Marquesado del Zenete. Las faldas de la Sierra de Baza en esta zona son mucho más suaves, y las ramblas que bajan mucho menos escarpadas.

Las tres poblaciones más importantes que se sitúan en la zona del valle donde se ha realizado una actuación arqueológica, se ubican sobre alturas dominantes con referencia al valle: así, Fiñana se sitúa en el cerro de Juntas de la Rambla de Almería con el río Nacimiento: este cerro tiene una altura de 947 metros, que, sobre los 890 en que se localiza la junta de los dos ríos, le dan una altura relativa de casi 60 metros, permitiendo un fuerte control visual de todo el valle, sólo parcialmente impedido por los cerros que se hallan a espaldas de la población (hacia el Oeste). Abla también se sitúa en una posición muy privilegiada: sobre un cerro que alcanza los 920 metros, limitado al norte por el río Nacimiento y al sur por el Abrucena, separados aquí por este cerro, un máximo de un kilómetro. Las posibilidades de dominio visual son muy fuertes, fundamentalmente al Norte y al Oeste, aunque nada despreciables al Este y al Sur. Detrás de Abla se encuentra la población de Abrucena, la más enraizada con la Sierra, ya que no aboca directamente al valle del Nacimiento, sino que parece centrarse más hacia el valle del Abrucena, que a la altura de esta población se encamina profundamente hacia Sierra Nevada, dando su nombre al pueblo.

La vocación de estas poblaciones es fundamentalmente agrícola: así Fiñana, la mayor concentración de población, se sitúa en zona de vega y explota la parte más productiva de la vega del Nacimiento. Abla también es una población marcadamente agrícola. Sin embargo, no hay que olvidar una fuerte tradición de pastores serranos, siendo quizás Abrucena la que más viva del pastoreo, aunque no

debe desmerecerle demasiado Ablá: no obstante, Fiñana si parece alejarse más de este tipo de economía.

En cuanto a las comunicaciones, el valle está atravesado longitudinalmente por la carretera nacional 324, que, procedente de Guadix, se dirige hacia Almería. Igualmente se encuentra la vía del ferrocarril que comunica estas dos poblaciones. Mientras que la vía del ferrocarril toma el valle de la Rambla de Almería para su desarrollo, la carretera nacional marcha por el sur, encajonándose en el río Nacimiento, aunque posteriormene lo corta y se encamina hacia los llanos del Marquesado. El resto de las vías de comunicación consisten en caminos más o menos secundarios: los más importantes están situados en el valle, también longitudinalmente, como el Camino Real, y otros que marchan directamente hacia las partes altas de ambas sierras, tratándose normalmente de pistas forestales o de caminos que comunican cortijadas de cierta entidad, como es el caso de Las Olivillas, Las Adelfas o Los Jarales. En dirección norte-sur se localizan las carreteras que unen las poblaciones con las estaciones de ferrocarril, y, para terminar, citar la carretera de Escúllar, longitudinal al valle, que une la carretera de Ablá a la estación con aquella población.

2. Arqueología en el Pasillo de Fiñana

La existencia de datos arqueológicos e históricos sobre el pasillo de Fiñana es, en general, muy escasa. Sin embargo, en relación con la época romana esta afirmación, pese a seguir teniendo validez, no es tan representativa como en principio podría suponerse.

Los primeros trabajos sistemáticos realizados en la zona datan de 1987, cuando un equipo del Departamento de Prehistoria y Arqueología de la Universidad de Granada inció una serie de campañas de prospección sistemática del valle, hasta 1988. Ese mismo año se realizaría la primera excavación de urgencia, en relación con el denominado Mausoleo de Ablá. Tras esta serie de trabajos se realizaría una nueva intervención de urgencia en Cortijo Cecilio, en el término Municipal de Fiñana (1991).

En cuanto a las publicaciones de los resultados de estas intervenciones, éstas se reducen a los correspondientes informes, aunque en la actualidad se preparan varios trabajos monográficos, entre los que destacamos, uno sobre el mundo ibérico, otro sobre el mundo romano, otro sobre una *villa* no excavada (Pago de Escuchagranos), y otra sobre la excavación de urgencia en Cortijo Cecilio.

Aunque escasos en número y en entidad, los yacimientos que, por el momento, conocemos relacionados con este período proporcionan una interesante red de distribución.

El conjunto del poblamiento parece centrarse en torno a dos puntos o ejes: Abla (la antigua Abula), conocida en el itinerario antonino dentro de la estructura de la red viaria augustea formando parte del ramal que comunicaba Cástulo con Malaka a través de Acci, y que bien pudiera coincidir con el actual trazado del Camino Real, atravesando el valle longitudinalmente al norte de la Rambla de Almería al principio, y del Rio Nacimiento posteriormente, y definida como una *mansio*, cuya parte más baja fue objeto de una excavación de urgencia en el transcurso de 1987¹, relacionada con una estructura actualmente visible junto a la carretera nacional que viene siendo considerada desde antiguo como un Mausoleo romano altoimperial. Otro enclave importante es el denominado Pago de Escuchagranos, que debería ser considerado como la única *villa* romana en sentido estricto. Este último parece haber sido abandonado entre finales del siglo IV y principios del siglo V d.C.

Una vez finalizada la conquista de la zona por parte romana, los primeros asentamientos apuestan por la continuidad respecto de la época ibérica, sin fundación de nuevos centros, manteniéndose la mayor parte de los poblados antiguos, como el Cortijo de los Frailes, el mismo cerro de Abla, y el Cerro de los Leones, si bien en este último caso podría haberse dado un desplazamiento de la población desde la parte alta del cerro a las laderas del mismo.

Desde la segunda mitad del siglo I d.C. hasta el siglo III no parece haber grandes cambios. Se observa un progresivo incremento de la cantidad de asentamientos de tipo rural de tamaño mediano o pequeño en el siglo II, que se mantienen durante el siglo III. Parece ser que es a partir de este momento cuando la crisis se deja entrever en la ocupación del territorio.

No obstante, sí que parecen observarse ciertas tendencias resaltables en las principales concentraciones de población a las que hacíamos mención anteriormente: Abla y Escuchagranos. Progresivamente, desde el siglo I d.C. parece documentarse cierta desviación progresiva de la red de población desde Abla hacia el Pago de Escuchagranos, hasta que posteriormente, este último, en relación con las invasiones bárbaras, ya en el siglo V desaparece; el pasillo parece distribuir la población en dos centros básicos, Abla y Fiñana. En el primero se han documenta-

1. Martínez García, J., El mausoleo altoimperial de Abla (Abla, Almería). Excavación arqueológica, *Anuario Arqueológico Andaluz* III, 1987, pp. 7-17.

do restos de presencia bizantina, concretamente una inscripción. El problema de Fiñana es bien distinto. En primer lugar la toponimia haría referencia a un asentamiento romano. Pensamos, por otra parte, que más bien durante la primera mitad del siglo V d.C. se pudo haber producido un desplazamiento de la población hasta allí procedente el Pago de Escuchagranos, ya que, el cerro de Fiñana, al igual que el de Abla, permiten un fuerte control visual sobre el conjunto del pasillo.

En el valle del Nacimiento, con anterioridad a la junta con la rambla de Fiñana frente a los cerros de este población, no parece que existan yacimientos de gran entidad, a excepción de Al-Fñ-53, donde apenas aparece gran cantidad de material de construcción y cerámico, aunque sin llegar a la entidad del Pago de Escuchagranos, tratándose de un asentamiento que centraría la población de este sector del valle del Nacimiento, aunque la relación entre estos asentamientos no parece tan clara, como vemos en algunos de los problemas que plantea el yacimiento de Cortijo Cecilio, como son los que giran en torno a la inexistencia de material de construcción como tegulas o ladrillos, así como los problemas inherentes a la existencia de enterramientos colaterales.

CATÁLOGO DE MONEDAS

MONEDA N° 1

ANVERSO-TIPO: Busto laureado y revestido a derecha; alrededor leyenda.

ANVERSO-LEYENDA: [ANTONI]NUS AUG PI - US PP [---].

REVERSO-TIPO: Genio de pie a izqda., portando cetro y rama; en campo S C.

REVERSO-LEYENDA: [GE]NIO [SENATUS].

EXERGO: No presenta

EMISOR: Antonino Pío.

CRONOLOGÍA: 140-144 d.C.

METAL: AE

DENOMINACIÓN: Sextercio.

CECA: Roma.

PESO: 24 grs.

MÓDULO: 32 mm.

GROSOR: 1 mm.

CUÑO: 1 h.

BIBLIOGRAFÍA: R.I.C. 605-c.

MONEDA N° 2

ANVERSO-TIPO: Busto desnudo, revestido, con coraza, a derecha; detrás, en campo A; alrededor leyenda.

ANVERSO-LEYENDA: D N MAGNEN - TIUS PF AUG.

REVERSO-TIPO: Dos victorias de pie, frente a frente, portando una guirnalda con leyenda *VOT / U / MUL / U*.

REVERSO-LEYENDA: *VICTORIAE DD NN AUG ET CAES.*

EXERGO: *FSAR.*

EMISOR: Magnencio.

CRONOLOGÍA: 351-352 d.C.

METAL: AE.

DENOMINACIÓN: Centenional.

CECA: Arles.

PESO: 5'7 grs.

MÓDULO: 23 mm.

GROSOR: 1 mm.

CUÑO: 12 h.

BIBLIOGRAFÍA: R.I.C., Arl. 167

MONEDA Nº 3

ANVERSO-TIPO: Busto radiado con coraza a derecha; alrededor leyenda.

ANVERSO-LEYENDA: *IMP C [----]JUS PF AUG.*

REVERSO-TIPO: Figura femenina de pie a izqda. portando cetro en mano izquierda, ...

REVERSO-LEYENDA: No se aprecia.

EXERGO: No se aprecia.

EMISOR:

CRONOLOGÍA:

METAL: AE.

DENOMINACIÓN:

CECA:

PESO: 1'5 gr.

MÓDULO: 22 mm.

GROSOR: 1 mm.

CUÑO: 7 h.

BIBLIOGRAFÍA:

OBSERVACIONES: Estado de conservación muy malo, no pudiéndose apreciar parte de la leyenda de anverso, ni el tipo y leyenda del reverso, siendo imposible determinar el emisor y, en consecuencia, la cronología precisa.

MONEDA Nº 4

ANVERSO-TIPO: Busto radiado a derecha; alrededor leyenda.

ANVERSO-LEYENDA: *[IMP]CLAUDIUS PF AU[G].*

REVERSO-TIPO: Victoria marchando a dcha., guirnalda en mano derecha. y palma sobre el hombro izquierdo..

REVERSO-LEYENDA: *VICTORIA AUG.*

EXERGO: *RL.*

EMISOR: Claudio II.

CRONOLOGÍA: 268-270 d.C.

METAL: VE.

DENOMINACIÓN: Antoniniano.

CECA: Mediolanum.

PESO: 4'2 gr.

GROSOR: 1 mm.

BIBLIOGRAFÍA: R.I.C., Med. 171.

MÓDULO: 19 mm.

CUÑO: 6 h.

MONEDA N^o 5

ANVERSO-TIPO: Busto radiado, con coraza, a derecha; alrededor leyenda.

ANVERSO-LEYENDA: *IMP C C VAL DIOCLETIANUS PF AUG.*

REVERSO-TIPO: Victoria marchando a izquierda; guirnalda en mano derecha y palma en mano izquierda.

REVERSO-LEYENDA: *VICTORIA AUG.*

EXERGO: *QXXIT.*

CRONOLOGÍA: 285 d.C.

DENOMINACIÓN: Antoniniano.

PESO: 3'2 gr.

GROSOR: 1 mm.

BIBLIOGRAFÍA: R.I.C., Tic. 242.

EMISOR: Diocleciano.

METAL: VE.

CECA: Ticinum.

MÓDULO: 23 mm.

CUÑO: 12 h.

MONEDA N^o 6

ANVERSO-TIPO: Busto radiado a derecha; alrededor leyenda.

ANVERSO-LEYENDA: *[---]O AUG.*

REVERSO-TIPO: Fortuna de pie a izquierda, timón en mano izquierda y cornucopia en mano derecha; alrededor leyenda.

REVERSO-LEYENDA: *FOR[TUNA RED]UX.*

EXERGO:

CRONOLOGÍA:

DENOMINACIÓN:

PESO: 1'6 gr.

GROSOR: 1 mm.

BIBLIOGRAFÍA:

EMISOR: ²

METAL: VE.

CECA:

MÓDULO: 17 mm.

CUÑO: 11 h.

MONEDA N^o 7

ANVERSO-TIPO: Busto radiado a derecha; alrededor leyenda.

2. Puede ser acuñación de Galieno, Claudio II, Aureliano, Florianio, Probo o Carino.

ANVERSO-LEYENDA: No se aprecia.
 REVERSO-TIPO: Altar; alrededor leyenda.
 REVERSO-LEYENDA: [CONSECRATIO].
 EXERGO:
 CRONOLOGÍA: 270-1 d.C.
 DENOMINACIÓN: Antoniniano.
 PESO: 2 gr.
 GROSOR: 1 mm.
 BIBLIOGRAFÍA: R.I.C., Rom. 259.

EMISOR: Claudio II.³
 METAL: VE.
 CECA: Roma.
 MÓDULO: 17 mm.
 CUÑO: 6 h.

MONEDA N° 8

ANVERSO-TIPO: Busto radiado a derecha; alrededor leyenda.
 ANVERSO-LEYENDA:
 REVERSO-TIPO:
 REVERSO-LEYENDA:
 EXERGO:
 CRONOLOGÍA:
 DENOMINACIÓN: Antoniniano.
 PESO: 1'8 gr.
 GROSOR: 1 mm.
 BIBLIOGRAFÍA:

EMISOR:
 METAL VE.
 CECA:
 MÓDULO: 16 mm.
 CUÑO: 12 h.

MONEDA N° 9

ANVERSO-TIPO: Busto radiado a derecha; alrededor leyenda.
 ANVERSO-LEYENDA: *DIVO CLAUDIO*.
 REVERSO-TIPO: Altar; alrededor leyenda.
 REVERSO-LEYENDA: *CONSECRATIO*.
 EXERGO:
 CRONOLOGÍA: 270-271 d.C.
 DENOMINACIÓN: Antoniniano.
 PESO: 2'7 gr.
 GROSOR: 1 mm.

EMISOR: Claudio II.
 METAL: VE.
 CECA: Roma.
 MÓDULO: 18'5 mm.
 CUÑO: 6 h.

3. La tipología de anverso y reverso y el hecho de que no sea la única moneda de estas características que aparece en el hallazgo nos conducen a proponer a Claudio II el Gótico como emisor.

BIBLIOGRAFÍA: R.I.C., Rom. 259.

MONEDA N° 10

ANVERSO-TIPO: Busto radiado, con coraza a derecha; alrededor leyenda.

ANVERSO-LEYENDA: *IMP C CLAUDIUS AUG.*

REVERSO-TIPO: Victoria de pie a izquierda, guirnalda en mano derecha y palma en mano izquierda.

REVERSO-LEYENDA: *VICTORIA AUG.*

EXERGO: No presenta.

EMISOR: Claudio II.

CRONOLOGÍA: 268-270 d.C.

METAL: VE.

DENOMINACIÓN: Antoniniano.

CECA: Roma.

PESO: 1'9 gr.

MÓDULO: 20 mm.

GROSOR: 1'5 mm.

CUÑO: 1 h.

BIBLIOGRAFÍA: R.I.C., Rom. 104.

MONEDA N° 11

ANVERSO-TIPO: Busto radiado a derecha; alrededor leyenda.

ANVERSO-LEYENDA: *DIV[O CLAU]DIO.*

REVERSO-TIPO: Altar; alrededor leyenda.

REVERSO-LEYENDA: *CONSECRATIO.*

EXERGO:

EMISOR: Claudio II.

CRONOLOGÍA: 270-271 d.C.

METAL: VE.

DENOMINACIÓN: Antoniniano.

CECA: Roma.

PESO: 1'7 gr.

MÓDULO: 15 mm.

GROSOR: 1 mm.

CUÑO: 6 h.

BIBLIOGRAFÍA: R.I.C., Rom. 259.

MONEDA N° 12

ANVERSO-TIPO: Busto radiado, con coraza a derecha; alrededor leyenda.

ANVERSO-LEYENDA: *IMP CLAUDI[US CAESAR].*

REVERSO-TIPO: Laetitia de pie a izquierda, guirnalda en mano derecha y cornucopia en mano izquierda; alrededor leyenda; en campo a izquierda I.

REVERSO-LEYENDA: *[LAETT]IA AUG.*

EXERGO:

EMISOR: Claudio II.

CRONOLOGÍA: 268-270 d.C.
 DENOMINACIÓN: Antoniniano.
 PESO: 2'3 gr.
 GROSOR: 1 gr.
 BIBLIOGRAFÍA: R.I.C., Sis. 181.

METAL: VE.
 CECA: Siscia.
 MÓDULO: 20'5 mm.
 CUÑO: 7 h.

MONEDA N° 13

ANVERSO-TIPO: Busto radiado, con coraza a derecha; alrededor leyenda.
 ANVERSO-LEYENDA: *IMP C PROBUS P F AUG.*
 REVERSO-TIPO: Pax de pie a izquierda; rama en mano derecha y cetro en mano izquierda; alrededor leyenda; en campo a izquierda Γ.
 REVERSO-LEYENDA: *PAX AUGUSTI.*
 EXERGO: *XXI.*
 CRONOLOGÍA: 276-282 d.C.
 DENOMINACIÓN:
 PESO: 3'8 gr.
 GROSOR: 1 mm.
 BIBLIOGRAFÍA: R.I.C., Tic. 515.

EMISOR: Probo.
 METAL: VE.
 CECA: Ticinum.
 MÓDULO: 21 mm.
 CUÑO: 6 h.

MONEDA N° 14

ANVERSO TIPO: Busto radiado a derecha; alrededor leyenda.
 ANVERSO-LEYENDA: *IMP C CLAUDIUS AUG.*
 REVERSO-TIPO: Providentia de pie a izquierda, cetro en mano izquierda y vara en mano derecha; alrededor leyenda; en campo a izquierda ζ.
 REVERSO-LEYENDA: *PROVIDENT AUG.*
 EXERGO:
 CRONOLOGÍA: 268-270 d.C.
 DENOMINACIÓN: Antoniniano.
 PESO: 2'4 gr.
 GROSOR: 1'5 mm.
 BIBLIOGRAFÍA: R.I.C., Rom. 91.

EMISOR: Claudio II.
 METAL: VE.
 CECA: Roma.
 MÓDULO: 20 mm.
 CUÑO: 5 h.

MONEDA N° 15

ANVERSO-TIPO: Busto radiado a derecha; alrededor leyenda.

ANVERSO-LEYENDA: [-----]US AUG.

REVERSO-TIPO: Sol-Genio de pie a izquierda, mano derecha levantada y globo en mano izquierda; alrededor leyenda; en campo a izquierda Γ.

REVERSO-LEYENDA: No se aprecia.

EXERGO:

EMISOR:⁴

CRONOLOGÍA:

METAL: VE.

DENOMINACIÓN:

CECA:

PESO: 2'9 gr.

MÓDULO: 18 mm.

GROSOR: 1 mm.

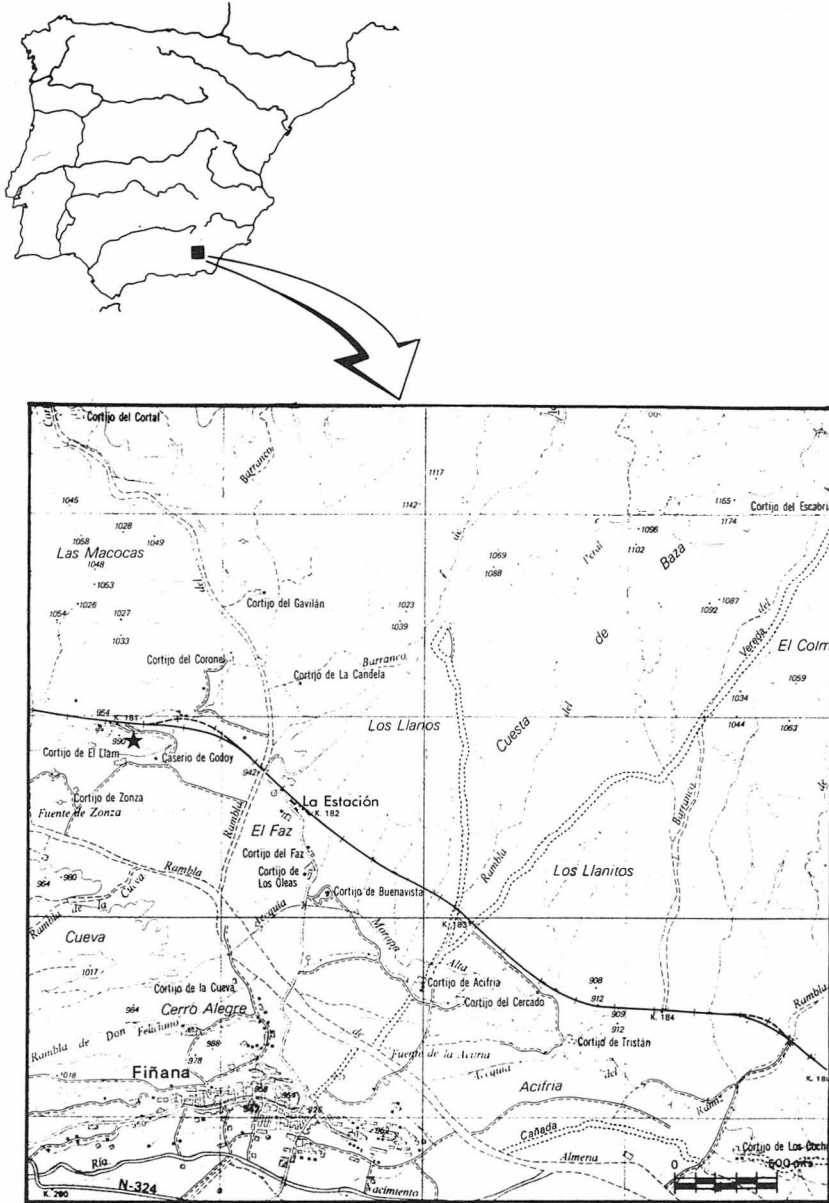
CUÑO: 6 h.

BIBLIOGRAFÍA: R.I.C.,

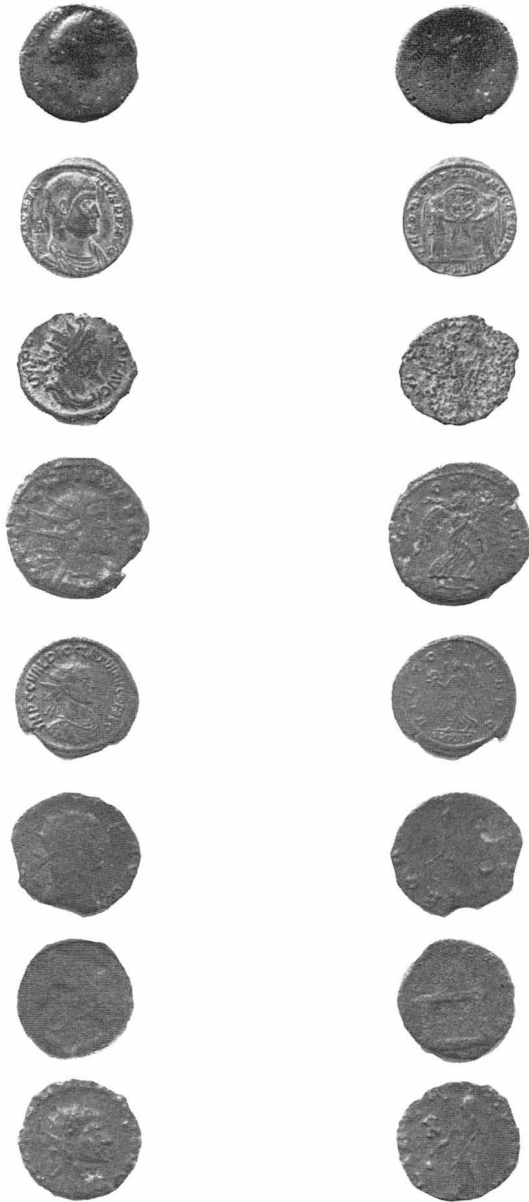
BIBLIOGRAFIA

- ADROHER, A. *et alii*, Prospecciones arqueológicas en Fiñana, Almería. Términos Municipales de Abla y Abrucena. Informe de la Campaña de 1987, *Anuario Arqueológico Andaluz II* 1987, pp. 77-80.
- AL-MUQTABIS V, *Ibn Hayyan de Córdoba: Crónica del Califa Abdarrahan III An-nasir entre los años 912 y 942 (Al-Muqtabis V)*, Zaragoza, 1981.
- BUZÓN, F. *et alii*, Prospecciones arqueológicas en Fiñana. Campaña de 1988", *Anuario Arqueológico Andaluz II*, 1988, pp. 9-13.
- LÓPEZ, N. *et alii*, Prospecciones arqueológicas en el pasillo de Fiñana, Términos Municipales de Abla y Abrucena, Almería. Campaña de 1987, *Anuario Arqueológico Andaluz III*, 1987, pp. 73-76.
- MARTÍNEZ GARCÍA, J., El mausoleo altoimperial de Abla (Abla, Almería). Excavación arqueológica, *Anuario Arqueológico Andaluz III*, 1987, pp. 7-17.

4. Claudio II o Probo.

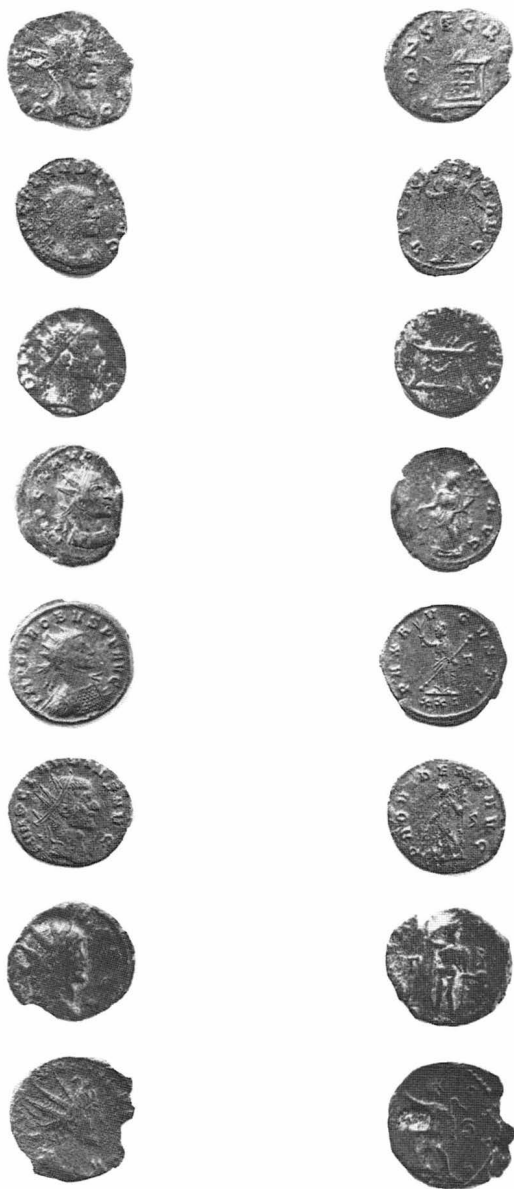


Lám I: Localización de los hallazgos



Lám. II: Anversos y reversos de las monedas 1-8

Flor. Il. 6, 1995, pp. 367-381.



Lám. III: Anversos y reversos de las monedas 9-16