

## Un tesorillo de antoninianos del siglo III d.C. procedente de Martos (Jaén)

Ángel PADILLA ARROBA  
M<sup>a</sup> Amalia MARÍN DÍAZ  
*Universidad de Granada*

### *Resumen*

Presentamos un conjunto inédito de 72 monedas de Galieno, Claudio II y Salonina, perteneciente a una colección particular. La importancia de este conjunto radica en su contribución al estudio de la circulación monetaria del sur de Hispania durante el periodo de finales del siglo II d.C.

### *Abstract*

The authors of this paper present a unpublished hoard with Gallienus, Claudius II and Salonina's 72 coins. This hoard is important for Spain's circulation monetary at the beginning of III century A.C.

*Palabras clave:* Circulación monetaria, Hispania, Bajo Imperio.

En el contexto de las investigaciones numismáticas que venimos desarrollando en los últimos años,<sup>1</sup> tenemos la oportunidad de publicar en esta

1. El presente trabajo, así como otros anteriormente publicados o en vías de publicación, se enmarca dentro de las actividades del Grupo de Investigación dirigido por el Prof. C. González Román y financiado por la Junta de Andalucía (HUM 215). Asimismo, estos trabajos forman parte del apartado correspondiente a la documentación numismática del Proyecto de Investigación de la D.G.I.C.Y.T. PB 0807 acerca de las *Villae y poblamiento rural en la Hispania Meridional*, del que es investigador principal el Prof. González Román. Igualmente, queremos expresar nuestro sincero agradecimiento a D. Jesús Ferro, por habernos facilitado el acceso a estas piezas pertenecientes a una colección particular;

ocasión un conjunto de 72 piezas pertenecientes a Galieno, Salonina y Claudio II. Las monedas constituyen una parte muy pequeña de lo que, según parece, fue un conjunto extraordinariamente más amplio encontrado en el término municipal de Martos, en la provincia de Jaén. Desgraciadamente, como suele suceder en estos casos, el hallazgo se fraccionó inmediatamente en lotes pequeños, que fueron a parar a manos de particulares. Las monedas se encontraban depositadas en dos grandes vasijas de cerámica y, según estimaciones, su número total podía ascender a cifras extraordinariamente superiores, todas ellas “muy parecidas y en un estado de conservación muy similar”. Así pues, con la fiabilidad lógica de estos casos presentamos esta pequeña parte de lo que debió ser un importante tesoro monetario.

### *Contexto arqueológico-geográfico*

El conjunto en cuestión, como ya se ha dicho, lo integran 72 monedas. De ellas 32 pertenecen a Galieno, 2 a Salonina y 38 a Claudio II. La zona de su aparición, el municipio jiennense de Martos, se ubica en el curso alto del Guadalquivir, dentro de una región que ha proporcionado numerosos vestigios arqueológicos de época ibérica y romana, ya que en su territorio se ubicó la que fue Colonia Augusta Gemella Tucci, mencionada tanto en las fuentes literarias,<sup>2</sup> como en la documentación epigráfica.<sup>3</sup> Dicha riqueza arqueológica puede constatarse a través de los resultados de las excavaciones realizadas y de los múltiples hallazgos puntuales. Concretamente del poblado ibérico, que se extendía desde la zona del actual yacimiento hasta las proximidades del Llanete, conocemos esencialmente sus necrópolis, que proporcionan una cronología que va desde el s.V. a.C. al III d. C.; a falta de más excavaciones, la colonia romana tan sólo ha proporcionado hasta el presente diversos restos arqueológicos aislados, capiteles, mosaicos, lucernas, *sigillata*, etc., que se conservan principalmente en la Colección arqueológica del Colegio de S. Antonio en Martos y en el Museo Provincial de Jaén. De carácter también puntual, pero de mayor monumentalidad son los restos paleocristianos de la ciudad, como se pone de manifiesto

igualmente, nuestra gratitud a D. Antonio López Marcos por las fotos.

2. *Cfr.*, entre otros, Diodoro, XXXII 7, 5; Estrabón, III 2, 2; Plinio, III 12; Ptolomeo, II 4, 9; Apiano, 66. 67. 68; Orosio, 5, 4, 12.

3. C. GONZÁLEZ ROMÁN y J. MANGAS MANJARRÉS, *Corpus de Inscripciones Latinas de Andalucía. Volumen III: Jaén*, Sevilla 1991.

esencialmente en el sarcófago descubierto en 1896 en "El Llanete", en el lugar llamado "Molino del Rey", que se conserva actualmente en el Museo Provincial de Jaén.

Desde el punto de vista numismático, en contraste con la *Tucci* romana, que no emite moneda, en el periodo visigodo se producen acuñaciones durante los reinados de Leovigildo, Sisebuto, Suintila, Sisenando, Chintila, Ervigio y Egica-Witiza.

### *Composición interna*

Por lo que respecta a la estructura del hallazgo, el conjunto presenta una gran homogeneidad en su composición - antoninianos- y su cronología se sitúa entre 260 y 270 d.C., fechas correspondientes al reinado de Galieno en solitario y Claudio II. Las monedas presentaban un estado general de conservación bastante regular, con un acusado desgaste en ambas superficies y bordes, así como pequeñas fracturas, todo ello consecuencia más de su circulación que de las condiciones de ocultación; en muchas de ellas se aprecia una pátina azulada propia de los efectos de la humedad. A pesar de ello sólo nos ha resultado imposible identificar uno de los reversos de Claudio II (nº 27).

Las monedas de Galieno, 32 en total, pertenecen todas a su segunda etapa de gobierno, en solitario, lo que justifica que se trate sólo de antoninianos; su cronología corresponde, por tanto a los años 260-268 y, aunque sólo hay una pieza que se pueda datar con más precisión (nº 1), aquellas no ofrecen duda alguna por la titulación imperial presente. Sabemos que la fórmula *GALLIENUS AUG* sólo se utiliza en muy pocas monedas acuñadas con anterioridad a 260 en Mediolanum, mientras que la otra fórmula presente, *IMP GALLIENUS AUG*, es más que probable que se utilice sobre los antonianianos sólo a partir de 260.<sup>4</sup> De las monedas de Claudio, 38 en total, cabe decir lo mismo en lo que se refiere a su cronología general.

De las 72 monedas, la inmensa mayoría (69) están acuñadas en Roma. Únicamente dos de Galieno lo fueron en Siscia (nº 14 y 15) por una sola de Claudio, que lo fue en Mediolanum (nº 26). En este sentido, ésta parece ser la tónica dominante en las monedas encontradas en la Península con piezas de estos dos emperadores. Así, en Conimbriga se detecta perfectamente el hecho, constatado en otros lugares, de que el periodo entre 260 y 270 se caracteriza por

4. Cfr. P.H.WEBB, *The Roman Imperial coinage, vol V. part I*, London 1927, p. 66.

una depreciación continua del numerario y el incremento considerable del volumen de circulación. De entre las piezas que circulan el 96'93 % proviene de Roma, el 1'95 de Mediolanum y el 1'11 de Siscia.<sup>5</sup> Lo mismo cabe decir del caso más cercano de Belo, donde sobre un total de 122 monedas de Galieno y Claudio II, excluyendo las del tipo *DIVO CLAUDIO*, el porcentaje que se da es del 91'8 para Roma, el 4'91 para Mediolanum y el 3'27 para Siscia.<sup>6</sup>

Por lo que respecta a la metrología, hay que decir que el peso de la totalidad de las monedas se acerca bastante al teórico estándar de 2'80 gr. dominante en este periodo, puesto que arrojan un peso medio 2'57 gr., con desviaciones significativas que oscilan entre 3'62 (nº de Galieno) y 1'56 (nº 19 de Galieno), aunque parcialmente se justifican por el no muy aceptable estado de conservación. Todo esto no hace sino avalar las tesis “inflacionistas”, defendidas desde hace varios años por distintos especialistas a la hora de estudiar la amonedación romana en este convulso y controvertido periodo.

Mención especial podemos hacer de los ejemplares del tipo *DIVO CLAUDIO* presentes en el conjunto. Son 11, lo que porcentualmente supone un 15'27 % del total, aunque teniendo siempre presente el reducido carácter de este conjunto en relación con lo que debió ser su composición total. No obstante, no deja de ser significativa su elevada presencia, especialmente en comparación con los datos arrojados por Conimbriga,<sup>7</sup> como se puede comprobar en el cuadro siguiente.

EMPERADOR	CRONOLOGÍA	EJEMPLARES
GALIENO	261-268	47
CLAUDIO II	268-270	29
DIVO CLAUDIO	post 270	7

*Distribución de monedas en los tesoros de Conimbriga de 1965 y 1967*

En cambio si comparamos este hecho con los datos ofrecidos para Belo, podemos comprobar que la elevada presencia de este tipo monedas no sólo no

5. I. PEREIRA, J.P. BOST y J. HIENARD, *Fouilles de Conimbriga. III. Les monnaies*, Paris 1974, p. 234.

6. J.P. BOST et alii, *Belo IV, Les monnaies*, Madrid 1987, p. 70

7. I. PEREIRA, J.P. BOST y J. HIENARD, *op. cit.*, p. 231.

resulta ni mucho menos chocante, sino que, antes bien al contrario, constituyen el numerario cuantitativamente predominante, como también podemos apreciar en el cuadro siguiente.<sup>8</sup>

EMPERADOR	CRONOLOGÍA	EJEMPLARES
GALIENO	261-268	73
CLAUDIO II	268-270	78
DIVO CLAUDIO	post 270	248

*Monedas presentes en Belo*

Por otra parte, admitiendo la hipótesis de que la totalidad del conjunto estaba formada por monedas de estos tres tipos, este hecho supondría completar algo más el mapa de la circulación monetaria durante el siglo III d.C. en los territorios próximos al cauce alto del Guadalquivir, como podemos constatar en el mapa de Conimbriga, que figura al final.

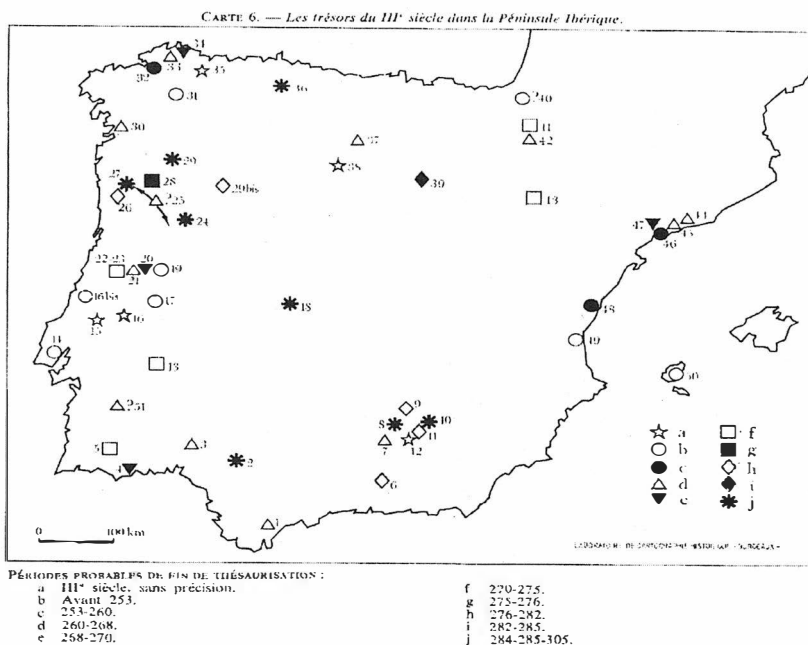
Por último, por lo que respecta a los tipos monetarios predominantes en el conjunto, se constata tanta variedad en los de reverso, como uniformidad en los de anverso. En efecto, para el caso de Galieno, sus anversos presentan la titulación *GALLIENUS AUG*, con la única excepción de la moneda nº 8 del catálogo, en la que aparece *IMP GALLIENUS P AUG*. En cuanto a Claudio II cabe decir lo mismo, ya que su titulación imperial se presenta con dos de sus fórmulas más habituales: *IMP CLAUDIUS AUG* o *IMP C CLAUDIUS AUG*. Los reversos, por su parte, son más variados en Galieno que en Claudio II, como se puede apreciar:

GALIENO	Nº	%	CLAUDIO II	Nº	%
ABUNDANTIA	2	6'89	P M TR P II COS P P	1	3'84
AEQUITAS	1	3'44	AEQUITAS	2	7'69
AETERNITAS	2	6'89	AETERNITAS	1	3'84
APOLLO	2	6'89	ANNONA	2	7'69
CONCORDIA	1	3'44	FIDES EXERCITUS	1	3'84
DIANA	5	17'24	GENIUS AUG	3	11'53

8. J.P. BOST *et alii*, *op. cit.*, p. 70.

410 A. PADILLA Y M.A. MARÍN - UN TESORILLO DE FINALES DEL SIGLO III D.C...

FELICITAS	1	3'44	GENIUS EXERCITUS	1	3'84
FORTUNA	1	3'44	JÚPITER	3	11'53
JÚPITER	1	3'44	LIBERALITAS	1	3'84
LAETITIA	1	3'44	LIBERTAS	3	11'53
LIBERO	2	6'89	MARTE	3	11'53
LIBERTAS	1	3'44	PAX	2	7'69
MARTE	1	3'44	PROVIDENTIA	1	3'84
NEPTUNO	1	3'44	VIRTUS	2	7'69
PAX	1	3'44			
SECURITAS	5	7'24			
VIRTUS	1	3'44			



Fuente: I. PEREIRA-J.P. BOST- J. HIENARD, *Fouilles de Conimbriga. III. Les monnaies*, Paris 1974.

Hemos querido dejar para el final la inclusión de un pequeño estudio comparativo con otro depósito de características similares a éste. Nos referimos a un tesoro de antoninianos aparecido en una zona geográficamente próxima, como es Valdepeñas de Jaén.<sup>9</sup> Ambos conjuntos son sólo una pequeña parte de lo que respectivamente fueron dos grandes tesoros, que sufrieron un proceso similar de dispersión de las piezas que los componían. En cualquier caso, el de Valdepeñas de Jaén es cualitativa y cuantitativamente más importante, por cuanto se trata de 251 monedas con un espectro cronológico que abarca desde Gordiano III hasta Tétrico. La composición del mismo se puede apreciar en la siguiente tabla:

GORDIANO III	4	1'59	GALIENO (conj).	16	6'37
FILIPO I	4	1'59	GALIENO (solo)	112	44'62
FILIPO II	1	0'39	SALONINA	13	5'07
TRAJANO DECIO	2	0'79	VALERIANO II	4	1'59
HERENNIA	1	0'39	SALONINO	1	0'39
HERENNIO	1	0'39	MACRIANO	2	0'79
HOSTILIANO	1	0'39	QUIETO	3	1'17
TREBONIANO	9	3'51	CLAUDIO II	69	27'49
VOLUSIANO	4	1'59	QUINTILO	1	0'39
EMILIANO	1	0'39	AURELIANO	2	0'79
VALERIANO I	7	2'73	PÓSTUMO	1	0'39
MARINIANA	1	0'39	TÉTRICO I	2	0'79

En las monedas de Claudio II se incluyen las del tipo *DIVO CLAUDIO*, 16 en total (10 del tipo águila y 6 del tipo pira funeraria). Por consiguiente, se corrobora el hecho ya señalado anteriormente de la presencia mayoritaria de monedas de Galieno y Claudio II en las ocultaciones de estas inmediatamente

9. A. R. HINOJOSA PAREJA, "El tesoro de antoninianos de la segunda mitad del siglo III de Sierra Pitillos (Valdepeñas de Jaén)", *Antiquitas V* (1996), pp. 92-119.

posteriores a 270 d.C. que, para el caso del tesorillo de Valdepeñas de Jaén, nos da un porcentaje cercano al 80 %.

En un principio, incluso, dada la escasa precisión en torno al lugar exacto de la aparición del conjunto de Martos y la proximidad entre esta localidad y la de Valdepeñas, pensamos que las piezas que aquí presentamos podían haber pertenecido al mismo hallazgo. El estudio fotográfico de las piezas de Valdepeñas<sup>10</sup> y su comparación con las de Martos nos indica, con las lógicas precauciones, que el estado general de conservación es bastante diferente en uno y otro caso, acusando éstas últimas un estado de conservación sensiblemente peor. Por ello, por la seguridad ofrecida de la aparición de unas y otras monedas en dos lugares diferentes, así como por las diferentes circunstancias que rodean la aparición de ambos conjuntos<sup>11</sup>, nos decantamos por pensar que se trata de monedas pertenecientes a dos ocultaciones diferentes en una zona geográficamente próxima, en las que hay que buscar causas históricas semejantes que expliquen su ocultación.

10. Desgraciadamente, no hemos podido tener acceso a esta colección, mientras que en la publicación no se recogen fotografiadas la totalidad de las monedas, al igual que se omite la referencia a *The Roman Imperial Coinage*.

11. El de Martos apareció, como ya se ha indicado, dentro de dos vasijas, mientras que el de Valdepeñas aparece “disperso por la cima y algunas de las laderas de Sierra Pitillos”.



CATÁLOGO DE MONEDAS

GALIENO

Nº	ANVERSO	REVERSO	cu	mm	grs	CAMP EX.	CECA	CRON	RIC
1	<i>GAL(lien)US AUG</i>	<i>ABUNDANTIA AUG.</i> Abundantia est. a dcha. vaciando cornucopia.	10	19	2'33		Roma	260-268	157 <sup>9</sup>
2	<i>GALLIENUS AUG</i>	<i>ABUNDANTIA AUG.</i> Abundantia est. a dcha. vaciando cornucopia	12	21	2'94	B	“	“	157
3	<i>GALLIENU(s) aug</i>	<i>(a)EQUITAS aug.</i> Aequitas est. a izqda. con balanza y cornucopia.	1	22	2'78		“	“	159
4	<i>GA(lli)ENUS AUG</i>	<i>AE(ternitas) AUG.</i> Sol est. a izqda. mano dcha. levantada, globo en mano izqda	1	20	2'47	Γ	“	“	160
5	<i>GALLIENUS (aug)</i>	<i>A(ete)RNITAS AUG.</i> Sol est. a izqda. mano dcha. levantada, globo en mano izqda.	2	19	2'79	(r)	“	“	160
6	<i>GALLIENUS A(ug)</i>	<i>APOLLINI CONS AUG.</i> Centauro a izqda. tensando un arco.	1	20	2'56	<hr/> H	“	“	163

9. Variante, sin letra en campo

7	(gall)IENUS AUG	(apo)LLINI CO(ns aug). <i>Idem.</i>	1	19	2'71	$\overline{(-)}$	“	“	163
8	IMP GALL(ienus p)AUG	CONCORDIA (aug). Concordia est. a izqda., brújula y cornucopia	5	19	2'58	Δ	“	“	10
9	(ga)L(lienus aug)	(dianae) CONS AUG. Antilope a dcha.	12	19	2'03	$\overline{XI}$	“	“	179
10	(g)ALLIENUS AUG	DIAN(ae cons AUG. Antilope a dcha.	6	21	2'34	$\overline{XI}$	“	“	179
11	GALLIENUS AUG	DIANAE CON(s aug). Antilope a dcha.	11	19	2'98	$\overline{XI}$	“	“	179
12	GALLIENUS AUG	DIANAE CONS AUG. Antilope a izqda.	1	19	2'56	$\overline{X(-)}$	“	“	179
13	GALLIE(nus aug)	DIANAE CO(ns aug). Antilope a izqda.	7	20	2'35	$\overline{XII}$	“	“	179
14	GALLIE(nu)S AUG	FELI(citas) AUG. Felicitas est. a izqda. con caduceo y cornucopia.	12	22	3'13		Siscia	“	565
15	(gal)LIENUS AUG	(f) ORTUNA RE (dux). Fortuna est. a izqda., con timón y cornucopia	12	20	2'36	/ S	Siscia	“	572
16	GALLIENUS AUG	IOVI CONS AU (g). Gamo a dcha.	6	20	3'25	$\overline{(S)}$	Roma	“	207

10. Variante, con símbolo en campo.

17	<i>GALLIENUS AUG</i>	<i>(iovi) CONS AUG.</i> Gamu a izqda.	12	19	3'06	$\frac{\quad}{(S)}$	“	“	207
18	<i>(gallienus aug)</i>	<i>(iov)I CONS AUG.</i> Gamu a dcha.	11	19	2'82	$\frac{\quad}{(S)}$	“	“	207
19	<i>(imp gallien)US AUG</i>	<i>(l)AETIT(ia) AUG.</i> Laetitia est a izqda. con corona y ancla.	10	19	1'56		“	“	225
20	<i>(g)ALLIENUS AUG</i>	<i>LIBE(ro p co)NS AUG.</i> Pantera a izqda.	6	22	3'53	$\frac{\quad}{B}$	“	“	230
21	<i>GALLIE(nus aug)</i>	<i>LIBERO P CONS AUG.</i> Pantera a izqda.	12	22'5	2'75	$\frac{\quad}{(-)}$	“	“	230
22	<i>(gallie)NUS AUG</i>	<i>LIBER(tas aug).</i> Libertas est. a izqda. gorro en mano dcha. y cetro en mano izqda.	11	22	2'12	(XII)	“	“	233
23	<i>GALL(ienus au)G</i>	<i>(marti) PACIFE(ro).</i> Marte est. a izqda. rama de olivo, lanza y escudo	6	19	2'29	A	“	“	236
24	<i>(ga)LLIENUS AUG</i>	<i>NEPTUNO CONS (aug).</i> Hipocampo a dcha.	11	19	2'74	$\frac{\quad}{(-)}$	“	“	245
25	<i>GALLIENUS AUG</i>	<i>(pa)X AUG.</i> Pax est. a izqda., con rama de olivo y cetro.	6	19	2'11	T	“	“	256
26	<i>GAL(lien)US AUG</i>	<i>SECURIT AUG.</i> Securitas est. a izqda. inclinada sobre columna	6	19	2'32	VI	“	“	277
27	<i>GALLIENUS(aug)</i>	<i>SECURITORBIS.</i> Securitas est. a izqda. con cetro y mano dcha. levantada	12	16'5	1'61	$\frac{\quad}{(-)}$	“	“	278

28	<i>GALLIENUS AUG</i>	<i>SECURIT PER(pet)</i> . Securitas est. a izqda. inclinada sobre columna; cetro en mano dcha.	6	19	1'61	H	“	“	280
29	<i>GALLIENUS AUG</i>	<i>SECURIT PERPET</i> . <i>Idem</i> anterior.	12	21	3'62	H	“	“	280
30	<i>GAL(lienu)S AUG</i>	<i>SECURIT PERPET</i> . <i>Idem</i> anterior.	11	20	2'38	H	“	“	280
31	<i>GAL(lienus) AUG</i>	<i>VIRTU - S AUGU(sti)</i> . Marte est. a izqda. con lanza y rama.	7	22	2'45	X	“	“	330
32	<i>GALLIE(nu)S AUG</i>	(-----) <i>AU (g)</i> .	6	18'5	3'12				

CLAUDIO II

Nº	ANVERSO	REVERSO	cu	mm	grs	CAMP EX.	CECA	CRON	R.I.C
1	(imp) C CLAUDIUS AUG	P M (tr p II co)S P P. Emperador est. a izqda. con rama de olivo y cetro cruzado	7	18	1'92		Roma	269	10
2	IMPCC(laudius aug)	(aequit)ASAUG. Aequitas est. a izqda. con balanza y cornucopia.	12	17	2'07		"	268-270	13
3	IMP C CLAU(dius au)G	AEQUI(ta)S AUG. Idem	5	20	2'39		"	"	14
4	(imp cla)UDI(us aug)	(a)ETER(nitas aug). Sol est. a izqda. mano dcha. levantada y globo en mano izqda.	5	17	2'82		"	"	16
5	IMP C CLAU(dius aug)	ANNON(a aug). Annona est. a iz. espiga de trigo y cornucopia; proa en los pies.	6	21	2'79		"	"	18
6	IMP C CLAUD(ius aug)	ANNON(a aug). Idem.	4	17' 5	2'32	Δ	"	"	18
7	IMP C (claudiu)S AUG	FIDES EXERCI. Fides est. a izqda. con dos estandartes, uno de ellos terciado.	6	20	2'30		"	"	36
8	IMP CLAUDIUS (aug)	(G)ENIUS A(ug). Genio est. a izqda. sobre altar, con pátera y cornucopia.	1	20	2'00		"	"	44

9	<i>IMP CLAUDI(us aug)</i>	GENIUS (exerci). Genio est. a izqda. con pátera y cornucopia.	6	18	2'19	Z	“	“	48
10	<i>IMP C CLAUDIUS AUG</i>	( <i>geni</i> ) <i>US EXERCI</i> . Genio est. a izqda. con pátera y cornucopia.	12	21	1'91		“	“	48
11	<i>IMP C CL(audiu)S AUG</i>	( <i>iovi</i> ) <i>I STATORI</i> . Júpiter est. a izqda. con cetro y haz de rayos.	12	18	3'51		“	“	52
12	<i>IMP C CLAUDIUS AUG</i>	<i>I(ovi vi)CTORI. Idem.</i>	6	19	2'06	IV	“	“	54
13	( <i>imp</i> ) <i>C CLAUD(ius aug)</i>	( <i>iovi victori</i> ). <i>Idem</i>	11	18' 5	2'61		“	“	55
14	<i>IMP C (cl)AUDIUS AUG</i>	<i>LIBE - RALITAS AUG</i> . Liberalitas est. a izqda. con tesera y cornucopia.	2	22	2'94		“	“	57
15	( <i>imp clau</i> ) <i>DIUS AUG</i>	<i>LIBE(rt) AUG</i> . Libertas est. a izqda. con <i>pileus</i> y cornucopia.	12	20	3'37	X	“	“	62
16	<i>IMP CLAUDIUS AUG</i>	( <i>liber</i> ) <i>T AUG. Idem</i>	10	19	2'42		“	“	62
17	( <i>imp c claudiu</i> ) <i>S AUG</i>	<i>LIBE (rt aug)</i> . Libertas est. a izqda. con <i>pileus</i> y cornucopia	6	18	2'92	X	“	“	62
18	<i>IMP CLAU(dius aug)</i>	( <i>mars</i> ) <i> ULTOR</i> . Marte march. a dcha. con lanza y trofeo.	12	18	2'17		“	“	66
19	<i>IMP CLA(udius) AUG</i>	<i>MARS (ultor)</i> . <i>Idem</i>	6	18	2'41		“	“	66
20	<i>IMP C CLAUD(ius) AUG</i>	<i>M(arti v)ICTORI</i> . Marte est. a izqda. con <i>parazonium</i> y lanza.	12	22	2'31		“	“	74

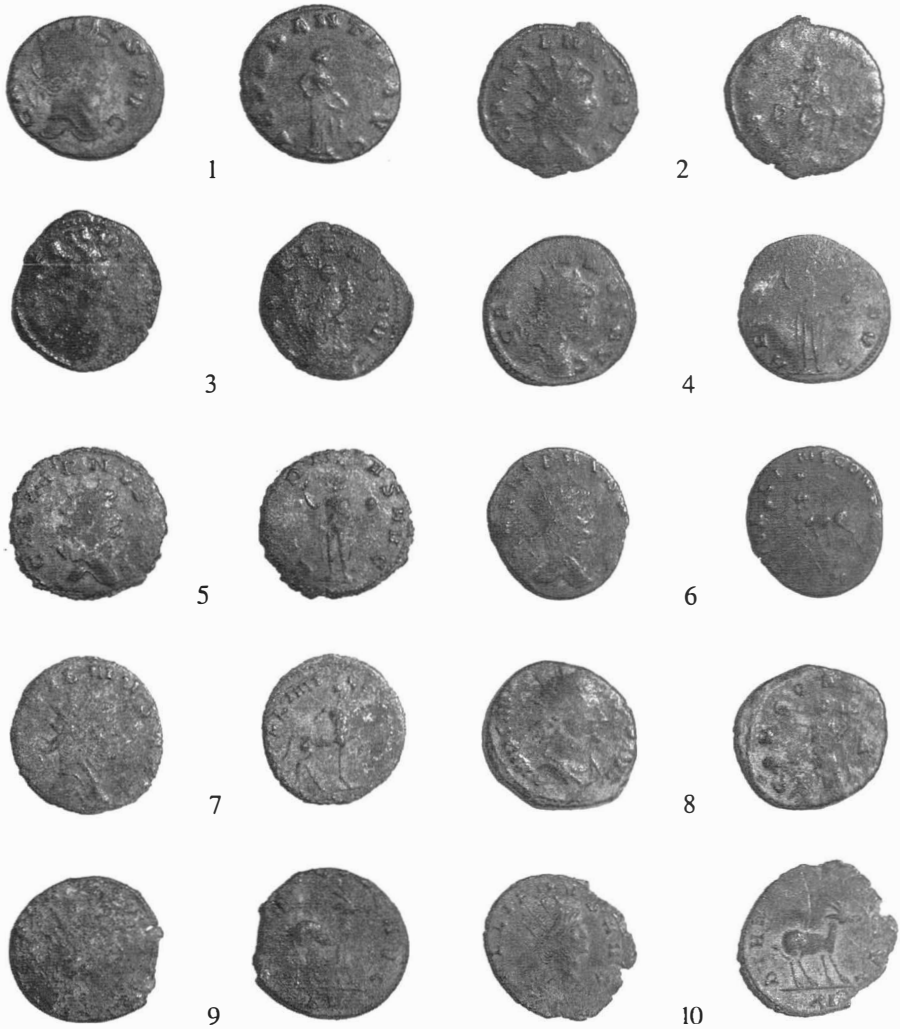
21	IMP CLAUDIUS A(ug)	( <i>pax a</i> )UG. Pax est. a izqda. con rama de olivo y cetro	6	22	2'29		“	“	79
22	IMP CLAUDIUS AUG	PAX AUGUSTI. Pax est. a izqda. con rama de olivo y cetro.	11	22	2'97	A	“	“	81
23	( <i>imp</i> ) CLAUDIUS AUG	( <i>provid</i> )ENT AUG. Providentia est. a izqda. con bastón y cetro; globo en campo.	6	19	2'03	(-)	“	“	94
24	IMP C CLAUDIUS AUG	VIR - TUS AUG. Soldado est. a izqda, con rama y lanza; debajo escudo	7	20	3'27	€	“	“	109
25	IM(p c claud)IUS AUG	VIR(tus a)UG. Idem.	1	22	2'55	€	“	“	109
26	( <i>imp c clau</i> )DIUS AUG	( <i>pax</i> ) AUG. Pax est. a izqda. con rama de olivo y cetro	6	18	2'75	<u>    </u> P	Mediolanum	“	156
27	IMP CLAU( <i>dius aug</i> )	(-----) AUG. Frustró	?	23	2'09	?	?	?	?
28	DIVO CLAUDIO	CONSECRATIO. Pira funeraria	6	20	2'46		Roma	p. 270	265
29	DIVO CLAUDIO	CONSECRATIO. Pira funeraria	1	20	3'22		“	“	“
30	DIVO CL(audio)	CON( <i>secre</i> )TIO. Pira funeraria	11	17	1'73		“	“	“
31	D(ivo c)LAUDIO	( <i>co</i> )NSECRAT(io). Pira funeraria	6	20	2'51		“	“	“
32	DIVO CLAUDI(o)	CONSE( <i>crati</i> )O. Pira funeraria	6	22	1'70		“	“	“
33	DIVO CL(audio)	CONSECRA(tio). Pira funeraria	12	17	2'15		“	“	“
34	( <i>divo cla</i> )UDIO	CONSECRATIO. Pira funeraria	5	18	1'64		“	“	“

35	(divo claudio)	(con)SE(cra)TIO. Pira funeraria	12	15' 5	2'40		“	“	“
36	(divo cl)AUDIO	CONSEC(ratio). Águila a dcha.	11	19	2'01		“	“	“
37	(divo) CLAUD(io)	(consecratio). Águila a dcha.	5	17	1'15		“	“	“
38	(divo) CLA(udio)	CONsecrati)O. Águila a dcha.	1	17' 5	1'33		“	“	“

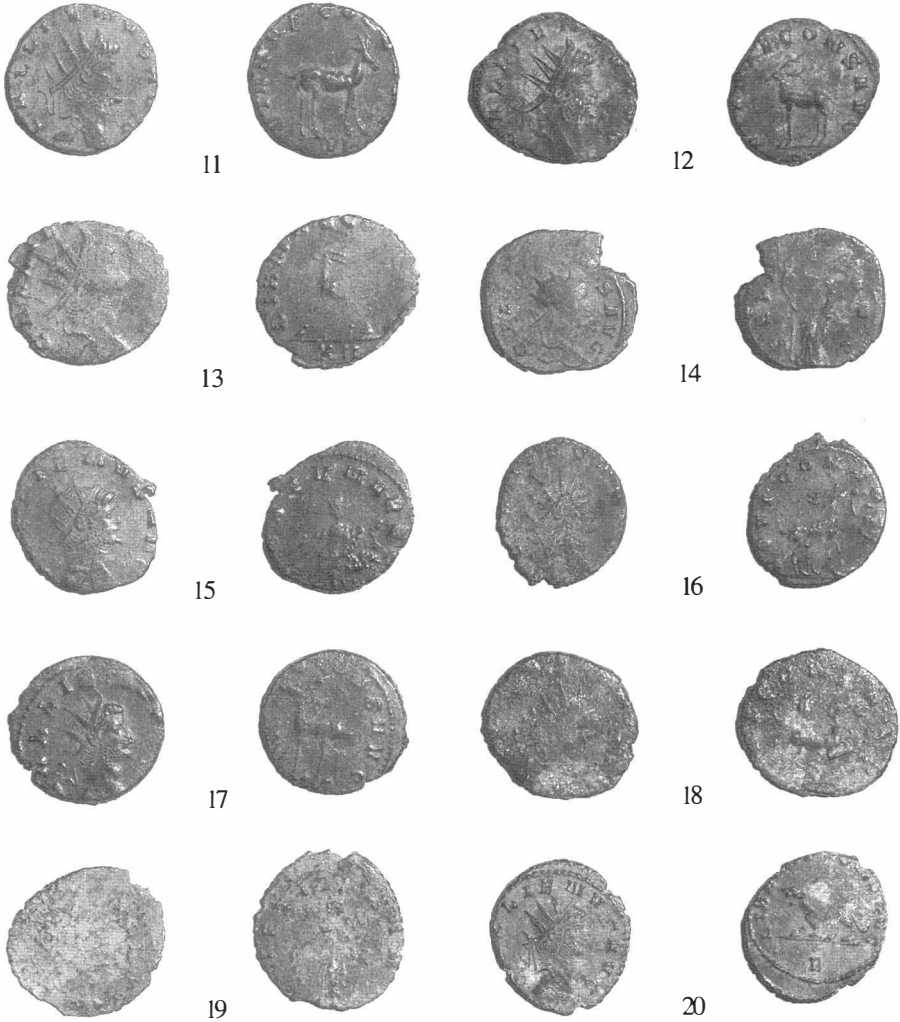
## SALONINA

1	(co)R SALONINA AUG. Busto diademado, manto, sobre creciente, a dcha.	I(unoni) CONS AUG. Gamu a izqda.	6	20	1'6 8	$\frac{\Delta}{\text{—}}$	Roma	260- 268	14
2	SALONINA AUG. Idem	(pax publica). Pax sent. a izqda. con rama de olivo y cetro	4	20	2'5 4	$\frac{V}{\text{—}}$	“	“	20

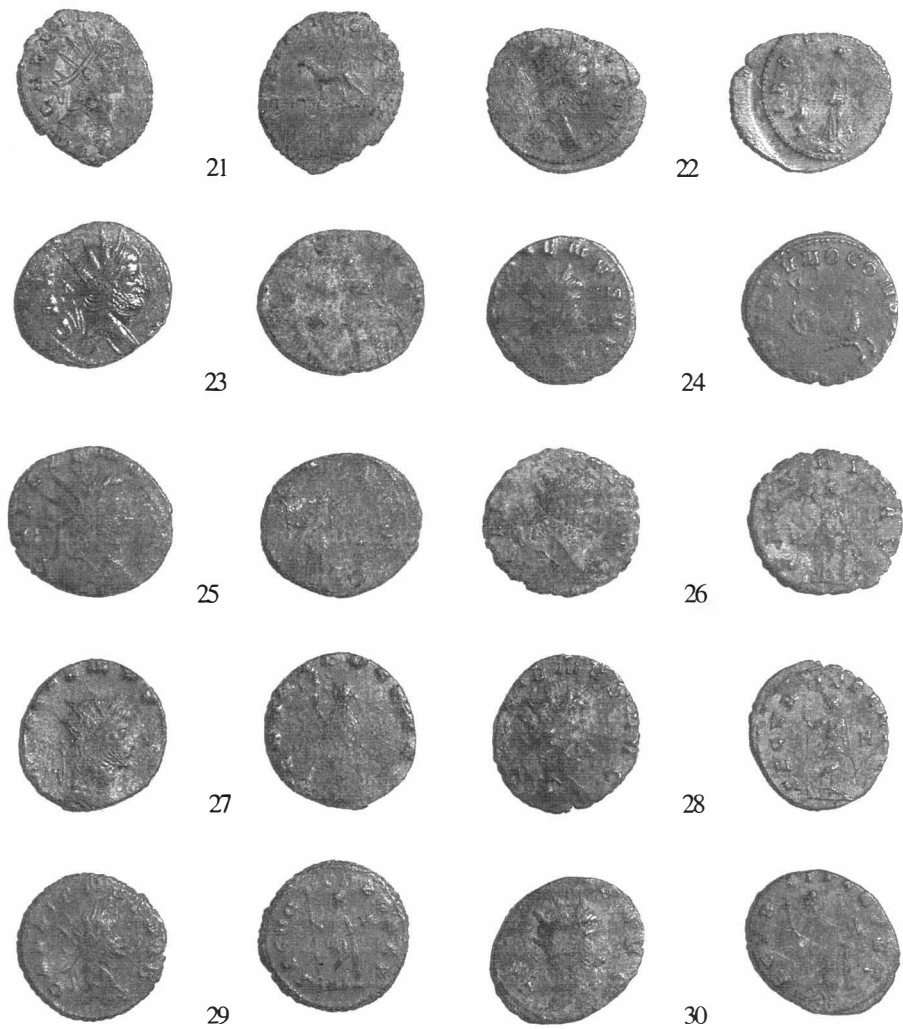




*Lámina nº 1. Monedas de Galieno 1 - 10*



*Lámina nº 2. Monedas de Galieno 11 - 20*



*Lámina nº 3. Monedas de Galiano 21 - 30*



31



32



*SALONIA*



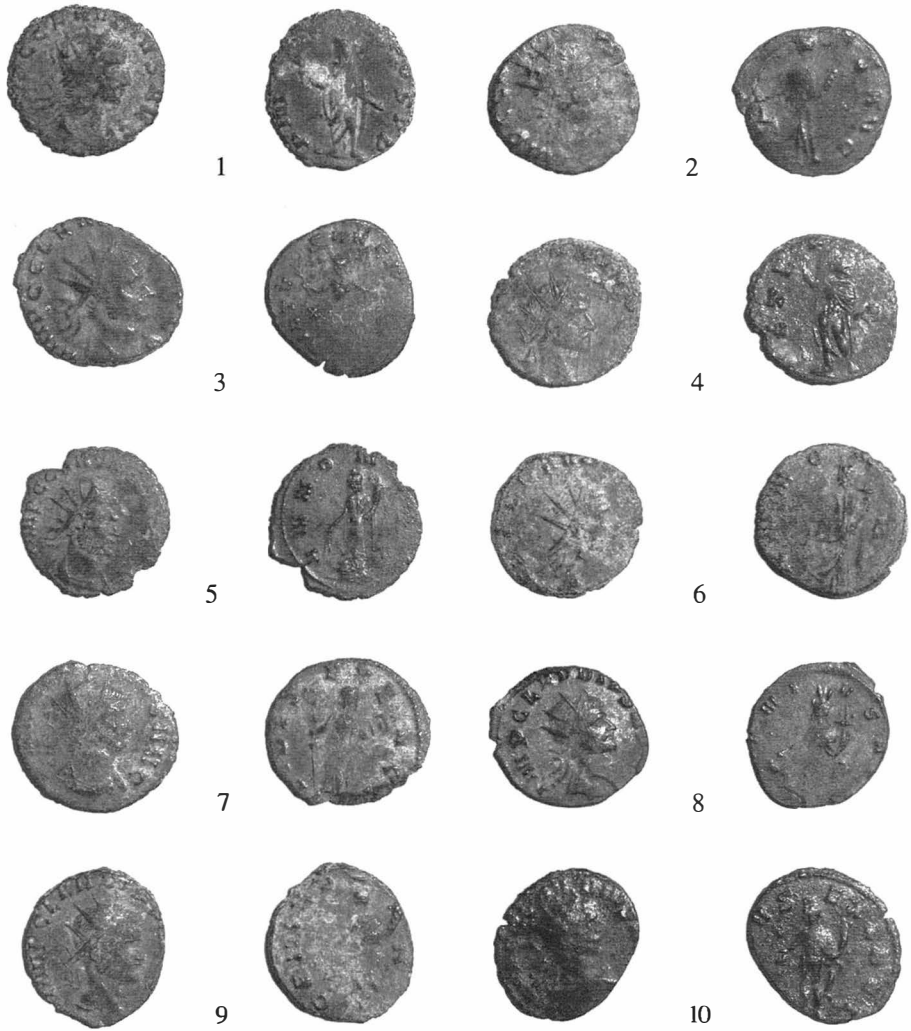
1



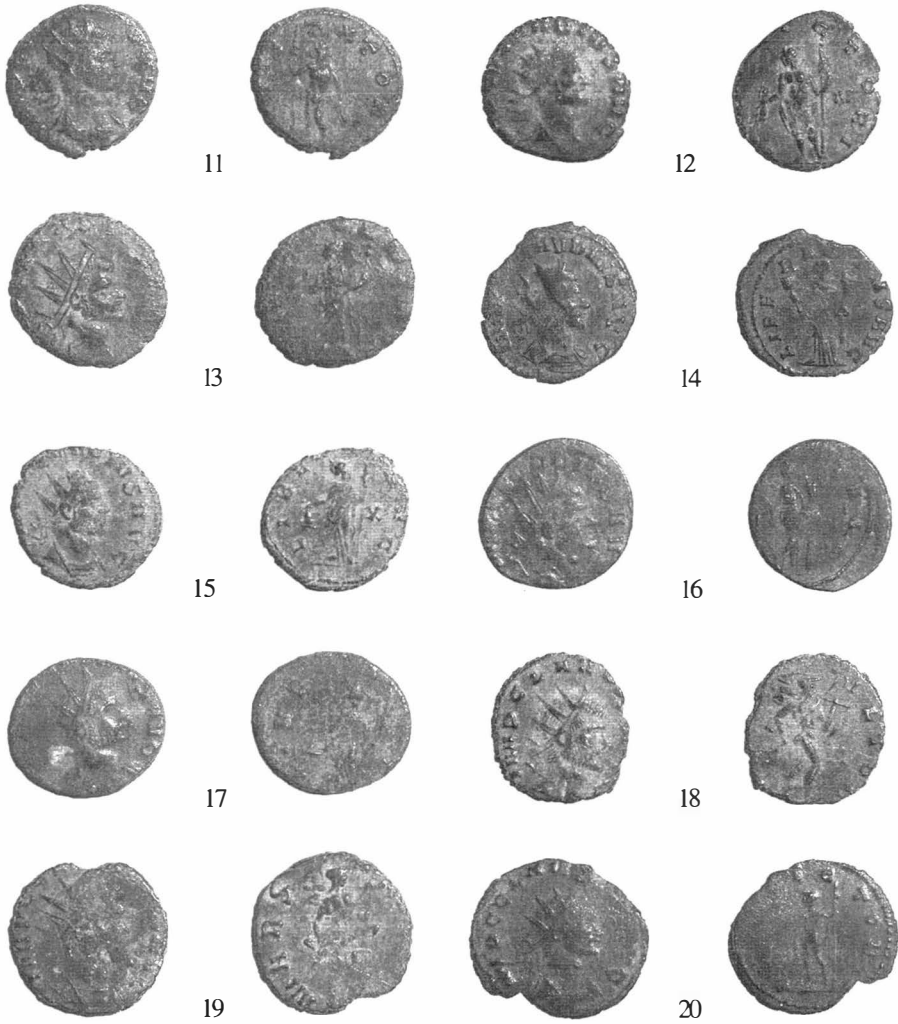
2



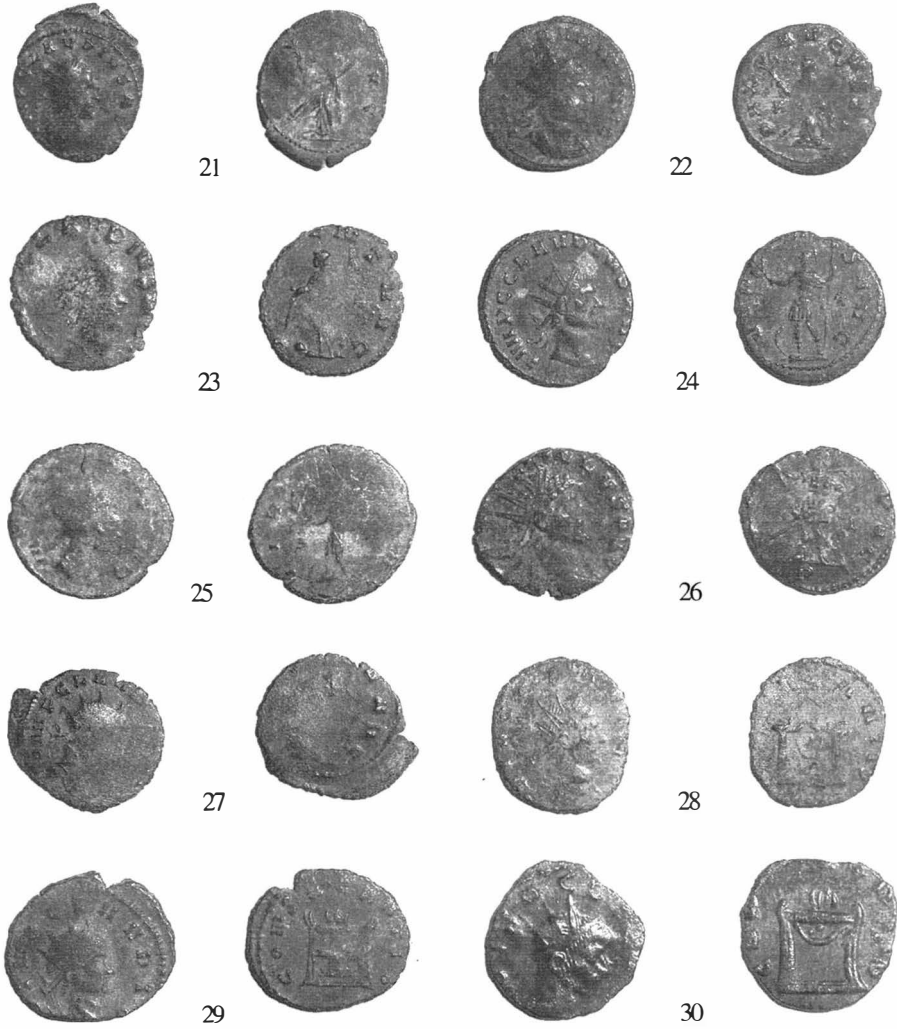
*Lámina nº 4. Monedas de Galieno 31 - 32 y Salonia 1 - 2*



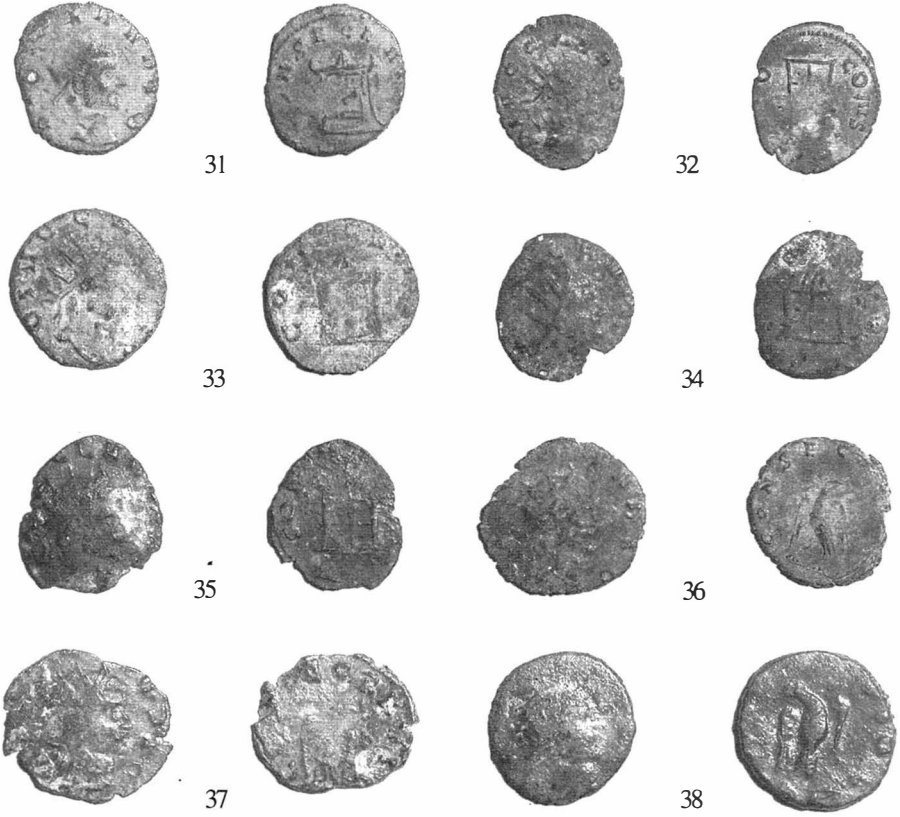
*Lámina nº 5. Monedas de Claudio II 1 - 10*



*Lámina nº 6. Monedas de Claudio II 11 - 20*



*Lámina nº 6. Monedas de Claudio II 21 - 30*



9

10

*Lámina nº 8. Monedas de Claudio II 31 - 38*