

FUENTES Y DOCUMENTOS

Nuevos aportes para el conocimiento de la numismática de
época tardía en Ronda (Málaga)*

JOSÉ ORTIZ CÓRDOBA
Becario FPU
Universidad de Granada
joseortiz@ugr.es

Recibido: 23/03/2015

Aceptado: 29/06/2015

Resumen

Presentamos una serie de monedas inéditas de época tardía procedentes de las excavaciones urbanas de la ciudad de Ronda. Se trata de un total de 64 monedas encontradas en las intervenciones realizadas en la Plaza Duquesa de Parcent y en varios solares de la Calle Armiñán.

Abstract

We present several unpublished coins of Late Antiquity from urban excavations of the city of Ronda. There are 64 coins found in archaeological interventions in the Plaza Duquesa de Parcent and several places in Armiñán Street.

Palabras clave: Ronda, Circulación monetaria, Antigüedad Tardía

Key words: Ronda, Monetary circulation, Late Antiquity,

* El presente trabajo se enmarca dentro de las líneas de trabajo del Grupo de Investigación “Arqueología e Historia de la Hispania meridional en época romana y visigoda” (HUM-215), dirigido por el Prof. C. González Román.

1. Introducción

Las distintas excavaciones arqueológicas realizadas en el casco histórico de la ciudad de Ronda han proporcionado un notable volumen de material numismático procedente, en su inmensa mayoría, de época tardía. Sin embargo, todas estas monedas – alrededor de 300 – han permanecido inéditas hasta el momento. Con el fin de cubrir esta laguna hemos iniciado, en común acuerdo con el Museo Municipal de Ronda, el estudio y catalogación de esas monedas, que habrán de ser expuestas en la nueva sala dedicada a la Antigüedad Tardía que se abrirá próximamente en el museo. Fruto de ese trabajo damos a conocer en la presente aportación un total de 64 monedas tardoantiguas procedentes de varias intervenciones realizadas en Ronda entre los años 90 y comienzos de los 2000¹.

La elaboración de este artículo se enmarca dentro de los trabajos de revisión y puesta al día de la documentación arqueológica, literaria, epigráfica y numismática de la Serranía de Ronda que, desde hace unos años, estamos llevando a cabo y que tiene en esta publicación un nuevo hito².

2. Los restos romanos de Ronda: una problemática arqueológica

La ciudad de *Arvnda*, emplazada en el solar de la Ronda actual, es mencionada por Plinio (*NH*, III, 14) y Ptolomeo (II, 4, 11) en sus respectivas obras entre las ciudades de la llamada *Beturia Céltica*. Aunque pocos datos más ofrecen sobre ella puede suponerse que estaríamos ante uno más de los 120 *oppida stipendiariae* que Plinio enumeró para la Bética³. Además de estas breves menciones literarias, el topónimo local aparece constatado en dos inscripciones encontradas en el antiguo castillo y la fachada de la Alhóndiga que fueron catalogadas por Hübner (*CIL* II 1359 y 1360) pero que hoy se encuentran desaparecidas. Por todo ello no puede dudarse del emplazamiento en este solar de la romana *Arvnda*, punto

1. Quisiera mostrar mi agradecimiento al Prof. Pedro Aguayo de Hoyos, director de las excavaciones, por sus aclaraciones y la cesión de toda la documentación. Asimismo mi agradecimiento a José Manuel Castaño Aguilar y Bartolomé Nieto González, del Museo de Ronda, por las facilidades dadas para consultar el material numismático del Museo. Por último, mi gratitud hacia el Prof. Ángel Padilla por sus aclaraciones y ayuda.

2. Estos trabajos han dado ya lugar a varias publicaciones: Ortiz Córdoba, 2013, pp. 73-86; 2015, pp. 331-354; 2015 (En prensa); Macías Fernández y Ortiz Córdoba, 2015 (En Prensa). Asimismo se encuentran en fase de finalización un trabajo que dará a conocer un conjunto de casi 300 monedas de época tardía encontradas en las excavaciones urbanas de Ronda.

3. Morales Rodríguez, 2000, p. 68.

sobre el que también insistieron diversos eruditos locales de los siglos XVI y XVII⁴. Sin embargo, la realidad es que los restos romanos presentes en la ciudad siempre han sido escasos y solo comenzaron a emerger con cuentagotas a partir de los años 80 del siglo pasado.

Situada sobre una mesa caliza limitada por la garganta del tajo, la orografía de la misma ha sido siempre el condicionante principal de la evolución urbana de Ronda obligando a la ciudad a adoptar un urbanismo aterrazado que se adaptase a la ladera en descenso. La zona que históricamente ha sido privilegiada para establecer el primer foco de asentamiento conforma la parte más alta de la meseta, que es la que mayor potencial estratigráfico posee, pero también la que más alterado lo tiene⁵. Desde esta zona, correspondiente hoy día con la Plaza Duquesa de Parcent, el Ayuntamiento y la Iglesia de Santa María la Mayor, la ciudad se habría ido deslizándose por la ladera Este de la meseta, la que menor pendiente presenta. Sobre ella se estructuraron una serie de terrazas que conforman el urbanismo de la ciudad aun en época actual.

La continua ocupación de la ciudad ha generado importantes cambios en su disposición urbana, siendo particularmente destacable la reestructuración derivada de la apertura de un gran vial que atraviesa de Norte a Sur el actual casco antiguo. Esta calle, actualmente llamada Calle de Armiñán, fue abierta en el último tercio del siglo XVIII coincidiendo con la construcción del Puente Nuevo y la plaza de toros y respondía al intento de vertebrar la ciudad tras la apertura del puente. Su realización significó la reordenación del trazado de las calles que afectaban a ese nuevo eje, así como un corte radical en la estructura de la ladera. La operación afectó notablemente a las casas orientadas hacia la nueva vía, aunque de manera diferente: mientras las casas situadas en los números impares, al Este de la vía, no necesitaron de un vaciado previo por estar su planta a la cota de altura de la nueva calle, los inmuebles situados en los números pares, al Oeste de la calle, consiguieron la cota de la misma vaciando todo el relleno arqueológico previo⁶. Como es de suponer, este proceso de vaciado arqueológico afectó a lo largo de toda la calle principalmente a los restos de época medieval y romana, que fueron truncados por la reforma de estas viviendas. Este vaciado, quizás el más notable de todos, venía a sumarse a los practicados durante las reformas urbanas que

4. Destacan en este sentido los testimonios aportados por Diego de Maraver y Macario Fariñas del Corral. Ambos aluden a numerosos restos romanos presentes en la ciudad de Ronda (Ortiz Córdoba, 2015, en Prensa). Véase también: Rubio Lapaz, 1994, pp. 45-109 y López Flores y Ramírez González, 2014.

5. Castaño Aguilar, 2003, p. 859.

6. Castaño Aguilar, *et al.*, 2005, p. 48.

sufrió la ciudad en época Medieval y Moderna y que también afectaron a los restos romanos y protohistóricos de la meseta.

Así pues, los restos romanos encontrados en las distintas excavaciones, exceptuando la basílica paleocristiana de los siglos V-VIII d.C. encontrada en la parte alta de la ciudad⁷, son de escasa entidad y se vinculan principalmente a recintos domésticos, careciendo hasta el momento de indicios fiables que nos permitan localizar los edificios públicos de la ciudad.

3. *Las excavaciones de procedencia de las monedas estudiadas*

Una vez esbozada la problemática arqueológica existente en Ronda procedemos a reseñar de forma breve las excavaciones donde fueron encontradas las monedas objeto de estudio de este trabajo. Se trata de varias intervenciones realizadas en la zona más alta de la ciudad, siendo una de ellas, la efectuada en varios solares de la Calle de Armiñán, la que ha aportado los mejores restos romanos conocidos hasta el momento en la ciudad.

3.1 *Calle Armiñán*

Diversas han sido las intervenciones realizadas en esta calle, tanto en sus números pares como en los impares. Se trataba generalmente de intervenciones de urgencia vinculadas a reformas o ampliaciones de las viviendas y locales existentes en la zona. Particularmente destacable, por la documentación aportada, es la excavación realizada en la manzana urbana comprendida entre la Plaza Duquesa de Parcent, el Pasaje Vicente Becerra, el Callejón de los Tramposos y la Calle de Armiñán. En sus diferentes solares se realizaron entre los años 1994 y 2000 una serie de excavaciones de urgencia que aportaron interesante información sobre la evolución urbana de la ciudad permitiendo ofrecer una visión unitaria de la misma⁸.

Debe reseñarse a lo largo de las distintas intervenciones realizadas la aparición de los primeros restos romanos de importancia constatados en la ciudad. Se trata de varias estructuras domésticas de época altoimperial dispuestas en torno a una calle que venían a constatar un uso principalmente residencial para esta zona de la meseta. Junto al material cerámico de esta fase, caracterizado por producciones comunes, *sigillatas* hispánicas e importaciones de cerámicas finas

7. Adroher Auroux; Aguayo de Hoyos y Ruiz, 1993, pp. 407-411.

8. Aguayo de Hoyos; Castaño Aguilar y Padial Robles, 2004, pp. 772-788.

de mesa, apareció un lote no muy numeroso de monedas – unas veinticinco – mal conservadas que correspondían en su mayoría al siglo III d.C. No obstante, fueron identificadas también varias piezas del siglo II d.C. La época de circulación de estas monedas fue tomada como término final para esta fase urbana.

A partir de siglo III d.C. la zona sufre una importante transformación que supone el cambio de funcionalidad de los espacios con la privatización de la calle y su conversión en un patio empedrado en torno al que se disponían una serie de estancias, unas de carácter fructuario y otras de carácter urbano. Esta peculiar disposición fue identificada con la estructura de una *villa urbana* donde se reunían producción y residencia y entre cuyos restos se encontró un lote de 244 monedas bajoimperiales junto a otros materiales como *sigillatas* africanas claras, objetos suntuarios de bronce y diversos fragmentos de mármol y estuco. Según pudo constatarse, el edificio sufrió un colapso brusco como consecuencia de un incendio que provocó el derrumbe de sus techos y sepultó este conjunto de monedas en una de las estancias de la residencia. Dicho suceso habría tenido lugar en la primera mitad del siglo V en función de la fecha aportada por las monedas encontradas, los fragmentos cerámicos presentes y los datos derivados de una prueba de Carbono 14 obtenida de una de las vigas quemadas. Tras el incendio no se produjo ningún intento de recuperar los restos sepultados, quedando este sector como una zona de escombros sobre los que se superpusieron las nuevas construcciones de época medieval.

Los hallazgos monetarios de esta fase arqueológica se completarían con la aparición de forma dispersa en otras zonas de la manzana de diversas monedas acuñadas en el siglo IV d.C.

Por tanto, en lo que a la documentación numismática se refiere, en esta manzana fueron encontradas durante los seis años de excavaciones casi 300 monedas, todas ellas del siglo III d.C. en adelante exceptuando dos monedas castellanas de la Edad Moderna y tres piezas altoimperiales. Las monedas encontradas pueden ser divididas en dos grupos:

- a) El grueso de estas monedas – un total de 244 – deben ser consideradas como parte de un mismo conjunto cerrado que quedó sepultado en una de las estancias de la *villa* tras el colapso brusco de su techo. Presenta una clara horquilla temporal comprendida entre los reinados de Graciano/Valentiniano y el de Teodosio y una fuerte presencia de los tipos *REPARATIO REIPVB* y *GLORIA ROMANORVM*. Fue dado parcialmente a conocer hace unos años tras su hallazgo⁹ y actualmente está siendo sometido a un estudio más

9. Aguayo de Hoyos; Castaño Aguilar y Padial Robles, 2004, pp. 781-783.

- detallado cuya publicación esperamos vea la luz a lo largo del presente año.
- b) El resto de monedas aparecieron dispersas o en pequeños lotes a lo largo de la excavación sin que pueda precisarse su pertenencia al conjunto anterior. Su horquilla cronológica es más amplia y la variedad de tipos presentes es mucho mayor. Son estas monedas, un total de 56, las que damos a conocer en este trabajo.

3.2 Plaza Duquesa de Parcent

Otro grupo de monedas, si bien bastante pequeño en comparación con el anterior, procede de la Plaza Duquesa de Parcent. En el marco de la reforma de esta céntrica plaza, acaecida en 1997, se procedió a la apertura de dos sondeos que buscaban arrojar luz sobre la evolución urbana de este céntrico solar¹⁰. En el primero de ellos, situado en la zona occidental de la plaza, junto al actual convento de las Clarisas, aparecieron en los niveles superficiales numerosos fragmentos de cerámica de distintas épocas, entre ellas la romana, así como los muros de lo que parecía ser un aljibe medieval. También se sacó a la luz, en la esquina suroeste de dicho corte, un muro de 90 cm perteneciente a una casa de época ibérica datada entre los siglos IV y III a.C.

La segunda área de excavación se abrió en la parte oriental de la plaza, justo frente a la fachada del actual Ayuntamiento. En este sondeo fueron apareciendo una serie de pavimentos de tierra amarillenta apisonada separados por un relleno de escombros. Bajo estos pavimentos emergió una capa de tierra endurecida con materiales modernos y revueltos que contenía un conjunto de ocho monedas de bronce de época bajoimperial. El material encontrado en esta zona de la plaza repetía lo documentando en el otro sondeo en cuanto a los niveles ibéricos de los siglos IV-III a.C.

De los resultados obtenidos en la excavación de la plaza se concluyó que los niveles medievales apoyaban directamente sobre las estructuras íbero-romanas de los siglos IV al I a.C., por lo que debe suponerse que en esta zona de la ciudad los niveles romano-imperial y tardo-romano fueron desmontados de forma sistemática cuando se construyó el barrio que ocupó la zona más alta de la ciudad en época musulmana. Los niveles de época ibérica, sin embargo, no se han visto tan afectados en esta zona permaneciendo en relativo buen estado. Este hecho, común a todo el casco antiguo de la ciudad, hace que las ocho monedas aparecidas en estos sondeos estén descontextualizadas ante la carencia de estructuras urbanas de época romana.

10. Aguayo de Hoyos; Carrilero Millán y Padial Robles, 2001, pp. 422-427.

4. La documentación numismática

Las especiales circunstancias arqueológicas anteriormente descritas han propiciado que la práctica totalidad de las monedas conocidas actualmente para Ronda sean de época tardía. En ese marco se engloban la mayoría de las 64 monedas que presentamos en este trabajo más otra serie de ellas que actualmente se encuentran en fase de publicación¹¹. En este sentido las diferencias con la vecina *Acinipo* son más que notables pues para esta ciudad las monedas presentes, tanto las dadas a conocer¹² como las que actualmente también tenemos en fase de estudio¹³, proporcionan una muestra cronológica mucho más amplia que abarca desde época republicana hasta el Bajo Imperio.

Lo primero que conviene reseñar es el mal estado general de conservación de las monedas estudiadas, pues en cuatro de ellas resulta completamente imposible identificar ningún elemento. Además, varias tienen alguna de sus caras completamente desgastadas y otras tantas presentan daños por la presencia de concreciones que ha sido imposible eliminar sin afectar a la integridad de estas monedas. Estas circunstancias, unidas al desgaste general de todas ellas, han dificultado notablemente las labores de análisis y clasificación, exigiendo un trabajo minucioso de limpieza que aun así no ha permitido la lectura completa de muchas de ellas.

Cronológicamente hablando las 64 monedas estudiadas – 56 procedentes de las excavaciones realizadas en los solares de la Calle de Armiñán y las 8 encontradas en la Plaza Duquesa de Parcent – se sitúan en una horquilla temporal que abarca los siglos I-IV d.C., siendo este último siglo el que aporta una mayor cantidad de monedas, un total de cuarenta, vinculadas en su mayoría a la Casa de Teodosio. Esta elevada cifra contrasta con las diez monedas que conocemos del siglo III y las escasas tres piezas que poseemos para época altoimperial.

La presencia de una mayoría de monedas del siglo IV pone este hallazgo en relación con otros existentes en la provincia de Málaga, donde Mora Serrano ya puso de manifiesto el importante volumen de monedas de este periodo recuperadas en los distintos yacimientos de la provincia¹⁴. Asimismo las monedas encontradas

11. Nos referimos al conjunto de 244 monedas del Bajo Imperio mencionado anteriormente. Una vez terminado su estudio el conjunto será expuesto en la nueva sala de Antigüedad Tardía del Museo de Ronda.

12. Mora Serrano, 1987-1988, pp. 89-100; 1990, pp. 3-12; 1999, pp. 341-348.

13. Se trata de una serie de monedas procedentes de las excavaciones desarrolladas en la ciudad en los años 80 que han permanecido inéditas hasta el momento y que actualmente se encuentran en fase de estudio. A ellas hay que añadir varias monedas más procedentes de las excavaciones realizadas en la ciudad durante el bienio 2005-2007.

14. Mora Serrano, 2001, p. 442.

en Ronda reproducen el patrón de la mayoría de yacimientos hispanos, donde el periodo del que se ha encontrado un mayor número de ejemplares abarca desde la segunda mitad del siglo III hasta comienzos del siglo V d.C. en un marco donde el grueso de la circulación monetaria giraba en torno a la moneda de bronce¹⁵.

En las monedas que estudiamos tenemos representados un total de dieciséis emperadores, de los que Teodosio es el que más monedas aporta con un total de doce (el 18,75%). Le siguen su hijo Arcadio, con nueve (el 15,62%) y los emperadores Graciano, con ocho (el 12,5%), Claudio II, con siete (el 10,93%), Honorio, con cinco (el 7,81%) y Valentiniano II, con dos (3,12%). Lejos de ellos se encuentran Claudio/Nerón, Trajano, Faustina, Severo Alejandro, Gordiano III, Victorino, Tácito, Maximiano, Constancio II y Magno Máximo, que aportan una moneda cada uno como podemos ver en el gráfico n° 1.

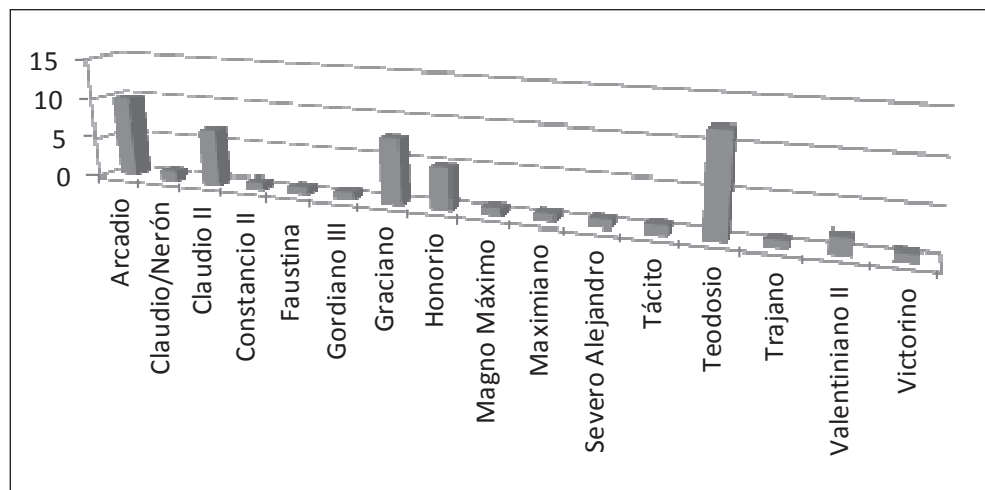


Gráfico N° 1. Emperadores representados en las monedas estudiadas

Con respecto a los valores presentes constatamos un abrumador predominio de AE2, cosa lógica habida cuenta de que, como hemos indicado anteriormente, son los miembros de la dinastía teodosiana los que más monedas aportan a nuestra muestra, un total de 27, casi todas ellas AE2. A ellos habría que añadir las monedas del mismo valor emitidas por Graciano, Magno Máximo y Valentiniano II en las cecas occidentales. Así, sobre un total de 64 monedas encontramos hasta 39 AE2, lo que supone un 60,93% del total. Tenemos también 9 antoninianos – siete de Claudio II, uno de Victorino y otro de Tácito – para un 14,06% de la

15. San Vicente, 1999, pp. 707-708.

muestra; tres sestercios – Faustina, Severo Alejandro y Gordiano III – (4,68%); dos dupondios, uno de Claudio/Nerón y otro de Trajano (3,12%); dos AE4, uno de Teodosio y otro indeterminado (3,12%) y una fracción de radiado emitida por Maximiano (1,56%). A ellas habría que unir otras ocho piezas, un 12,5% de la muestra, que no han podido ser clasificadas al presentar diversos daños y problemas de lectura que han hecho imposible su identificación completa.

Por otra parte, en lo que se refiere a la tipología de los reversos, constatamos la presencia de hasta catorce tipos diferentes, si bien con un claro predominio de los tipos *GLORIA ROMANORVM* y *REPARATIO REIPVB*, como puede verse en el gráfico nº 2. En él observamos una clara mayoría del tipo *GLORIA*

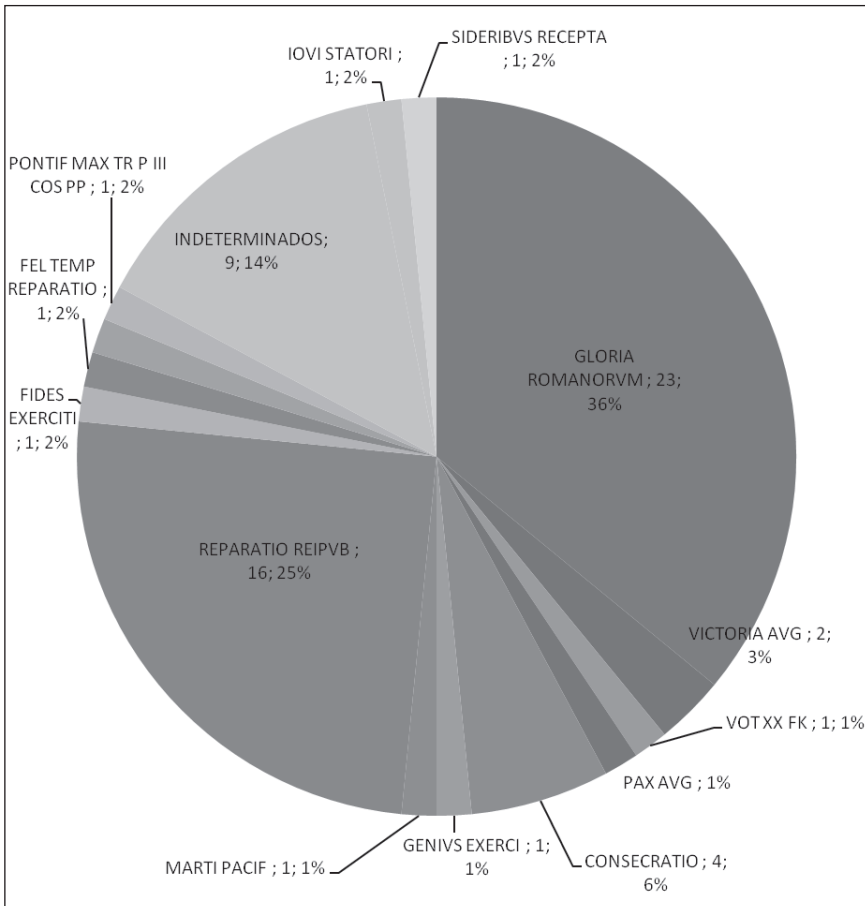


Gráfico Nº 2. Reversos

ROMANORVM – emperador estante a derecha portando globo y lábaro – con un total de 23 monedas (35,93%). Dicho tipo procede fundamentalmente de las cecas orientales de Constantinopla, Antioquía, Cízico y Heraclea, donde fueron emitidos por los emperadores Teodosio, Arcadio y Honorio. Le sigue el tipo *REPARATIO REIPVB* – emperador estante a la izquierda portando Victoria sobre globo. Ofrece su mano a una figura femenina tocada con corona mural que está arrodillada a su izquierda – con 16 monedas (25%) procedentes de Arlés, Siscia, Tréveris, Roma y Lyon, donde fueron acuñadas por Graciano, Magno Máximo, Valentiniano II y Teodosio. Por último, deben destacarse los tipos *CONSECRATIO*, emitidos por Claudio II en las cecas de Roma y Milán con 4 monedas (6,25%), y *VICTORIA AVG*, del que poseemos dos monedas (3,12%), una emitida por Claudio II y otra por Teodosio. Existen luego una amplia variedad de tipos – *VOT XX FK*; *PAX AVG*; *GENIVS EXERCI*; *MARTI PACIF*; *FIDES EXERCI*; *FEL TEMP REPARATIO*; *TR POT COS III*; *PONTIF MAX TR P III COS PP*; *IOVI STATORI* y *SIDERIBVS RECEPTA* – que solo aportan una moneda cada uno. Por último, cabe reseñar nuevamente un alto porcentaje de monedas – un total de 9 con un 14,06% – cuyos reversos son frustrados o aparecen tan dañados y desgastados que ha sido imposible proceder a su lectura.

Por último, en cuanto a las cecas presentes (Gráfico nº. 3), constatamos un total de quince. De ellas, ocho se encuentran en el parte occidental del Imperio y siete lo hacen en su zona oriental. La ceca que más piezas aporta es la de Roma, con un total de 11 monedas. Le siguen Constantinopla y Antioquía, con 6 monedas cada una, Arlés, con 5 piezas, y Nicomedia y Heraclea, con 4 cada una. El resto de cecas aportan por lo general una o dos piezas. En total las cecas occidentales aportan 24 monedas (37,5%), mientras que las cecas orientales aportan 23 (35,93%). No obstante, conviene reseñar también la existencia de otras 17 monedas en las que no ha podido ser identificada la ceca, lo cual supone un 26,56% del total de la muestra estudiada.

Si hacemos una comparativa entre las cecas de la parte occidental y las de la parte oriental vemos cómo en Occidente la primacía la ejerce claramente la ciudad de Roma, de donde proceden la mayoría de las piezas estudiadas. No obstante, debe destacarse también el papel de otras cecas como Arlés, Tréveris o *Lvgdvnvm*, cuya cercanía a *Hispania* hacía de ellas importantes centros proveedores de moneda para la Península. Existe, además, en las monedas acuñadas en las cecas occidentales una notable variedad en los valores emitidos, pues si bien es cierto que hay un alto porcentaje de AE2, también encontramos diversos antoninianos, varios dupondios y sestercios y una fracción de radiado procedente de la ceca de Cartago.

Mención aparte merecen los siete Antoninianos, cuatro de la ceca de Roma, dos de la de Milán y uno indeterminado, atribuidos a Claudio II siguiendo la información aportada por *RIC V*. Creemos que no puede descartarse que algunos de ellos se traten de imitaciones locales dado lo tosco de sus tipos, las dificultades que presentan las leyendas para figurar completas en los reversos y las diferencias de peso y medida que presentan con respecto a la moneda en que se inspiran. Esta cuestión no puede extrañarnos pues las imitaciones de monedas de Claudio II tuvieron gran impacto en la masa monetaria del Sur peninsular a partir de los años 270-271¹⁶. Las más imitadas fueron las monedas de consagración de Claudio II, que en nuestro caso son cuatro de las siete identificadas. Generalmente la producción de monedas de imitación se relaciona con la existencia de insuficiencias monetarias de ámbito local o regional, imitando aquellos diseños con más aceptación o más representación numérica en el circulante¹⁷. En el caso de las monedas de Claudio II tampoco puede obviarse un componente político, pues parece ser que los hispanos fueron seguidores de este emperador¹⁸.

En las cecas orientales, por su parte, la producción está mucho más repartida, aunque predominan las monedas emitidas en Constantinopla y Antioquía. Además, a diferencia de lo que ocurre en Occidente, hay una gran homogeneidad en los valores emitidos, siendo la mayoría de las piezas AE2 del tipo *GLORIA ROMANORVM* vinculados a Teodosio y sus hijos. Los mismos, como ya hemos visto, conforman el grueso de los valores de esta muestra. Estas piezas, a pesar de su corto periodo de emisión y lo lejano de su acuñación, tienen gran presencia en los depósitos hispanos como han constatado diversos estudios¹⁹. Su llegada se produciría a partir del 394 d.C., momento en que fue derrotado el usurpador Eugenio, y tendrían como objetivo solventar los problemas de obsolescencia y escasez del numerario hispano²⁰. Además, vendrían a constatar los contactos existentes entre *Hispania*, particularmente su zona costera mediterránea, y las provincias orientales del Imperio.

16. Ripollés, 2002, p. 209.

17. Marot, 2000-2001, p. 135.

18. Ripollés, 2002, p. 269, n. 81.

19. San Vicente, 1999, p. 92 y 719-720; Cepeda, 2000, pp. 162-166; Ripollés, 2002, p. 212.

20. Cepeda, 2000, p. 167.

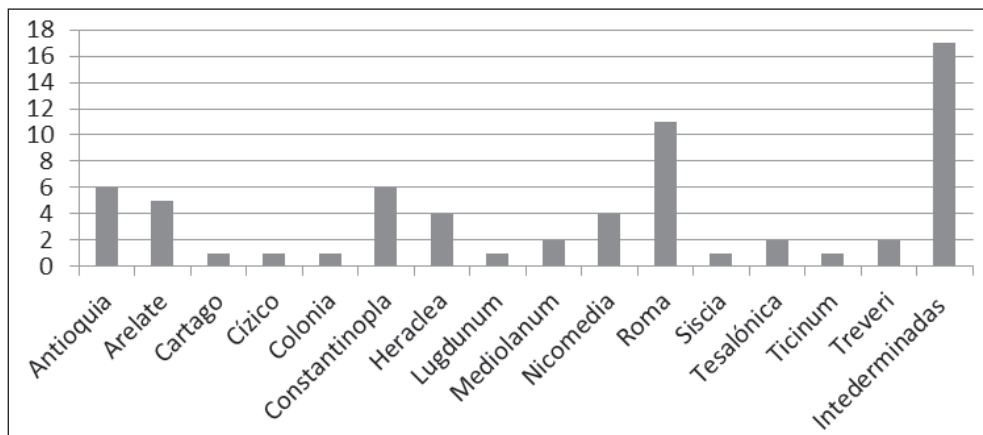


Gráfico N° 3. Distribución de monedas por ceca

5. Catálogo de monedas

El catálogo de monedas está dividido en dos grandes bloques. El primero de ellos – monedas 1 a 56 – se ocupa de las monedas encontradas en las excavaciones de los solares de la Calle de Armiñán, mientras que el segundo – monedas 57 a 64 – comprende las monedas encontradas en la Plaza Duquesa de Parcent. A su vez, en el primer bloque, el que engloba las monedas de Armiñán, las piezas han sido estructuradas en función de la campaña arqueológica en que fueron encontradas. Así, las monedas 1 a 21 pertenecen a la campaña del año 95; las monedas 22 a 48 a la intervención del año 97 y las monedas 49 a 56 a las intervenciones desarrolladas en el año 2000.

a) Monedas encontradas en la Calle de Armiñán

Moneda Nº 1 (Ro-95-art. 141.332)²¹



ANV.: Busto diademado vistiendo manto y coraza, a derecha.

(d)N HONORI-(vs pf avg)

REV.: Emperador estante a derecha portando globo y lábaro.

(gloria)-ROMANORVM

En exergo: (s)MNτ

20.5 mm; 4.06 gr; 6h.

TIPO: AE2 de Honorio (392-395 d.C.), Nicomedia, *RIC* IX, 46c

21. Junto al número de orden, entre paréntesis, aparece el número de registro arqueológico asignado a cada moneda.

Moneda N° 2 (Ro-95-art. 141.337)



ANV.: Busto radiado vistiendo coraza y manto, a derecha.
DN FL CONSTANT(ivs nob caes)

REV.: Frustró

20 mm; 0.81 gr.

TIPO: Moneda de Constancio II (351-355 d.C.), *RIC VIII*

Moneda N° 3 (Ro-95-art. 141-343)



ANV.: Busto diademado vistiendo manto y coraza, a derecha.
DN GRATIA-(nvs pf avg)

REV.: Emperador estante a la izquierda portando Victoria sobre globo. Ofrece su mano a una figura femenina tocada con corona mural que está arrodillada a su izquierda.

REPARATIO-(reipvb)

En exergo: ilegible

21 mm; 4.66 gr; 5h.

TIPO: AE2 de Graciano

Moneda N° 4 (Ro-95-art. 141.352)



ANV.: Busto diademado vistiendo manto y coraza, a derecha.
DN THEODO-(si)VS PF (avg)

REV.: Emperador estante a derecha portando globo y lábaro.
(gl)ORIA-ROMANORVM

En exergo: CONSA

22 mm; 4.73 gr; 6h

TIPO: AE2 de Teodosio (392-395 d.C.), Constantinopla, *RIC IX*, 88a

Moneda N° 5 (Ro-95-art. 141.360)



ANV.: Busto diademado vistiendo manto y coraza, a derecha.
(dn arc)ADI-VS PF AVG

REV.: Emperador estante a derecha portando globo y lábaro.
(gloria)-ROMANORVM

En exergo: (s)MKA

20 mm; 4.97 gr; 6h

TIPO: AE2 de Arcadio (392-395 d.C.), Cízico, *RIC IX*, 27b

Moneda N° 6 (Ro-95-art. 142-134)



ANV.: Busto diademado vistiendo manto y coraza, a derecha.
DN HONORIVS PF AVG

REV.: Emperador estante a derecha portando globo y lábaro.
GLORIA-ROMANORVM

En exergo: (c)ONSA
20.5 mm; 3.68 gr; 6h

TIPO: AE2 de Honorio (392-395 d.C.), Constantinopla, *RIC IX*, 88c

Moneda N° 7 (Ro-95-art. 142.135)



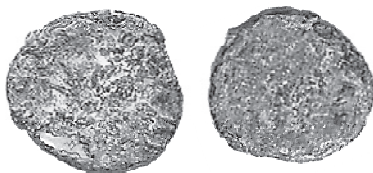
ANV.: Busto diademado vistiendo manto y coraza, a derecha.
DN THEO(DO)-(sivs pf avg)

REV.: Emperador estante a derecha portando globo y lábaro.
(g)LORIA-ROMANORVM

En exergo: (s)MN(-)
23 mm; 4.84 gr; 6h

TIPO: AE2 de Teodosio (392-395 d.C.), Nicomedia, *RIC IX*, 46a

Moneda N° 8 (Ro-95-art. 142.178)



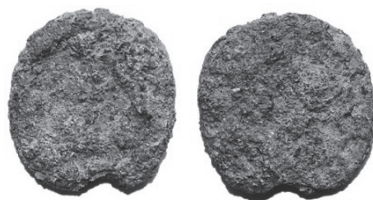
ANV.: Busto radiado vistiendo manto y coraza, a derecha.
(imp c) CL(avdi)VS AV(g)

REV.: Fides de pie, a izquierda, portando un estandarte vertical y otro transversal
(fides-exer)CI

18 mm; 2.19 gr; 4h

TIPO: Antoniniano de Claudio II (268-270 d.C.), Roma, *RIC* V-1, 34

Moneda N° 9 (Ro-95-art. 142.203)



ANV.: Frustro

REV.: Frustro

22.5 mm; 4.91 gr.

Moneda N° 10 (Ro-95-art. 142-304)



ANV.: Busto diademado vistiendo manto y coraza, a derecha.
(dn honori)VS (pf avg)

REV.: Emperador estante a derecha portando globo y lábaro.
(glor)RIA-(romano)RVM

En exergo: SMN τ

20.8 mm; 4.48 gr; 6h

TIPO: AE2 de Honorio (392-395 d.C.), Nicomedia, *RIC* IX, 46c

Moneda N° 11 (Ro-95-art. 142.391)



ANV.: Busto diademado vistiendo manto y coraza, a derecha.

DN ARCADI-VS PF AVG

REV.: Emperador estante a derecha portando globo y lábaro.

GLORIA-ROMANORVM

En exergo: AN(t)B

21.2 mm; 4.23 gr; 11h

TIPO: AE2 de Arcadio (392-395 d.C.), Antioquía, *RIC* IX, 68c

Moneda N° 12 (Ro-95-art. 142.545)



ANV.: Busto diademado vistiendo manto y coraza, a derecha.

DN GRA(tia)-(nvs pf avg)

REV.: Emperador estante a la izquierda portando Victoria sobre globo. Ofrece su mano a una figura femenina tocada con corona mural que está arrodillada a su izquierda.

REPARATIO-(reipvb)

En exergo: ilegible

24.5 mm; 4.48 gr; 6h

TIPO: AE2 de Graciano

Moneda N° 13 (Ro-95-art. 142-729)



ANV.: Busto diademado vistiendo manto y coraza, a derecha.

DN THE(odo)-(sivs pf avg)

REV.: Emperador estante a la izquierda portando Victoria sobre globo. Ofrece su mano a una figura femenina tocada con corona mural que está arrodillada a su izquierda.

REPARA(tio)-(reip)VB

En exergo: (- c)ON

23 mm; 4.63 gr; 5h

TIPO: AE2 de Teodosio (378-383 d.C.), Arlés, *RIC IX*, 20d

Moneda N° 14 (Ro-95-art. 142.738)



ANV.: Busto diademado vistiendo manto y coraza, a derecha.

(dn) GRA(tia)-NV(s pf avg)

REV.: Emperador estante a la izquierda portando Victoria sobre globo. Ofrece su mano a una figura femenina tocada con corona mural que está arrodillada a su izquierda.

(reparatio-reipvb)

En exergo: ilegible

22 mm; 3.05 gr.; 5h.

TIPO: AE2 de Graciano

Moneda N° 15 (Ro-95-art. 142-759)



ANV.: Busto diademado vistiendo manto y coraza, a derecha.

[...] PF AVG

REV.: Emperador estante a la izquierda portando Victoria sobre globo. Ofrece su mano a una figura femenina tocada con corona mural que está arrodillada a su izquierda.

REPA(ratio)-(reipvb)

En exergo: ilegible

25.5 mm; 4.44 gr; 12h

TIPO: AE2

Moneda N° 16 (Ro-95-art. 142-774)



ANV.: Busto diademado vistiendo manto y coraza, a derecha.

DN HONORIVS PF A(vg)

REV.: Emperador estante a derecha portando globo y lábaro.

(gl)ORIA-(ro)MANORVM

En exergo: CONSA

19 mm; 5.15 gr; 12h

TIPO: AE2 de Honorio (392-395 d.C.), Constantinopla, *RIC IX*, 88c

Moneda N° 17 (Ro-95-art. Zona sup. Monedas, 1)



ANV.: Busto diademado vistiendo manto y coraza, a derecha.
DN THEODO-SIV(s p)F AVG

REV.: Emperador estante a derecha portando globo y lábaro.
GLORIA-ROMANORVM

En exergo: ANTΔ

22.8 mm; 4.99 gr; 4h

TIPO: AE2 de Teodosio (392-395 d.C.), Antioquía, *RIC IX*, 68b

Moneda N° 18 (Ro-95-art. Sup, 2. Sector E/F)



ANV.: Busto diademado vistiendo manto y coraza, a derecha.
DN VA(lentinia)NVS PF A(vg)

REV.: Emperador estante a la izquierda portando Victoria sobre globo. Ofrece su mano a una figura femenina tocada con corona mural que está arrodillada a su izquierda.

(reparatio-reipvb)

En exergo: (p)CON

23 mm; 5.02 gr; 12h

TIPO: AE2 de Valentiniano II (378-383 d.C.), Arlés, *RIC IX*, 20b

Moneda N° 19 (Ro-95-art. Sup, 3. Sector E/F)



ANV.: Busto radiado vistiendo manto y coraza, a derecha
IMP C MAXIMIANVS PF AVG

REV.: Inscripción votiva VOT X(x) FK dentro de corona, en tres líneas
22 mm; 3.18 gr; 12h

TIPO: Fracción de radiado de Maximiano (303 d.C), Cartago, *RIC* VI, 37b

Moneda N° 20 (Ro-95-art. Sup. 4. Sector E/F)



ANV.: Busto radiado vistiendo manto y coraza, a derecha
(imp caes) NERVA TRA(ian avg germ p m)

REV.: Abundancia a izquierda, sentada sobre asiento formado por dos cornucopias. Sostiene un cetro

(tr pot cos III?)²²

En exergo: SC

26.5 mm; 11.94 gr; 6h

TIPO: Dupondio de Trajano (99-100 d.C.), Roma, *RIC* II, 411.

22. El mal estado que presenta el reverso de esta moneda hace imposible la identificación completa de la leyenda. Únicamente se aprecia SC en exergo y el contorno del tipo monetario. Dado que los dupondios emitidos por Trajano para conmemorar su II, III y IIII consulado presentan el mismo tipo y leyenda hemos optado por la cronología intermedia que aporta su tercer consulado. No obstante, la moneda también podría referirse a cualquiera de los otros dos consulados.

Moneda N° 21 (Ro-96-art. Cerca sector F)



ANV.: Busto diademado vistiendo manto y coraza, a derecha.

(dn gr)ATIA-NVS (pf avg)

REV.: Emperador estante a la izquierda portando Victoria sobre globo. Ofrece su mano a una figura femenina tocada con corona mural que está arrodillada a su izquierda.

REPARATIO-REIPVB

En exergo: PCON

22.8 mm; 4.59 gr; 12h

TIPO: AE2 de Graciano (378-383 d.C.), Arlés, *RIC IX*, 20a

Moneda N° 22 (Ro-97-art. Superficial)



ANV.: Busto diademado vistiendo manto y coraza, a derecha.

(dn h)ONORIVS P(f avg)

REV.: Emperador estante a derecha portando globo y lábaro.

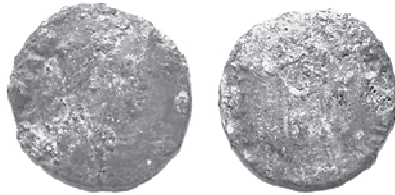
GLORIA-(romanorvm)

En exergo: ANTτ

21 mm; 4.19 gr; 6h

TIPO: AE2 de Honorio (392-395 d.C.), Antioquía, *RIC IX*, 68e

Moneda N° 23 (Ro-97-art. 143.122-1)



ANV.: Busto diademado vistiendo manto y coraza, a derecha.
(dn)ARCADI-VS P(f av)G

REV.: Emperador estante a derecha portando globo y lábaro.
(gloria)-(ro)MA(no)RVM

En exergo: (a)NTB

20 mm; 3.82 gr; 11h

TIPO: AE2 de Arcadio (392-395 d.C.), Antioquía, *RIC* IX, 68c

Moneda N° 24 (Ro-97-art. 143.122-2)



ANV.: Busto radiado vistiendo manto y coraza, a derecha
(imp c) CLAVDI(vs avg)

REV.: Genio, estante a izquierda, sosteniendo pátera en mano derecha y cornucopia en mano izquierda.

(ge)NI(vs)-(exe)RCI

17 mm; 1.69 gr; 6h

TIPO: Antoniniano de Claudio II (268-270 d.C.), Roma, *RIC* V-1, 49

Moneda N° 25 (Ro-97-art. 143.274)



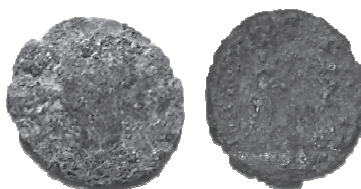
ANV.: Busto diademado vistiendo manto y coraza, a derecha.

[...]

REV.: Frustro

24 mm; 3.80 gr.

Moneda N° 26 (Ro-97-art. 143.276)



ANV.: Busto diademado vistiendo manto y coraza, a derecha.

DN T(heodo)-(sivs pf avg)

REV.: Dos victorias estantes, de frente, portando coronas y palmas

VICTOR-(ia avg)

En exergo: (t)E(s -)

16 mm; 1.46 gr.; 7h

TIPO: AE4 de Teodosio (383-388 d.C.), Tesalónica, *RIC* IX, 63b

Moneda N° 27 (Ro-97-art. 143.292)



ANV.: Busto diademado vistiendo manto y coraza, a derecha.

DN THEODO-(sivs pf avg)

REV.: Emperador estante a la izquierda portando Victoria sobre globo. Ofrece su mano a una figura femenina tocada con corona mural que está arrodillada a su izquierda.

REPARATIO-(reipvb)

En exergo: ASISC

22 mm; 4.20 gr; 6h

TIPO: AE2 de Teodosio (378-383 d.C.), Siscia, *RIC IX*, 26c

Moneda N° 28 (Ro-97-art. 143.306)



ANV.: Busto laureado vistiendo coraza y manto, a derecha

IMP CAES M AVR SEV AL(exander) AVG

REV.: Emperador de pie, a izquierda, vistiendo ropaje militar y sosteniendo globo y lanza invertida

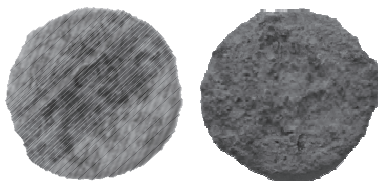
PO(ntif. ma)X T(r p) III COS PP

En campo: S | C

31 mm; 14.92 gr; 12h

TIPO: Sestercio de Severo Alejandro (224 d.C.), Roma, *RIC IV*, 419.

Moneda N° 29 (Ro-97-art. 143.306)



ANV.: Busto diademado, a derecha

[...]

REV.: Frustro

15.5 mm; 1.68 gr.

Moneda N° 30 (Ro-97-art. 143.308-1)



ANV.: Frustro

REV.: Frustro

20 mm; 2.70 gr.

Moneda N° 31 (Ro-97-art. 143.308-2)



ANV.: Busto radiado vistiendo manto y coraza, a derecha

(div)O (clav)DI(o)

REV.: Águila de frente, cabeza a derecha. Alas semi-desplegadas, cola a derecha.

(c)ONS(ecratio)

18 mm; 1.96 gr; 11h

TIPO: Antoniniano de Claudio II (270 d.C.), Roma, *RIC* V-1, 266c

Flor. II., 26 (2015), pp. 181-225.

Moneda N° 32 (Ro-97-art. 143.322)



ANV.: Busto diademado vistiendo manto y coraza, a derecha.

[...] AVG

REV.: Emperador estante a derecha portando globo y lábaro.

(glori)A-ROM(anorvm)

En exergo: (c)ONS

20.5 mm; 4.59 gr; 6h

TIPO: AE2 emitido en Constantinopla

Moneda N° 33 (Ro-97-art. 143.328-1)



ANV.: Busto diademado vistiendo manto y coraza, a derecha.

DN MAG(maxi)-MVS (pf avg)

REV.: Emperador estante a la izquierda portando Victoria sobre globo. Ofrece su mano a una figura femenina tocada con corona mural que está arrodillada a su izquierda.

(reparatio)-(re)IPVB

En exergo: (- c)ON

23.5 mm; 3.58 gr; 11h

TIPO: AE2 de Magno Máximo (383-388 d.C.), Arlés, *RIC* IX, 26a

Moneda N° 34 (Ro-97-art. 143.328-2)



ANV.: Busto diademado vistiendo manto y coraza, a derecha.

DN THEODO-SIVS PF AVG

REV.: Emperador estante a derecha portando globo y lábaro.

GLORIA-(ro)MANORVM

En exergo: CONSA

En campo: + | +

24 mm; 4.04 gr; 7h

TIPO: AE2 de Teodosio (392-395 d.C.), Constantinopla, *RIC* IX, 88a

Moneda N° 35 (Ro-97-art. 143.328-3)



ANV.: Busto diademado vistiendo manto y coraza, a derecha.

DN TH(eo)DO-SIVS PF AVG

REV.: Emperador estante a la izquierda portando Victoria sobre globo. Ofrece su mano a una figura femenina tocada con corona mural que está arrodillada a su izquierda.

(re)PARA(tio)-(rei)PVB

En exergo: S(mtr)S

23 mm; 3.96 gr; 7h

TIPO: AE2 de Teodosio (378-383 d.C.), Tréveris, *RIC* IX, 65c

Moneda N° 36 (Ro-97-art. 143.328-4)



ANV.: Busto diademado vistiendo manto y coraza, a derecha.
(dn gratia)-NVS P(f avg)

REV.: Emperador estante a la izquierda portando Victoria sobre globo. Ofrece su mano a una figura femenina tocada con corona mural que está arrodillada a su izquierda.

(reparatio-(re)IPVB

En exergo: (s)MTRP

22.5 mm; 3.10 gr; 6h

TIPO: AE2 de Graciano (378-383 d.C.), Tréveris, *RIC IX*, 65a

Moneda N° 37 (Ro-97-art. 143.338)



ANV.: Busto diademado vistiendo manto y coraza, a derecha.
DN ARCADI-VS (pf avg)

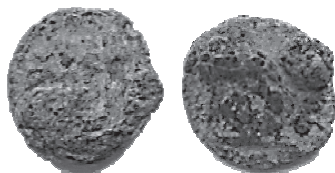
REV.: Emperador estante a derecha portando globo y lábaro.
(gloria)-ROMANORV(m)

En exergo: ilegible

22 mm; 4.86 gr; 12h

TIPO: AE2 de Arcadio

Moneda N° 38 (Ro-97-art. 143.344)



ANV.: Frustro

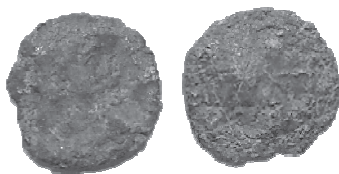
REV.: Altar

(consecratio)

12 mm; 0.89 gr.

TIPO: Posible Antoniniano de Claudio II

Moneda N° 39 (Ro-97-art. 143.352)



ANV.: Busto diademado, a derecha

[...]

REV.: Emperador con ropajes militares y escudo en brazo izquierdo, galopa a derecha alanceando a dos bárbaros arrodillados ante él

(fel temp reparatio)

En exergo: ilegible

15 mm; 1.49 gr.; 12h.

TIPO: AE4

Moneda N° 40 (Ro-97-art. 143.357)



ANV.: Busto radiado vistiendo manto y coraza, a derecha
(divo claudio)

REV.: Altar dividido en cuatro compartimentos
(consecratio)

16 mm; 1.68 gr; 12h

TIPO: Antoniniano de Claudio II (270 d.C.), *Mediolanvm*, *RIC* V-1, 261

Moneda N° 41 (Ro-97-art. 143.359)



ANV.: Busto diademado vistiendo manto y coraza, a derecha.

DN THEOD(o)-(siv)S PF AV(g)

REV.: Emperador estante a la izquierda portando Victoria sobre globo. Ofrece su mano a una figura femenina tocada con corona mural que está arrodillada a su izquierda.

REPARA(tio)-(rei)PVB

En exergo: SMRB

23 mm; 4.26 gr; 12h.

TIPO: AE2 de Teodosio (378-383 d.C.), Roma, *RIC* IX, 43d

Moneda N° 42 (Ro-97-art. 143.377)



ANV.: Frustro

REV.: Frustro

23 mm; 3.40 gr.

Moneda N° 43 (Ro-97-art. UEN-35. 143.387-1)



ANV.: Busto laureado vistiendo manto y coraza, a derecha.

IMP GORDIANVS PIVS FEL AVG

REV.: Júpiter de pie, a derecha, sosteniendo lanza y rayo.

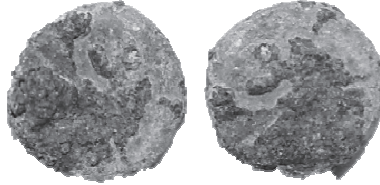
(i)OVI-S(tato)RI

En campo: SC

28.5 mm; 17.20 gr; 1h.

TIPO: Sestercio de Gordiano III (240 d.C.), Roma, *RIC* IV, 298a

Moneda N° 44 (Ro-97-art. 143.387-1)



ANV.: Frustró

REV.: Frustró

17 mm; 2.54 gr.

Moneda N° 45 (Ro-97-art. 143.387-2)



ANV.: Busto radiado vistiendo manto y coraza, a derecha
(imp c vic)TO(r)INVS PF A(vg)

REV.: Paz de pie, a izquierda, sosteniendo rama de olivo y cetro transversal
P(ax)-AVG

En campo: V | *

20 mm; 3.40 gr; 6h

TIPO: Antoniniano de Victorino (269-271 d.C.), Colonia, *RIC* V-II, 116.

Moneda N° 46 (Ro-97-art. 143.434)



ANV.: Busto drapeado, a derecha

DIVA FAV-(stina pia)

REV.: Faustina representada como Diana, de pie a derecha, sosteniendo una antorcha y con una media luna detrás del cuello

(sideribvs-recepta)

En campo: (sc)

29 mm; 15.84 gr. 6h

TIPO: Sesterce de Faustina II (175-176 d.C.). Emisión conmemorativa acuñada bajo Marco Aurelio, Roma, *RIC* III, 1715

Moneda N° 47 (Ro-97-art. 143.450)



ANV.: Busto radiado vistiendo manto y coraza, a derecha

(divo claudio)

REV.: Altar dividido en cuatro compartimentos

(con)SECR(atio)

15 mm; 2.08 gr; 6h

TIPO: Antoniniano de Claudio II (270 d.C.), *Mediolanvm*, *RIC* V-1, 261

Moneda N° 48 (Ro-97-art. 143.514)



ANV.: Busto radiado vistiendo manto y coraza, a derecha
(imp c cl)AVD(ivs avg)

REV.: Victoria de pie, a izquierda, portando corona y cornucopia
(vict)OR(ia) (avg)

16 mm; 2.40 gr; 5h

TIPO: Antoniniano de Claudio II (269 d.C.), Roma, *RIC* V-1, 104.

Moneda N° 49 (Ro-00-art. 20.002-1)



ANV.: Busto diademado vistiendo manto y coraza, a derecha.
(dn gratia)-NVS PF AVG

REV.: Emperador estante a la izquierda portando Victoria sobre globo. Ofrece su mano a una figura femenina tocada con corona mural que está arrodillada a su izquierda.

(re)PARATIO-REIPVB

En exergo: (-)CON

22.5 mm; 4.75 gr; 12h

TIPO: AE2 de Graciano (378-383 d.C.), Arlés, *RIC* IX, 20a

Moneda N° 50 (Ro-00-art. 22.002-2)



ANV.: Busto diademado vistiendo manto y coraza, a derecha.

DN GRATIA-NVS PF AVG

REV.: Emperador estante a la izquierda portando Victoria sobre globo. Ofrece su mano a una figura femenina tocada con corona mural que está arrodillada a su izquierda.

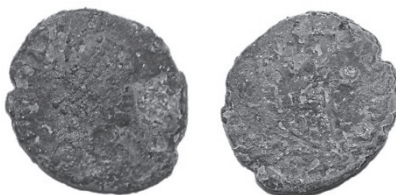
REPA(ratio)-(reipvb)

En exergo: SMRQ

22.5 mm; 4.65 gr; 12h

TIPO: AE2 de Graciano (378-383 d.C.), Roma, *RIC IX*, 43a

Moneda N° 51 (Ro-00-art. 22.002-3)



ANV.: Busto diademado vistiendo manto y coraza, a derecha.

DN ARCADI-VS (pf avg)

REV.: Emperador estante a derecha portando globo y lábaro.

(gloria)-ROMA(norv)M

En exergo: (c)ONS(-)

21 mm; 4.59 gr; 12h

TIPO: AE2 de Arcadio (392-395 d.C.), Constantinopla, *RIC IX*, 88b

Moneda N° 52 (Ro-00-art. 22.002-4)



ANV.: Busto radiado vistiendo manto y coraza, a derecha
(imp cm c)L TACITVS AVG

REV.: Marte avanzando hacia la izquierda sosteniendo rama de olivo, lanza y escudo.

(marti)-PACIF

En exergo: S

21.5 mm; 2.45 gr; 6h

TIPO: Antoniniano de Tácito (275-276 d.C.), *Ticinum*, RIC VI, 145f

Moneda N° 53 (Ro-00-art. 22.021)



ANV.: Busto diademado vistiendo manto y coraza, a derecha.
[...] AVG

REV.: Emperador estante a derecha portando globo y lábaro.
(glo)RIA-(romanorum)

En exergo: ilegible

22 mm; 4.84 gr.; 12h

TIPO: AE2

Moneda N° 54 (Ro-00-art. 22.023)



ANV.: Busto diademado vistiendo manto y coraza, a derecha.

[...] VS [...]

REV.: Frustro

25.5 mm; 10.23 gr.

TIPO: Posible Dupondio de Claudio o Nerón

Moneda N° 55 (Ro-00-vb. 23.077)



ANV.: Busto radiado vistiendo manto y coraza, a derecha

[...] S AVG

REV.: Frustro

22 mm; 2.32 gr.

Moneda N° 56 (Ro-00-vb. 23.100)



ANV.: Busto diademado vistiendo manto y coraza, a derecha.

DN ARCADI-VS PF AVG

REV.: Emperador estante a derecha portando globo y lábaro.

GLORIA-ROMANORVM

En exergo: SMH(-)

20 mm; 5.64 gr; 12h

TIPO: AE2 de Arcadio (392-395 d.C.), Heraclea, *RIC IX*, 27b

b) Monedas encontradas en la Plaza Duquesa de Parcent

Moneda N° 57 (PDP-97. 21.206-1)



ANV.: Busto diademado vistiendo manto y coraza, a derecha.

DN ARCADI-VS PF AVG

REV.: Emperador estante a derecha portando globo y lábaro

GLORIA-ROMANO(rvm)

En exergo: SMHB

En campo: |*

22 mm; 4.87 gr; 11h

TIPO: AE2 de Arcadio (392-395 d.C.), Heraclea, *RIC IX*, 27b

Moneda N° 58 (PDP-97. 21.206-2)



ANV.: Busto diademado vistiendo manto y coraza, a derecha.

(dn) ARCA(di)-(vs pf avg)

REV.: Emperador estante a derecha portando globo y lábaro

GLORIA-(Romanorvm)

En exergo: ANTA

22.5 mm; 4.32 gr; 11h

TIPO: AE2 de Arcadio (392-395 d.C.), Antioquía, *RIC IX*, 68c

Moneda N° 59 (PDP-97. 21.206-3)



ANV.: Busto diademado vistiendo manto y coraza, a derecha.

(dn valen)TIN(ianvs ivn pf avg)

REV.: Emperador estante a la izquierda portando Victoria sobre globo. Ofrece su mano a una figura femenina tocada con corona mural que está arrodillada a su izquierda.

(reparatio-reipvb)

En exergo: LVGP

23 mm; 4.20 gr; 6h

TIPO: AE2 de Valentiniano II (378-383 d.C.), *Lvgdvnvm*, *RIC IX*, 28b

Moneda N° 60 (PDP-97. 21.234-1)



ANV.: Busto diademado vistiendo manto y coraza, a derecha.

DN THEODO-SIVS PF AVG

REV.: Emperador estante a derecha portando globo y lábaro.

GLORIA-(ro)MANORVM

En exergo: SMHA

En campo: |*

21.5 mm; 4.02 gr; 6h

TIPO: AE2 de Teodosio (392-395 d.C.), Heraclea, *RIC IX*, 27a

Moneda N° 61 (PDP-97. 21.234-2)



ANV.: Busto diademado vistiendo manto y coraza, a derecha.

DN GRATIA-(nvs pf avg)

REV.: Emperador estante a la izquierda portando Victoria sobre globo. Ofrece su mano a una figura femenina tocada con corona mural que está arrodillada a su izquierda.

(reparatio)-(rei)PVB

En exergo: (sm)RQ

22.5 mm; 5.80 gr; 6h

TIPO: AE2 de Graciano (378-383 d.C.), Roma, *RIC IX*, 43a

Moneda N° 62 (PDP-97. 21.234-3)



ANV.: Busto diademado vistiendo manto y coraza, a derecha.
DN THEODO-SI(vs pf avg)

REV.: Emperador estante a derecha portando globo y lábaro
GLORIA-ROMANORVM

En exergo: AN(t -)

21.5 mm; 5.38 gr; 5h

TIPO: AE2 de Teodosio (392-395 d.C.), Antioquía, *R/C IX*, 68a

Moneda N° 63 (PDP-97. 21.234-4)



ANV.: Busto diademado vistiendo manto y coraza, a derecha.
(dn a)RCADI-VS(pf avg)

REV.: Emperador estante a derecha portando globo y lábaro
(gloria-romanorum)

En exergo: (s)MNB

22.5 mm; 4.26 gr; 11h

TIPO: AE2 de Arcadio (392-395 d.C.), Nicomedia, *R/C IX*, 46b

Moneda N° 64 (PDP-97. 21.234-5)



ANV.: Busto diademado vistiendo manto y coraza, a derecha.

DN THEODO-SIVS (pf avg)

REV.: Emperador estante a derecha portando globo y lábaro

GLORIA-ROM(ano)RVM

En exergo: SMHB

21 mm; 5.23 gr; 12h

TIPO: AE2 de Teodosio (392-395 d.C.), Heraclea, *RIC IX*, 27a

6. Bibliografía

A. ADROHER AUROUX; P. AGUAYO DE HOYOS y C. RUIZ, “Informe de la excavación de urgencia en el solar N°5 de la Calle Juan Bosco de Ronda. 1986”, *Anuario Arqueológico de Andalucía 1991*, Tomo III (1993), 407-411.

P. AGUAYO DE HOYOS; M. CARRILERO MILLÁN y B. PADIAL ROBLES, “Excavación arqueológica de urgencia en la Plaza Duquesa de Parcent de Ronda (Málaga). 1997”, *Anuario Arqueológico de Andalucía 1997*, Tomo III (2001), 422-427.

P. AGUAYO DE HOYOS; J.M. CASTAÑO AGUILAR y B. PADIAL ROBLES, “Análisis arqueológico y urbanístico de una manzana. Intervenciones de urgencia en el casco urbano de Ronda, 1994-2000”, *Anuario Arqueológico de Andalucía 2001*, Tomo III/2 (2004), 772-787.

J.M. CASTAÑO AGUILAR, “Algunos datos sobre *Arunda* romana. Intervención arqueológica de urgencia en el solar N° 50 de Calle Armiñán de Ronda (Málaga). 2000”, *Anuario Arqueológico de Andalucía, 2000*, Tomo III/2 (2003), 859-867.

J.M. CASTAÑO AGUILAR; P. AGUAYO DE HOYOS; P. DELGADO BLASCO; P. ORDÓÑEZ VERGARA; B. PADIAL ROBLES y K. WEYH, *Carta Arqueológica Municipal de Ronda: la ciudad*, Consejería de Cultura, 2005.

R. LÓPEZ FLORES y S. RAMÍREZ GONZÁLEZ, *Antigüedades de Ronda. Macario Fariñas del Corral*, Ronda, 2014.

- I. MACÍAS FERNÁNDEZ y J. ORTIZ CÓRDOBA, “Estudio de una singular concentración de *Sigillata* extramuros de *Acinipo*”, en I. Fernández García (ed.), *Terra Sigillata Hispánica. 50 años de investigaciones*, 2015. (En prensa).
- MAROT, T., “La Península Ibérica en los siglos V-VI: consideraciones sobre provisión, circulación y usos monetarios”, *Pyrenae* 31-32 (200-2001) 133-160.
- B. MORA SERRANO, “Reacuñaciones en la ceca de *Acinipo*”, *Acta Numismática* 17-18 (1987-1988) 89-100.
- “*Malaca, Acinipo y Lacipo*: tres cecas monetales en los territorios malacitanos”, *Jábega* 67 (1990) 3-12.
 - “La circulación monetaria en la ciudad de *Acinipo* (Ronda, Málaga) y las comunicaciones entre el Estrecho y el Valle del Guadalquivir”, *Anejos Archivo Español de Arqueología*, XX (1999) 341-348.
 - “La circulación monetaria en los territorios malacitanos durante la Antigüedad”, en F. Wulff, G. Cruz y C. Martínez, *Actas del II Congreso de Historia de Málaga: “Comercio y comerciantes en la Historia Antigua de Málaga (siglos VIII a.C.-711 d.C.)*, Málaga, 2001, pp. 419-455.
- E. MORALES RODRÍGUEZ, *La municipalización Flavia de la Bética*, Granada, 2003.
- J. ORTIZ CÓRDOBA, “Las ciudades romanas de la Serranía de Ronda: fuentes para su estudio”, *Arqueología y Territorio* 10 (2013), 73-86.
- “Vespasiano y los saborenses: el traslado al llano de la ciudad de *Sabora*”, en G. Bravo y R. González Salinero (eds.), *Poder central, poder local: dos realidades paralelas en la órbita política romana. Actas del XII Coloquio de la Aier*, Madrid, 2015, pp. 331-354.
 - “Aportes de la erudición local de los siglos XVI-XIX para el conocimiento de las ciudades romanas de *Arvnda* y *Acinipo*”, en, *Actas del IV Congreso Internacional de Historia de la Arqueología*, 2015. (En prensa).
- J. RUBIO LAPAZ, “La Arqueología Clásica de Andalucía en las investigaciones humanistas del Siglo de Oro”, en J. Rubio Lapaz y B. Nieto González, *Recuerdos de Ronda... y su Historia (II)*, Ronda, 1994, pp. 45-109.
- J. I. SAN VICENTE, *Circulación monetaria en Hispania durante el siglo IV d.C.*, Madrid, 1999.