

Espacios de concentración de latinoamericanos en el Área Metropolitana de Barcelona: un análisis de sus dinámicas recientes

JENNIFFER THIERS QUINTANA¹ ✉ | JORDI BAYONA-I-CARRASCO² | ISABEL PUJADAS RÚBIES³

Recibido: 19/10/2016 | Aceptado: 25/07/2017

Resumen

El principal colectivo de origen inmigrante en el Área Metropolitana de Barcelona es el latinoamericano. Geográficamente, su inserción territorial se caracteriza por la existencia de bajos niveles de segregación residencial, aunque se observan algunos espacios de concentración localizados preferentemente en los municipios de la primera corona metropolitana. Este trabajo tiene por objetivo caracterizar sociodemográficamente a los latinoamericanos que residen en concentración; y analizar el efecto de las migraciones internas en la conformación de estos espacios. Se trabaja a escala inframunicipal utilizando como fuente principal el Censo de Población y Viviendas de 2011. Los resultados alcanzados revelan una asociación entre las características sociodemográficas de los individuos y su lugar de residencia. Estos mismos espacios se construyen sobre la base de la movilidad interna, dominando los desplazamientos del centro de la ciudad a la primera corona metropolitana. En cambio, se identifican espacios de concentración media en el casco histórico de Barcelona donde domina el peso de la inmigración del extranjero.

Palabras clave: Concentración residencial; latinoamericanos; movilidad interna; Censo de población y viviendas de 2011; Área Metropolitana de Barcelona.

Abstract

Areas with high concentrations of Latin Americans in the Metropolitan Area of Barcelona: an analysis of recent dynamics

The principal group of the immigrants origin in the Metropolitan Area of Barcelona are the Latin Americans. Geographically, their territorial insertion is characterized by the existence of the lower levels of residential segregation. Yet, some spaces of localized concentration are to be seen, preferably in the municipalities of the first metropolitan crown. There are objectives of this project, characterize socio-demographically the group of Latin-Americans that inhabit in this area of concentration and analyze the effects of the internal immigration in the conformation of this space. We work at inframunicipal level using the Population and Housing Census of 2011. The results achieved by the study, reveals an association between the socio-demographical characteristics of the individuals and their place of residence. And this particular spaces are built on the basis of internal mobility, dominating the displacements of the centre of the city to the first

1. Departamento de Geografía, Universitat de Barcelona. jthiers@ub.edu

2. Centre d'Estudis Demogràfics & Departamento de Geografía, Universidad de Barcelona. jbayona@ced.uab.es

3. Departamento de Geografía, Universitat de Barcelona. ipujadas@ub.edu

metropolitan crown. In contrast, spaces of medium concentration are identified in the historical centre of the central city, where the weight of migrations are coming directly from the foreign domains.

Key words: Spatial Concentration; Latin American; Internal mobility; Population and housing census 2011; Metropolitan Area of Barcelona

Résumé

Espaces de concentration des latino-américains dans la région métropolitaine de Barcelone: une analyse de leur dynamique récente

Le principal groupe d'origine immigrée dans la région métropolitaine de Barcelone est le latino-américain. Son implantation territoriale montre un faible niveau de ségrégation général, malgré l'existence de certaines zones de concentration. Ce sont des espaces situés principalement dans les communes de la première couronne métropolitaine. Ce travail vise caractériser sociodémographiquement les zones de concentration résidentielles des latino-américains; et analyser l'effet des migrations internes dans la production de ces espaces. Nous travaillons au niveau inframunicipal en utilisant le recensement de la population et du logement de 2011. Les résultats obtenus montrent une association entre les caractéristiques socio-démographiques des individus et leur lieu de résidence. Les zones où se trouve la plus grande concentration des personnes d'origine latino-américaine sont formées sur la base de la mobilité interne, en particulier les mouvements du centre-ville à la première couronne métropolitaine. Cependant, il faut aussi tenir compte de la ville historique, où se trouvent des niveaux moyens de concentration de la population latino-américaine provenant directement de l'étranger.

Mots-clés: Concentration spatiale; Latino Américain; Mobilité interne; Recensement de la population et des logements 2011; Région Métropolitaine de Barcelone.

1. Introducción

Las pautas territoriales de inserción de los inmigrantes extranjeros en las mayores ciudades españolas, analizadas desde la perspectiva de la segregación y concentración residencial, centran durante la última década la atención de numerosos estudios (Domínguez *et al.* 2010; Bayona y Lopez-Gay, 2011; Martori y Aparicio, 2011; Galeano *et al.* 2014; Aguilar, 2015; Iglesias, 2015). En estos trabajos, la llegada directa de los inmigrantes desde el extranjero, en años de fuerte *boom* migratorio era el origen principal de la evolución de la concentración y la segregación residencial, en un contexto donde las migraciones internas y el incipiente peso de la dinámica demográfica de los colectivos inmigrantes adquieren un valor creciente en la evolución de su distribución territorial. En la actualidad, en un momento de fuerte descenso de las entradas de inmigrantes internacionales en España, el papel de la migración interna requiere especial atención, ya que es un fenómeno del cual poco se conoce a nivel territorial. Por ello en este trabajo se centra la atención en dicho aspecto, y se profundiza en las pautas de los inmigrantes en relación al proceso de concentración espacial, analizando las características de aquellos que se mueven en el interior de una gran ciudad y su área metropolitana, en función de si localizan su residencia en un espacio definido o no por su nivel de concentración.

La mayoría de trabajos que analizan tanto las migraciones internas como la movilidad residencial de los inmigrantes extranjeros examinan los cambios residenciales a escala municipal o provincial, y se basan en los datos de las Estadísticas de Variaciones Residenciales (Recaño, 2016; Recaño, 2002; Bayona y Gil, 2012; Bayona *et al.* 2013) o de la Encuesta Nacional de Inmigrantes de 2007 (Reher y Silvestre, 2011). El análisis de las migraciones a escala inframunicipal únicamente es posible realizarlo utilizando los datos del Padrón Continuo que obtienen directamente los ayuntamientos de la explotación de su propio padrón, dando lugar a muy pocos trabajos. Además, los pocos que existen se centran únicamente en algunas grandes ciudades del país, razón por la que se puede entender que este fenómeno sea, a pesar de su importancia, el tipo de movilidad menos conocido (Bayona y Recaño, 2016).

Dadas las limitaciones mencionadas, y al interés que suscita el desconocimiento de la movilidad residencial a una escala de mayor detalle, en este trabajo la movilidad se analiza a partir de los microdatos del Censo de Población y Viviendas de 2011, en función del lugar de asentamiento de los flujos migratorios para la ciudad de Barcelona y el conjunto de los 36 municipios del Área Metropolitana de Barcelona (AMB). Estos se subdividen en 110 unidades de análisis, cada una con una población entre 20 mil y 40 mil habitantes, de las cuales 57 zonas corresponden a la ciudad de Barcelona. Se desconoce, a esta escala de análisis, la misma información sobre el lugar de salida, pero sí que se dispone de información sobre el lugar de residencia actual, así como del año de llegada de estos flujos y del municipio anterior de residencia.

En particular, la atención se centra sobre el colectivo inmigrante latinoamericano, que es el principal origen de los inmigrantes metropolitanos en el AMB comotambién lo es del conjunto de España. Hasta la actualidad, sus pautas de segregación residencial y concentración territorial han sido menos intensas que las observadas en otros colectivos de inmigrantes; a pesar de ello, y debido a su número, se identifican zonas claras de concentración que justifica su atención. A partir de estos objetivos, en primer lugar se definirá qué se entiende por *barrio de concentración* y se identificarán en el territorio metropolitano utilizando los microdatos del Censo de Población y Viviendas del año 2011; en segundo lugar, se analizarán las características sociodemográficas de los latinoamericanos que residen en estos espacios de concentración, para centrar posteriormente nuestra atención en aquellos que han realizado un cambio de municipio, en función de la última residencia del inmigrante (intramunicipal, resto del Área Metropolitana, resto de la provincia, resto de España, o del extranjero) según tipologías de concentración.

2. Metodología

El presente trabajo considera como área de estudio el Área Metropolitana de Barcelona (AMB), que comprende un total de 36 municipios de un *continuum* urbano que se inicia en la ciudad central. El origen de este espacio se encuentra en 1987 cuando se constituyeron tres organismos supramunicipales: la Mancomunidad de Municipios del Área Metropolitana de Barcelona, la Entidad Metropolitana del Transporte y la Entidad Metropolitana del Medio Ambiente, entidades que posteriormente en 2011 se fusionaron dando lugar a la actual Área Metropolitana de Barcelona (AMB), ente que tiene entre algunas de sus funciones la de planificación territorial. Se escogió esta área supramunicipal en cuanto se considera que el proceso de asentamiento de la población inmigrante se produce no sólo en la ciudad central, sino a toda su conurbación.

El AMB agrupa en el año 2011 a 3.202.610 habitantes, la mitad de los cuales (1.601.935) se encuentran residiendo en la ciudad de Barcelona⁴. Entre sus residentes un elevado 19% ha nacido en el extranjero, proporción que casi se ha duplicado durante el último decenio, ya que en 2003 sólo contaba con un 10,3% de la población (Galeano y Bayona, 2015).

Para el análisis de los *stocks* de población y de su movilidad se utilizará la perspectiva del país de nacimiento en lugar de la nacionalidad. El creciente acceso a la nacionalización por parte del colectivo latinoamericano, por la mayor facilidad para ello en comparación a otros orígenes (2 años de residencia legal y continuada), justifica esta elección. Las cifras ejemplifican esta situación, existen en la ciudad de Barcelona según datos censales un total de 119.640 extranjeros con nacionalidad de América Central, Sur y Caribe, por 148.980 si el criterio es del país de nacimiento⁵. Esta elección también tiene sus inconvenientes, ya que comporta perder de observación a los hijos de los inmigrantes, aunque entre los latinoamericanos, en su mayoría, estos constan con nacionalidad española, y por lo tanto, se encuentran invisibilizados estadísticamente⁶.

El trabajo se basará en el análisis del Censo de Población y Viviendas del año 2011, que se realizó a partir de la combinación de registros administrativos con una muestra de población, con lo cual tenemos únicamente las características sociodemográficas recogidas a partir del 9,4% de la población. En el caso del AMB, la muestra es de 226.212 individuos, que representa el 7% de los 3.202.610 habitantes totales. El carácter de muestra impide disponer de los microdatos representativos a escala de sección censal. Para resolver esta deficiencia se ha llevado a cabo una agregación de secciones censales con el fin de obtener microdatos fiables, siguiendo las recomendaciones del Instituto Nacional de Estadística. La agregación se ha realizado teniendo en cuenta las características socioeconómicas de la población según el Censo de 2001 y las delimitaciones en distritos y barrios de cada municipio. Así pues, se han dividido todos los municipios en unidades de un mínimo de 20 mil residentes, con la intención de que éstas sean estadísticamente significativas. Al mismo tiempo, se han agrupado aquellos municipios que no alcanzaban este umbral de población. Con estas condiciones, se ha conseguido subdividir el AMB en 110 subunidades de entre 20 y 45 mil residentes, en su gran mayoría, intentando respetar, siempre que haya sido posible, las delimitaciones preexistentes de municipios, distritos y barrios.

A pesar de su carácter de estadística de stock, los datos censales permiten conocer datos de movilidad derivados, que se estiman a partir de variables como el año de llegada o el municipio anterior de residencia. Esto es de suma importancia para el estudio inframunicipal, ya que permite relacionar la migración con los espacios de concentración, debido a que se cuenta con el lugar de residencia a microescala. Además, se puede relacionar estos datos con el resto de variables censales y de la vivienda. A diferencia de las EVR, que recogen todos los movimientos, los datos del Censo únicamente informan de un único desplazamiento, siendo este uno de los motivos del intenso subregistro que muestra esta fuente en relación a los datos censales. Por ejemplo, en el

4. Los datos actualizados, indican que la población total según el Padrón Continuo de 2016 para el AMB es de 3.226.600, de los cuales 1.608.746 residen en el municipio de Barcelona. La población del AMB concentra el 42,9% de la población de Catalunya, porcentaje que aumenta al 48,4% si se considera la población inmigrante (625.925 sobre 1.292.896), y que es mucho más elevado si tenemos en cuenta a la población latinoamericana, alcanzando el 61,01% (308.931 sobre 506.334).

5. A enero de 2015 esta situación es incluso más clara: residen un total de 83.523 extranjeros con una nacionalidad americana, cuando si se considera el país de nacimiento estamos hablando de 173.963 individuos, cifras que se elevan a 171.759 y 302.858 para el conjunto del AMB.

6. Esto significa un descenso de los niveles de concentración observados, ya que no aparecen como latinoamericanos los menores nacidos en España.

año anterior al Censo esta fuente estima en 22.135 los inmigrantes de la provincia de Barcelona que cambian de municipio, cuando las EVR de 2011 los cuantifica en 58.514.

Para el análisis de la concentración se ha empleado el cociente de localización (QL) en las 110 unidades de análisis, este indicador relaciona el porcentaje de un grupo de población en una subunidad estadística con el porcentaje del mismo grupo en el conjunto de la población (Brown y Chung, 2006). Se formula de la siguiente manera:

$$QL = \frac{X_i/T_i}{X/T}$$

Donde X_i significa la población de un grupo en la unidad espacial i ; T_i la población total de la misma unidad; X y T la población del grupo analizado en el conjunto del área estudiada y del total de población. Los valores por encima de 1 significan la existencia de concentración, mientras que por debajo de 1 expresan una menor representación que la del conjunto de la AMB.

Los resultados alcanzados, y jerarquizados utilizando la desviación típica, se han categorizado en cinco niveles de concentración (Mapa 1). La primera categoría indicará la existencia de una «subrepresentación absoluta», con valores por debajo de la media más una desviación típica, las dos siguientes categorías, «subrepresentación relativa» y «ligera concentración», indican valores alrededor de la media (entre menos y más una desviación típica), la cuarta denominada «concentración relativa» (entre una y dos desviaciones típicas por encima la media) y finalmente la quinta y última sería el umbral que utilizaríamos para delimitar la mayor concentración, denominada «concentración alta», con más de dos desviaciones típicas por encima de la media⁷.

Definidos los niveles de concentración se han analizado las características de la población y de las viviendas de los latinoamericanos, a partir de sus niveles de concentración. En segundo lugar se ha centrado la atención en la movilidad residencial de los latinoamericanos en función de su lugar de residencia previo al cambio de domicilio, y la tipología de concentración de residencia actual.

Se parte de la hipótesis de que las características sociodemográficas de los migrantes variarán según el nivel de concentración residencial y reflejarán una estratificación social inversa al grado de concentración. Y que la intensidad de la movilidad residencial en el AMB es la que determinará los distintos niveles de concentración.

3. Resultados.

3.1. *El estudio de la movilidad, la concentración y la segregación residencial de la población inmigrada y extranjera*

Los estudios que contemplan las pautas de migración interna o residencial de los extranjeros o inmigrantes constatan, en su gran mayoría, la existencia de unas elevadas tasas de movilidad en comparación a las que se encuentran para el conjunto de la población y muy superiores a las de

7. La media del coeficiente de localización para los latinoamericanos es 0,92 y la desviación típica es de 0,45.

la población autóctona, especialmente cuando esta movilidad se produce en instantes de llegada reciente (Bélanger, 1993; Newbold, 1996; Rogers y Henning, 1999; Zorlu y Latten, 2009). Esta mayor movilidad está relacionada también con una menor estabilidad laboral y residencial, y viene determinada por las características sociodemográficas de los individuos (Recaño y De Miguel, 2012), ya que además se trata de población en edades jóvenes donde la propensión a migrar es superior. En relación a los inmigrantes latinoamericanos, se constata para el caso de España la existencia de estas altas tasas de migración interna, especialmente durante la primera década de siglo XXI (Gil *et al.* 2012; Bayona *et al.* 2017; Quintero, 2015).

3.1.1. Aproximaciones teóricas a la concentración: la dificultad de definición

La propia definición de los espacios de concentración de la población inmigrante suscita ya, por sí misma, un intenso debate metodológico. No existe un claro acuerdo sobre la metodología a utilizar, identificándose diversas prácticas. En algunos casos, por ejemplo, se incide en la utilización del cociente de localización para representar la concentración de la población extranjera (Brown y Chung, 2006; Yang-Liu, 2009; Bayona y López-Gay, 2011), con la utilización de umbrales diferentes para la definición de la concentración. Desde otro punto de vista, Johnston *et al.*, (2002) crean una tipología para las ciudades inglesas a partir de la proporción del total de los extranjeros y del dominio de un grupo u otro entre los inmigrantes, tipología adaptada al caso español por Sabater *et al.* (2013) y Galeano *et al.* (2014). No deja de ser también un umbral establecido aleatoriamente. Más recientemente, incluso se han utilizado técnicas de asociación espacial para determinar dichas concentraciones (Bayona, 2007; Martori y Aparicio, 2011), o la intersección de estas dos últimas metodologías (Galeano y Bayona, 2015).

Más allá de la preocupación por la definición, dos grandes líneas de investigación relacionan concentración de inmigrantes y movilidad. Por un lado, existen un buen número de trabajos que estudian la relación de la concentración de la población inmigrante con la emigración, en este caso, de la población autóctona, lo que popularmente se conoce como *white flight* (Frey, 1979; Frey y Liaw, 1998) y que como resultado acrecentaría la concentración de los inmigrantes. Desde una perspectiva similar, pero fijando ahora la atención en los inmigrantes internos, se habla de *ethnica voidance*, es decir, de la posibilidad, mayoritariamente por parte de los autóctonos pero también de otros grupos de población, de evitar los espacios de alta concentración de inmigrantes en su movilidad interna (Rathelot y Safi, 2014). Finalmente, la concentración también significa, en algunos casos, un crecimiento de la inmovilidad de los inmigrantes, como indican Rathelot y Safi (2014) en el caso francés.

La concentración es vista siempre con preocupación, por su posible impacto negativo sobre el desarrollo del proceso de integración (Alba *et al.*, 1999). Es lo que en la literatura internacional se ha conocido como efecto barrio o *neighbourhood effects* (van Hamet *et al.*, 2012), y que se resume en la posibilidad de que la composición social y económica del entorno en que uno viva tenga o no un efecto -tanto positivo como negativo- sobre sus residentes, ya sea sobre un plano económico, educativo o familiar. En el caso de los inmigrantes extranjeros, la existencia de este posible efecto barrio significaría además la estigmatización de sus lugares de residencia⁸, que podría estar asociada con la aparición de menores oportunidades tanto en el campo educativo como en el laboral.

8. Algunos autores (Slater, 2015) niegan que la estigmatización sea, en sentido estricto, un efecto del barrio de residencia, aunque más allá de esta cuestión conceptual, reivindica el papel de la estigmatización en el crecimiento de las desigualdades.

3.1.2. *Latinoamericanos en España: estado de la cuestión*

A raíz del fuerte crecimiento migratorio internacional, aumentan progresivamente los estudios que abordan la presencia de los inmigrantes en las ciudades españolas, entre ellos un buen número de monografías dedicadas específicamente a los latinoamericanos. Recordamos que debido a su protagonismo en los flujos se llegó a hablar de *latinoamericanización de los flujos migratorios* (Izquierdo *et al.*, 2002), o de preferencia por estos orígenes frente a otros (Pérez-Caramés, 2004; Domingo, 2006; Vono, 2010). En cuanto a sus características sociodemográficas, y en comparación con otros orígenes nacionales, la población latinoamericana en España destaca por: 1) la feminización de la mayoría de las nacionalidades, que se observa especialmente en un primer momento de incorporación; 2) la mayor actividad de las mujeres, muy concentradas en el sector terciario; 3) la alta concentración de su asentamiento en las áreas urbanas; y 4) la posesión de ciertas ventajas iniciales en comparación a los demás inmigrantes, ya sea en la legislación española, en la percepción por parte de la sociedad de acogida, o por su dominio del idioma local. Si centramos la atención en la composición del stock de inmigrantes extranjeros de las grandes ciudades españolas, generalmente se identifica una clara sobrerrepresentación de la población latinoamericana (Vono y Bayona, 2011), situación que se relaciona con la especialización laboral de dichos inmigrantes, que se caracterizan por una elevada tasa de actividad femenina (Domingo, 2006; Solé y Parella, 2006; Baby-Collin *et al.*, 2009; Oso y Ribas-Mateos, 2012; o Grau y Domínguez, 2015) y por la menor presencia (a excepción de algún colectivo nacional, como el caso de los ecuatorianos) en la industria y la agricultura.

En cuanto al área de estudio, el AMB se caracteriza por intensos movimientos migratorios de suburbanización que se producen desde el centro metropolitano a la periferia metropolitana (Pujadas, 2009), con una creciente incorporación de los inmigrantes en estas dinámicas, aunque mayoritariamente estos se dirijan a la primera corona metropolitana (Bayona y Gil-Alonso, 2012).

3.2. *Espacios de concentración y características sociodemográficas de los latinoamericanos en el AMB*

3.2.1. *La distribución espacial*

El Censo de 2011 recuenta en el conjunto del AMB a más de medio millón de inmigrantes (520.605), uno de cada ocho habitantes metropolitanos (16,26%). Entre ellos, el colectivo latinoamericano es muy importante, ya que alcanza a 276.619 personas, lo que representa más de la mitad de los inmigrantes (54%). Entre ellos, cinco orígenes suman el 65,2%, con ecuatorianos (43.944), peruanos (39.620), colombianos (34.647), argentinos (33.961), y bolivianos (28.227). El resto de orígenes entre los inmigrantes tiene un peso menor, con 112.593 europeos (el 21,94%), 60.678 africanos (el 11,83%) y 56.770 asiáticos (el 11,6%).

En cuanto a su distribución, una vez calculado el coeficiente de localización, se ha representado el resultado en el Mapa 1. En él se han definido las cinco categorías identificadas en el apartado metodológico a partir de la desviación típica de la distribución. En los resultados, se observa cómo los espacios de subrepresentación absoluta son escasos (16 unidades) y nunca se encuentran situados en la ciudad de Barcelona. Se agrupan alrededor de cuatro polos, uno al norte de Barcelona (Badia del Vallès, Barberà y Ripollet), un segundo al noreste y que contempla zonas de la ciudad de Badalona y municipios del Maresme (Tiana), un tercero en el Delta del Llobregat, alrededor del municipio del Prat de Llobregat y de Sant Boi de Llobregat, y finalmente una serie de municipios medianos que siguen el curso del río Llobregat (desde Castellbisbal a Sant Vicenç-

dels Horts, Sant Feliude Llobregat y Sant JustDesvern). En esta tipología encontramos residiendo 20.062 latinoamericanos, que representan apenas un 7,3% del colectivo y un 4,1% de la población total de esos espacios (Cuadro 1).

Cuadro 1. Características de la población residente en las distintas categorías, 2011.

Tipología de concentración	Latinoamericanos	(%)	Total Extranjeros	Latinoamericanos/ Extranjeros (%)	Total Población	Latinoamericanos/ Población Total	Inmigrantes/ Población total
Subrepresentación (baja)	20.062	7,3	46.030	43,6	494.254	4,1	9,3
Subrepresentación relativa (media-baja)	92.512	33,4	190.441	48,6	1.308.291	7,1	14,6
Ligera concentración (media-baja)	95.816	34,6	165.991	57,7	882.518	10,9	18,8
Concentración Media	37.336	13,5	65.957	56,6	243.756	15,3	27,1
Concentración Alta	30.893	11,2	44.679	69,1	149.473	20,7	29,9
Total AMB	276.619	100	513.098	53,9	3.078.292	9,0	16,7

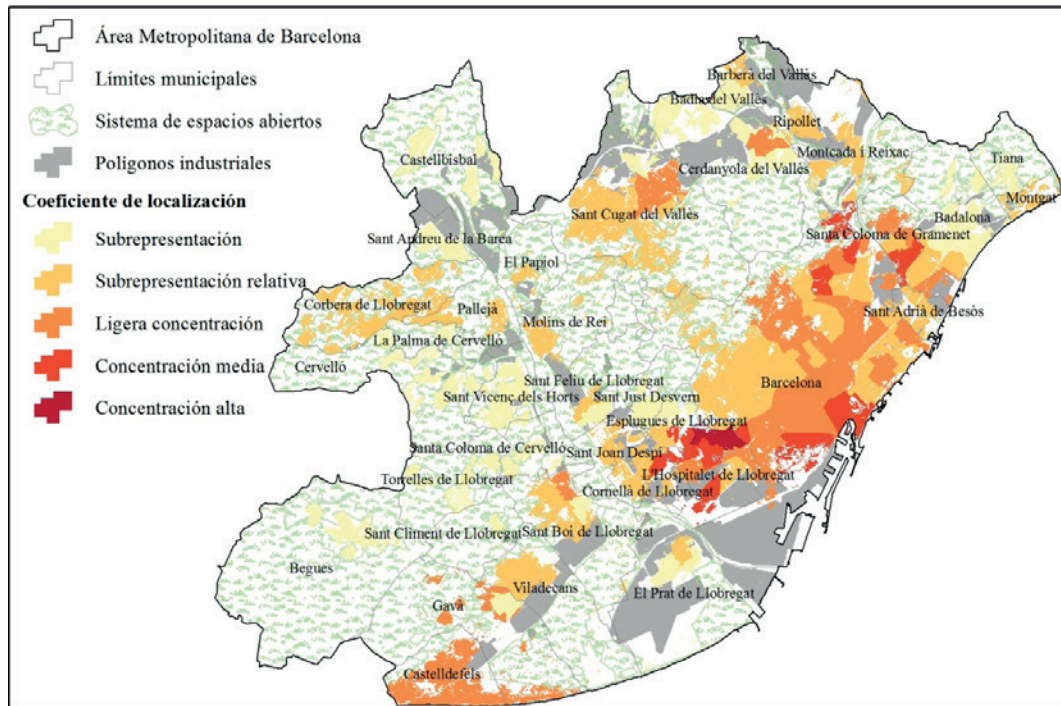
Fuente: Elaboración propia a partir de los microdatos del Censo de Población y Viviendas de 2011, con datos del INE.

Los espacios de subrepresentación relativa, cartografiados en la segunda categoría, son los dominantes (46 de 110) y de mayor dispersión territorial. En ellos encontramos 92.512 latinoamericanos (el 33,4%), representado el 7,1% de la población de estos espacios y la mitad de la totalidad de población inmigrante. Son espacios donde el porcentaje de inmigrantes se sitúa por debajo de la media.

Las tres siguientes categorías indican concentración, en menor o mayor grado. En el caso de la ligera concentración, los valores se sitúan entre la media y la media más una desviación típica, y se extiende por 31 zonas, la mayoría de Barcelona y l'Hospitalet de Llobregat. En ellas encontramos al 34,6% de los latinoamericanos, que representan el 10,9% del conjunto de población de estos espacios. Este grupo y el anterior (subrepresentación relativa) se analizan más adelante conjuntamente, y representan a la mayoría de latinoamericanos, con 188 mil personas, y el 18% de la población total. Únicamente 9 barrios se identifican como espacios de concentración media, situados en el centro histórico de Barcelona, más dos zonas del distrito de Nou Barris de la misma ciudad condal, un barrio del sur de Santa Coloma de Gramenet y algunos espacios de Esplugues de Llobregat. En ellos reside un total de 37.336 latinoamericanos, el 13,5% del colectivo y el 15,3% de la población de estos espacios.

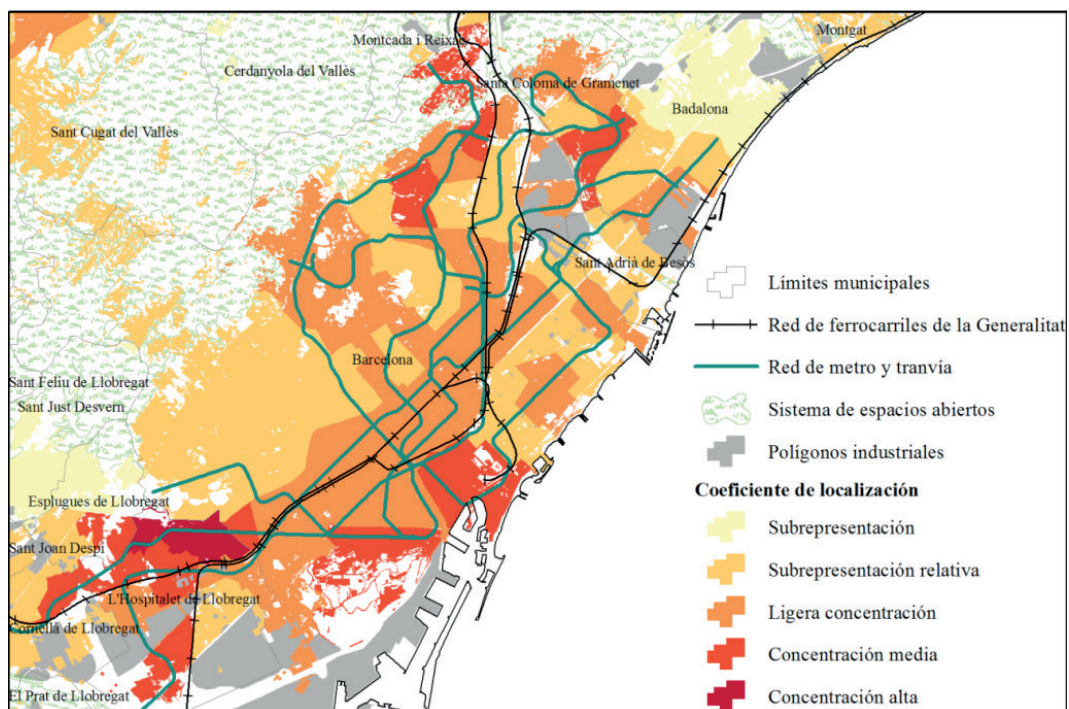
En último lugar, cinco zonas se observan como espacios de concentración alta. Cuatro de ellas se encuentran situadas en l'Hospitalet de Llobregat, y la quinta a escasa distancia en la vecina Cornellà de Llobregat. En estas zonas viven 30.893 latinoamericanos, el 11,17% del colectivo y hasta el 20,66% de la población de estas zonas. Las dos últimas categorías se identifican como espacios de alta concentración de inmigrantes, muy por encima de la media (Cuadro 1). La sobrerepresentación observada en estos espacios se relaciona para el conjunto de extranjeros con las características del parque de viviendas, que presentan estándares por debajo de los del resto del Área Metropolitana, y por los procesos de envejecimiento de estas zonas que crecieron a raíz de las migraciones interiores en España de los años sesenta y setenta (García-Almirall *et al.* 2008), factores a los que se sumaría la proximidad a algunas de las principales líneas de transporte de la ciudad (mapa 2).

Mapa 1. Coeficiente de localización de la población latinoamericana en el Área Metropolitana de Barcelona, 2011.



Fuente: Elaboración propia a partir de los microdatos del Censo de Población y Viviendas de 2011, con datos del INE.

Mapa 2. Relación de las mayores concentraciones de latinoamericanos y la red de transporte público de ferrocarriles, metro y tranvía en el AMB.



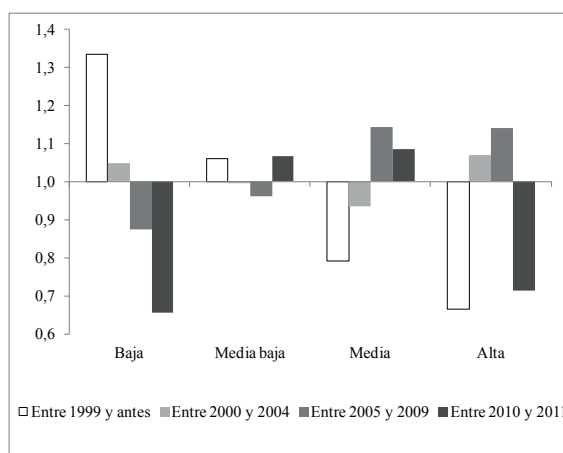
Fuente: Elaboración propia a partir de los microdatos del Censo de Población y Viviendas de 2011, con datos del INE, y bases cartográficas del Departamento de Territorio y Sostenibilidad de la Generalitat de Catalunya.

3.2.2. Los perfiles sociodemográficos

¿Existen diferencias sociodemográficas de los individuos en función del lugar de residencia? En primer lugar, se observa como hay una elevada correlación entre la posibilidad de encontrarse nacionalizado y el grado de concentración: la dispersión se relaciona con un mayor acceso a la nacionalidad española, situación expresada claramente por el Censo de 2011 que indica que el 16,76% de los nacidos en Latinoamérica ostentaban la nacionalidad española⁹, y concretamente su distribución en las zonas de concentración identificadas es inversamente proporcional: baja concentración, 21,83%; media baja, 18,92%; media, 11,37%; alta, 6,85%.

Por otro lado, los Gráficos 1 y 2 muestran algunas de las características sociodemográficas de los individuos, comparando la distribución en cada una de las cuatro tipologías con la del total¹⁰. En primer lugar, el año de llegada a España indica la sobrerrepresentación de aquellos que llegaron como pioneros, antes de 2004, en los espacios de baja y media baja concentración, mientras que la concentración se relaciona con los que llegaron en pleno *boom* migratorio, entre los años 2005 y 2009. Si se observa quien llega de forma más reciente, no es la concentración máxima la que marca la inserción, sino la concentración media, que precisamente coincide con el centro histórico de Barcelona, espacio que se caracteriza por la acogida de migrantes en momentos iniciales de llegada.

Gráfico 1. Año de llegada a España de la población latinoamericana, según el nivel de concentración del lugar de residencia, 2011.



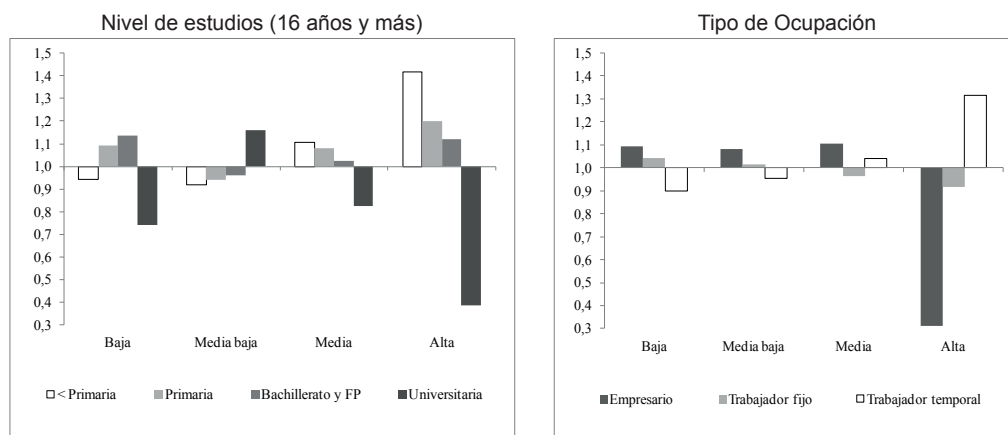
Fuente: Elaboración propia a partir de los microdatos del Censo de Población y Viviendas de 2011, INE.

Para el nivel de estudios, por ejemplo, las zonas de concentración se caracterizan por un muy bajo porcentaje de inmigrantes con estudios universitarios, y por un peso más importante de los niveles de menor grado de educación. Si nos fijamos en la categoría de la ocupación, las altas concentraciones de latinoamericanos destacan por presentar un peso mayor de los trabajadores con contrato temporal. Al contrario, a menor concentración más porcentaje de trabajadores fijos.

9. Esto no significa directamente que se hayan nacionalizado (pueden haber nacido como españoles en un país Latinoamericano), aunque aquí se utiliza como sinónimo.

10. Se representa el cociente que resulta de comparar la distribución de una variable en una tipología en concreto con la distribución de la misma variable en el conjunto de latinoamericanos. Los valores por encima de 1 informan de una mayor representación, y por debajo de 1 de una subrepresentación. La categoría media baja, que engloba el 70% de los latinoamericanos, experimenta siempre variaciones poco importantes, mientras que los resultados de la categoría baja son más aleatorios, ya que es la tipología de menor implantación.

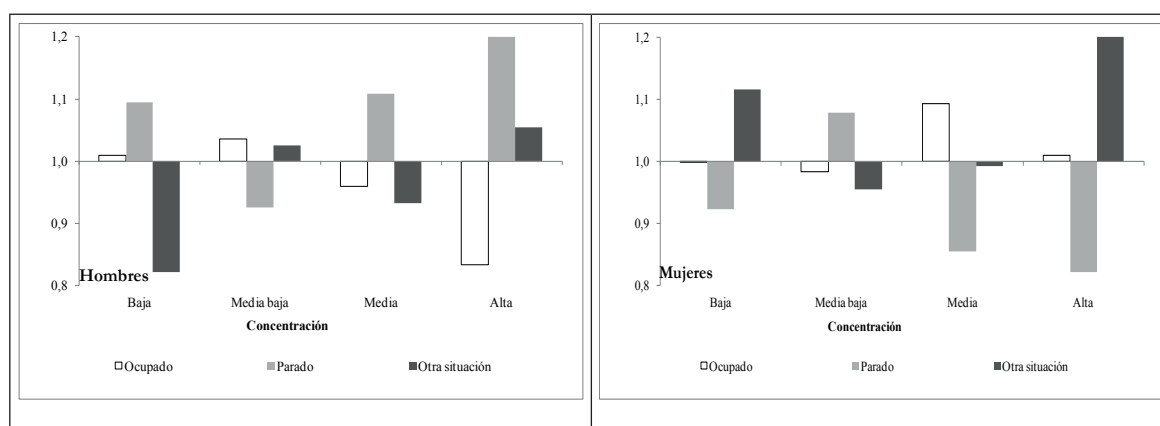
Gráfico 2. Características sociodemográficas de los latinoamericanos según el nivel de concentración del lugar de residencia, 2011.



Fuente: Elaboración propia a partir de los microdatos del Censo de Población y Viviendas de 2011, con datos del INE.

En cuanto a la relación con la actividad (Gráfico 3), los datos del Censo de 2011 se encuentran fuertemente marcados por el momento de observación, que refleja el fuerte impacto de la crisis económica, y que se traduce en elevados niveles de desocupación. De esta forma, la tasa de paro entre los latinoamericanos del AMB se situaba, entonces, en un 37% de los hombres y un 31,8% de las mujeres activas. Como la bibliografía indica (Gil-Alonso y Vidal, 2015; Aysa-Lastra y Cachón, 2016), las mujeres resisten mejor la crisis económica, por ello se ha diferenciado entre hombres y mujeres. La categoría Media-baja, que agrupa a prácticamente a siete de cada diez latinoamericanos, se caracteriza por una menor incidencia de la desocupación, que en cambio crecerá con la concentración, tanto para los hombres como para las mujeres. Finalmente, el conjunto de otras situaciones (que agrupa a jubilados y prejubilados, inactivos y pensionistas), funciona de forma diferente entre hombres y mujeres. Es significativo como en la alta concentración, y en las mujeres, la representatividad de esta situación está muy por debajo de lo esperado, hecho que sí que sucede entre los hombres.

Gráfico 3. Relación con la actividad de los latinoamericanos según el nivel de concentración del lugar de residencia, 2011.



Fuente: Elaboración propia a partir de los microdatos del Censo de Población y Viviendas de 2011, con datos del INE.

En definitiva, existen claras diferencias sociodemográficas en función de los niveles de concentración residencial, y que afectan negativamente a ésta, así pues, a mayor concentración encon-

tramos un menor nivel de estudios, una mayor desocupación y una mayor temporalidad laboral. La antigüedad en la llegada se asocia a la baja concentración, en cambio, no son los espacios de mayor concentración los que reciben a los migrantes recién llegados. Esto puede avanzar la importancia de la migración interna en la configuración de los espacios de concentración de la población latinoamericana. Finalmente, se ha comparado también la estructura por edades de la población. En este caso, el porcentaje de mayores de 65 años varía levemente con la concentración, a mayor concentración menor presencia de mayores, aunque siempre en cifras muy reducidas (del 3,8% en la baja concentración, a valores de 3,3%, 2,0% y 1,5% a medida que aumenta la concentración).

3.2.3. Características de la vivienda

En segundo lugar centramos nuestra atención sobre el parque de viviendas y su relación con la concentración de inmigrantes latinoamericanos. Se observa qué sucede con la superficie (Cuadro 2), la tenencia (Cuadro 3), y el estado de conservación (Cuadro 4). En cuanto a la superficie, a mayor dispersión encontramos viviendas mayores (entre un 19% por encima de los 90 m² a un 3%), aunque es en los espacios de media concentración donde las viviendas más pequeñas se encuentran presentes con un mayor peso (13,5% por debajo de los 45 m²).

Cuadro 2. Superficie de las viviendas de los latinoamericanos en distintas categorías, 2011.

Tipologías de concentración	Superficie de la vivienda				Total
	Viviendas de menos de 45m ²	Viviendas entre 46-75 m ²	Viviendas entre 76-90 m ²	Viviendas de más de 91 m ²	
Baja	3,10	54,87	24,53	17,49	100
Media baja	7,93	55,80	21,35	14,92	100
Media	13,52	65,17	13,16	8,16	100
Alta	10,60	80,48	4,95	3,98	100
Total	8,63	59,75	18,64	12,97	100

Fuente: Elaboración propia a partir de los microdatos del Censo de Población y Viviendas de 2011, con datos del INE.

Cuadro 3. Características de la tenencia de la vivienda de los latinoamericanos en las distintas tipologías de concentración, 2011.

Tipología de concentración	Propia, por compra, totalmente pagada	Propia, por compra, con pagos pendientes (hipotecas)	Alquilada	Otras formas	Total
Baja	6,89	33,11	56,03	3,97	100
Media baja	5,47	18,57	71,34	4,61	100
Media	3,73	20,13	71,96	4,18	100
Alta	0,91	27,03	68,94	3,12	100
Total	4,83	20,78	70,04	4,34	100

Fuente: Elaboración propia a partir de los microdatos del Censo de Población y Viviendas de 2011, con datos del INE.

Cuadro 4. Estado de conservación de la vivienda de los latinoamericanos en las distintas tipologías de concentración, 2011.

Tipología de concentración	Estado del edificio				Total
	Ruinoso	Malo	Deficiente	Bueno	
Baja	0,00	0,29	3,19	96,51	100,00
Media baja	0,30	0,96	8,11	90,62	100,00
Media	0,26	2,11	9,82	87,82	100,00
Alta	3,52	3,63	11,33	81,52	100,00
Total	0,63	1,37	8,36	89,64	100,00

Fuente: Elaboración propia a partir de los microdatos del Censo de Población y Viviendas de 2011, con datos del INE.

En cuanto al régimen de tenencia, la propiedad y la mayor dispersión se encuentran relacionadas, ya que en más de un 43% de los casos se produce este hecho. En cambio, esta relación no acaba de funcionar exactamente igual en los espacios de alta concentración, ya que éstos se han conformado en parte a través de la compra en propiedad. Así lo indica el 27% de viviendas en propiedad con pagos pendientes, muy por encima de los valores de la media (20,1%) y media-baja (18,9%) concentración. Esta situación, conjuntamente con la elevada tasa de paro, indica la posibilidad de un alto riesgo de existencia de situaciones de vulnerabilidad relacionadas con el pago de hipoteca, a la que accedieron en muchos casos durante la época más alcista del boom inmobiliario. En último lugar el estado del edificio confirma las mismas relaciones: a mayor concentración peor es el estado del edificio, aunque en general el estado bueno se sitúa por encima del 80% en el peor de los casos.

3.3. La movilidad interna de los latinoamericanos en barcelona y su área metropolitana

Para conocer las pautas recientes de movilidad en el AMB se han estudiado las migraciones internas e internacionales que se declaran haber realizado durante los dos últimos años, entre 2010 y 2011. Según los datos censales, en el conjunto del AMB se registra un elevado número de desplazamientos, alcanzando las 206.114 migraciones. Mayoritariamente, y en un 61,6% de los casos, son acontecimientos protagonizados por autóctonos. Entre los inmigrantes, el peso de los latinoamericanos es elevado, ya que sus 41.524 migraciones representan el 52,5% de las migraciones de los extranjeros, casi la mitad de ellas (sobre 79.118 casos). Un 58,8%, de las migraciones de latinoamericanos, que son las que nos interesan, son internas, procedentes de Barcelona y su provincia, un 7,7% del resto de España, mientras que las 13.896 restantes (el 33,5%) son aún migraciones internacionales. A diferencia de los españoles, entre los latinoamericanos son más importante las migraciones originadas en la ciudad de Barcelona que en el resto del AMB (Cuadro 5).

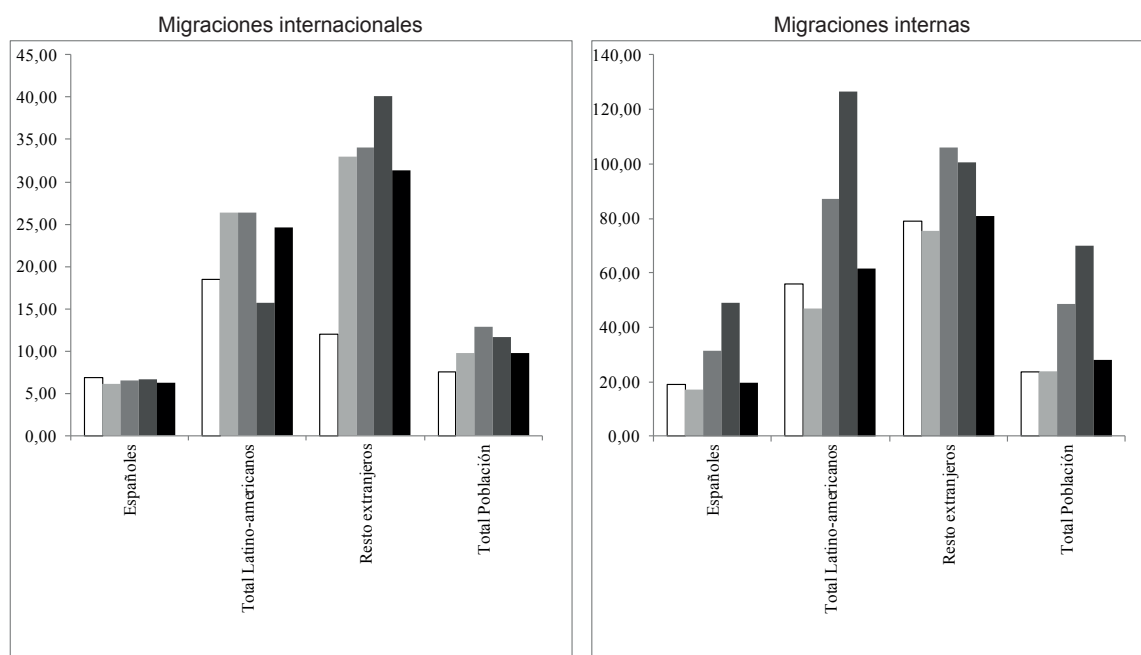
Cuadro 5. Migrantes por región de procedencia y lugar de nacimiento, AMB, 2010-2011.

Procedencia	Lugar de nacimiento			Total
	Españoles	Latinoamericanos	Resto del mundo	
Barcelona	31.465	12.384	10.670	54.519
Resto AMB	40.684	10.303	8.074	59.061
Resto provincia Barcelona	11.417	1.748	1.659	14.824
Resto España	9.967	3.194	2.017	15.178
Extranjero	33.461	13.897	15.174	62.532
Total	126.994	41.526	37.594	206.114
Barcelona	22,7	25,5	19,7	22,6
Resto AMB	29,4	21,2	14,9	24,5
Resto provincia Barcelona	14,3	15,3	8,7	13,2
Resto España	9,5	9,5	28,8	13,8
Extranjero	24,1	28,6	28	25,9
Total	100	100	100	100

Fuente: Elaboración propia a partir de los microdatos del Censo de Población y Viviendas de 2011, con datos del INE.

En cuanto a los efectos de la concentración sobre la movilidad residencial, se planteó la cuestión de si ¿tiene algún efecto vivir en una zona de concentración sobre la movilidad residencial? Para ello en el Gráfico 4 se han calculado las tasas brutas de inmigración¹¹, distinguiendo entre migración interna y migración internacional. Los resultados obtenidos indican la existencia de intensidades muy dispares, menores si nos referimos a la migración internacional y mucho más importantes en el caso de las migraciones internas.

Gráfico 4. Tasas de inmigración según lugar de nacimiento, tipo de migración y la concentración del lugar de residencia, 2010-2011.



Fuente: Elaboración propia a partir de los microdatos del Censo de Población y Viviendas de 2011, con datos del INE.

El principal resultado que se puede obtener es la existencia de una clara relación entre concentración territorial y movilidad interna: a mayor concentración, mayor movilidad, aunque esta relación no siempre se produzca de forma lineal. Así, en los flujos migratorios internacionales, son los espacios definidos como de concentración media (que coinciden mayoritariamente con los localizados en Ciutat Vella, el centro histórico de Barcelona), donde se observan las mayores intensidades migratorias, que en cambio descienden si nos fijamos en la concentración absoluta. Al contrario, en la migración interna son las zonas caracterizadas por su mayor concentración las que muestran unas mayores intensidades migratorias, que no se observan en los espacios definidos por su concentración relativa. Estos resultados indican como los puntos de mayor concentración de latinoamericanos, aquellos situados en l’Hospitalet de Llobregat, no son zonas de llegada directa de inmigrantes desde el extranjero. En cambio, estos mismos espacios son los que ejercen una mayor atracción migratoria interna. De esta forma, y en consonancia con nuestras hipótesis de trabajo, podríamos afirmar que la concentración de los latinoamericanos se conformaría preferentemente vía movilidad residencial.

11. Se han dividido las inmigraciones por dos, al considerar los años 2010 y 2011, y se ha tomado como población de referencia para el cálculo de las tasas a la misma población censal, debido a la imposibilidad de recuperar la población media y los problemas de comparación que significa la introducción de datos del Padrón. Entendemos que esto incorpora un sesgo a los datos, aunque no anula las tendencias resultantes. Finalmente, los resultados se multiplican por mil.

Los datos en valores relativos que se presentan en el Cuadro 6 reafirman esta percepción. La distribución de las entradas en la alta concentración indica, para los inmigrantes latinoamericanos, un peso menor que entre el conjunto de las llegadas directas del extranjero, mientras que son más importantes los flujos migratorios recibidos que son originados en la ciudad central. Los espacios de concentración media, en cambio, sí que actúan de polos de atracción, especialmente de los últimos en llegar. En estos espacios, en cambio, prácticamente no llegan latinoamericanos por migración interna desde el resto de España, a diferencia de lo que sucede en los espacios de concentración alta.

Cuadro 6. Flujos migratorios internos e internacionales según concentración del lugar de residencia, 2010-2011, números relativos.

Tipo de concentración	Procedencia	Lugar de nacimiento				
		España	Latinoamerica	Resto del mundo	Total extranjero	Total
Baja	Barcelona	4,3	10,3	8,5	9,3	5,4
	Resto AMB	36,9	34,3	45,0	40,0	37,5
	Resto provincia Barcelona	13,4	11,2	11,3	11,3	13,0
	Resto España	24,6	24,3	19,7	21,9	24,1
	Extranjero	20,8	19,9	15,5	17,6	20,1
	Total	100	100	100	100	100
Media baja	Barcelona	23,1	23,7	21,2	22,5	22,9
	Resto AMB	22,9	15,2	13,5	14,3	19,4
	Resto provincia Barcelona	6,0	3,2	2,9	3,1	4,8
	Resto España	27,2	32,2	33,1	32,6	29,4
	Extranjero	20,8	25,8	29,2	27,5	23,5
	Total	100	100	100	100	100
Media	Barcelona	28,9	24,7	28,6	26,5	27,6
	Resto AMB	11,9	17,2	4,5	11,3	11,6
	Resto provincia Barcelona	4,6	0,8	0,7	0,8	2,5
	Resto España	33,1	30,3	35,4	32,7	32,8
	Extranjero	21,5	27,0	30,9	28,8	25,5
	Total	100	100	100	100	100
Alta	Barcelona	9,8	16,3	5,4	12,0	11,0
	Resto AMB	40,6	37,7	23,3	32,0	35,9
	Resto provincia Barcelona	2,8	0,3	0,6	0,4	1,5
	Resto España	25,3	25,3	35,7	29,4	27,6
	Extranjero	21,6	20,3	35,1	26,1	24,1
	Total	100	100	100	100	100

Fuente: Elaboración propia a partir de los microdatos del Censo de Población y Viviendas de 2011, con datos del INE.

Finalmente, indicar cómo no tiene sentido, en cambio, considerar una perspectiva temporal más amplia. Los datos censales, que permiten estudiar los desplazamientos en relación a la década precedente, muestran cómo para la mayoría de extranjeros (con porcentajes por encima del 90%)

el lugar de residencia en 2001 era un país extranjero, situación que prácticamente alcanza el 98,5% en los espacios de mayor concentración de los latinoamericanos.

4. Conclusiones

El *boom* migratorio internacional experimentado por España a inicios del siglo XXI tuvo en las grandes áreas metropolitanas del país uno de sus puntos álgidos, con la recepción y posterior asentamiento de un elevado volumen de inmigrantes extranjeros. Este proceso, aunado por la bonanza económica tuvo su fin bruscamente con la irrupción de la crisis económica y financiera, en cuanto finalizaron los flujos de llegada de alta intensidad, aunque sus consecuencias significan la transformación permanente del paisaje humano del país.

Como consecuencia, se han erigido en las grandes áreas urbanas de España lo que aquí hemos llamado como espacios de concentración, zonas y barrios de las grandes ciudades y de sus periferias suburbanas donde la población inmigrante se encuentra muy por encima de la media del conjunto metropolitano, y por ende, del país. Estos espacios han surgido con mayor facilidad entre algunos colectivos que entre otros. Africanos, pero sobre todo asiáticos, y en menor medida también los europeos comunitarios han sido foco de atención por su constante concentración (y por los niveles de concentración que alcanzan), hasta el punto que su presencia ha llegado a convertirse como indicador de la propia vulnerabilidad de un barrio determinado (Nel-loet *al.*, 2014).

En este contexto, la población latinoamericana ha sido generalmente vista, en comparación, desde la perspectiva de la dispersión. Los menores indicadores de segregación y unos porcentajes más bajos de población en espacios de concentración así lo indicaban. A pesar de ello, siguen existiendo espacios de concentración, espacios que muchas veces no coinciden con los de otros colectivos y que en su distribución se alejan de los barrios popularmente identificados como tales. En nuestro caso de estudio, son espacios y barrios del noreste de Barcelona, o de las ciudades vecinas como L'Hospitalet de Llobregat, a los cuales, en comparación con los de otros colectivos, se les ha prestado menor atención. Este asentamiento se relacionaría con las características del barrio (por ejemplo la calidad y la superficie de las viviendas), espacios que reincidirían en su papel de recepción y alojamiento de flujos migratorios. Son, además próximos a Barcelona y muy bien comunicados. Estos espacios inicialmente no incorporan a los migrantes internacionales entre sus vecinos, ya que se caracterizaban por ser barrios de clases trabajadoras y con predominio de la vivienda en propiedad (Arbaci y Malheiros, 2010).

En este trabajo se ha identificado la existencia de estos espacios, con una población que se diferencia del resto de la metrópolis por sus características. Los latinoamericanos que residen en concentración muestran una situación de desventaja y vulnerabilidad. Se caracterizan por menores niveles de estudios, mayores proporciones de desocupación y, cuando trabajan, de temporalidad. Además, se nos presenta una doble división, si acaban de llegar se encuentran en la concentración media (Ciutat Vella) pero si llegaron durante el boom los encontraríamos en los espacios de concentración absoluta.

Las características de las viviendas también son determinantes en su asentamiento, ya que se encuentran en viviendas de peor calidad que el conjunto, más pequeñas y con mayor proporción de alquiler. A pesar de esto último, en los espacios de mayor concentración la vivienda en propiedad (con pagos pendientes) es más importante, lo que indica como en muchos casos se accedió a estos barrios a través de la compra. Al mismo tiempo, también nos informa de la posible existencia de

situaciones de extrema vulnerabilidad, si consideramos los elevados índices de paro que se registran entre los inmigrantes durante los años de crisis económica.

El estudio de las migraciones internas y de las internacionales ayuda a interpretar el funcionamiento de estos espacios. Por un lado, la máxima concentración se relaciona con la movilidad interna, mientras que la concentración relativa se produce en espacios de elevada migración internacional. Son resultados que reafirman el papel de puerta de entrada del centro histórico, y el crecimiento posterior de los mismos barrios periféricos que ya albergaron otros procesos migratorios durante el siglo XX. La principal conclusión a la que llegamos relaciona los espacios de mayor concentración con la migración interna, y especialmente con la movilidad residencial. Como consecuencia, a pesar del descenso de los flujos migratorios internacionales, la evolución de la concentración del colectivo latinoamericano puede seguir su propio curso.

La dispersión, en cambio, se relaciona con una mejor situación en la mayoría de las variables analizadas, aunque algunas de ellas, como las relativas a la vivienda, pueden deberse a la residencia en casa del empleador. Este es el caso, según el censo, de unas nueve mil mujeres latinoamericanas, de las cuales, aproximadamente la mitad se dedican al sector de cuidados personales o de personal doméstico.

Finalmente, indicar como más allá de los niveles de concentración, es la localización territorial de estos espacios lo que nos explica su funcionamiento. En posteriores análisis deberán separarse los barrios de Ciutat Vella, por un lado, de los de la primera periferia metropolitana, ya que las dinámicas identificadas son divergentes, y la inclusión en la categoría de concentración relativa de algunos espacios periféricos maquilla los resultados.

5. Referencias bibliográficas

- Aguilar, L. (2015). «Barrios étnicos en ciudades medias catalanas». *Cuadernos Geográficos*, v. 54(1): 209-229.
- Alba, R.D., Logan, J.R., Stults, B.J., Marzan, G. y Zhang, W. (1999). «Immigrant Groups in the Suburbs: A Re-examination of Suburbanization and Spatial Assimilation». *American Sociological Review*, 64, 446-60.
- Arbaci, S. y Malheiros, J. (2010). «De-Segregation, Peripheralisation and the Social Exclusion of Immigrants: Southern European Cities in the 1990s». *Journal of Ethnic and Migration Studies*, 36(2), 227-255.
- Aysa-Lastra, M., y Cachón, L. (2016). «Resistencia desde la vulnerabilidad: inmigrantes latinos en España y Estados Unidos», En Arango, J.; Mahía, R.; y Sánchez-Montijano, E. (Dir.). *El año de los refugiados. Anuario CIDOB de la inmigración 2015-2016 (nueva época)*, España, Edicions Bellatera, S.L.
- Baby-Collin, V., Cortes, G. y Miret, N. (2009). «Migrants andins en Espagne: ruptures et continuités d'une géographie économique de l'immigration. Méditerranée». *Revue géographique des pays méditerranées*, 113, 41-53.
- Bayona, J., Thiers, J. y Avila, R. (2017). «Economic recession and the reverse of internal migration flows of Latin American immigrants in Spain», *Journal of Ethnic and Migration Studies*, 43(15), 2499-2518. DOI: 10.1080/1369183X.2017.1296354
- Bayona, J. (2007). «Distribució territorial i característiques sociodemogràfiques de la població de nacionalitat estrangera en àmbits urbans: el cas de la ciutat de Barcelona». *Treballs de la Societat Catalana de Geografia*, 64, 7-33.
- Bayona, J.; Gil-Alonso, F. y Pujadas, I. (2013) «Migraciones intrametropolitanas de los extranjeros: diferencias y semejanzas en las metrópolis de Barcelona y Madrid» *Cuadernos de Geografía*, 93, 27-52.
- Bayona, J. y Gil, F. (2012). «Suburbanisation and international immigration: The case of the Barcelona Metropolitan Region (1998-2009)». *Tijdschrift voor economische en sociale geografie*, 103(3), 312-329.
- Bayona, J. y López-Gay, A. (2011). «Concentración, segregación y movilidad residencial de los extranjeros en Barcelona». *Documents d'Anàlisi Geogràfica*, 57(3), 381-412.

- Bayona, J. y Recaño, J. (2016). «La movilidad intraurbana en Barcelona y Madrid: un estudio comparativo». En Domínguez Mujica, J. y Díaz Hernández, R. (coord.) *Población y territorio en la encrucijada de las ciencias sociales. Actas del XV Congreso de la población española*, p. 335-350. Universidad de Las Palmas de Gran Canaria. ISBN: 978-84-9042-258-8.
- Bélanger, A. (1993). «La migration interprovinciale des personnes nées à l'étranger, Canada, 1981-1986». *Cahiers Québécois de Démographie*, 22(1), 153-78.
- Brown, L. y Chung, S.-Y. (2006). «Spatial Segregation, Segregation Indices and the geographical Perspective». *Population, Space and Place*, 12, 125-143. DOI:10.1002/psp.403
- Domingo, A. (2006). «Tras la retórica de la hispanidad: la migración latinoamericana en España entre la complementariedad y la exclusión». En Canales, A. (Ed.). *Panorama actual de las migraciones en América Latina*. Guadalajara: Asociación Latinoamericana de Población (ALAP)/Universidad de Guadalajara, 21-44.
- Domínguez, J.; Parreño, J. y Díaz, R. (2010). Inmigración y ciudad en España: Integración versus segregación socio-territoriales. *Scripta Nova*, XIV,331.
- Frey, W.H. (1979). «Central City White Flight: Racial and Nonracial Causes». *American Sociological Review*, 44, 425-448.
- Frey, W.H. y Liaw, K-L. (1998). «Immigrant Concentration and Domestic Migrant Dispersal: Is Movement to Nonmetropolitan Areas «White flight»?». *The Professional Geographer*, 50(2), 215-232.
- Galeano, J. y Bayona, J. (2015). «Assentament territorial de la població estrangera a l'Àrea Metropolitana de Barcelona en el segle XXI». En Domingo, A. (Coord.). *Migracions del segle XX i XXI a Catalunya. Una mirada Candeliana*. Col·lecció Ciutadania i immigració, Departament de Benestar Social i Família, Generalitat de Catalunya, 95-121.
- Galeano, J.; Sabater, A. y Domingo, A. (2014). «Formació i evolució dels enclavaments ètnics a Catalunya abans i durant la crisi econòmica». *Documents d'Anàlisi Geogràfica*, 60(2), 261-288.
- García-Almirall, P., Fullaondo, A. y Frizzera, A. (2008) «Inmigración y Espacio Socio-Residencial en la Región Metropolitana de Barcelona». *Ciudad y Territorio, Estudios Territoriales*, 40, 727-741.
- Gil-Alonso, F.; Bayona, J. y Vono, D. (2012). «Las migraciones internas de los latinoamericanos en España: del boom a la crisis económica». *Papeles de Población*, 18 (71), 1-42.
- Gil-Alonso, F. y Vidal, E. (2015). «Inmigrantes extranjeros en el mercado de trabajo español: ¿más resilientes o más vulnerables al impacto de la crisis?». *Migraciones*, 37, 97-123.
- Grau, C. y Domínguez, J. (2015). «La persistencia de mujeres inmigradas en el servicio doméstico en España en tiempos de recesión económica: datos para la reflexión». *Revista de Derecho Migratorio y Extranjería*, 40.
- Ham, M. van, Manley, D., Bailey, N., Simpson, L. y Maclennan, D. (Eds.) (2012). «Neighbourhood Effects Research: New Perspectives». *Population Studies*, London: Springer.
- Iglesias, R. (2015) «Segregación residencial, concepciones espaciales subjetivas y xenofobia en Sevilla. Determinando el umbral para la intervención social». *Cuadernos Geográficos*, 54(1), 230-256.
- Izquierdo, A., López de Lera, D. y Martínez, R. (2002). «Los preferidos del siglo XXI: la inmigración latinoamericana en España». En García-Castaño, F.J. y Muriel, C. (Eds.). *La inmigración en España: contextos y alternativas*. Vol. II. Actas del III Congreso sobre la inmigración en España (Ponencias), Granada, España, 237-249.
- Johnston, R.; Forrest, D. y Poulsen, M. (2002). «Are there ethnic enclaves/ghettos in English Cities?». *Urban Studies*, 39 (4), 591-618.
- Martori, J.C., Aparicio, P. (2011). «Changes in Spatial Patterns of the immigrant population of a Southern European Metropolis: the case of the Barcelona Metropolitan Area (2001- 2008)». *Tijdschrift voor Economische en Sociale Geografie*, 102 (5), 562-581.
- Nel-lo, O.; Jiménez, E.; Donat, C. y Gràcia, J. (2014). *Evolució de la segregació a Catalunya, 2001-2012*. Volum I, presentació i resultats preliminars. Bellaterra: Universitat Autònoma de Barcelona & Institut de Govern i Polítiques Públiques.
- Newbold, K.B (1996). «Internal migration of the foreign-born in Canada». *International Migration Review*, 30(3), 728-747.
- Oso, L.; Ribas-Mateos, N. (2012). «De la sorpresa a la incertidumbre: abriendo etapas en el estudio de la temática sobre género y migración en el contexto español». *Papers*, 97 (3) 511:520.
- Pérez-Caramés, A. (2004). «Los residentes latinoamericanos en España: de la presencia diluida a la mayoritaria». *Papeles de población*, 41, 259-295.

- Pujadas, I. (2009). «Movilidad residencial y expansión urbana en la Región Metropolitana de Barcelona, 1982-2005», *Scripta Nova*, XIII, 290.
- Rathelot, R. y Safi, M. (2014). «Local Ethnic Composition and Natives' and Immigrants' Geographic Mobility in France, 1982-1999». *American Sociological Review*, 79(1), 43-64.
- Quintero, D.C. (2015). *Las migraciones internas de latinoamericanos en España: evolución, determinantes e impacto territorial*. [PhD thesis]. Bellaterra: Universitat Autònoma de Barcelona
- Recaño, J. y De Miguel, V. (2012). «The Internal Migration of Foreign-Born Population in Southern Europe: Demographic Patterns and Individual Determinants». En N. Finney y G. Catney (Eds.). *Minority Internal Migration in Europe*, Surrey: Ashgate Publishing, International Population Studies Series. 2012, 239-262.
- Recaño, J. (2016). «La consolidación de las migraciones internas de inmigrantes como factor estructural de la movilidad geográfica en España». *Panorama Social*, 24(2): 49-71.
- Recaño, J. (2002). «La movilidad geográfica de la población extranjera en España: un fenómeno emergente». *Cuadernos de Geografía*, (72) 135-156.
- Reher, D. y Silvestre, J. (2011) «Internal migration patterns of foreign-born immigrants in Spain. A study based on the National Immigrant Survey (ENI-2007)». *RIS. Revista Internacional de Sociología*, Special Issue 1: 167-188.
- Rogers, A. y Henning, S. (1999). «The internal migration patterns of the foreign-born and native-born populations in the United States: 1975-80 and 1985-90». *International Migration Review*, 33(2), 403-429.
- Sabater, A.; Galeano, J. y Domingo, A. (2013). «La transformación de las comunidades mayoritarias y evolución de los enclaves étnico residenciales en España». *Migraciones*, 33, 11-44.
- Slater, T. (2015). «Territorial Stigmatization: Symbolic Defamation and the Contemporary Metropolis». En Hannigan, J. y Richards, G. (Eds.). *The Handbook of New Urban Studies*. London: Sage Publications.
- Solé, C. y Parella, S. (2006). «Mujeres inmigrantes no comunitarias en el mercado laboral de España». En Calvo, T. (Ed.). *Hispanos en Estados Unidos, inmigrantes en España: ¿amenaza o nueva civilización?*, Madrid, La Catarata.
- Vono, D. (2010). *¿Preferidos y favorecidos? El proceso de asentamiento de la población latinoamericana en España*. Tesis Doctoral, CED y UAB.
- Vono, D. y Bayona, J. (2011). «El asentamiento residencial de los latino-americanos en las principales ciudades españolas (2001-2009)». *Notas de Población*, 91, 129-159.
- Yang-Liu, C. (2009). «Ethnic Enclave Residence, Employment, and Commuting of Latino Workers». *Journal of Policy Analysis and Management*, 28, (4), 600-625.
- Zorlu, A. y Latten, J. (2009). «Ethnic Sorting in The Netherlands». *Urban Studies*, 46(9), 1899-1923.

Sobre los autores

JENNIFFER THIERS QUINTANA

Licenciada en Geografía por la Pontificia Universidad Católica de Chile, Máster en Planificación Territorial y Gestión Ambiental por la Universidad de Barcelona, y Máster en Estudios de la Población con mención en Demografía por el Centre d'Estudis Demogràfics de la Universidad Autònoma de Barcelona, actualmente es investigadora predoctoral en formación de la Universidad de Barcelona, en donde finaliza su Tesis Doctoral. Sus intereses se centran en análisis de la movilidad residencial, en la población inmigrante, la segregación y concentración socioespacial, en las poblaciones indígenas urbanas y en la vulnerabilidad de las mujeres inmigrantes.

JORDI BAYONA-I-CARRASCO

Licenciado en Geografía (Universidad de Barcelona), posgrado en *Mètodes i Tècniques per a l'estudi de la població* (Centre d'Estudis Demogràfics) y Doctor en Demografía (Universitat Autònoma de Barcelona). Es investigador del Centre d'Estudis Demogràfics y profesor asociado al Departamento de Geografía de la Universidad de Barcelona. Sus líneas de investigación se centran en el análisis sociodemográfico de la inmigración extranjera; en el estudio de las pautas de distribución territorial de la población inmigrante, con especial interés en los fenómenos de segregación y concentración; y en el análisis de las migraciones internas de la población. Dra. Isabel Pujadas Rúbies, Licenciada y Doctora en Geografía por la Universidad de Barcelona. Catedrática de Geografía Humana del Departamento de Geografía de la misma Universidad, en donde además es Coordinadora del programa de Doctorado en Geografía, Planificación Territorial y Gestión Ambiental. Coordinadora del grupo de investigación consolidado por la Generalitat de Catalunya desde 2009 "Territori, població i ciutadania", con el cual ha conseguido en los últimos años 8 proyectos de investigación del Plan Nacional I+D+i. Sus ámbitos de investigación son la demografía, las migraciones interiores y la movilidad residencial, las transformaciones de los hogares y los cambios sociodemográficos de las sociedades urbanas y la inmigración extranjera.