

SIGILLATA IMPORTADA Y NUEVAS FORMAS EN TERRA SIGILLATA HISPANICA PRODUCIDAS EN ANDUJAR. PUNTUALIZACIONES CRONOLOGICAS REFERIDAS A LA ACTIVIDAD INICIAL DEL ALFAR

MERCEDES ROCA ROUMENS

INTRODUCCION

La idea inicial al preparar este trabajo, era la de reunir y catalogar una serie de formas en Terra Sigillata Hispánica, producidas en Andújar, sin analogías claras con formas "clásicas" de Sigillata en general, es decir, con formas sistematizadas en otras tipologías, hispánicas o no. Parte de ellas fueron recogidas por mi en el primer estudio global de la producción de Andújar¹; otras han aparecido con posterioridad a este estudio², habiéndose dado con particular abundancia en la campaña de 1981.

Esta primera idea se vio modificada y el trabajo tomó otro giro por dos cuestiones: en primer lugar la misma dificultad que entraña el establecer la frontera o el límite entre forma nueva y la que no lo es. Realmente existen en el repertorio de Andújar formas que evocan claramente prototipos muy concretos (ciertos tipos de 15/17, 27, 24/25, etc.) pero muchas otras presentan suficientes variantes en cuanto a detalles como para que no puedan sino ser consideradas como productos propios de este alfar. A este respecto escribía no hace mucho C. Wells: "Tout n'est pas aussi clair et simple que la typologie traditionnelle le fait croire. Il nous faut refaire notre typologie, ou plutôt en élaborer une pour chaque centre de production"³. Obviamente no es tarea fácil el elaborar una tipología, pero actualmente, en el caso de Andújar, se ha convertido en una verdadera y urgente necesidad, dada la complejidad misma que presenta esta producción y los riesgos que comporta el manejo de datos suministrados por otras tipologías con todo lo que ello implica sobre todo en cuanto a cronología. Lo que creo debe quedar claro es que el hecho de elaborar una tipología en base a formas propias de Andújar no es fruto de la casualidad o de la comodidad como podría parecer, sobre todo el último criterio, a primera vista. La consideración del material de Andújar en su conjunto, hoy por hoy, permite en líneas generales dividir las formas en dos grandes grupos; por una parte las que se ciñen claramente, como indicaba antes, a prototipos concretos y específicos dentro de otras producciones; por ejemplo ciertos tipos de 15/17 evidentemente emparentados con ejemplares sudgálicos de épocas preclaudia, claudia y flavia respectivamente⁴, cuya estrecha relación implica una vinculación desde el punto de vista cronológico como ha demostrado en este caso concreto, las importaciones sudgálicas halladas en los mismos vertederos; por otro lado se advierte la presencia de formas algunas de ellas totalmente desconocidas en la producción hispánica, y otras, las más, relacionables de modo más o menos aproximado con formas ya sistematizadas, sea dentro del repertorio hispánico, sea en el sudgálico o el itálico especialmente; ahora bien, la ausencia de algunos de los caracteres específicos que defi-

nen una forma concreta, en ese caso el prototipo, sea hispánica o no, la hace automáticamente propia del alfar y, si por la presencia de algunos, no todos, detalles comunes la etiquetamos con una denominación que corresponde a una forma determinada con lo que ésta implica desde el punto de vista cronológico especialmente y también de origen corremos el riesgo de falsear, y de hecho estamos falseando, la interpretación de unos materiales con todas las consecuencias que ello comporta.

En segundo lugar la correcta y exhaustiva valoración de las cerámicas importadas, frecuentes en los vertederos explorados en la campaña de 1981, aporta datos valiosísimos a la hora de ubicar en el tiempo las primeras fases de producción del alfar. Es cierto que otros vertederos explorados con anterioridad han proporcionado sigillatas importadas, pero su aparición ha sido siempre esporádica. En cambio en los vertederos antes citados no sólo es frecuente su aparición sino que, además, se escalonan en un período de tiempo muy definido, permitiendo precisiones cronológicas hasta ahora insospechadas aunque si intuidas⁵.

El presente trabajo se ha elaborado en base a los materiales proporcionados por los vertederos explorados en la campaña de 1981, vertederos que representan la secuencia inicial de fabricación de sigillata en el alfar. Para el establecimiento de dicha secuencia se han tomado en cuenta las cerámicas importadas por un lado y, por otro, nuevas formas, algunas de las cuales evocan prototipos muy concretos en el espacio y en el tiempo, como paso previo a la elaboración de la tipología de formas propias del alfar. Ambos tipos se ordenan en el catálogo por cortes y, dentro de los cortes, por capas dentro del vertedero, desde las más antiguas a las más recientes. El número que se da a las formas en Terra Sigillata hispánica es pura y simplemente de orden, en espera de la elaboración de la tipología con una numeración definitiva. La denominación de los colores de pasta y barniz se refiere a la tabla de R. Steiger⁶. La parte gráfica, en su totalidad, dibujo y montaje de láminas, ha sido realizada por Francisco Contreras y Auxilio Moreno, colaboradores del Departamento de Prehistoria de la Universidad de Granada. Los números del Catálogo se corresponden en cada caso con los números de las figuras.

SIGILLATA IMPORTADA

CORTE 21

TSS 1.- Sigillata sudgálica. Inv. Aj.: 21/51, capa II.

F. Drag. 19

Diámetro boca: 50 cm.

Pasta: Color tierra Pozzuoli (Steiger 17b), muy compacta y bien depurada; fractura recta y dura.

Barniz: Color tierra Pozzuoli (Steiger 17a); muy brillante, homogéneo y adherente.

Manufactura: excelente.

Forma esencialmente tiberiana tomada del Servicio I de Sigillata itálica, inspirada concretamente en el tipo Loeschke 1a (= Fellmann 1c = Goudinean 17B) propia de los años 12-1 a.C.⁷. Caracteriza la producción sudgálica de comienzos del siglo I d.C.⁸, apareciendo en La Graufesenque en torno al cambio de Era y coincidiendo su desaparición con el advenimiento de Claudio⁹.

TSS 2.- Sigillata sudgálica.

Inv. Aj.: 21/56, capa II.

F. Drag. 15/17.

Diámetro boca: 22 cm.

Pasta: Color rojo Venecia (St. 20b); compacta y bien depurada; fractura recta y dura.

Barniz: Color rojo inglés claro (St. 18a); brillante, homogéneo y adherente.

Manufactura: muy buena.

Forma propia de época Tiberio-Claudio, aunque su tope inicial puede retrotraerse a fines del reinado de Augusto¹⁰.

TSS 3.- Sigillata sudgálica.

Inv. Aj.: 21/57, capa II.

F. Drag. 15/17.

Diámetro pie: 19,5 cm.

Pasta: Color tierra Pozzuoli (St. 17b); muy compacta y bien depurada; fractura recta y dura.

Barniz: Color rojo inglés claro (St. 18a); brillante y homogéneo; falta en buena parte de la superficie interna del fondo.

Manufactura: buena.

Pies rectangulares caracterizan ejemplares antiguos, de época Tiberio-Claudio¹¹.

TSS 4.- Sigillata sudgálica.

Inv. Aj.: 21/77, capa III.

F. Drag. 15/17 A.

Incompleto, da galbo entero.

Diámetro boca: 14,8 cm.

Diámetro base: 7,7 cm.

Altura: 3,2 cm.

Pasta: Color tierra Siena tostada (St. 11b); compacta y bien depurada; alguna diminuta partícula amarillenta; fractura recta y dura.

Barniz: Color rojo inglés claro (St. 18a); brillante, homogéneo y adherente.

Manufactura: buena.

Relacionable con ejemplares de época Claudio-flavia¹².

CORTE 22

TSS 5.- Sigillata sudgálica.

Inv. Aj.: 22/49, capa I.

F. Drag. 24/25 A.

Diámetro boca: 16,2 cm.

Pasta: Color tierra Siena tostada (St. 11b); compacta y bien depurada; fractura recta y dura.

Barniz: Color tierra Siena tostada (St. 11a); brillante, homogéneo y adherente.

Manufactura: buena.

Para Oswald¹³ se trata de una forma de época Tiberio-Nerón, aunque especialmente representada en época de Claudio, coincidiendo con la cronología que le asigna Vernhet entre 10/20 y 60/65 d.C.¹⁴.

Th. Martin, basándose en sus recientes trabajos en Montans matiza esta cronología¹⁵. Según él, desde fines del reinado de Augusto, hasta el 30 se fabrican en Montans vasos de forma 24/25 por lo general de gran formato (tipo A: \pm 13 cm. de diámetro por 5/6 cm. de altura), si bien paralelamente se fabrica un tipo más pequeño (B: 7/8 cm. diámetro por 3,5 altura), aunque este último se produce en cantidad ínfima. A partir del 30 d.C. la fabricación del tipo A tiende a decrecer, en tanto que la del tipo B aumenta, subsistiendo sólo el tipo B entre el 40 y el 60. En la Graufesenque la evolución de la forma 24/25 es semejante a la que se observa en Montans, es decir, entre 10/15 y 30 coexisten los tipos A y B; después del 40 predomina exclusivamente el tipo B, hasta mediados del reinado de Nerón.

TSS 6.- Sigillata sudgálica.

Inv. Aj.: 22/30, capa III.

F. Drag. 15/17, probable.

Diámetro pie: 12,7 cm.

Pasta: Color tierra Siena tostada (St. 11b); compacta y bien depurada; fractura recta y dura.

Barniz: Color rojo inglés claro (St. 18a); muy brillante, homogéneo y adherente.

Manufactura: muy buena.

La calidad de pasta y barniz y el hecho de presentar el fondo totalmente horizontal, con doble círculo inciso, unido a su gran tamaño, son todos ellos rasgos propios de ejemplares antiguos, de época Tiberio-Claudio¹⁶.

CORTE 23

TSI 7.- Sigillata itálica.

Inv. Aj.: 23/37, capa I.

F. Goudineau 42.

Diámetro boca:

Pasta: Color tierra Siena tostada (St. 11b); muy compacta y bien depurada; fractura recta y dura.

Barniz: Color tierra Pozzuoli (St. 17a); poco brillante; muy homogéneo y adherente.

Manufactura: muy buena.

Forma esencialmente tiberiana con posibilidad de perduración hasta comienzos del reinado de Claudio. Goudineau la fecha hacia el 15/20 d.C. aunque subraya que la complicación de ciertos bordes puede llevar esta forma hasta mucho después del 20¹⁷. Su aparición en el complejo VII de Magdalensberg, fechado entre el 20/25 y \pm 45, parece confirmar y matizar la cronología apuntada por Goudineau¹⁸.

TSS 8.- Sigillata sudgálica.

Inv. Aj.: 23/28, capa II.

F. Drag. 18.

Diámetro boca: 28 cm.

Pasta: Color tierra Pozzuoli (St. 17b); muy compacta y bien depurada; fractura recta, muy dura.

Barniz: Color tierra Siena tostada (St. 11a); muy brillante, homogéneo y adherente.

Manufactura: muy buena.

Relacionable con ejemplares de época claudia¹⁹.

TSS 9.- Sigillata sudgálica.

Inv. Aj.: 23/27 a, capa III.

F. Drag. 15/17.

Diámetro boca: 13 cm.

Pasta: Color tierra Siena tostada (St. 11b); compacta y bien depurada; alguna vacuola; fractura recta y dura.

Barniz: Color rojo inglés claro (St. 18a); brillante, homogéneo y adherente.

Manufactura: buena.

Características propias de ejemplares de época Claudio-Vespasiano²⁰.

TSS 10.- Sigillata sudgálica

Inv. Aj.: 23/27b, capa III.

F. Drag. 15/17.

Diámetro base: 8,6 cm.

Pasta: Color tierra Siena tostada (St. 11b); compacta y bien depurada; fractura recta y dura.

Barniz: Color tierra Siena tostada (St. 11a); brillante, homogéneo y adherente.

Manufactura: buena.

Marca en cartela rectangular con los extremos redondeados OF MONTON. Dimensiones: 19 x 2,5 mm. Ligadas la N y la T.

Debe tratarse de MONTANUS, alfarero de La Graufesenque, los inicios de cuya actividad se sitúan en un momento preflavio aunque continúa trabajando en época flavia²¹.

TSS 11.- Sigillata sudgálica.

Inv. Aj.: 23/10, capa IV.

F. Drag. 24/25 B.

Diámetro boca: 7,8 cm.

Pasta: Color tierra Pozzuoli (St. 17b); compacta y bien depurada; fractura recta y dura.

Barniz: Color rojo inglés claro (St. 18a); brillante, homogéneo y adherente.

Manufactura: buena.

Véase, en general, lo dicho para el número 5. La forma 24/25 en pequeño formato, rara antes del 30, pasa a ser variante dominante entre el 40 y el 60²². Esta cronología queda corroborada por las mismas características morfológicas de nuestro ejemplar, propias de época de Claudio²³.

TSS 12.- Sigillata sudgálica.

Inv. Aj.: 23/13, capa IV.

F. Drag. 18.

Pasta: Color ocre claro tostado (St. 14b); compacta y bien depurada; fractura recta, muy dura.

Barniz: Color tierra Pozzuoli (St. 17a); brillante, homogéneo y adherente.
Manufactura: buena.

Aunque el fragmento es exiguo, puede relacionarse con ejemplares de época claudia por el hecho de presentar la pared bastante vertical, de poco grosor, y el fondo horizontal o casi horizontal²⁴.

TSS 13.- Sigillata sudgálica.

Inv. Aj.: 23/24, capa IV.

F. Drag. 18.

Incompleta, da galbo entero.

Diámetro boca: 14,5 cm.

Diámetro base: 7,8 cm.

Altura: 3,2 cm.

Pasta: Color ocre claro tostado (St. 14b); compacta y bien depurada; fractura recta y dura.

Barniz: Color tierra Pozzuoli (St. 17a); brillante, homogéneo y adherente.

Manufactura: cuidada.

Presenta todas las características que definen esta forma en época de Claudio: base casi horizontal y perfil de pie triangular; pared bastante vertical, de poco grosor y labio poco marcado²⁵.

TSS 14.- Sigillata sudgálica.

Inv. Aj.: 23/24, capa IV.

F. Drag. 15/17.

Diámetro boca: 16 cm.

Pasta: Color ocre claro tostado (St. 14b); compacta y bien depurada; fractura recta y dura.

Barniz: Color rojo inglés claro (St. 18a); brillante, homogéneo y adherente.

Manufactura: buena.

Pared bastante vertical, fina y de poca altura, son todos ellos rasgos propios de esta forma en época de Claudio²⁶.

TSS 15.- Sigillata sudgálica.

Inv. Aj.: 23/19, capa VI.

F. Drag. 15/17.

Diámetro pie: 7,8 cm.

Pasta: Color ocre claro tostado (St. 14b); compacta y bien depurada; fractura recta y dura.

Barniz: Color tierra Pozzuoli (St. 17a); brillante, homogéneo y adherente.

Manufactura: buena.

Marca: incompleta, en cartela rectangular con los extremos redondeados; Dimensiones: 18 mm. long. conservada x 3 mm. anchura.

Parece leerse M (incompleta), O (muy borrosa), NT (ligadas), A, III (la última parte muy confusa). Yo propondría, pues, MONTANI, alfarero de La Graufesenque, no desconocido en nuestro alfar (Cfr. núm. 10), que, como vimos, empieza a trabajar en época preflavia aunque su actividad continúa bajo los flavios²⁷.

CORTE 24

TSS 16.- Sigillata sudgálica.

Inv. Aj. 24/79, capa I.

F. Drag. 18.

Diámetro boca: 40 cm.

Pasta: Color tierra Pozzuoli (St. 17b); muy compacta y bien depurada, fractura recta y dura.

Barniz: Color tierra Siena tostada (St 11a); muy brillante, homogéneo y adherente.

Manufactura: buena.

Pared poco exvasada, con borde poco marcado y "gradino" interno en el punto de unión pared/fondo, así como fondo más o menos horizontal, son rasgos propios de ejemplares antiguos de esta forma, de época Tiberio-Claudio²⁸.

TSS 17.- Sigillata sudgálica.

Inv. Aj.: 24/65 A, capa II.

F. Drag. 15/17.

Diámetro boca: 16 cm.

Pasta: Color tierra Siena tostada (St. 11b); compacta y bien depurada; fractura recta y dura.

Barniz: Color tierra Siena tostada (St. 11a); muy brillante, homogéneo y adherente.

Manufactura: cuidada.

Asimilable a ejemplares antiguos de época de Tiberio-Claudio²⁹.

TSS 18.- Sigillata sudgálica.

Inv. Aj.: 24/65 B, capa II.

F. Drag. 15/17.

Incompleta, da galbo completo.

Diámetro boca: 16 cm.

Diámetro base: 8,8 cm.

Altura: 3,6 cm.

Pasta: Color tierra Siena tostada (St. 11b); compacta y bien depurada; fractura recta y dura.

Barniz: Color tierra Siena tostada (St. 11a); muy brillante, homogéneo y adherente.

Manufactura: buena.

Como el anterior asimilable a ejemplares antiguos de época Tiberio-Claudio³⁰.

TSI 19.- Sigillata itálica.

Inv. Aj.: 24/66, capa II.

Tipo Goudineau 39, variante c.

Diámetro boca: 12 cm, aprox.

Pasta: Color tierra verde tostada (St. 12b); compacta, fractura recta y dura.

Barniz: negro; algo brillante; muy caedizo.

Goudineau³¹ incluye este tipo dentro de su grupo de formas tardías, que en Bolseña se documentan en una facies fechable entre el 13/15 y el 35/40. La evolución de dicha forma 39 sería posterior al 15 d.C. pudiéndose colocar la aparición de

la variante c unos 10 años, al menos, después de los abandonos respectivos de Haltern y Oberhausen³². Su aparición en el complejo VII de Magdalensberg, fechable entre 20/25 y 45 d.C., parece confirmar y, en cierto modo, matizar la datación propuesta por Goudineau³³.

TSS 20.- Sigillata sudgálica.

Inv. Aj.: 24/57, capa IV.

F. Drag. 18.

Diámetro base: 7,8 cm.

Pasta: Color tierra Siena tostada (St. 11b); algunas vacuolas; diminutas partículas blancas; fractura recta y dura.

Barniz: Color tierra Siena tostada (St. 11a); brillante y homogéneo; algo caedizo en la superficie interna; jabonoso al tacto.

Manufactura: buena.

Aunque en su verdadera forma perdura en época flavia es un tipo muy frecuente en época de Claudio. Propio de dicho momento Claudio es el hecho de presentar, como en nuestro caso, el fondo casi horizontal u horizontal del todo³⁴.

TSS 21.- Sigillata sudgálica.

Inv. Aj.: 24/60, capa IV.

F. Drag. 15/17.

Diámetro boca: 16 cm.

Pasta: Color tierra Siena tostada (St. 11b); compacta y bien depurada; alguna vacuola; fractura recta y dura.

Barniz: Color tierra Siena tostada (St. 11a); brillante, homogéneo y adherente.

Manufactura: buena.

Pared corta y poco exvasada es rasgo, en general, propio de ejemplares de época Claudio-Vespasiano aunque los paralelos apuntan más concretamente a época claudia³⁵.

TSS 22.- Sigillata sudgálica.

Inv. Aj.: 24/29, capa VI.

F. Drag. 18.

Diámetro base: 8,8 cm.

Pasta: Color tierra Siena tostada (St. 11b); algunas vacuolas así como diminutas partículas amarillentas; fractura recta y dura.

Barniz: Color tierra Pozzuoli (St. 17a); bastante brillante, homogéneo y adherente.

Manufactura buena.

Marca: en cartela rectangular, con los extremos ligeramente redondeados, OF SABINI. Dimensiones: 23 x 3 mm.

SABINVS, alfarero de La Graufesenque que trabaja en época flavia. No debe confundirse con un Sabinus más tardío que trabaja en Lezoux, La Madeleine y Rhein-zabern³⁶.

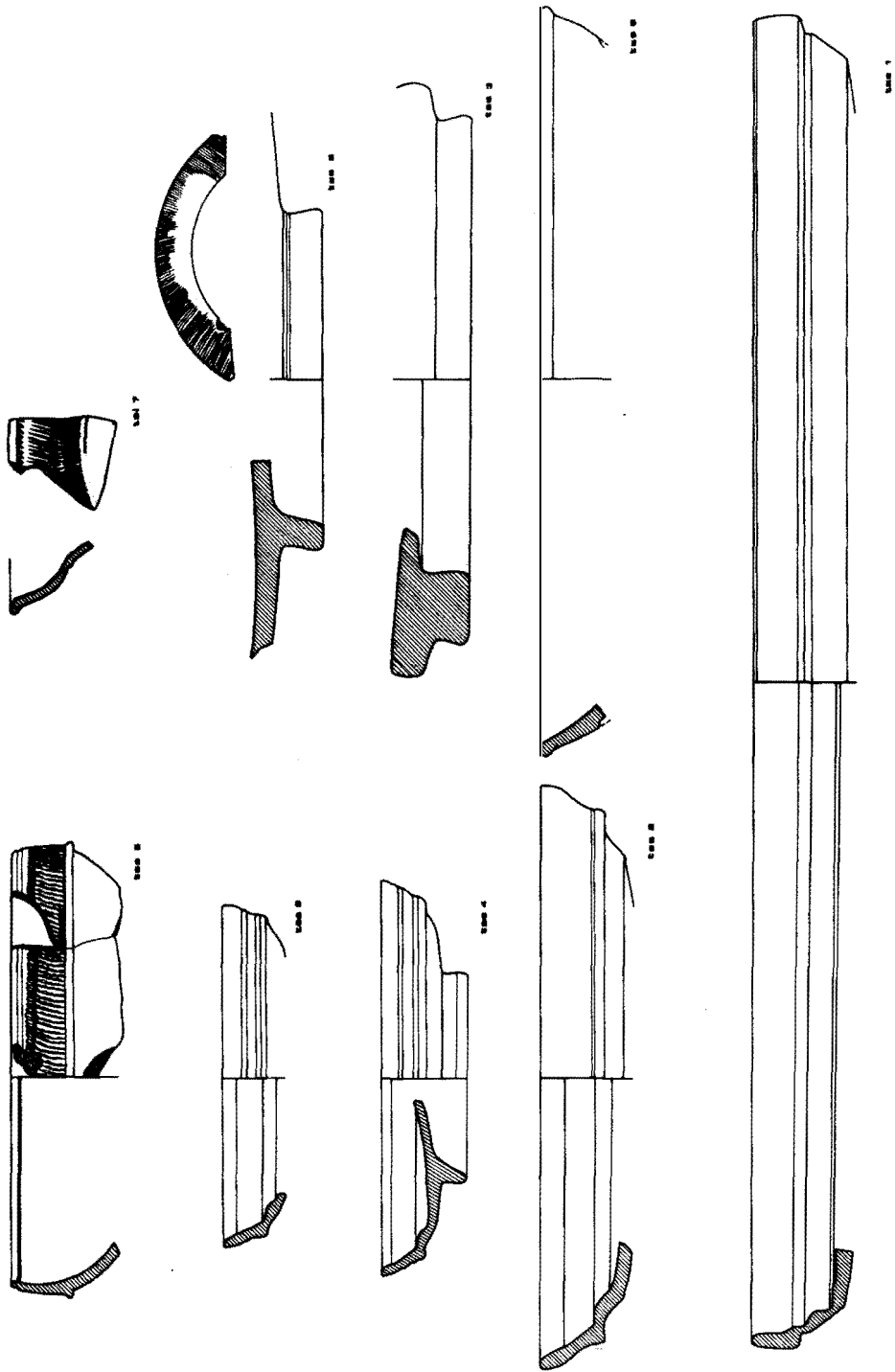


Fig. 1. Sigillatas importadas.

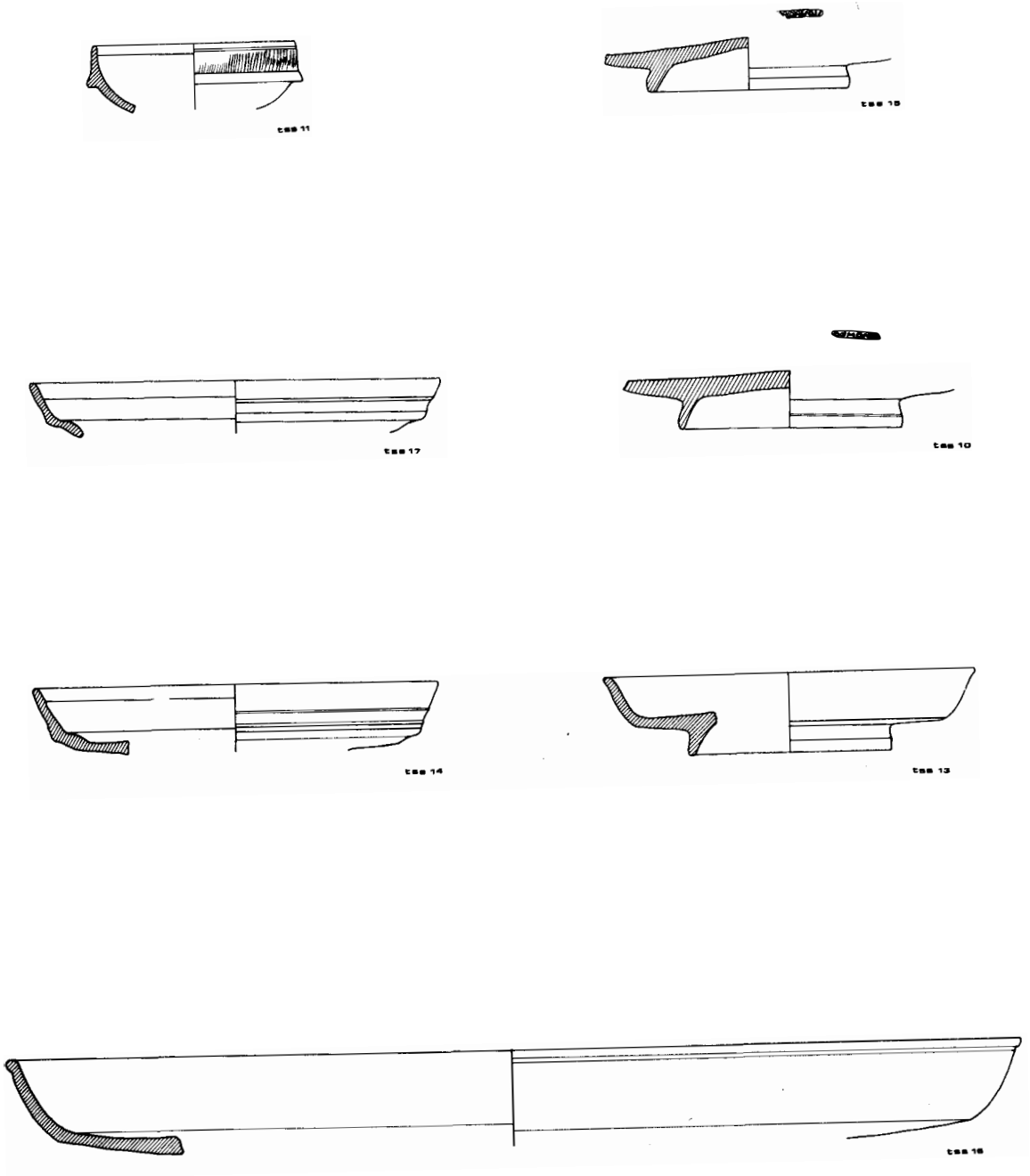


Fig. 2. Sigillatas importadas.

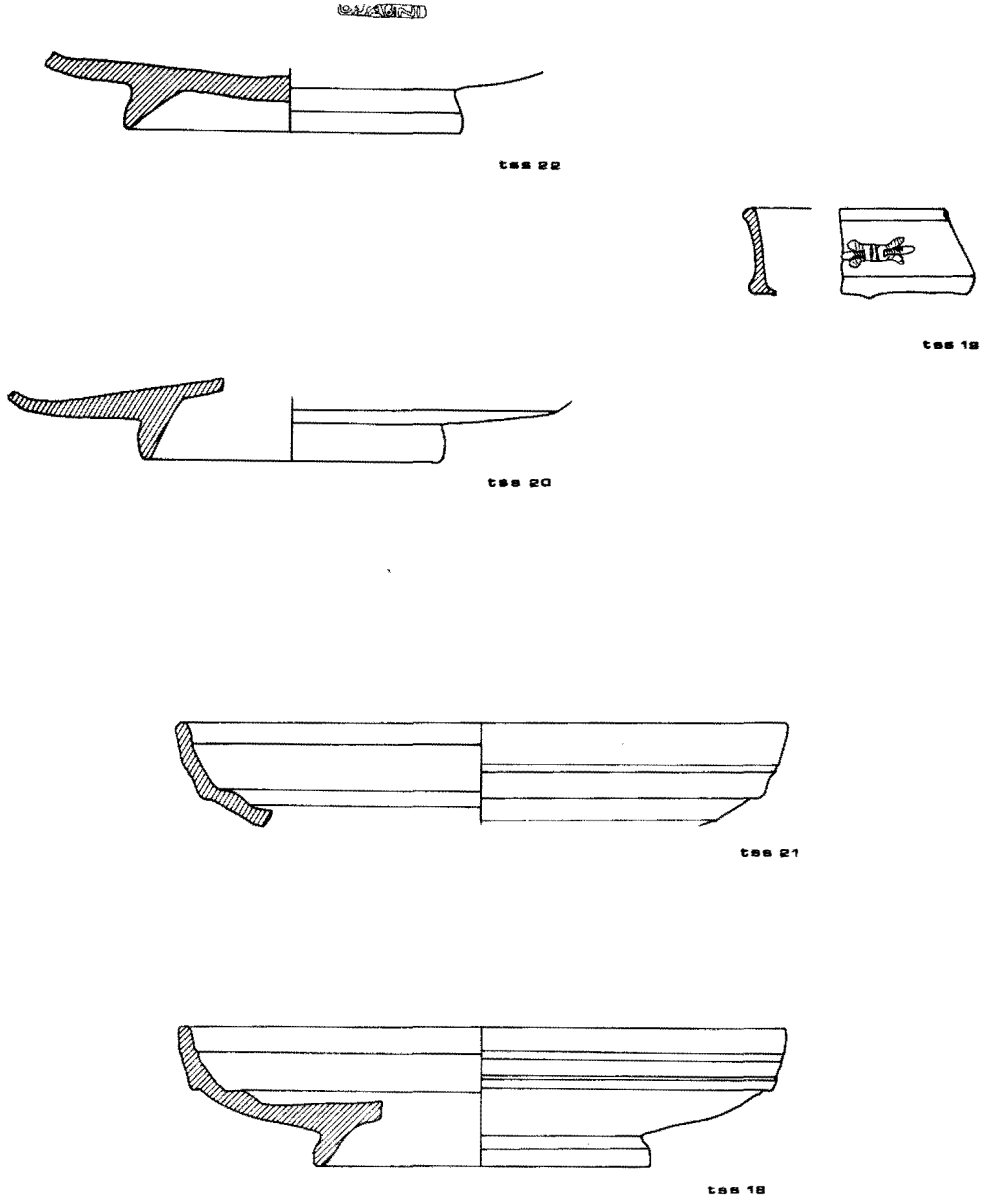


Fig. 3. Sigillatas importadas.

SIGILLATA HISPANICA

CORTE 21

TSH 1.- Inv. Aj.: 21/68, capa II.

Diámetro boca: 8,6 cm.

Pasta: Color amarillo de Nápoles rojizo (St. 3b); fractura recta y dura, de aspecto francamente granuloso.

Barniz: Color Stil de grain brun (St. 16a); muy brillante, homogéneo y adherente.

Características: Pared casi vertical, fina, y borde de sección circular.

Decoración: Hojas de agua en barbotina.

Manufactura: excelente.

Relacionable con ciertas formas de paredes finas de época tiberiana³⁷.

TSH 2.- Fragmento correspondiente a parte superior de la pared y borde.

Inv. Aj.: 21/22, capa III.

Diámetro boca: 14,8 cm.

Pasta: Color tierra Siena tostada (St. 11b); en general compacta y bien depurada; alguna vacuola; fractura recta y dura.

Barniz: Color rojo inglés claro (St. 18a); brillante y homogéneo; algo caedizo en superficie interna.

Características: Pared exvasada con borde de perfil triangular, pendiente hacia abajo; un fino baquetón limita dicho borde por la superficie interna.

Decoración: Metopas con copa (punzón núm. 621)³⁸ flanqueada por motivos vegetales (punzón núm. 507)³⁹. Motivo vertical de separación de metopas formado por dos líneas verticales onduladas. Guirnalda bifolida limitando la decoración por su parte inferior.

La sola contemplación de este fragmento sugiere de inmediato la F. Drag. 11A, copa itálica de época augustea que los alfareros sudgálicos incluyen en su repertorio desde un momento muy temprano, augusteo, produciéndola hasta época de Claudio. No aparece jamás en yacimientos de época flavia⁴⁰.

La variante sudgálica presenta el cuerpo acampanado terminando en labio de perfil prácticamente triangular, moldurado por su lado externo, incluyendo en su decoración festones, guirnalda o como en nuestro caso, metopas, a veces distribuidas en dos zonas de manera semejante al tipo Drag. 11B o a la contemporánea F. Drag. 29⁴¹.

TSH 3.- Inv. Aj.: 21/13, capa IV.

Diámetro boca: 8 cm.

Pasta: Color ocre carne (St. 6b); abundantes partículas amarillentas así como vacuolas; fractura poco dura, irregular.

Barniz: Color tierra Siena tostada (St. 11b); poco brillante; homogénea y adherente.

Manufactura: poco cuidada.

Características: vaso de cuerpo más o menos globular, cuello troncocónico corto y ancho y boca exvasada; la espalda queda marcada por una carena muy pronunciada. Asas verticales con dos ranuras longitudinales.

Asimilable a la forma Hisp. 56 c, por mi fechada en términos muy amplios, entre fines del s.I y mediados del s.II⁴². Los datos con que contamos actualmente, obligan a subir el inicio de fabricación de esta forma a época de Claudio, lo cual no excluye, de ningún modo, el que haya continuado fabricándose durante un período más o menos largo con posterioridad a esta fecha.

TSH 4.- Inv. Aj.: 21/P9, capa IV.

Diámetro boca: 19,4 cm.

Pasta: Color tierra Siena tostada (St. 11b); diminutas partículas amarillentas y vacuolas; fractura recta y dura, de aspecto granuloso.

Barniz: Color tierra Siena tostada (St. 11a); brillante, homogéneo y adherente.

Manufactura: buena.

Características: vaso de perfil acampanado, borde apenas marcado por ranuras poco sensibles tanto por el lado interno como por el externo.

Aunque es difícil establecer paralelismos cerrados con formas sistematizadas en otras tipologías es innegable que nuestro vaso evoca, en líneas generales, ciertas formas itálicas de época esencialmente tiberiana y de comienzos del reinado de Claudio⁴³.

TSH 5.- Inv. Aj.: 21/20, capa IV.

Pasta: Color tierra Siena tostada (St. 11b); partículas amarillentas; algunas pequeñas vacuolas; fractura recta y dura, de aspecto granuloso.

Barniz: Color tierra Siena tostada (St. 11a); poco brillante, homogéneo y adherente.

Manufactura: buena.

Características: pared hemiesférica y ancho borde, liso, rematado en labio de sección circular.

Decoración: grupos de círculos concéntricos en barbotina.

CORTE 22

TSH 6.- Aj.: 22/44, y Aj.: 22/48 (tres fragmentos pertenecientes al mismo vaso), capa I.

Diámetro boca: 9 cm.

Pasta: Color amarillo de Nápoles rojizo (St. 3b); compacta y bien depurada; fractura recta y dura.

Barniz: Color Stil de grain brun (St. 16a); muy brillante, homogéneo y adherente.

Características: pared casi vertical, muy fina, y borde de sección circular, formado por engrosamiento de aquella; punto de unión pared/fondo formado por ángulo de arista viva. Grupos de dos finas ranuras en la parte superior e inferior de la pared, respectivamente, por el lado externo.

Relacionable, claramente, con vasitos de paredes finas de época tiberiana⁴⁴.

TSH 7.- Inv. Aj.: 22/51, capa I.

Casi completo, da galbo entero.

Diámetro boca: 8,2 cm.

Diámetro base: 4,6 cm.

Altura: 6,9 cm.

Pasta: Color ocre de carne (St. 6b); compacta y bien depurada; fractura recta y dura.

Barniz: Color stil de grain brun (St. 16a); muy brillante, homogéneo y adherente. Características: Vasito de pared vertical, ligeramente entrante por su parte superior; carena poco marcada en el punto de unión pared/fondo; base plana con concavidad insinuada en el centro; dos asas verticales provistas de profunda acanaladura en sentido longitudinal.

Decoración: hojas de agua en barbotina.

Manufactura: excelente.

Esta forma es una réplica exacta de un tipo de PF, concretamente el núm. XLII de Marabini, característica y propia de época tiberiana, aunque su origen se remonta a época Augústea⁴⁵.

TSH 8.- Inv. Aj.: 22/41, capa I.

Fragmento correspondiente a la parte superior de la pared y borde.

Diámetro boca: 7 cm.

Pasta: Color ocre de carne (St. 6b); compacta y bien depurada; fractura recta y dura.

Barniz: Color Stil de grain brun (St. 16a); muy brillante, homogéneo y adherente. Manufactura: Excelente.

Características: pared muy fina, ligeramente curvada hacia el interior; borde formado por simple engrosamiento de aquélla.

Decoración: en barbotina.

Aunque el fragmento es exiguo y no permite demasiadas disgresiones no es aventurado relacionarlo, al igual que el núm. 7, con ciertos tipos en paredes finas⁴⁶.

TSH 9.- Inv. Aj.: 22/46, capa II.

Asimilable a la forma Drag. 39.

Pasta: Color tierra Siena tostada (St. 11b); compacta y bien depurada; fractura recta y dura.

Barniz: Color tierra Siena tostada (St. 11a); brillante, homogéneo y adherente. Manufactura: buena.

Se trata de una forma, aunque poco frecuente, vieja conocida en el repertorio hispánico. Mezquíriz⁴⁷, basándose en paralelos con ejemplares de Rheinzabern la fecha en época antoniniana, aunque subraya la falta de elementos y datos seguros para fechar la variante hispánica. Oswald⁴⁸ distingue, dentro de esta forma entre platos con forma ovalada, propios de fines del s. I y comienzos del s. II, y platos circulares, de época antoniniana; ahora bien, destaca, y ello es interesante, que se trata de imitaciones de tipos metálicos, con prototipos augústeos en el tesoro de Boscoreale. Si se trata entonces, y ello está comprobado, de imitación de tipos metálicos no tiene nada de particular que estas réplicas en sigillata aparezcan en fechas más tempranas de la que se les venía asignando, puesto que los prototipos o modelos metálicos ya existen.

Lo que es seguro, como veremos más detenidamente en el apartado dedicado a puntualizaciones cronológicas, es que esta forma, en Andújar, no resiste fechas tan bajas. Sin duda su fabricación puede haber perdurado hasta un momento avanzado pero lo que queda también claro es que se está fabricando en época de Claudio.

TSH 10.- Inv. Aj.: 22/42, capa II.

Diámetro base: 9,5 cm.

Pasta: Color tierra Siena tostada (St. 11b); partículas amarillentas así como vacuolas; fractura recta y dura, de aspecto ligeramente exfoliable.

Barniz: Color Stil de grain brun (St. 16a); brillante y adherente; no muy homogéneo.

Características: aunque no se han hallado ejemplares completos en sigillata, la presencia de vasos ibéricos con las mismas características morfológicas, autorizan a pensar que se trata de una especie de Kalathos, con paredes más o menos cilíndricas y base plana, a veces con ónfalos apenas insinuado.

TSH 11.- Incluimos dos ejemplares, ambos procedentes de la capa II.

Inv. Aj.: 22/44.

Casi completo, da galbo entero.

Diámetro boca: 8 cm.

Diámetro base: 4 cm.

Altura: 3,8 cm.

Pasta: Color carne 4 (St. 2a); diminutas partículas amarillentas; alguna vacuola: fractura dura, algo irregular, de aspecto granuloso.

Barniz: Color tierra Siena tostada (St. 11a); muy brillante, homogéneo y adherente.

Manufactura: muy buena.

Inv. Aj.: 22/29.

Diámetro boca: 9,7 cm.

Pasta: Color tierra Siena tostada (St. 11b); características idénticas al anterior.

Barniz: Color rojo inglés claro (St. 18a); características idénticas al anterior.

Manufactura: muy buena.

Características: pared formada, internamente, por dos cuartos de círculo, de modo parecido a la f. Drag. 27, aunque el cuarto de círculo superior es sensiblemente menor que el inferior; exteriormente, sobre todo en el ejemplar Aj.: 22/44, el cuarto de círculo superior ha desaparecido convirtiéndose en un simple reborde.

TSH 12.- Inv. Aj.: 22/33, capa III.

Diámetro boca: 8 cm.

Pasta: Color tierra Siena tostada (St. 11b); algunas diminutas partículas y vacuolas; fractura recta y dura.

Barniz: Color tierra Siena tostada (St. 11a); mate; no homogéneo aunque bastante adherente.

Características: pared vertical y borde formado por simple engrosamiento de aquella; dos asas verticales.

Decoración: a base de círculos en barbotina.

Relacionable con formas de paredes finas, concretamente con la forma XLIII de Marabini, de época esencialmente tiberiana⁴⁹.

TSH 13.- Inv. Aj.: 22/24, capa IV.

Diámetro boca: 20 cm.

Pasta: Color tierra Siena tostada (St. 11b); vacuolas diminutas; fractura recta, bastante dura, de aspecto ligeramente granuloso.

Barniz: Color rojo inglés claro (St. 18a); brillante, homogéneo y adherente en la superficie externa; en la interna, adherente aunque no muy brillante ni homogéneo.

Manufactura: buena.

Características: pared oblicua formando ángulo de arista viva en su punto de unión con el fondo por el lado externo; interiormente forma ángulo redondeado; borde plano, con ranura en su extremo, ligeramente caído; fondo ligeramente cóncavo.

TSH 14.- Inv. Aj.: 22/10, capa V.

Diámetro boca: 7 cm.

Pasta: Color tierra Siena tostada (St. 11b); algunas diminutas partículas amarillentas así como vacuolas; fractura recta y dura, de aspecto granuloso.

Barniz: Color tierra Siena tostada (St. 11a); bastante brillante, homogéneo y adherente.

Manufactura: buena.

Características: orza, de pared muy fina, con borde vuelto.

Decoración: en barbotina.

Relacionable con vasitos de paredes finas de épocas claudia, en concreto con la f. XLVI de Marabini⁵⁰.

TSH 15.- Inv. Aj.: 22/7, capa VII.

Diámetro boca: 7 cm.

Pasta y barniz, así como características, idénticas al núm. 14.

CORTE 23

TSH 16.- Inv. Aj.: 23/4, capa IV.

Asimilable a forma Hispánica 56.

Diámetro boca: 17 cm.

Pasta: Color tierra Siena tostada (St. 11b); algunas partículas amarillentas; fractura recta y dura, de aspecto ligeramente granuloso.

Barniz: Color rojo inglés claro (St. 18a); brillante, muy homogéneo y adherente.

Manufactura: cuidada.

Características: pared muy curvada hacia dentro con ancho reborde externo, paulatinamente decreciente a medida que se acerca a la línea de la boca.

Su ubicación en el vertedero que nos ocupa confirma su datación en un momento de mediados de s.I o no muy alejado dentro de la segunda mitad de dicho siglo, cronología por mí propuesta con anterioridad al presente trabajo⁵¹.

TSH 17.- Inv. Aj.: 23/29, capa V.

Asimilable, en cierto modo, a la forma Hispánica 41.

Diámetro boca: 18 cm. aproximadamente.

Pasta: Color tierra Siena tostada (St. 11b); compacta y bien depurada; alguna vacuola; fractura dura, algo irregular.

Barniz: Color rojo inglés claro (St. 18a); poco brillante; muy homogéneo y adherente.

Manufactura: cuidada en lo que se refiere a calidad de pasta y barniz; relieve desigual y algo confuso de los motivos decorativos.

Característica: pared curva y borde amplio vuelto hacia el interior.

Decoración: parte de una metopa en la que aparece un (posiblemente debajo hay otro del que parece reconocerse una parte) doble círculo concéntrico, de línea continua el interno y sogueada el externo; rosetas exapétalas limitando la metopa a ambos lados; dobles líneas onduladas como motivo de separación de metopas.

Mezquiriz fecha su forma 41, en ausencia de otro tipo de datos, por la calidad del barniz y por la decoración (metopa con Cruz de S. Andrés) en un momento no posterior a la primera mitad del s. II⁵². Como veremos los datos suministrados por nuestro vertedero permiten resituar esta forma en el tercer cuarto del s. I.

TSH 18.- Inv. Aj.: 23/34, capa V.

Asa plana con el extremo trilobado.

Pasta: Color tierra Siena tostada (St. 11b); algunas partículas amarillentas; fractura recta y dura.

Barniz: Color rojo inglés claro (St. 18a); poco brillante; homogéneo y adherente.

Decoración: Mercurio con marsupio y caduceo; rostro masculino barbado (Júpiter?) en la parte superior flanqueado por motivos inidentificables (vegetales?).

Manufactura: bastante cuidada.

El tipo de cazo hondo con asa plana, desconocido hasta ahora en Andújar, está bien documentado en el taller de Granada⁵³ si bien solo en versiones carentes de decoración⁵⁴. Se trata de una forma que imita claramente prototipos metálicos⁵⁵, y hasta hace muy poco, sólo representada en el repertorio de la Gallia Oriental, en el s. II, habiéndose fabricado en Lezoux principalmente, aunque también en Toulon-sur-Allier y Vychy⁵⁶.

Sin embargo hallazgos recientes en La Graufesenque demuestran que estas copias, en dicho taller, se fabrican desde época Nerón-Vespasiano y entra dentro de lo posible el que haya sido GERMANVS el responsable de la introducción de esta forma en La Graufesenque hacia el 65 d. C., produciéndose en pequeña cantidad hasta comienzos del s. II; a partir de esta fecha los talleres de la Galia Oriental toman el relevo por lo que a su producción se refiere⁵⁷.

Esta cronología Nerón-Vespasiano coincide con la apuntada por Sotomayor, Flavia, en base a la semejanza de nuestros cazos con formas de la cerámica roja del Wetterau⁵⁸.

TSH 19.- Inv. Aj.: 23/38, capa V.

Diámetro boca: 22 cm. aproximadamente.

Pasta: Color tierra Pozzuoli (St. 17b); diminutas partículas amarillentas; alguna vacuola; fractura bastante recta, dura, de aspecto granuloso.

Barniz: Color rojo Venecia (St. 20a); algo brillante y caedizo en superficie externa, homogéneo.

Características: pared abierta y borde vuelto; moldura interna, en cuarto de círculo en el punto de unión pared/fondo. En conjunto viene a ser una hibridación de las formas Drag. 15/17 y Ludowici Tb tradicionales.
Decoración: de ruedecilla en el borde.

TSH 20.- Inv. Aj.: 23/19, capa VI.

Diámetro boca: 18 cm.

Pasta: Color Stil de grain brun (St. 16b); compacta y bien depurada; fractura recta, no muy dura.

Barniz: Color Stil de grain brun (St. 16a); poco brillante, homogéneo; algo caedizo en el borde.

Manufactura: cuidada.

Características: pared exvasada; pequeño borde vuelto de perfil triangular.

Aunque no pueda hablarse de parentesco estrecho, se trata de una forma que evoca de inmediato tipos itálicos muy antiguos, sobre todo de época augustea⁵⁹. Una cronología tan alta no puede mantenerse por lo menos para este ejemplar que hoy es el único de esta forma aparecido en Andújar. Como veremos su ubicación en el vertedero obliga a fecharlo en época esencialmente neroniana.

TSH 21.- Inv. Aj.: 23/19, capa VI.

Diámetro boca: 19 cm.

Pasta: Color tierra Siena tostada (St. 11b); diminutas partículas amarillentas; alguna vacuola; fractura recta y dura, de aspecto granuloso.

Barniz: Color Stil de grain brun (St. 16a); brillante, homogéneo y adherente.

Características: Pared curva; borde plano, apenas señalado por un ligero y paulatino engrosamiento de la pared; dobles ranuras en la superficie externa, inmediatamente bajo el borde y en la panza; asa horizontal adosada.

Asimilable a la forma Hispánica 54, de la cual difiere por la ausencia de decoración estriada en la parte inferior de la panza⁶⁰, por mi fechada, dentro de márgenes muy amplios, probablemente en la primera mitad del s. II, aunque su origen es, con toda seguridad, más antiguo, según se deduce de la presente revisión.

TSH 22.- Inv. Aj.: 23/19, capa VI.

Diámetro boca: 12,8 cm.

Pasta: Color tierra Siena tostada (St. 11b); partículas amarillentas; vacuolas; fractura recta y dura, de aspecto granuloso.

Barniz: Color rojo inglés claro (St. 18a); poco brillante; homogéneo; algo caedizo en superficie externa.

Características: Vaso hemiesférico con decoración de ruedecilla.

Se incluye dentro del grupo de formas con decoración de ruedecilla, bien documentadas en campañas anteriores dentro de la producción de este alfar⁶¹. Su hallazgo ahora reviste especial interés puesto que confirma la fecha por mi asignada con anterioridad de segunda mitad del s. I⁶², al mismo tiempo que permite matizar un momento esencialmente Nerón-Vespasiano.

TSH 23.- Inv. Aj.: 23/6, capa VII.

Diámetro boca: 28 cm.

Pasta: Color tierra Siena tostada (St. 11b); partículas amarillentas y vacuolas, algunas de ellas muy evidentes; fractura algo irregular, dura, de aspecto ligeramente exfoliable.

Barniz: Color rojo Venecia (St.20a); muy poco brillante; homogéneo y adherente.

Cfr. núm. 19.

CORTE 24

TSH 24.- Inv. Aj.: 24/57, capa IV.

Diámetro base: 10,8 cm.

Pasta: Color tierra Siena tostada (St. 11b); partículas amarillentas y vacuolas; fractura dura, algo irregular, de aspecto exfoliable.

Barniz: Color Stil de grain brun (St. 16a); poco brillante; homogéneo y adherente.

Cfr. núm. 10.

TSH 25.- Inv. Aj.: 24/19, capa IV.

Incompleto; da perfil casi entero.

Diámetro boca: 9,8 cm.

Pasta: Color tierra Siena tostada (St. 11b); diminutas partículas amarillentas; algunas vacuolas; fractura recta y dura, de aspecto granuloso.

Barniz: Color tierra Siena tostada (St. 11a); poco brillante, homogéneo, y adherente.

Manufactura: buena.

Características: Vasito de pared vertical ligeramente entrante y labio moldurado; punto de unión pared/fondo marcado por carena redondeada.

Decoración: en barbotina, tres hileras de tres puntos alternando con líneas verticales.

Se trata de una forma relacionable, por sus características morfológicas, con la LXI de Marabini en paredes finas, de época Tiberio-Claudio⁶³.

Por su decoración puede ponerse en relación con la que presenta la forma VIII de la citada sistematización de Marabini. Es interesante destacar que, según la citada autora, en ninguno de los paralelos por ella dados se asocia esta decoración con la forma presente en Cosa (VIII), sino que se asocia a formas cilíndricas, carenadas, con o sin asas y con la pared más o menos vertical, como nuestro ejemplar, de época esencialmente claudia⁶⁴. En Cosa se fecha en momentos avanzados de época tiberiana y de comienzos de Claudio, aunque los paralelos citados por la autora son esencialmente de época Claudia, adentrándose, en algunos casos, en época de Nerón.

TSH 26.- Inv. Aj.: 24/24, capa V.

Diámetro boca: 13,4 cm.

Pasta: Color tierra Siena tostada (St. 11b); algunas diminutas vacuolas así como partículas amarillentas; fractura recta y dura.

Barniz: Color tierra Siena tostada (St. 11a); brillante, homogéneo y adherente.

Manufactura: cuidada.

Características: Pared exvasada. Interiormente el perfil forma una doble curva continua, cóncava en la parte inferior y convexa en la superior; borde marcado por un resalte. Exteriormente presenta el borde vertical con una ranura en su punto medio, a semejanza de la F. Drag. 11 gálica⁶⁵; un resalte separa el borde de la superficie, la cual presenta el perfil cóncavo marcado por un resalte en su punto medio; ángulo de arista viva, limitado por ranura, en el punto de unión con el fondo de la copa; a partir de ahí la disminución de diámetro viene marcada por una dirección oblicua del perfil y resaltes sucesivos.

No puede ni debe descartarse la posibilidad de que se trate de un pie de copa.

TSH 27.- Inv. Aj.: 24/52, capa V.

Pasta: Color tierra Siena tostada (St. 11b); diminutas partículas amarillentas; alguna vacuola; fractura recta y dura, de aspecto granuloso.

Barniz: Color tierra Siena tostada (St. 11a); bastante brillante; homogéneo aunque algo caedizo en el asa.

Características: Pared vertical ligeramente entrante; carena redondeada, por lo menos en superficie interna en el punto de unión pared/fondo; borde señalado exteriormente por una ranura; asa (S) vertical, muy ancha, con estriado múltiple en sentido longitudinal.

TSH 28.- Inv. Aj.: 24/31, capa VI.

Diámetro boca: 8,3 cm.

Pasta: Color Stil de grain brun (St. 16b); diminutas partículas amarillentas; algunas vacuolas; fractura recta y dura, de aspecto granuloso.

Barniz: Color ocre oro tostado (St. 14b); bastante brillante; homogéneo y adherente.

Manufactura: bastante cuidada.

Características: vaso de cuerpo globular, más o menos achatado, cuello corto y ancho y borde exvasado; un resalte señala la unión cuello/espalda; asa (S) de sección rectangular, lisa.

Asimilable a la forma Hispánica 56a, por mifechada entre fines del s. I y mediados del s. II⁶⁶, cronología que hoy por hoy resulta un poco baja en lo que respecta, por lo menos, a su tope inicial que debe llevarse a un momento vespasiano o si no neroniano.

TSH 29.- Inv. Aj.: 24/49, capa VI.

Diámetro boca: 25,6 cm.

Pasta: Color ocre de Roma (St. 9b); algunas vacuolas; fractura recta, bastante dura, de aspecto granuloso.

Barniz: Color rojo inglés claro (St. 18a); muy brillante, homogéneo y adherente. Manufactura: cuidada.

Características: cuerpo acampanado y borde exvasado, exteriormente de perfil triangular; sendos resaltes marcan, interna y externamente el arranque del borde.

Se trata de una forma que no tiene equivalentes o paralelos próximos aunque de lejos evoca tipos itálicos como podrían ser la misma copa Drag. 11 o ciertos vasos acampanados de época Augusto-Tiberio⁶⁷.

- TSH 30.- Incluimos dos fragmentos, Aj.: 24/49a y Aj.: 24/49b, ambos de la capa VI.
 Aj.: 24/49a.
 Diámetro base: 10,8 cm.
 Pasta: Color Stil de grain brun (St. 16b); abundantes partículas amarillentas así como vacuolas; fractura dura, algo irregular, de aspecto exfoliable.
 Barniz: Color Stil de grain brun (St. 16a); poco brillante y no muy homogéneo; adherente.
 Aj.: 24/49b.
 Diámetro base: 10,2 cm.
 Pasta: Color tierra Siena tostada (St. 11b); abundantes partículas amarillentas así como vacuolas; fractura dura, algo irregular, de aspecto exfoliable.
 Barniz: Color rojo inglés claro (St. 18a); brillante, homogéneo y adherente.
 Cfr. núm. 10.
- TSH 31.- Inv. Aj.: 24/P 2, capa VI.
 Diámetro boca: 18 cm.
 Pasta: Color Stil de grain brun (St. 16b); compacta y bien depurada; alguna vacuola; fractura recta y dura, de aspecto ligeramente granuloso.
 Barniz: Color rojo inglés claro (St. 18a); bastante brillante; homogéneo y adherente.
 Manufactura: cuidada.
 Características: Plato de pared abierta con resalte, interna y externamente, más o menos en el punto medio de la misma.
 La ausencia de moldura interna en el punto de unión pared/fondo, unida a sus mismas características morfológicas, es detalle suficientemente expresivo para separar esta forma de la genuina 15/17.
- TSH 32.- Inv. Aj.: 24/9, capa VIII.
 Incompleto, da galbo entero.
 Diámetro boca: 11,8 cm.
 Diámetro base: 4,5 cm.
 Altura: 7,5 cm.
 Pasta: Color tierra Siena tostada (St. 11b); diminutas partículas amarillentas; fractura recta y dura, de aspecto granuloso.
 Barniz: Color tierra Siena tostada (St. 11a); poco brillante; homogéneo y adherente.
 Características: pared abierta y borde exvasado; carena en el punto de unión pared/fondo; pie de sección triangular.
- TSH 33.- Inv. Aj.: 24/15, capa VIII.
 Diámetro boca: 13,8 cm.
 Pasta: Color tierra Siena tostada (St. 11b); algunas diminutas partículas amarillentas así como vacuolas; fractura recta y dura, de aspecto ligeramente granuloso.
 Barniz: Color tierra Siena tostada (St. 11a); brillante, homogéneo y adherente.
 Características: Pared exvasada; borde plano oblicuo hacia el interior. Exteriormente, fino resalte en el punto de unión borde/pared; el punto medio está marcado por ángulo casi de arista viva; punto de unión pared/fondo en ángulo de arista viva, marcado por un resalte en la parte superior.

TSH 34.- Inv. Aj.: 24/15, capa VIII.

Diámetro boca: 20,7 cm.

Pasta: Color tierra Siena tostada (St. 11b); diminutas partículas amarillentas así como vacuolas; fractura recta y dura, de aspecto granuloso.

Barniz: Color tierra Siena tostada (St. 11a); poco brillante; homogéneo y adherente.

Características: Pared curva; borde con ranura, no diferenciado, aunque se aprecia un engrosamiento paulatino de la pared a medida que nos acercamos al mismo. Asa horizontal, adosada a la pared en su punto medio.

TSH 35.- Inv. Aj.: 24/9, capa VIII.

Asimilable a F. Ludowici Tb.

Diámetro boca: 18 cm.

Pasta: Color tierra Siena tostada (St. 11b); partículas amarillentas; fractura dura, algo irregular, de aspecto granuloso.

Barniz: Color rojo inglés claro (St. 18a); poco brillante; homogéneo y adherente.

Manufactura: cuidada.

Características: Pared abierta, recta, y borde plano en ligera pendiente hacia el interior.

Mezquiriz⁶⁸ fechó la forma Ludowici Tb, en su variante hispánica, desde comienzos del siglo II hasta el siglo III inclusive, basándose en su relación con la forma 46, con la que formaba servicio, y en su ubicación en la estratigrafía de Pamplona. Por otra parte, esta cronología se adecuaba muy bien a la asignada tradicionalmente a la forma Ludowici Tb gálica fabricada en Lezoux y en los talleres del Este de la Galia, pero especialmente asociada a la producción de Rheinabern viniendo a constituir una forma típica del s. II⁶⁹.

Una datación de s. II resulta imposible de mantener para la fabricación de esta forma en Andújar, por lo menos para el inicio de la misma, dado que se documenta en una capa esencialmente vespasiana que, a lo sumo, permite un margen de perduración hasta fines del siglo I. No obstante esta cronología, en principio un poco alta respecto a la asignada a los ejemplares proporcionados por la secuencia de Pamplona y, sobre todo, respecto a los supuestos prototipos centro-gálicos, se corresponde muy bien con datos proporcionados recientemente por el taller de La Graufesenque, donde Vernhet ha podido aislar la existencia de seis servicios de creación flavia⁷⁰ de los cuales nos interesa ahora especialmente el B, cuyo plato es muy semejante a nuestra forma. Asigna a este Servicio una cronología entre 70 y 100 y añade "Crée a La Graufesenque, le Service B ne constitue, dans cet atelier, qu'une variante éphémère du Service A. C'est ailleurs qu'il connaîtra un plus grand succès, puisque, sans grand changement, on en retrouve les formes dans les ateliers du Centre et de l'Est de la Gaule jusqu'à la fin du IIe. siècle"⁷¹.

TSH 36.- Inv. Aj.: 24/9, capa VIII.

Incompleto; da galbo entero.

Diámetro boca: 16,8 cm.

Diámetro base: 8,5 cm.

Altura: 4,6 cm.

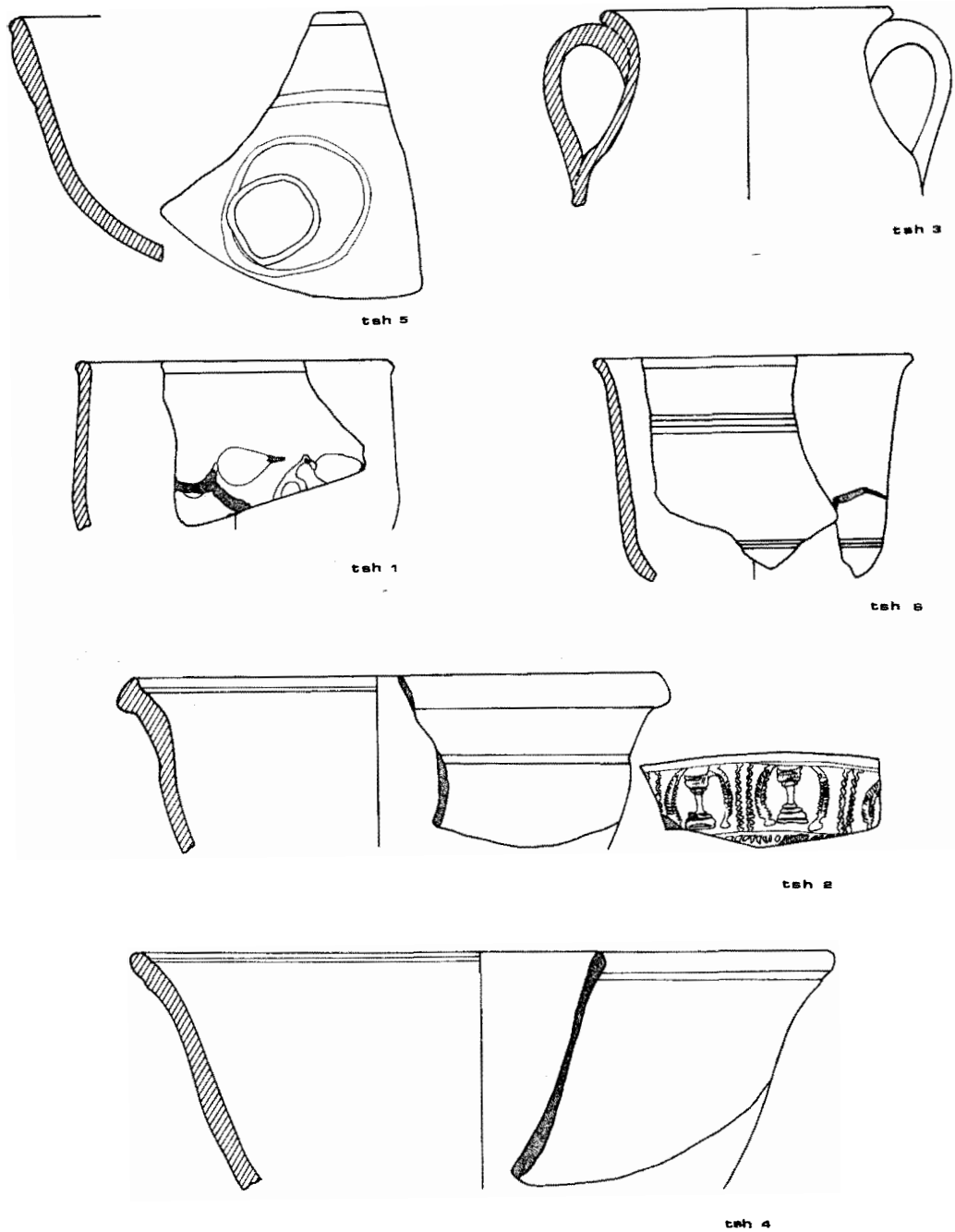
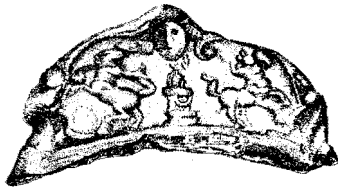
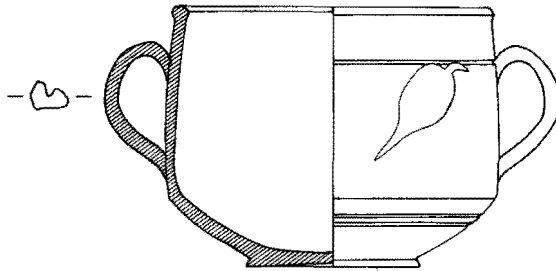


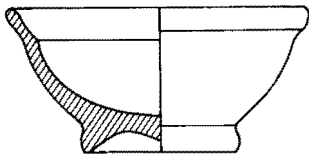
Fig. 4. Sigillatas Hispánicas.



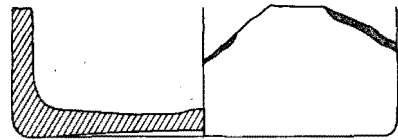
tsh 9



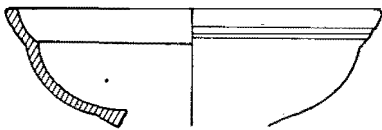
tsh 7



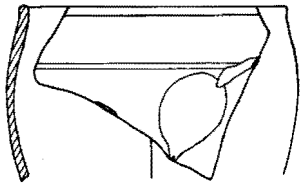
tsh 11a



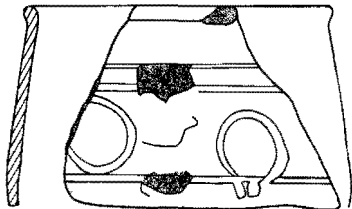
tsh 10



tsh 11b



tsh 8



tsh 12

Fig. 5. Sigillatas Hispánicas.

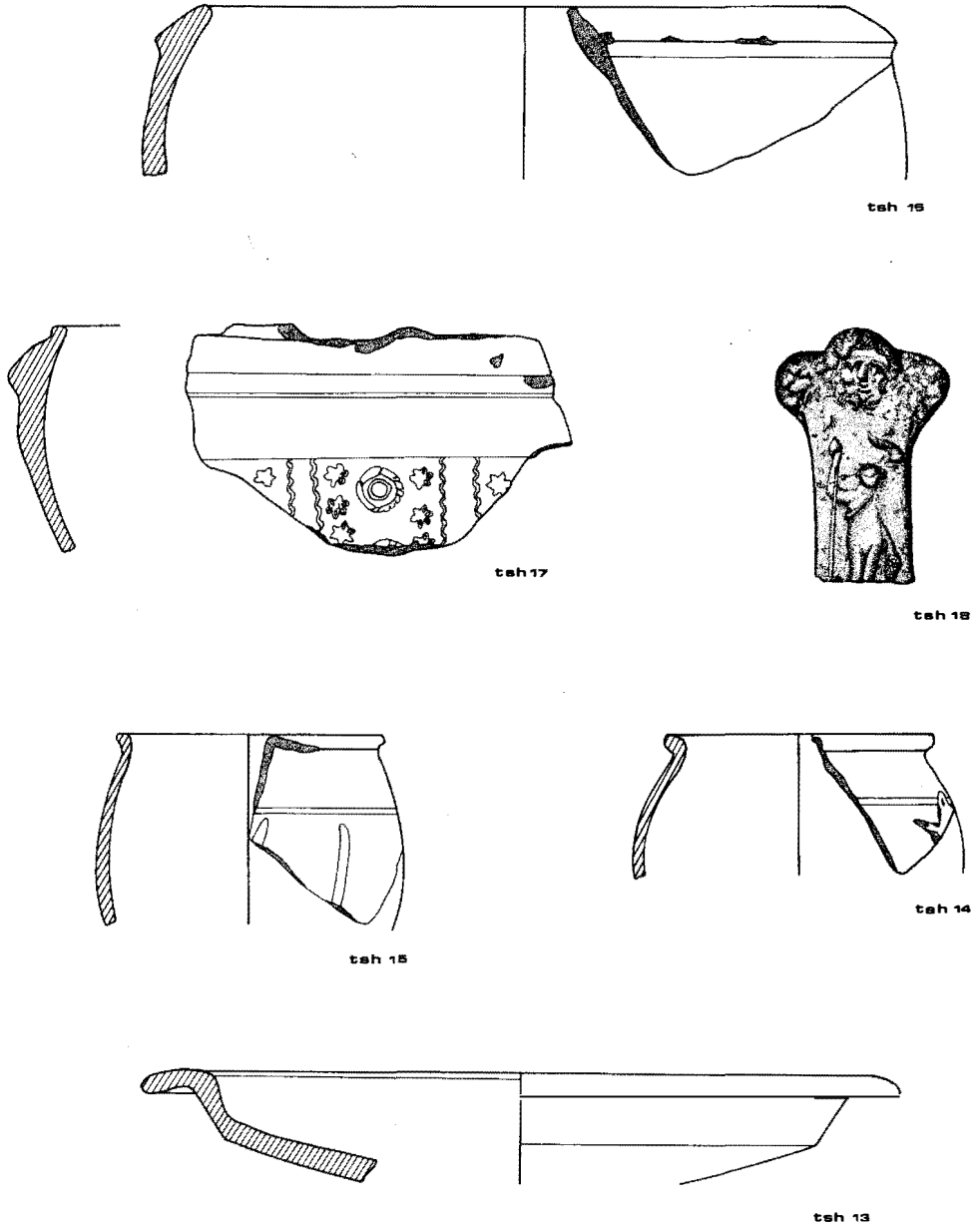
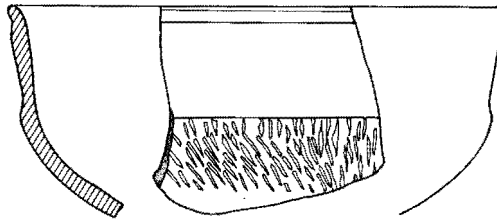
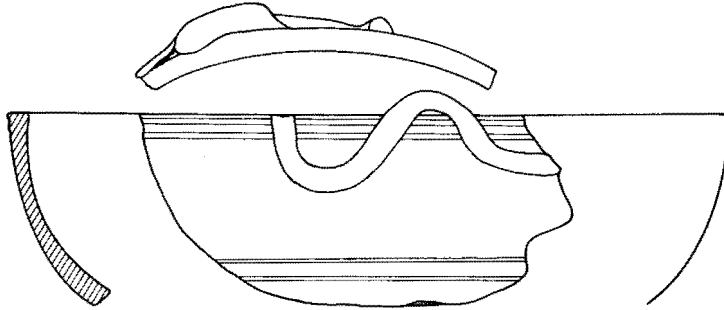


Fig. 6. Sigillatas Hispánicas.

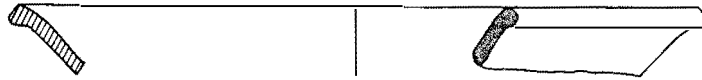
MERCEDES ROCA ROUMENS



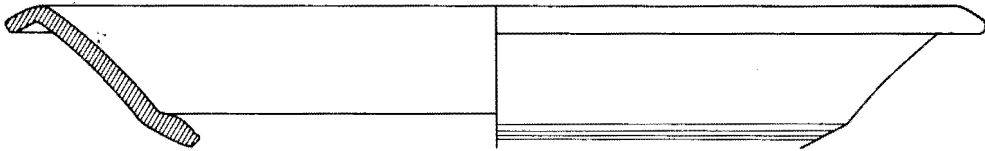
tsh 22



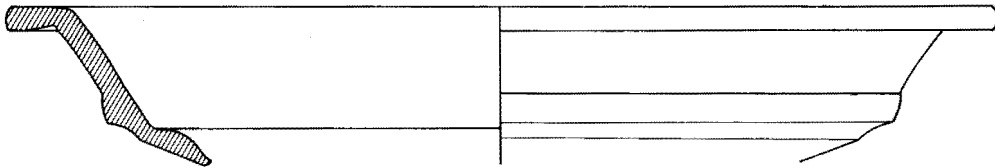
tsh 21



tsh 20



tsh 19



tsh 23

Fig. 7. Sigillatas Hispánicas.

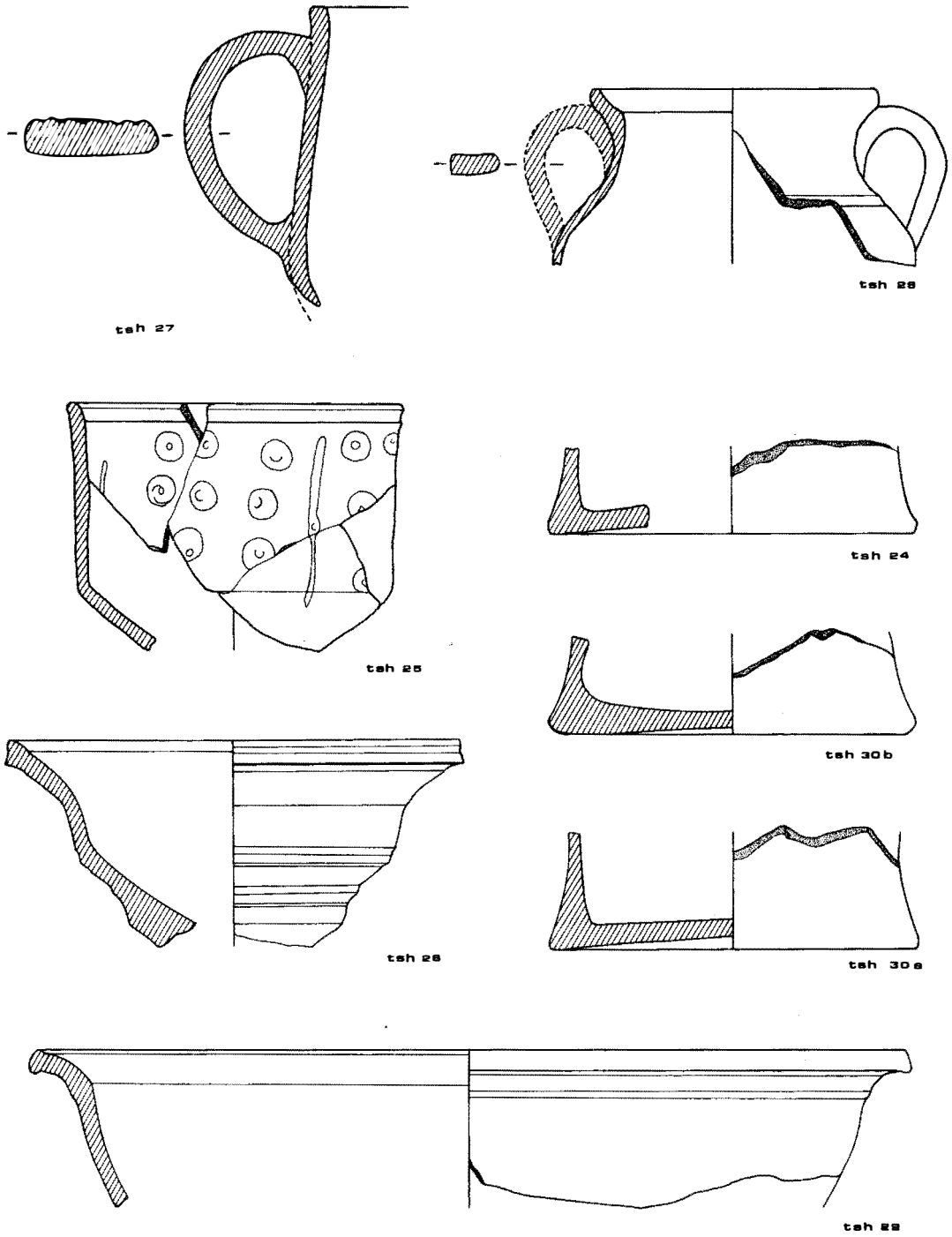


Fig. 8. Sigillatas Hispánicas.

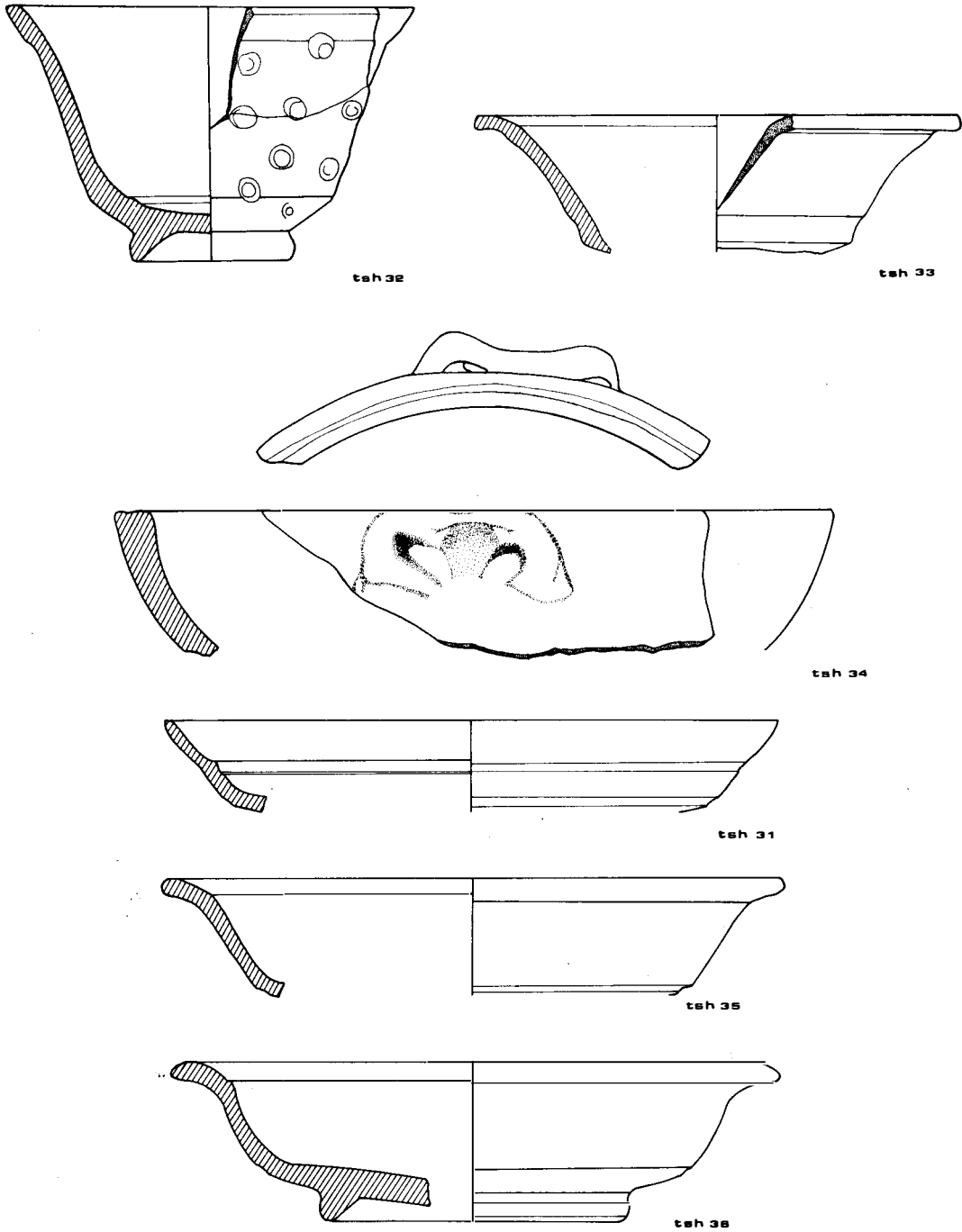


Fig. 9. Sigillatas Hispánicas.

Pasta: Color tierra Siena tostada (St. 11b); abundantes partículas amarillentas; alguna vacuola; fractura algo irregular, dura, de aspecto francamente granuloso. Barniz: Color rojo inglés claro (St. 18a); bastante brillante, homogéneo y adherente.

Manufactura: cuidada.

Características: Semejante a la F. Drag. 35/36 de la que difiere por el hecho de presentar el fondo plano y el punto de unión de éste con la pared formando un ángulo de arista viva por el lado externo, en tanto que por el interno, aunque muy acusado, es redondeado.

Ambos detalles se aprecian en ejemplares sudgálicos de época Claudio-Nerón y Flavia⁷².

PUNTUALIZACIONES CRONOLÓGICAS

En el cuadro adjunto (Cuadro 1), se resume la secuencia inicial de la producción de Andújar en base a los vertederos explorados en los cuatro cortes de la campaña de 1981⁷³. A la hora de redactar estas puntualizaciones en base al citado cuadro se han tenido en cuenta, aparte de los materiales aquí presentados, otros elementos importantes que completan el conocimiento de estas primeras fases de producción como son la presencia (o ausencia) de cerámica ibérica, paredes finas y lucernas, así como, en Terra Sigillata, se hace referencia a unos puntos muy concretos, como son la producción del alfarero M.S. M. y la fabricación de Formas Hemiesféricas decoradas, temas ya tratados ampliamente por Sotomayor en otro lugar⁷⁴, pero que la presente secuencia permite resituar con mayor seguridad.

Las referencias tanto a hispánicas como a importadas se dan abreviadas: TSH para Sigillata Hispánica, TSS para Sigillata Sudgálica, y TSI para la Itálica. La enumeración de paralelos se ha dado ya, para cada forma, en el catálogo, por lo que prescindimos aquí de su repetición.

CORTE 21

Capa I.- Sin importaciones ni nuevas formas; debe fecharse en relación con la cronología aportada por la capa II.

Capa II.- La F. Drag. 19, TSS 1, arroja una cronología entre el cambio de era y el advenimiento de Claudio; la TSS 2, es forma propia del 20-60 d.C., o sea, esencialmente claudia aunque empieza a fabricarse muy pronto dentro del reinado de Tiberio, incluso a fines del de Augusto, continuando su producción hasta comienzos del reinado de Nerón; finalmente la TSS 3 es característica de época Tiberio-Claudio.

En cuanto a la TSH 1, es réplica fiel de un tipo de paredes finas de época Tiberiana, si bien su origen se remonta a Augusto, habiéndose fabricado también a comienzos del reinado de Claudio.

A partir de estos datos creo que puede asignarse con cierta seguridad a esta capa un momento Tiberio-Claudio.

Capa III.- La TSS 4 debe fecharse en Claudio-Vespasiano, aunque su fabricación puede haber continuado hasta época más avanzada dentro de los flavios. La TSH 2, por su parte, debe ponerse en relación con la F. Drag. 11 itálica y sudgálica, cuya producción se escalona en un período de tiempo comprendido entre Augusto y Claudio.

La cronología de esta capa debe centrarse en época claudia; ciertamente la forma sudgálica puede haberse fabricado durante más tiempo, pero la aparición en la misma capa de la copa TSH 2, que se ajusta bastante fielmente a prototipos concretos y que, por tanto, no deben retrotraerse mucho en el tiempo, no creo que permita llevar esta capa a un momento posterior al 60, dándole un margen prudente, desde finales del reinado de Claudio; estando totalmente ausentes, además, elementos de datación, seguros, más tardíos.

Capa IV.- La TSH 4 es relacionable con formas itálicas bien ubicadas en Magdalensberg en un contexto fechable entre 20/25 y \pm 45 d.C., formas que quizás deban considerarse como sus prototipos.

TSH 3 y TSH 5 no tienen prototipos claros, por lo menos hasta el momento; en todo caso el TSH 5 debe verse dentro de este mundo de formas con decoración de barbotina, al igual que el TSH 1 de la capa II.

Teniendo en cuenta la fechación que conviene a las capas II y III, así como la presencia de la TSH 4, puede pensarse para la formación de esta capa en un momento esencialmente Claudio y quizás de comienzos del reinado de Nerón, faltando, por otra parte, elementos susceptibles de una cronología, segura, más baja.

CORTE 22

Capa I.- La TSS 5, aunque en general se fabrica entre el 20 y el 60, es propiamente característica del 20-40; después del 40 su producción en la variante de gran tamaño, que aquí nos ocupa, tiende a decrecer.

La TSH 6 sugiere formas de paredes finas de época Tiberio-Claudio, aunque más esencialmente tiberianas.

Por último, las TSH 7 y TSH 8, presentes también en la capa II del Corte 21, son otras tantas réplicas fieles de un tipo de paredes finas de época tiberiana, aunque su origen se remonta a Augusto y se ha fabricado también a comienzos del reinado de Claudio.

Tenemos pues un momento Tiberio-Claudio para esta capa que, indudablemente, debe correlacionarse con la capa II del Corte 21. Esta correlación viene corroborada, aparte de la contemporaneidad sugerida por elementos susceptibles de una valoración cronológica segura, por la existencia, en ambas capas, de una muy abundante producción de cerámica ibérica así como por la presencia, frecuente, de vasitos de paredes finas que constituyen un aspecto muy concreto, perfectamente aislado, de la producción del alfar.

Capa II.- La TSH 9 debe ponerse en relación, como vimos en el catálogo, con una forma en boga en los talleres del Este, especialmente en Rheinzabern, en época de Antonino. Pero, de ningún modo puede mantenerse esta fechación tan baja para nuestro ejemplar: en primer lugar, porque no se han documentado, en ningún caso, elementos susceptibles de una cronología tan tardía en los vertederos que estudiamos; en segundo lugar porque, aunque no hay importaciones en esta capa, las restantes formas nuevas constatadas en la misma autorizan una datación esencialmente claudia, con margen preclaudio; esta misma datación viene corroborada por la cronología que conviene a las capas I y III.

Por lo que se refiere a la TSH 10, en la capa IV del corte 24 aparece asociada a importaciones sudgálicas de época Claudio-Nerón, aunque su presencia en la capa que ahora nos ocupa deja abierta la posibilidad de que quizás su origen deba remontarse a un momento indeterminado del reinado de Tiberio; me lo hace pensar, por un lado, el hecho de que se trate de una forma que imita tipos ibéricos bien documentados en la producción del alfar; por otro lado la capa III, aunque esencialmente claudia, tira bastante hacia Tiberio.

Finalmente la TSH 11 se inspira, seguro, en la forma Drag. 27; contrariamente a lo dicho por mí en 1976⁷⁵ los nuevos vasos hallados presentan las características de pasta y barniz que definen buena parte de la producción más temprana de Andújar.

En general puede asignarse a esta capa una datación claudia aunque, posiblemente, su punto de partida debe retrotraerse hacia un momento más o menos avanzado del reinado de Tiberio. El conjunto de material, proporción importante de cerámica ibérica y relativa frecuencia de paredes finas, así como de cuencos hemiesféricos decorados, viene a corroborar esta cronología, sugiriendo un momento a caballo entre las capas II y III del Corte 21.

Capa III.- Al igual que la capa anterior es esencialmente claudia.

La TSS 6 es propia de época Tiberio-Claudio en tanto que la TSH 12 presenta un parentesco manifiesto con formas de paredes finas de época esencialmente tiberiana, con origen augústeo y derivaciones esporádicas en tiempos de Claudio.

La casi total ausencia de cerámica ibérica sugiere, no obstante, un momento algo más avanzado en relación con la capa II, moviéndose siempre, por supuesto, dentro de la misma época claudia y quizás de comienzos del reinado de Nerón.

Capa IV.- Poco aporta, por el momento, la presencia de la TSH 13 para la cual no he hallado hasta ahora paralelos ni prototipos claros. Ahora bien, el conjunto de material presente en esta capa: presencia todavía de cerámica ibérica así como decoradas hemiesféricas en TSH, lo mismo que la aparición esporádica de marcas M.S.M., cuya proporción es muy importante en la capa III, lo mismo que en las capas II y sobre todo IV del corte 21, sugieren una cronología semejante a la de la capa anterior, es decir, esencialmente claudia con prolongación probable en época neroniana.

Capas V y VII.- Un indicio importante viene proporcionado por la presencia de la TSH 14 en la capa V y la TSH 15 en la VII ambas relacionables con formas de paredes finas de época de Claudio. No obstante, la total ausencia de cerámica ibérica y decoradas hemisféricas en TSH, así como la desaparición del panorama de M. S.M. sugieren una tendencia a bajar de modo que no creo que sea arriesgado su poner para estas capas un momento Claudio-Vespasiano.

CORTE 23

Capa I.- La TSI 7 es propia de época de Tiberio con posibilidad de perduración hasta comienzos del reinado de Claudio (\pm 45 d.C.). La presencia abundante de cerámica ibérica confirma este momento Tiberio-Claudio para esta capa paralelizable con las capas II, del corte 21 y I del Corte 22.

Capa II.- Una fechación en época de Claudio parece adecuada por la presencia de la TSS 8, claudia, unida a la frecuencia de cerámica ibérica. No cuento con datos que permitan mayores matizaciones.

Capa III.- Las TSS 9 y 10, presentes en esta capa, son esencialmente claudias con perduración hasta Vespasiano.

Sin embargo no creo que sea posible alargar hasta tal punto la datación, tanto por la presencia abundante de cerámica ibérica como por la misma cronología que conviene a la capa IV. En todo caso tenemos un momento esencialmente Claudio con posible perduración en Nerón.

Capa IV.- La TSS 11 es propia del 40-60 d.C., aunque su origen puede remontarse al 25/30.

La TSS 12, 13 y 14 son todas ellas características de época claudia. Por último la TSH 16 se fechó con anterioridad en este mismo yacimiento, a mediados de s.I.

La producción abundante de cerámica ibérica y decoradas hemisféricas así como la presencia de M.S.M. corroboran esta fechación e incluso hacen pensar que la formación de esta capa empezaría en un momento antiguo dentro del reinado de Claudio.

Capa V.- Aunque la falta de importaciones dificulta indudablemente la valoración correcta del material creo que puede proponerse, en base sobre todo a la TSH 18 una fechación en época esencialmente neroniana, aunque el contexto general: abundancia de cerámica ibérica, así como presencia de paredes finas y decoradas hemisféricas, me hacen pensar que el punto de partida de esta capa debe estar todavía en tiempos de Claudio.

Capa VI.- Una cronología Nerón-Vespasiano no parece arriesgada por la presencia de la TSS 15; esta datación no se contradice con la presencia de las TSH 20 y 21, inspiradas en formas itálicas de época de Augusto. La presencia, todavía, de cerámica ibérica así como de decoradas hemisféricas aconseja retrotraer su origen a época de Claudio sin excluir, por otro lado, una posible perduración hasta comienzos del reinado de Domiciano.

Capa VII.- A pesar de la falta de importaciones contamos con un elemento importante que es la presencia de la TSH 22, idéntica a la TSH 19 de la capa V, neroniana en esencia.

Ahora bien, la ausencia casi total de cerámica ibérica de la que solo se documenta algún fragmento excepcional, así como la falta absoluta de decoradas hemiesféricas sugieren cierta posterioridad, en cuanto a inicios, respecto a las capas V y VI, es decir, un momento post-Claudio.

CORTE 24

Capas I y II.- Las cerámicas importadas señalan un momento Tiberio-Claudio para ambas capas (TSS 16 para capa I; TSS 17, TSS 18 y TSI 19 para capa II).

Capa III.- Sin importaciones ni nuevas formas en TSH.

Capa IV.- Se centra, de modo claro, en un momento esencialmente Claudio. Las sudgálicas TSS 20 y TSS 21 son propias de época de Claudio y de Claudio-Nerón respectivamente; la hispánica TSH 23 es claudia con seguridad, con posibilidad de origen en época tiberiana (corte 22, capa II) así como de perduración en época de

Nerón-Vespasiano (Corte 24, capa VI); finalmente la TSH 24 deriva de un tipo de paredes finas de época Tiberio-Claudio, aunque más esencialmente Claudio.

La intensa producción de cerámica ibérica evidenciada en esta capa así como la presencia nada despreciable de paredes finas y decoradas hemiesféricas hacen pensar, de todos modos, en un momento antiguo dentro del reinado de Claudio, quizá con punto de partida, incluso, en época preclaudia; debe mantenerse abierta asimismo la posibilidad de perduración en época de Nerón.

Capa V.- No he hallado, hasta el momento, paralelos o prototipos que permitan una correcta valoración de las TSH 25 y 26. No obstante, teniendo en cuenta la cronología de la capa IV, no creo que sea arriesgado proponer para esta capa un momento Claudio, esencialmente Vespasiano. Esta datación, por otra parte, no se contradice con la presencia excepcional de cerámica ibérica y cuencos hemiesféricos ni con la esporádica de paredes finas presentes en esta capa.

Capa VI.- La TSS 22 apunta a un momento flavio en general, pero otros elementos me hacen pensar que se puede matizar más: la presencia excepcional de cerámica ibérica y paredes finas, así como la no tan excepcional de decoradas hemiesféricas sugiere un origen preflavio, en Claudio-Nerón, lo cual no se contradice con la presencia de la TSH 29, esencialmente claudia, ni con la TSH 28, que evoca tipos itálicos de época augústeo-tiberiana.

Capa VII.- Sin importaciones ni formas nuevas en TSH.

Capa VIII.- A pesar de la ausencia de material importado resultan de gran interés la TSH 35, relacionable con formas gálicas de época flavia y la TSH 36, paralelizable con ejemplares gálicos de época Claudio-Nerón y Flavia. La total ausencia en esta capa de cerámica ibérica así como la presencia excepcional de decoradas hemiesféricas, lo mismo que la rareza de paredes finas permiten pensar en un momento Nerón-Flavio sin que se pueda matizar más a falta de elementos de datación seguros.

* * * * *

La consideración de lo hasta aquí expuesto da pie a plantear una serie de puntos que, en cierto modo, resumen las características y peculiaridades de la producción inicial de Andújar. No obstante, debe quedar claro el carácter hasta cierto punto provisional de estas conclusiones, por llamarlas de algún modo. Tanto Sotomayor como yo misma hemos subrayado en otros lugares⁷⁶ la dificultad que supone y los riesgos que comporta la datación de esta producción en base a la secuencia interna que evidencian los vertederos y por ello hemos procurado mantenernos siempre dentro de límites cronológicos amplios, a fin de evitar valoraciones incorrectas con todo lo que éstas pueden conllevar.

No obstante, el carácter excepcional de los vertederos explorados en la campaña de 1981 por la presencia en los mismos de importaciones bien fechadas, escalonándose en períodos de tiempo muy concretos, creo que obligan a un primer intento de matización y reajuste por lo que se refiere a la producción más temprana del alfar. Insisto en que estos datos deben manejarse con prudencia; están en estudio actualmente otros materiales, que representan otras facetas de la fabricación de este alfar y que se hallan igualmente presentes en esta secuencia inicial (ibérica, común, decoradas hemiesféricas y Drag. 15/17), que de un modo general he utilizado, por lo menos algunos de ellos, al preparar este trabajo, pero cuyo estudio detallado va a enriquecer y completar extraordinariamente, sin duda alguna, esta primera síntesis; por otro lado, el hallazgo de estos productos en contextos estratigráficos que hayan podido ser datados con precisión por medio de otros elementos seguros será quien podrá confirmar y matizar estas conclusiones.

1.- La primera producción de sigillata de Andújar se remonta a época de Tiberio-Claudio, pudiendo proponerse una fecha inicial alrededor del 30 d. C.

2.- Esta primera producción de sigillata

- imita vasitos de paredes finas.
- imita formas itálicas y formas sudgálicas precoces.
- imita formas del repertorio ibérico.
- produce algunas combinaciones personales (por ejemplo la TSH 5 que combina el cuenco hemiesférico con la decoración de barbotina propia de las paredes finas).

3.- Esta primera producción va precedida y es contemporánea de fabricación muy intensa de cerámica ibérica hasta época claudia.

- 4.- Igualmente va unida esta primera producción a la fabricación abundante de paredes finas hasta época claudia; sólo esporádicamente aparecen en época post-claudia.
- 5.- Se fabrican también lucernas contemporáneamente a esta primera producción, rari-ficándose ya en época claudia.
- 6.- Las formas decoradas hemiesféricas⁷⁷ son propias de época Tiberio-Claudio, rarifi-cándose ya en época neroniana.
- 7.- Sin lugar a dudas la producción de M.S.M. se centra en época claudia, aunque segu-ramente su actividad comienza en época Tiberiana.
- 8.- El sensible aumento de número de moldes de época claudia sugiere que en un primer momento no se fabrican formas decoradas en gran abundancia; en cambio su producción sería ya muy importante en tiempos de Claudio.

NOTAS

- 1.- Roca, M.: Sigillata Hispánica producida en Andújar, Jaén 1976, capítulos VI y VII.
- 2.- Sotomayor, M.; Roca, M. y Sotomayor, N.: Los alfares romanos de Andújar (Jaén). Campañas de 1974, 1975 y 1977, "N.A.H.", 6, Madrid 1979, fig. 4, núm. 1 y 2; Fig. 9, núm. 1 y 2; Fig. 33, núm. 4; Fig. 38, núm. 1-5; Fig. 39, núm. 1, 2 y 4; Fig. 40, núm. 1-4. Sotomayor, M.; Roca, M.; Sotomayor, N. y Atencia, R.: Los alfares romanos de los Villares de Andújar (Jaén). (Campañas 1978-79), "N.A.H.", 11, Madrid 1981, Fig. 26, núms. 4 y 6; Fig. 39, núm. 24-26.
- 3.- Wells, C.M.: L'implantation des ateliers de céramique sigillée en Gaule. Problématique de la recherche, "Figlina", 2, 1977, p. 6.
- 4.- Roca, M.: Sigillata Hispánica ..., op. cit. nota 1, p. 34.
- 5.- Sotomayor, M.: Alfares de Sigillata riojanos y alfares de Andújar, "Pyrenae", 13-14, 1977-78, p. 325.
- 6.- Steiger, R.: Tafel zur Farbbezeichnung römischer Keramik "Stiftung pro Augusta Raurica", Basel 1971
- 7.- Fellmann, R.: Basel in Römischer Zeit, Bâle 1955, pp. 85-89. Goudineau, Ch.: La céramique arétine li-sse, "Fouilles de l'école Française de Rome à Bolsena (Poggio Moscini) 1962-1967", IV, Paris 1968, pp. 49 y 291.
- 8.- Mary, G.T.: Die südgallische Terra Sigillata aus Neuss Novaesium I. "Limesforschungen", bol. 6, Ber-lin 1967, p. 15 y Fig. 3, núms. 1-6. Schönberger, H.; Simon, H.G.: Römerlager Rödgen, Berlin 1976, p. 67.
- 9.- Vernhet, A.: Notes sur la terre Sigillée de La Graufesenque. Millau 1975. Chronologie des TS de la Graufesenque. Martin, Th. y Garnier, J.F.: Céramique arétine et sigillée Sud-gauloise précoce d'Excisum à Vi-lleneuve-sur-Lot (Lot-et-Garonne), "Figlina", 2, 1977, p. 151.
- 10.- Vernhet, A.: Notes sur la terre ..., op. cit. nota 9, V. Oswald, F. y Pryce, D.: An Introduction to the Study of Terra Sigillata. London 1920, London 1966; with a Preface and Corrigenda & Addenda by Grace Simp-son, p. 174 y Lám. XLII, núm. 24. Ritterling, E.: Das früh-römische Lager bei Hofheim in Taunus, "Annalen des Vereins für Nassauische Altertumskunde und Geschichtsforschung XL, Wiesbaden 1913, p. 8.
- 11.- Oswald, F. y Pryce, D.: An Introduction ..., op. cit. nota 10, p. 174 y Lám. XLII, núms. 8, 11, 17 y 19, especialmente el núm. 17, de Aislingen. Knorr, R.: Die Terra-Sigillata-Gefässe von Aislingen "Jahr-buch der Historischen Vereins Dillingen" 25, Dillingen 1912, Lám. XV, núm. 17.
- 12.- Oswald, F. y Pryce, D.: An introduction ..., op. cit. nota 10, pp. 174-175; Lám. XLIII, núms. 35, 36 y 37, de épocas Claudio-Vespasiano, Nerón-Flavio y Flavia respectivamente.

- 13.- Oswald, F. y Pryce, D.: An Introduction ..., op. cit. nota 10, p. 171.
- 14.- Vernhet, A.: Notes sur la Terre ..., op. cit. nota 9, V.
- 15.- Martin, Th. y Garnier, J.F.: Ceramique arétine ..., op. cit. nota 9, p. 155.
- 16.- Oswald, F. y Pryce, D.: An Introduction ..., op. cit. nota 10, p. 175. Martin, Th. y Garnier, J.F.: Ceramique arétine ..., op. cit. nota 9, pp. 151-152.
- 17.- Goudineau, Ch.: La ceramique arétine ..., op. cit. nota 7, pp. 303-304 y 308; la incluye entre sus formas tardías que cubren un período entre 13/15 y 35/40 d.C.
- 18.- Schindler, M. y Scheffenegger, S.: Die glatte rote Terra Sigillata vom Magdalensber, Klagenfurt 1977, pp. 142-143.
- 19.- Oswald, F. y Pryce, D.: An introduction ..., op. cit. nota 10, p. 182 y Lám. XLV, núm. 3, de Hofheim. Ritterling, E.: Das frührömische ..., op. cit. nota 10, Lám. XXXI, tipo 2B.
- 20.- Oswald, F. y Pryce, D.: An introduction ..., op. cit. nota 10, pp. 173-175 y Lám. XLIII, núm. 29, de Aislingen y núm. 32 y 35, de épocas de Claudio, Nerón-Vespasiano y Claudio-Vespasiano, respectivamente. Knorr, R.: Die Terra sigillata ..., op. cit. nota 11, Lám. XV, núm. 14.
- 21.- Oswald, F. y Pryce, D.: An introduction ..., op. cit. nota 10, p. 53.
- 22.- Martin, Th. y Garnier, J.F.: Ceramique arétine ..., op. cit. nota 9, p. 155.
- 23.- Oswald, F. y Pryce, D.: An introduction ..., op. cit. nota 10, p. 171 y Lám. XL, núms. 9, 10 y 12, de época claudia, todos ellos de Aislingen. Knorr, R.: Die terra sigillata ..., op. cit. nota 11, Lám. XVI, núms. 10, 12 y 13.
- 24.- Oswald, F. y Pryce, D.: An introduction ..., op. cit. nota 10, p. 182 y Lám. XLV, núms. 10 y 1 de Silchester y Hofheim respectivamente. Ritterling, E.: Das frührömische ..., op. cit. nota 10, Lám. XXXI.
- 25.- Oswald, F. y Pryce, D.: An introduction ..., op. cit. nota 10, p. 182 y Lám. XLV, núm. 10, de Silchester, y núms. 4 y 6 de Hofheim. Ritterling, E.: Das frührömische ..., op. cit. nota 10, p. 205; corresponde a su tipo 2.
- 26.- Oswald, F. y Pryce, D.: An introduction ..., op. cit. nota 10, pp. 174-175 y Lám. XLIII, núm. 29, de Aislingen, Claudio. Knorr, R.: Die terra sigillata ..., op. cit. nota 11, Lám. XV, núm. 14.
- 27.- Oswald, F. y Pryce, D.: An introduction ..., op. cit. nota 10, p. 53.
- 28.- Oswald, F. y Pryce, D.: An introduction ..., op. cit. nota 10, pp. 181-183 y Lám. XLV, núm. 7, de Maguncia, de época Tiberio-Claudio.
- 29.- Oswald, F. y Pryce, D.: An introduction ..., op. cit. nota 10, pp. 173-175 y Lám. XLII, núm. 17, de Aislingen, de época Tiberio-Claudio. Knorr, R.: Die terra sigillata ..., op. cit. nota 11, Lám. XV, núm. 12.
- 30.- Oswald, F. y Pryce, D.: An introduction ..., op. cit. nota 10, pp. 173-175 y Lám. XLII, núms. 16 y 17, de épocas claudia y Tiberio-Claudia respectivamente.
- 31.- Goudineau, Ch.: La ceramique arétine ..., op. cit. nota 7, p. 307.
- 32.- Las fechas en relación con el abandono de ambos campamentos deben tomarse con cautela. Para Haltern, en 1909, S. Loescheke: Keramische Funde in Haltern, "Mitt. der Altertumskommission für Westfalen", 5, propone el 9 d.C., más tarde, A. Oxé: Die Halterner Sigillata Funde seit 1925 "Bodenaltertumer Westfalens", VI 1943, p. 12 y ss, baja su abandono al 16 d.C. Goudineau, Ch.: La ceramique arétine ..., op. cit. nota 7, pp. 310-315, se inclina por la tesis de Oxé. Más recientemente Wells, C.: L'implantation ..., op. cit. nota 3, p. 1 y nota 5 defiende de nuevo la fecha de 9 d.C. propuesta por Loescheke. En relación con Oberhausen Goudineau presenta un "status questionis" en: La ceramique arétine ..., op. cit. nota 7, pp. 310-315.
- 33.- Schindler, M. y Scheffenegger, S.: Die glatte rote Terra ..., op. cit. nota 18, Lám. 59, núms. 7 y 8.
- 34.- Oswald, F. y Pryce, D.: An introduction ..., op. cit. nota 10, p. 182 y Lám. XLV, núm. 10, de Silchester, Claudio y núm. 1, de Hofheim, también Claudio. Ritterling, E.: Das frührömische ..., op. cit. nota 10, Lám. XXXI.
- 35.- Oswald, F. y Pryce, D.: An introduction ..., op. cit. nota 10, p. 175 y Lám. XLIII, núm. 28, de Aislingen, Claudio; 30, el más próximo al nuestro, de Colchester también Claudio, y 33, de Maguncia, Claudio-Vespasiano.
- 36.- Oswald, F. y Pryce, D.: An introduction ..., op. cit. nota 10, p. 59. Vernhet, A.: Creation flavienne de six services de vaisselle à La Graufesenque, "Figlina", 1, 1976, p. 22.

- 37.- Marabini Moevs, M.T.: The Roman Thin Walled Pottery from Cosa (1949-1954), "Memoirs of the American Academy in Rome", vol. XXXII, American Academy in Rome, 1973, núm. 339, pp. 181-182; pertenece a su forma XLII.
- 38.- Roca, M.: Sigillata hispánica ..., op. cit. nota 1, catálogo de punzones, núm. 621; en FD 67 aparece en cuenco hemisférico metopado del estilo de M.S.M., asociado a la palmeta núm. 415.
- 39.- Roca, M.: Sigillata hispánica ..., op. cit. nota 1, catálogo de punzones, núm. 507.
- 40.- Oswald, F. y Pryce, D.: An introduction ..., op. cit. nota 10, Lám. XIX, núm. 1 de la necrópolis de época augustea de Roanne; Lám. XXIX, núm. 7, de Neuss, tiberiano; Lám. XXI, núm. 1, de Hofheim, de época claudia.
- 41.- Knorr, R.: Töpfer und Fabriken verzierter Terra Sigillata des Ersten Jahrhunderts, Stuttgart 1919, Láms. 1C; 2D, E, F y J; 3M, N, O y P, todos ellos ejemplares de época tiberiana.
- 42.- Roca, M.: Sigillata hispánica ..., op. cit. nota 1, pp. 86 y 87.
- 43.- Schindler, M. y Scheffenegger, S.: Die glatte rote ..., op. cit. nota 18, Lám. 49, especialmente el núm. 9, firmado ATTICUS, de taller padano; su aparición en el complejo VII indica una cronología entre 20/25 y 45 d.C.
- 44.- Marabini Moevs, M.T.: The Roman Thin Walled ..., op. cit. nota 37, pp. 182-183; dentro de su forma LXI, de época Tiberio-Claudio, se corresponde con la variante núm. 359, específicamente tiberiana; en nuestro vaso la doble moldura que presenta el citado núm. 359 en la parte superior de la pared, se ha transformado en dos ranuras en tanto que la carena, en el punto de unión pared/fondo, se ha hecho más marcada.
- 45.- Marabini Moevs, M.T.: The Roman Thin Walled ..., op. cit. nota 37, pp. 181-182, núm. 339; puede haberse fabricado hasta comienzos del reinado de Claudio "... our cups (F. XLII) no longer were produced after the end of the Tiberian period".
- 46.- Marabini Moevs, M.T.: The Roman Thin Walled ..., op. cit. nota 37, pp. 193-194, núm. 372.
- 47.- Mezquiriz, M.A.: Terra Sigillata Hispanica, Valencia 1961, I, p. 66.
- 48.- Oswald, F. y Pryce, D.: An introduction ..., op. cit. nota 10, pp. 198-199.
- 49.- Marabini Moevs, M.T.: The Roman Thin Walled ..., op. cit. nota 37, p. 131; la relaciona con su forma XLII y la fecha, a falta de mejores datos, en base a esta última proponiendo una cronología Augusto-Tiberio, especialmente el último; es muy rara en época de Claudio.
- 50.- Marabini Moevs, M.T.: The Roman Thin Walled ..., op. cit. nota 37, pp. 193-194; especialmente su número 375.
- 51.- Roca, M.: Sigillata hispánica ..., op. cit. nota 1, p. 86.
- 52.- Mezquiriz, M.A.: Terra sigillata ..., op. cit. nota 47, I, p. 115.
- 53.- Coincidencias de punzones así como de ciertos tipos, por otra parte ausentes en el resto de la producción peninsular, permiten suponer, cada vez con más insistencia, que el centro de Granada fue una sucursal del de Andújar. Roca, M.: Algunas consideraciones en torno a las influencias itálicas en la Sigillata hispánica, "Cuadernos Preh. Gr.", 3, pp. 285-302, Granada 1978, nota 31.
- 54.- Serrano Ramos, E.: Sigillata hispánica de los hornos de Cartuja (Granada), "Studia Archaeologica", 57, Valladolid 1979, p. 38 y Fig. 15, núm. 111; de E. Serrano tomamos la definición del tipo.
- 55.- Me remito al trabajo citado, nota 54, de E. Serrano para esta cuestión.
- 56.- Vertet, H.: Manches de patères ornés en céramiques de Lezoux, "Gallia", XXX, 1972, pp. 5-40; piensa en prototipos de origen lyonés, hipótesis que actualmente no puede mantenerse.
- 57.- Lauxerois, R. y Vernhet, A.: Patères a manche orné en céramique de la Graufesenque, "Figlina", 2, 1977, pp. 13-17, especialmente p. 16; como muy bien dicen los autores, hoy por hoy se fechan mejor las copias en cerámica que los originales metálicos.
- 58.- Sotomayor, M.: Alfar romano en Granada, "IX C.A.N.", Zaragoza 1966, pp. 367-373; se refiere a Bettermann, K.: Die bemalte Keramik der frühen römischen Kaiserzeit im Rheinischen germanien, "Saalburg Jahrb.", VIII, 1934, pp. 97-129, especialmente pp. 113-128 "Rotbemalte Gruppe der Wetterau".
- 59.- Goudineau, Ch.: La ceramique aretine ..., op. cit. nota 7, pp. 114-115, núms. B-3-63 a B-3-66, pp. 278-279, en horizonte fechable en 80/70-30 a.C., incluidas, por tanto, dentro de sus formas arcaicas; núm. B-2C-74 a B-2C-76, p. 286, en horizonte fechable entre ± 30 a.C. y 15/12 a.C., en una facies de formas precoces. Schindler, M. y Scheffenegger, S.: Die glatte rote Terra ..., op. cit. nota 18, tipos semejantes en Lám. 6a, núm. 7, del complejo II, fechable hasta 10/15 a.C.; se documentan también en los complejos III y IV, hasta ± 15 d.C. por tanto; más semejante en Lám. 18, núm. 4, igualmente del complejo III, este sin paralelos en Bolsena.

- 60.- Roca, M.: Sigillata hispánica ..., op. cit. nota 1, pp. 85-86.
- 61.- Roca, M.: Sigillata hispánica ..., op. cit. nota 1, pp. 73-77.
- 62.- Roca, M.: Sigillata hispánica ..., op. cit. nota 1, pp. 76-77.
- 63.- Marabini Moevs, M.T.: The Roman thin Walled ..., op. cit. nota 37, p. 182, núm. 359. Considera su forma LXI como variante de la F. XLII, aunque subraya que dicha F. LXI se aproxima más a prototipos metálicos por la presencia de labio moldurado.
- 64.- Marabini Moevs, M.T.: The Roman Thin Walled ..., op. cit. nota 37, pp. 206-207, núm. 397.
- 65.- Oswald, F y Pryce, D.: An introduction ..., op. cit. nota 10, pp. 65 y 66.
- 66.- Roca, M.: Sigillata Hispánica ..., op. cit. nota 1, pp. 86-87.
- 67.- Schindler, M. y Scheffenege, S.: Die glatte rote terra ..., op. cit. nota 18, pp. 136-138, Lám. 49.
- 68.- Mezquiriz, M.A.: Terra sigillata ..., op. cit. nota 47, I, p. 69, Lám. 17.
- 69.- Oswald, F. y Pryce, D.: An introduction ..., op. cit. nota 10, pp. 201-202; Ludowice, W.: Romische Ziegel-Gräber. Katalog IV meiner Ausgrabungen in Rheinabern, 1908-1912, p. 277.
- 70.- Vernhet, A.: Creation flavienne ..., op. cit. nota 36, pp. 13-27.
- 71.- Vernhet, A.: Creation flavienne ..., op. cit. nota 36, pp. 16-17; cita como ejemplos dentro de la producción de los talleres del Centro y del Este, los ejemplares publicados por Oswald, F. y Pryce, D.: An introduction..., op. cit. nota 10, Lám. LIX, núms. 2, 3 y 4, que son genuinas formas Ludowici Tb.
- 72.- Oswald, F. y Pryce, D.: An introduction ..., op. cit. nota 10, pp. 192-193, Lám. LIII, núm. 1 de Colchester, 6 de Margidunum y 20 de Leicester.
- 73.- Roca Roumens, M. y Sotomayor Muro, M.: Los alfares romanos de Los Villares de Andújar (Jaén). Campaña 1981, "N.A.H.", en prensa.
- 74.- Sotomayor, M.: Marcas y estilos en la sigillata decorada de Andújar, Jaén, 1977.
- 75.- Roca, M.: Sigillata hispánica ..., op. cit. nota 1, p. 40.
- 76.- Sotomayor, M.: Alfares de sigillata ..., op. cit. nota 5, p. 325; Roca, M.: Sigillata hispanica ..., op. cit. nota 1, p. 9.
- 77.- Sotomayor, M.: Alfares de sigillata ..., op. cit. nota 5, p. 325.