

## NUEVAS APORTACIONES AL CONOCIMIENTO DE LAS INDUSTRIAS DEL PALEOLITICO SUPERIOR EN LA PROVINCIA DE GRANADA

ISIDRO TORO, MARCIANO ALMOHALLA y MANUEL ARGAMASILLA

En un artículo anterior publicado en esta misma revista<sup>1</sup>, dábamos a conocer la noticia del descubrimiento de varios yacimientos pertenecientes al Paleolítico Superior en la Provincia.

Con este descubrimiento se abría un campo de investigación de suma importancia: el de la identificación, estudio, clasificación y establecimiento de la secuencia evolutiva que presentan dichas industrias en la Provincia de Granada.

Como señalábamos, estas industrias habían sido un punto oscuro en la secuencia cultural de la Prehistoria granadina; aunque existían diversos datos y notas aisladas, estos no rellenaban esa inmensa laguna al revelarse escasos e inciertos, siendo pues nuestro trabajo el que sentaba las primeras bases sólidas para el desarrollo del objetivo antes expuesto.

Para nosotros, hoy día éste debía ser uno de los objetivos prioritarios de las investigaciones sobre el Paleolítico en la Provincia, y como tal lo hemos asumido, pasando a ser el eje de nuestras investigaciones\*. En la primera fase estamos realizando prospecciones sistemáticas en las zonas de alrededor de los yacimientos descubiertos, con vistas a establecer un mapa de dispersión de dichas culturas, primero en estas zonas y posteriormente en toda la Provincia.

Fruto de estos trabajos<sup>2</sup>, hemos obtenido una serie de nuevos datos que permiten un importante avance en nuestro estudio y de los cuales presentamos aquí un pequeño resumen.

\* Agradecemos a Dña. Angela Mendoza Eguaras, Directora del Museo Arqueológico, el haber incluido nuestros trabajos dentro de los Planes de Investigación de dicho Centro, así como el inestimable apoyo e interés con que sigue el desarrollo de los mismos.

## SITUACION, ORIGEN Y DESCRIPCION DE LOS HALLAZGOS

Presentamos aquí los nuevos hallazgos realizados en el Pantano de Cubillas. Se trata de un conjunto de materiales líticos y óseos compuesto de 33 útiles, 104 lascas y fragmentos de lasca, 109 hojas, hojitas y fragmentos de ellas y 47 núcleos y fragmentos, así como un fragmento de posible azagaya. Este material fue recogido por nosotros en las proximidades del abrigo del Pantano de Cubillas (Fig. 1), donde aparecieron los restos que publicamos en el artículo precedente<sup>3</sup>.

La entrega de dos puntas escotadas/de muesca y dos truncaduras oblicuas procedentes del lugar, que formaban parte de una colección particular<sup>4</sup>, nos llevó a realizar una visita a un sector nuevo del yacimiento, en el que observamos el deprimente espectáculo de numerosos hoyos realizados por clandestinos (Lám. Ib), que alcanzaban dimensiones de hasta 2 x 1 mts. En estos se observaban montones de piezas líticas que habían sido abandonadas una vez seleccionadas las más vistosas. Inmediatamente procedimos a la recogida de todos los restos allí presentes que son los que forman el conjunto de materiales aquí presentados.

Todos los materiales recogidos pertenecen a un conjunto homogéneo, caracterizado de un lado, por presentar una gruesa capa de concreción y, de otro, por su indudable procedencia estratigráfica, según pudimos observar en uno de estos hoyos realizado aprovechando un talud del terreno, donde había quedado al aire una parte de la estratigrafía del yacimiento (Fig. 2).

En otro hoyo, realizado a unos 5 m. de distancia, a una profundidad de 3 m. se observaba otro estrato de las mismas características que los anteriores. Los clandestinos, al parecer, habían detectado estos estratos, saqueándolos sistemáticamente según los descubrían, siguiéndolos linealmente.

## GEOMORFOLOGIA Y ESTRATIGRAFIA DEL YACIMIENTO

El yacimiento del Pantano de Cubillas, está inmerso en los depósitos cuaternarios que ocupan una cuenca triangular comprendida entre Deifontes, al N., Albolote, Peligros, al S., y Pinos Puente, al SW.; o sea con Sierra Elvira en la base, Sierra de Cogollos Vega en el lado E. y Sierra de Moclín en el NW.

A ella sale el río Cubillas después de recibir el Colomera y el Frailes para vertirse en el Genil.

Esta cuenca ofrece el aspecto de haber estado cerrada en tiempos relativamente recientes, como puede deducirse de los niveles de turbas, arcillas y arenas de Calicasas, coronados por dos o tres metros de detritus muy ricos en conchas de moluscos lacustres<sup>5</sup>.

Episodios lacustres de este tipo parecen ser en algunos casos la continuidad de las facies torrenciales de conglomerados y arcillas que cubriendo materiales Pontienes unifican el régimen estratigráfico de toda la vega granadina hasta el presente<sup>6</sup>.

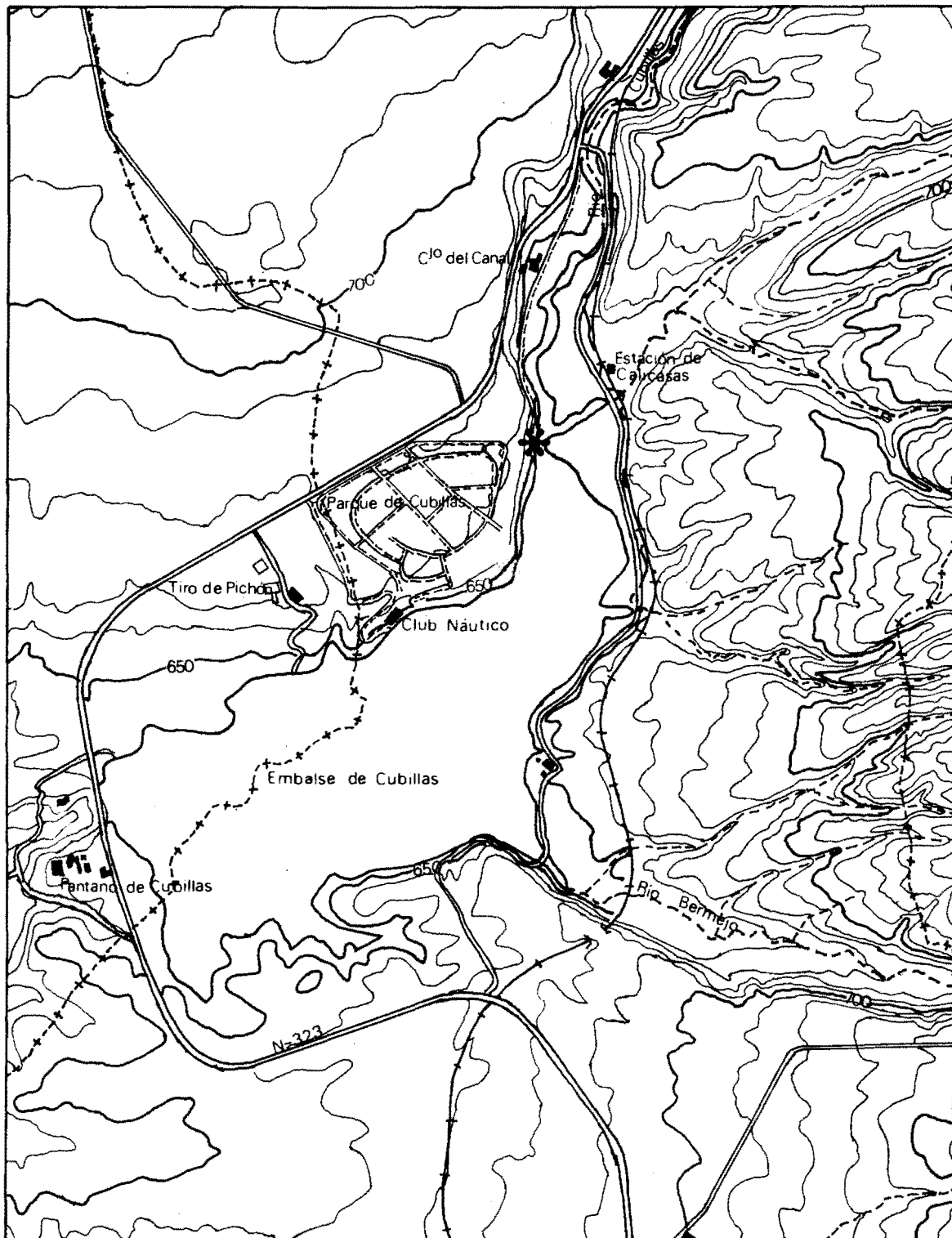


Fig. 1.- Situación del yacimiento.

La secuencia estratigráfica que presentamos se ha obtenido del gran hoyo realizado por los excavadores clandestinos (Lám. Ib). Dicho corte nos ofrece los siguientes niveles de techo a muro (Fig. 2):

<u>Nivel</u>	<u>Descripción</u>	<u>Potencia</u>
1	Nivel conglomerático formado por cantos muy redondeados de 10-15 cms. de diámetro, donde la matriz es muy escasa. Presenta gran continuidad a escala de afloramiento.	50 cms.
2	Nivel marrón claro formado por una matriz muy abundante de textura fina que engloba cantos redondeados de unos 5 cms. de diámetro.	25 cms.
3	Nivel marrón terroso con intercalaciones blancuzcas; está formado por cantos subredondeados de unos 4 cms. de diámetro, algunos con pátina de limonita, y por una matriz abundante que llega a disminuir en las intercalaciones.	14 cms.
4	Nivel rojizo de textura intermedia entre las capas 8 y 7. Presenta estructura en agregados; es bastante continuo a escala de afloramiento.	5 cms.
5	Nivel marrón terroso con cantos subredondeados de hasta 10 cm. de diámetro y matriz abundante. Algunos cantos están recubiertos por una pátina negra.	15 cms.
6	Nivel marrón rojizo de textura intermedia entre las capas 8 y 7. El muro es bastante irregular y erosivo, por lo que llega a ponerse en contacto con la capa 8 y cortar a la capa 7.	4-15 cms.
7	Nivel amarillento-rojizo formado por cantos subredondeados de hasta 14 cms. de diámetro y por una matriz de color marrón y de textura fina. Los cantos están bastante alterados y presentan una pátina de óxidos de hierro y limonita que dan el color característico a la capa. Se observan lentejones, de 25 x 10 cms. en sección, de colores más claros donde los cantos están mucho más alterados	12 cms.
8	Alternancia de lentejones, más o menos continuos, de color oscuro y marrón claro que llegan a imbricarse y a relevarse tanto en la horizontal como en la vertical. Presentan una textura bastante fina con algunos cantos subangulosos esporádicos de unos 5 cms. de diámetro. Hay que destacar la presencia de material lítico (arqueológico) ligado a los niveles oscuros. Los lentejones pueden alcanzar una potencia máxima de unos 6 cms., siendo la total superior a 25 cms. ya que en el perfil no aflora el muro.	+ 25 cms.

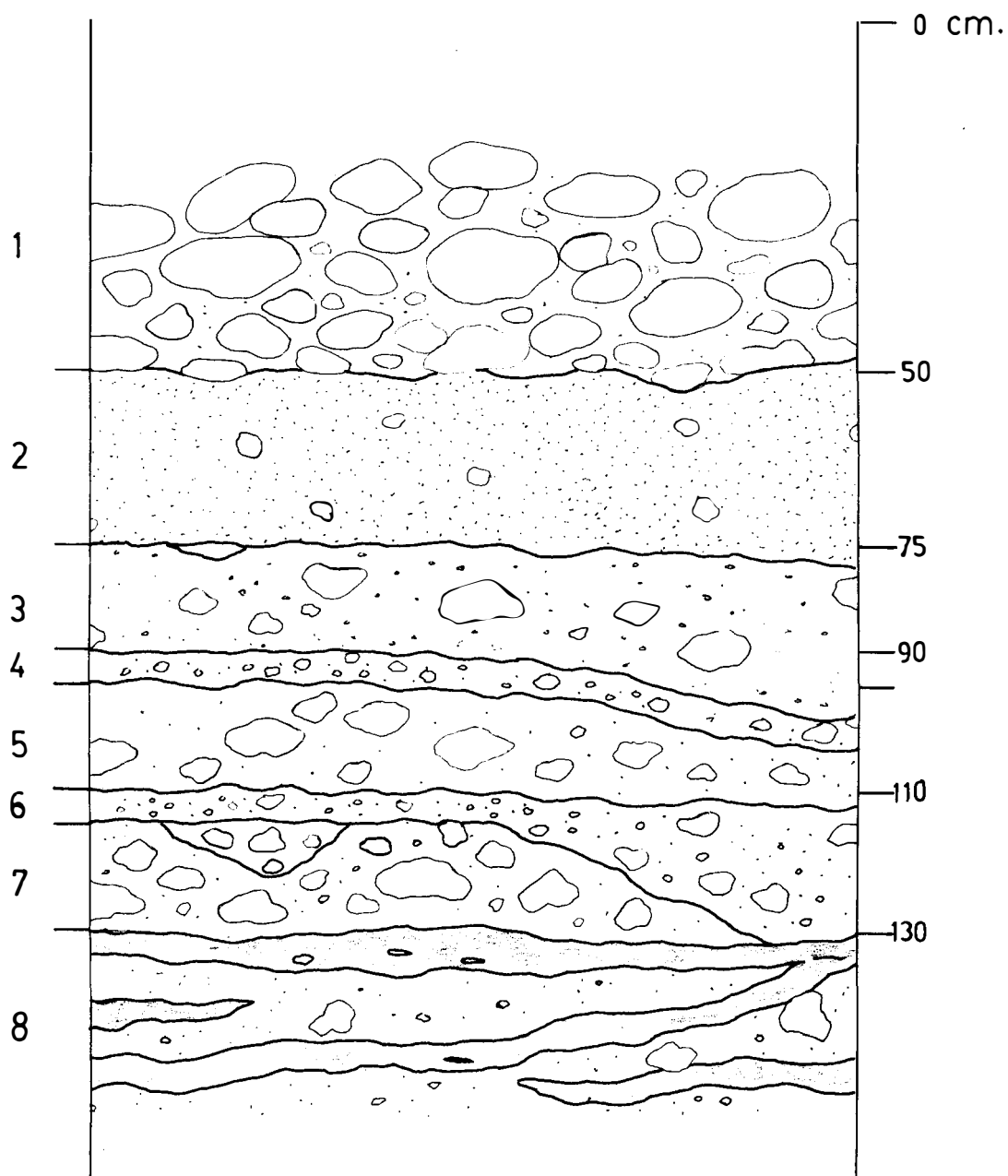


Fig. 2. Estratigrafía del yacimiento.

## ESTUDIO DE LA INDUSTRIA

### Industria Lítica

Su estudio ha sido realizado siguiendo la metodología propuesta por Sonnevile-Bordes para las Industrias del Paleolítico Superior<sup>7</sup>.

La descripción y estudio de los materiales aquí presentados se ha realizado por grupos para evitar las tediosas e interminables listas-inventario, de poca utilidad para los fines que nos proponemos alcanzar con la publicación de esta nota.

### Raspadores.

Grupo compuesto por seis piezas, dos en extremo de hoja espesa, fracturadas en su extremidad proximal (Fig. 3, núms. 1 y 2); dos en extremo de hojas completas (Fig. 3, núms. 3 y 4); uno espeso en hocico ligeramente desviado, realizado sobre hoja fracturada en la extremidad proximal (Fig. 3, núm. 5); y un raspador nucleiforme (Fig. 3, núm. 6).

### Becs y Perforadores.

Un perforador roto (Fig. 4, núm. 1) realizado sobre hoja de sílex de color beige, que presenta una pequeña porción de cortex en la zona proximal del borde izquierdo; dos becs, uno sobre hoja de cresta apuntada (Fig. 4, núm. 2) y otro sobre hoja (Fig. 4, núm. 3) que presenta dos pequeñas escotaduras sobre la cara inferior y superior del borde derecho.

### Buriles.

Seis piezas: dos buriles diedros de ángulo (Fig. 4, núms. 4 y 5); tres buriles de ángulo sobre fractura, uno doble sobre hoja (Fig. 4, núm. 6), uno sobre lasca (Fig. 4, núm. 7) y uno sobre fragmento de plaqueta de reavivado de núcleo, que aún conserva sobre uno de sus bordes restos de la preparación del plano de percusión (Fig. 4, núm. 9); un buril nucleiforme realizado sobre fragmento de núcleo de hojitas (Fig. 4, núm. 8).

### Útiles de borde abatido.

Una hojita de borde abatido parcial, realizada en sílex de color negro, fracturada en ambas extremidades (Fig. 5, núm. 5) y una hoja de borde abatido total (Fig. 5, núm. 4).

### Piezas truncadas.

Una pieza con truncadura derecha sobre una hoja de pequeño tamaño (Fig. 5, núm. 6); una truncadura cóncava (Fig. 5, núm. 7) realizada sobre hojita con retoque continuo sobre la cara inferior del borde izquierdo; y una truncadura oblicua inversa (Fig. 5, núm. 8) realizada sobre una hoja de preparación reflejada. Dos piezas presentando una truncadura muy oblicua realizada con retoques abruptos que dan lugar a una extremidad distal apuntada por una especie de escotadura distal izquierda, la cual le imprime un carácter muy peculiar (Fig. 5, núms. 9 y 10).

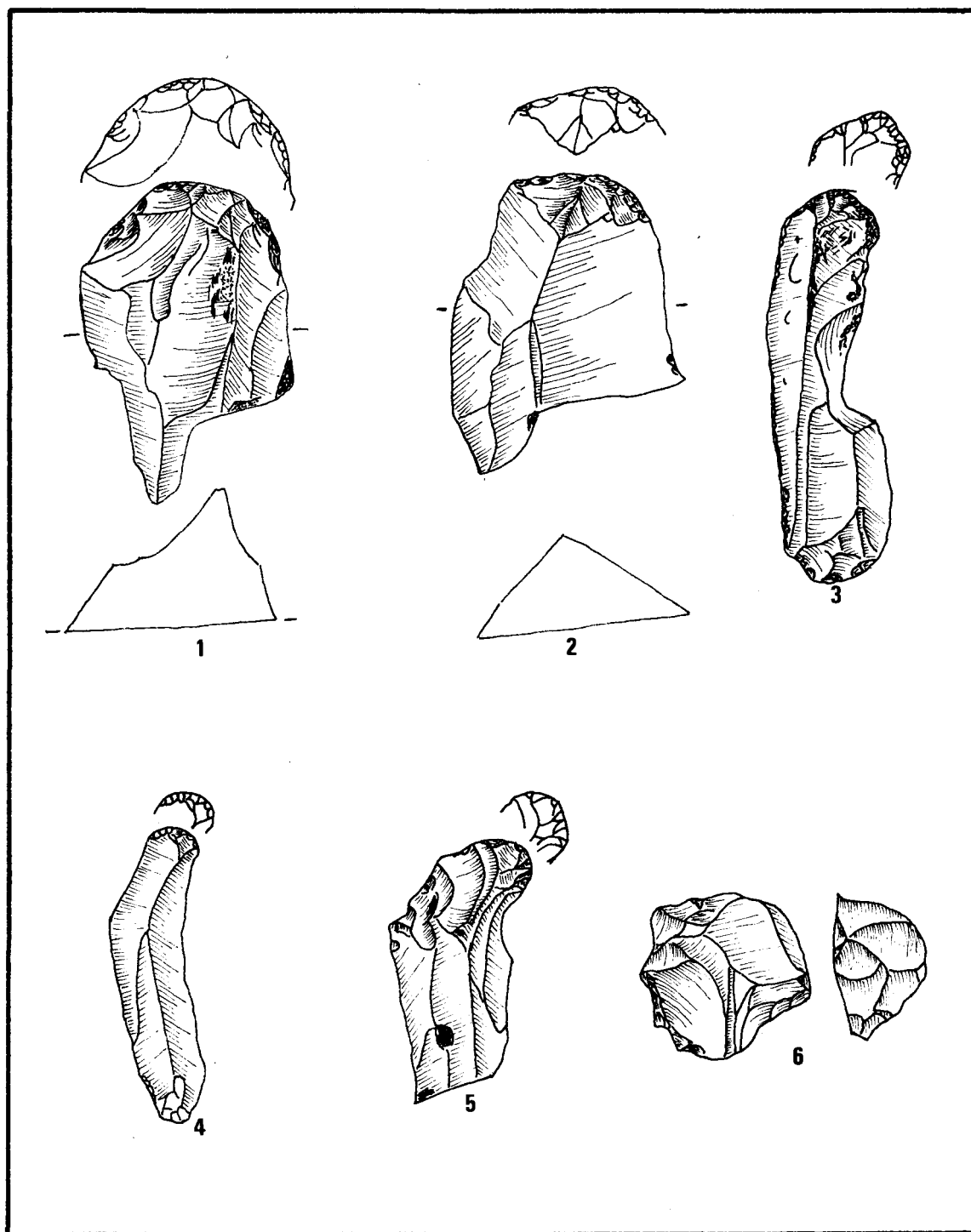


Fig. 3.- Industria lítica del Pantano de Cubillas.

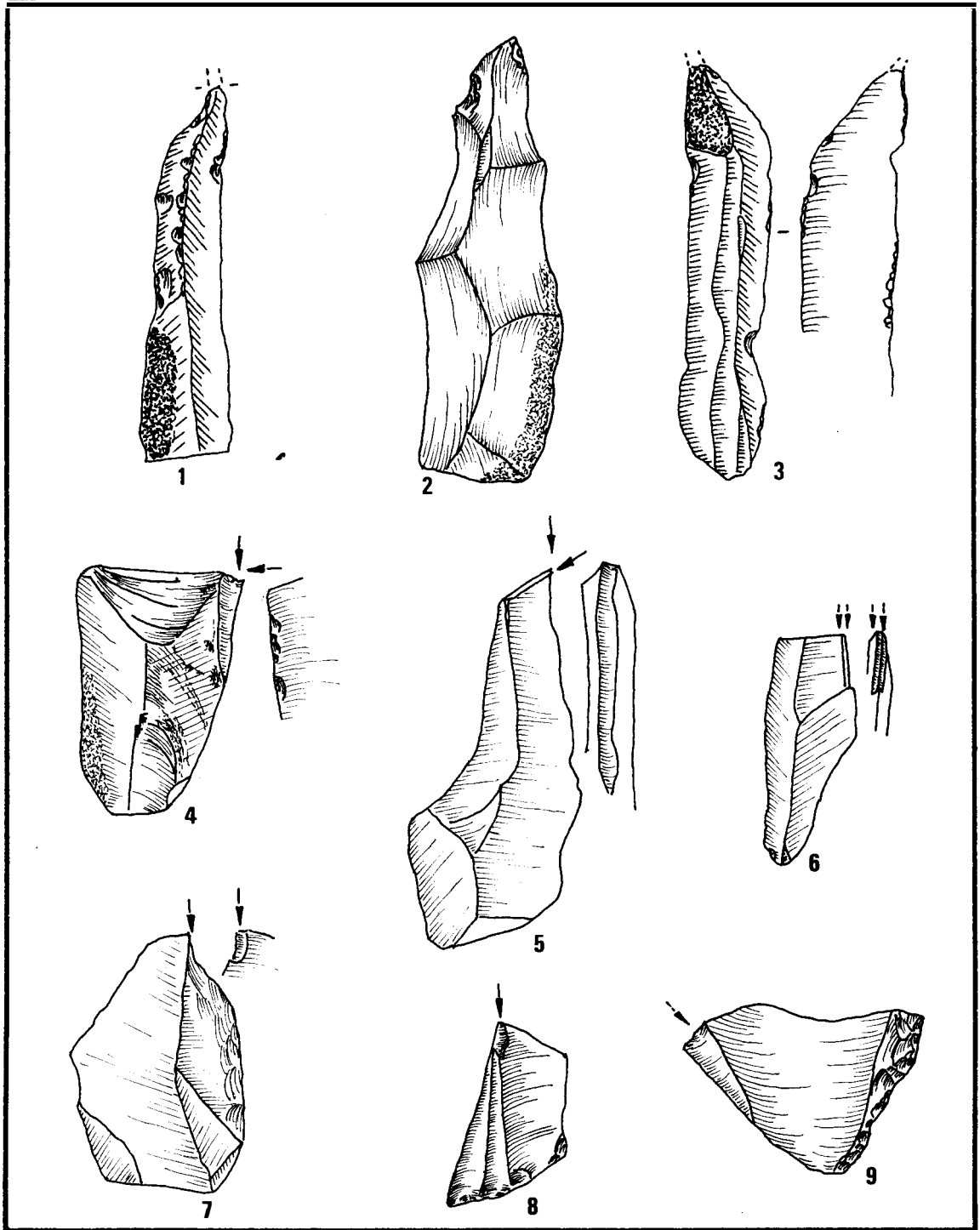


Fig. 4.- Industria lítica del Pantano de Cubillas.



**Puntas de muesca.**

Presentamos dos puntas de muesca (Fig. 5, núms. 1 y 2) y un fragmento de otra (Fig. 5, núm. 3) que excepcionalmente presenta la escotadura en el borde izquierdo. Ambas puntas de muesca presentan la escotadura realizada por retoques abruptos en el lado derecho y el borde izquierdo abatido por retoques del mismo tipo.

**Hojas retocadas.**

Cuatro piezas con retoque continuo sobre un borde, realizadas sobre hojas y fragmentos de hoja (Fig. 5, núms. 11, 12, 13 y 15). Una de éstas presenta el retoque en el borde izquierdo sobre la cara inferior (Fig. 5, núm. 11). Una pieza con retoque continuo sobre los dos bordes (Fig. 5, núm. 16), afectando a la totalidad del borde izquierdo y a la zona proximal del borde derecho, debido a la presencia de una fractura oblicua distal.

**Piezas varias.**

Un pico (Fig. 6, núm. 1); dos piezas con muesca; tres denticulados (Fig. 6, núms. 2, 3 y 4) y tres raederas (Fig. 6, núms. 5, 6 y 7), una de las cuales presenta un retoque cubriente subparalelo sobre la cara inferior (Fig. 6, núm. 5).

**Núcleos y piezas no retocadas.**

Se recogieron 16 núcleos de los tipos siguientes: 7 amorfos, 7 globulares, 1 piramidal y 1 bipolar, en sílex de colores grís y beige. También fueron recogidos 27 fragmentos y tres bordes de núcleo.

Las lascas, hojas, hojitas y fragmentos suman un total de 213 piezas. El estudio de los talones de estas piezas queda reflejado en el siguiente cuadro.

	Talones							Total
	Lisos	Diedros	Facetado	Puntiforme	Cortical	Suprim	Rotos	
<b>Lascas</b>	<b>46</b>	<b>2</b>	<b>—</b>	<b>4</b>	<b>16</b>	<b>—</b>	<b>9</b>	<b>78</b>
<b>Frag. de Lasca</b>	<b>1</b>	<b>—</b>	<b>—</b>	<b>—</b>	<b>—</b>	<b>—</b>	<b>5</b>	<b>25</b>
<b>Hoja</b>	<b>30</b>	<b>1</b>	<b>1</b>	<b>6</b>	<b>1</b>	<b>—</b>	<b>7</b>	<b>46</b>
<b>Frg. de Hoja</b>	<b>2</b>	<b>—</b>	<b>—</b>	<b>—</b>	<b>—</b>	<b>2</b>	<b>2</b>	<b>54</b>
<b>Hojitas</b>	<b>3</b>	<b>—</b>	<b>—</b>	<b>3</b>	<b>—</b>	<b>1</b>	<b>—</b>	<b>7</b>
<b>Frg. de Hojita</b>	<b>—</b>	<b>—</b>	<b>—</b>	<b>—</b>	<b>—</b>	<b>—</b>	<b>—</b>	<b>2</b>

El grueso del material está realizado en sílex de colores grís, beige, melado, verdoso, rojizo y blanquecino, excepto dos lascas realizadas en caliza y dos sobre cortex.

En cuanto a las alteraciones es de señalar la presencia de 8 lascas con indicios de estar quemadas, en tres de ellas se observaron las típicas cúpulas de acción térmica y una presenta fisuras de gelifracción.

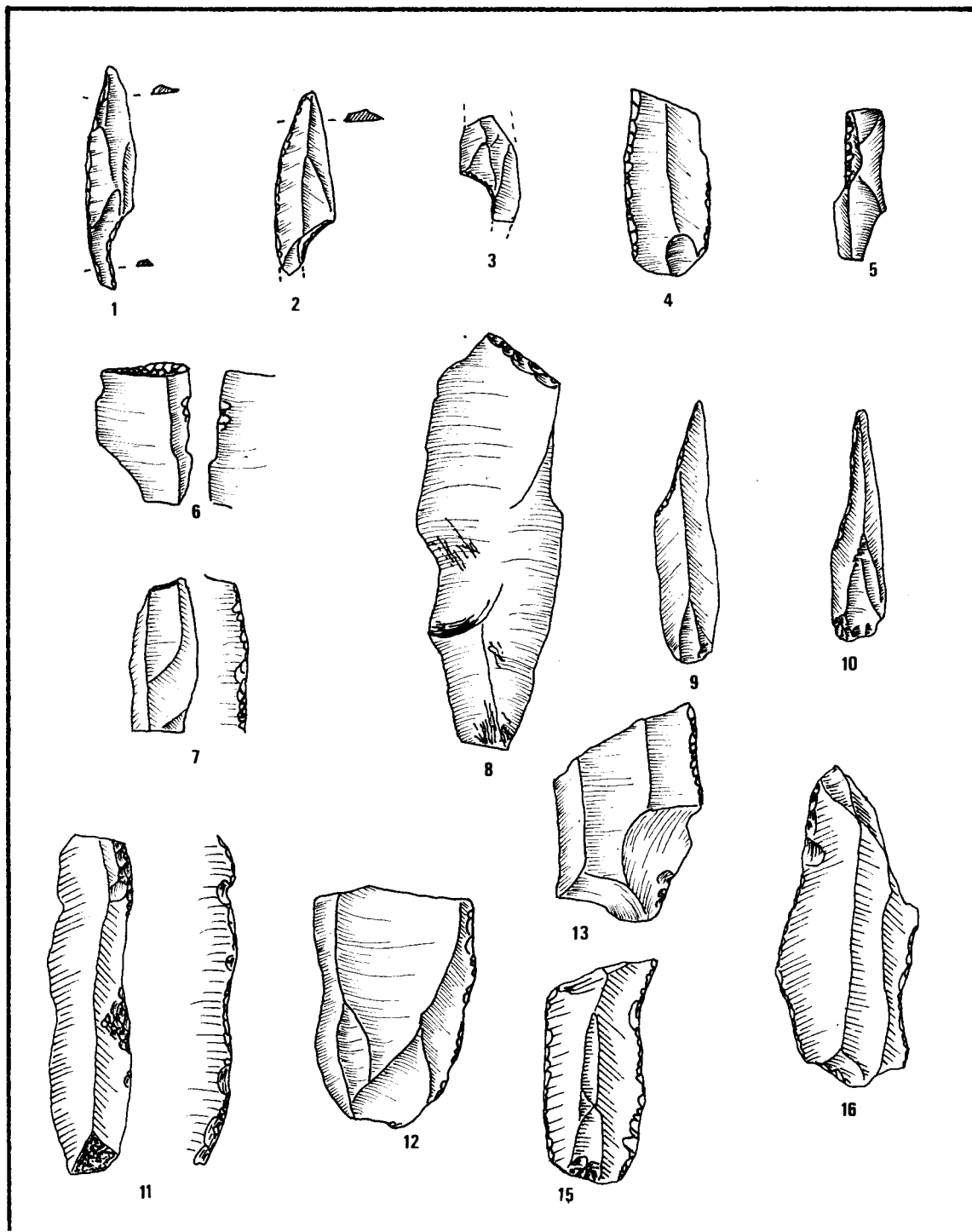


Fig. 5. Industria lítica del Pantano de Cubillas.

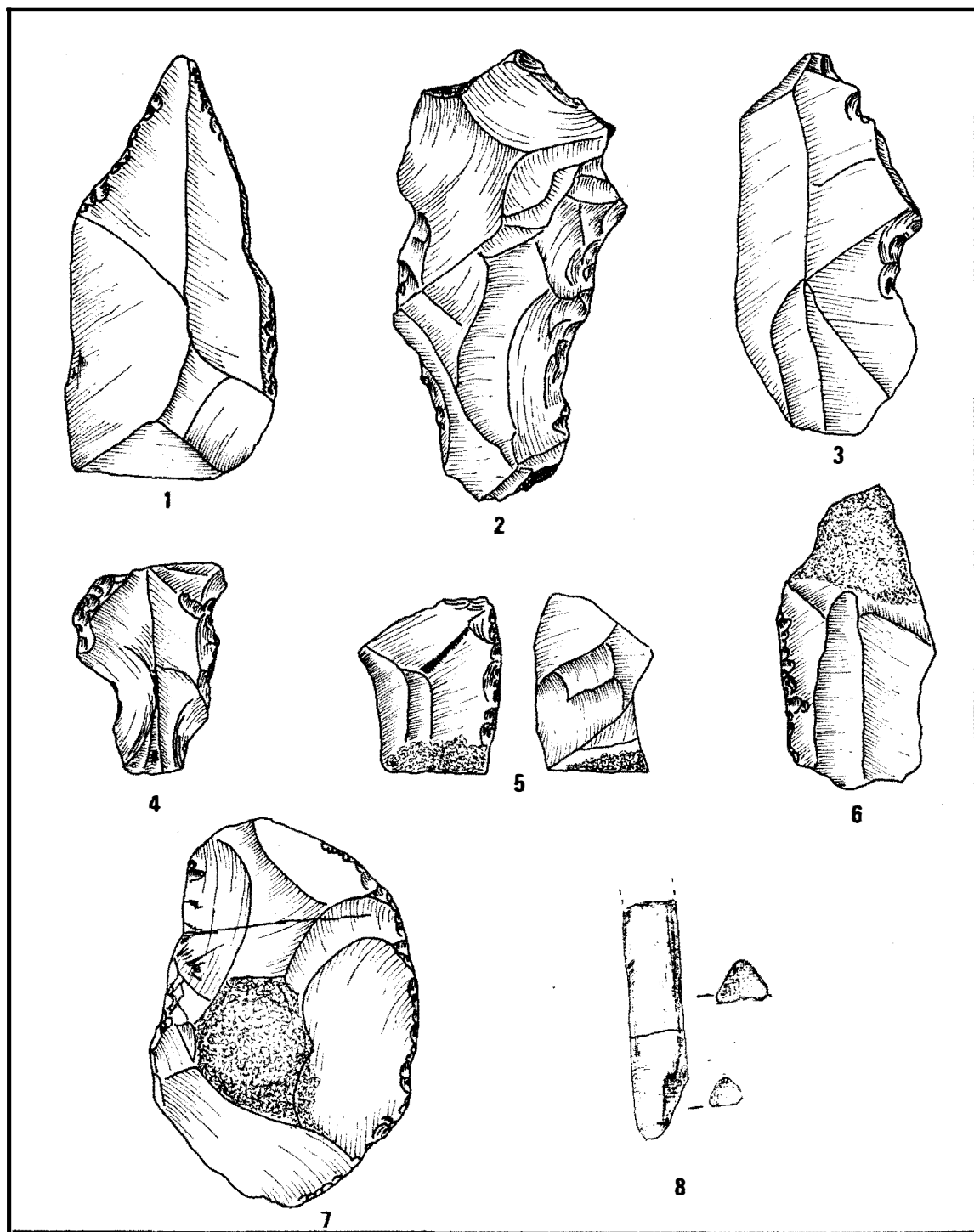


Fig. 6. Industria lítica y ósea del Pantano de Cubillas.

### Industria Osea

La única industria ósea encontrada en el yacimiento se reduce a un fragmento de extremidad proximal de azagaya con inicio de base cónica de sección triangular con aristas redondeadas. La pieza está realizada sobre un fragmento de diáfisis.

### CONCLUSIONES

La industria de este yacimiento resulta en general bastante homogénea. Definida por la presencia de puntas escotadas o de muesca, asociadas a raspadores en extremo de hoja, buriles sobre fractura, abundantes piezas truncadas y hojas rotocadas, se observan una serie de ausencias muy significativas. La ausencia, hasta el momento, de puntas de la Gravette, macro o microlíticas, entre los materiales del yacimiento, unida a la de buriles sobre truncadura retocada, nos inclina a excluir esta industria del Perigordense Superior o evolucionado, al no darse en este la típica asociación de microgravettes y puntas escotadas de muesca que se observa tanto en su secuencia clásica<sup>8</sup>, como en la mediterránea, donde las encontramos en el estrato VIII de Mallaetes, en Valencia<sup>9</sup> y en el Higuerón en Málaga<sup>10</sup>.

Más próxima a la industria de este yacimiento consideramos la de los estratos III-II-I de la cata Este de Mallaetes, con sus puntas escotadas, hojitas de dorso abatido, buriles sobre fractura y hojas retocadas<sup>11</sup>.

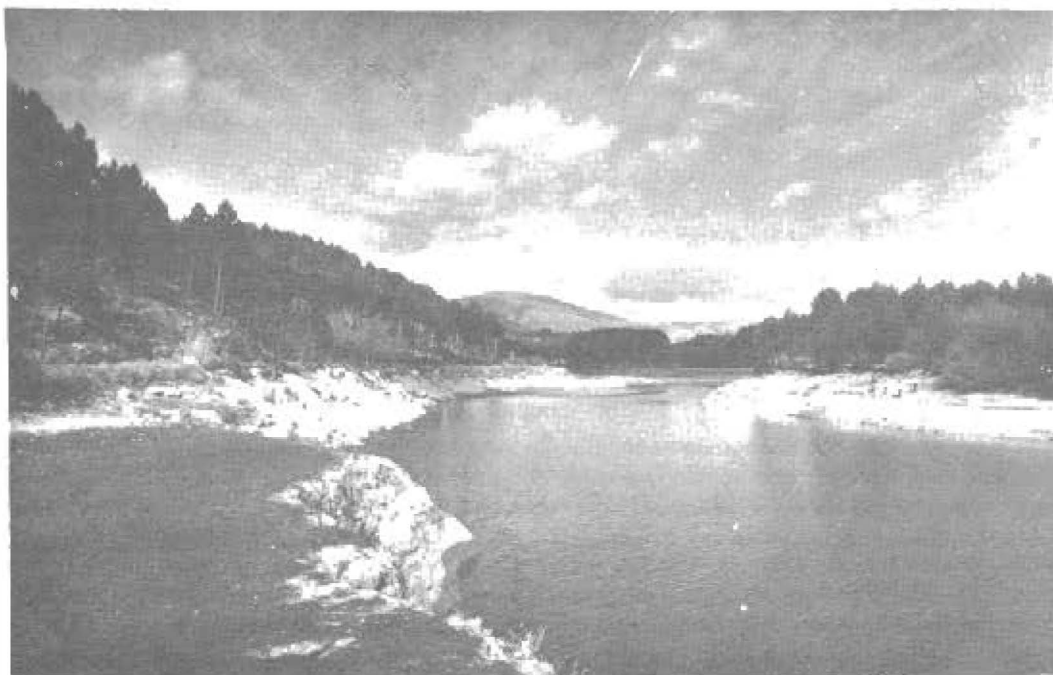
Por todo ello y con un mayor número de datos analizados, nos inclinamos por confirmar la clasificación de esta industria del Pantano de Cubillas, como perteneciente a la fase final del Solutrense evolucionado ibérico.

En resumen, según podemos deducir de los datos que aportan la estratigrafía y la industria que presenta el yacimiento, se trataría de un hábitat de tipo mixto en abrigo y al aire libre, perteneciente al Solutrense Final, cuya ocupación transcurriría en un período de clima cálido y húmedo, aprovechando los momentos de estiaje para realizar ocupaciones intensivas de carácter temporal en las orillas y zonas periféricas de esta antigua formación lacustre.

Solo la excavación sistemática de este yacimiento nos puede aportar nuevos datos de orden paleoecológico y cultural que nos lleven a confirmar o a revisar estas conclusiones. Datos que, dado el estado actual de las investigaciones sobre este período, permitirán fijar y completar la secuencia y las características que presentan estas polémicas industrias con puntas escotadas/de muesca en el Mediterráneo español, hecho que imprime a este yacimiento una excepcional importancia.

## NOTAS

- 1.- Toro, I. y Almohalla, M.: Industrias del Paleolítico Superior en la provincia de Granada, "Cuad. Preh. Univ. Granada", 4, 1979, pp. 1-20.
- 2.- Agradecemos a nuestro compañero y amigo Cecilio Gómez González su inestimable, eficaz y desinteresada colaboración en estos trabajos.
- 3.- Toro, I. y Almohalla, M.: Industrias del Paleolítico . . . , op. cit. nota 1, pp. 10 y ss.
- 4.- Dichas piezas y la referencia al lugar de aparición se las debemos a la gentileza de D. Emilio Gutierrez Ortiz.
- 5.- Aguirre, E.: Interés histórico natural e histórico humano de la región granadina. (Estado actual de los estudios), "Bol. R. Soc. Esp. Hist. Nat.", T. LVI, Madrid 1958, p. 251.
- 6.- Aguirre, E.: Interés histórico natural . . . , op. cit. nota 5, p. 250.
- 7.- Sonneville-Bordes, D. de y Perrot, J.: *Lexique typologique du Paléolithique supérieur. Outillage lithique.* I-II: "B.S.P.F.", núm. 51, 1954, pp. 327-335; III: "B.S.P.F.", núm. 52, 1955, pp. 76-97; IV: "B.S.P.F.", núm. 53, 1956, pp. 547-559.
- 8.- Sonneville-Bordes, D. de: *Le Paléolithique Supérieur en Périgord*, Impr. Delmés, Burdeos 1960.
- 9.- Fortea Pérez, J. y Jordá Cerdá, F.: *La Cueva de les Mallaetes y los problemas del Paleolítico Superior en el Mediterráneo Español*, "Zephyrus", XXVI-XXVII, Salamanca 1976, p. 140.
- 10.- López, P. y Cacho, C.: *La cueva del Higueroñ (Málaga): Estudio de sus materiales*, "T.P.", 36, Madrid 1979, p. 23.
- 11.- Fortea Pérez, J. y Jordá Cerdá, F.: *La cueva de les Mallaetes . . . , op. cit. nota 9, pp. 146-149.*



Lam. I.- Yacimiento del Pantano de Cubillas. a) Vista general. b) Detalles de los destrozos provocados por los clandestinos.