

ENTERRAMIENTO DE LA EDAD DEL BRONCE DE LA CUEVA DE FRAGE, EN EL CERRO OSCURO (IZNALLOZ, GRANADA)

M. GARCIA SANCHEZ, J. CARRASCO y A. ARIAS JIMENEZ

El enterramiento al que nos referimos, fue hallado en una cueva descubierta casualmente por un obrero, Manuel Vela Díaz, a finales de febrero de 1959. El permiso para realizar unas catas de sondeo, fue solicitado al entonces Delegado de Zona del Servicio Nacional de Excavaciones, Prof. Alfonso Gamir Sandoval. Se efectuó durante los días 10, 11 y 12 de octubre de ese mismo año. Se obtuvo como resultado un enterramiento de la Edad del Bronce.

Los materiales arqueológicos y antropológicos se hallan depositados en el Museo Arqueológico Provincial de Granada. La fauna se conserva en la Colección de Paleontología de la Facultad de Ciencias de Granada.

La fauna fue determinada por el Dr. Emiliano Aguirre, profesor de Paleontología de la Universidad de Madrid. El análisis espectrográfico del metal fue realizado por el Prof. Edward Sangmeister, de la Universidad de Freiburg, Dr. Siegfried Junghans y Dr. Manfred Schröder, de Stuttgart(1).

DESCRIPCION

La "Cueva de Frage", se halla situada a unos 6,5 km al W. de Iznalloz y a unos 2 km al NW. del Cortijo de Frage, en la Sierra de la Inquisición; se abre en las laderas SE. de "Cerro Oscuro", en calizas del Liasico Inferior, a una altitud de unos 1240 m (Fig.1). lam. I). La boca de la cueva (lam. I) de forma oval, mide 63 cm de anchura por 1 m de altura estando orientada al SE; da acceso a través de una pequeña galería de unos 2,5 m de larga, a una primera sala o vestíbulo de techos bajos y escaso desarrollo, ya que apenas alcanza los 4 m de altura por unos 2,5 de diámetro. En esta sala, se hicieron una serie de cortes, que resultaron estériles (Fig. 2; 2a, b y c).

Presentaban la siguiente estratigrafía:

- a) Nivel superficial de pequeños bloques clásticos y derrubios.
- b) Nivel de tierra removida, negruzca, de unos 70 cm de espesor.
- c) Capa de arenilla, de 20 cm de espesor, sobre el suelo rocoso.

A la derecha, hay un estrecho paso, de unos 80 cm de ancho por 50 cm de alto, con suelo en fuerte pendiente hacia el interior, traspasado el cual nos conduce a una amplia estancia o sala interior. Mide unos 5 m de longitud por 3 de anchura máxima, con el piso también inclinado y el techo alcanza hasta unos 5 m de altura. Hacia el W. existe una pequeña galería en "dedo de guante", de unos 2 m de longitud y altura inicial de 1 m con el suelo rocoso aflorando. En dirección NW. se abre otra cavidad de unos 2,5 m de longitud por 1,30 de altura máxima.

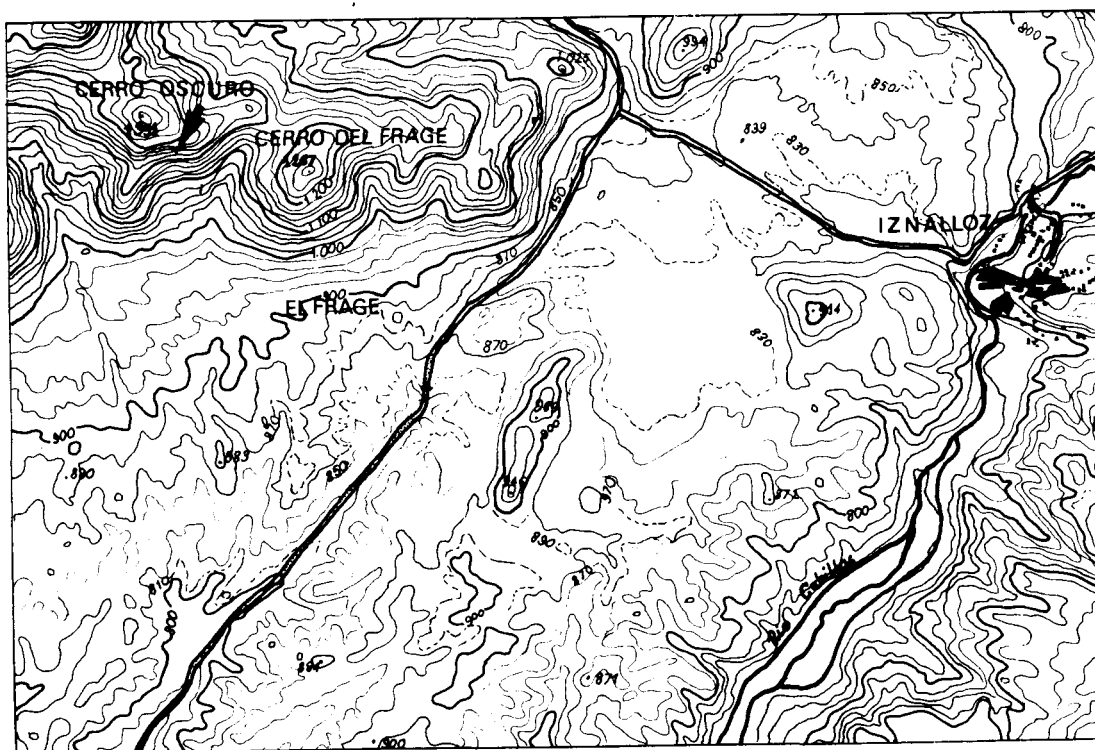


Fig. 1.- Situación del enterramiento.

Escala 1:50.000

En esta gran sala se centró la excavación, abriéndose un corte de 3 m de longitud por 1,5 m de anchura, que proporcionó la siguiente estratigrafía (Fig. 2; 2a,b,c y d):

- a) Capa superficial de piedras rodadas.
- b) Nivel de tierra removida, de color negruzco, de 40 a 45 cm de espesor. En los diversos puntos señalados en el plano, aparecieron una calvaria, una mandíbula incompleta, un atlas y fragmentos de huesos largos de un esqueleto humano, sin la menor conexión entre sí, pero que correspondían, sin lugar a dudas, al mismo individuo. También suministró este nivel un hacha de cobre, tres pequeños fragmentos de cerámica lisa y otro mayor de una vasija distinta, a partir del cual fue posible reconstruirla, así como una gran cantidad de fauna.
- c) Capa pedregosa, de caliza descompuesta, totalmente estéril, de un espesor de 30 cm y de color amarillento.
- d) Delgado nivel de arenilla, de sólo 1 o 2 cm de espesor, de color beige claro, sobre el suelo rocoso.

MATERIALES

"Cerámica". - Tan sólo un vaso cerámico, que ha podido reconstruirse a partir de un gran fragmento que abarca un tercio del mismo, muestra la forma de una tulipa de cuello corto y débilmente cóncavo, por lo cual la carena está poca acentuada. Está hecha a mano, sin

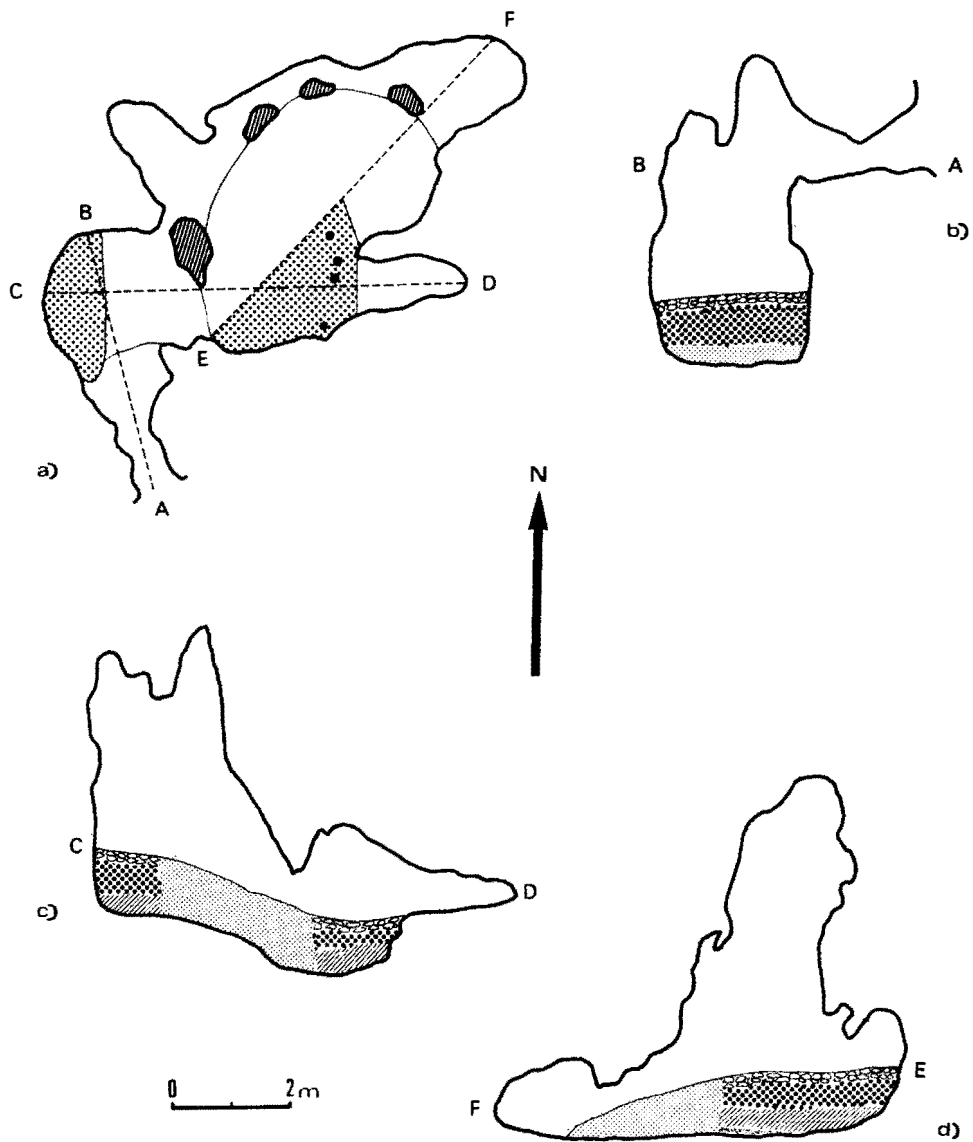


Fig. 2.- Planta y secciones de la Cueva de Frage.

ningún tipo de decoración, de color grisáceo, débil pulimento exterior y buena cocción. Sus dimensiones son las siguientes: diámetro máximo 180 mm; diámetro de la boca 150 mm; altura del cuello, 64 mm; altura total 115 mm; grosor de las paredes, de 6 a 7 mm y 12 mm en el fondo (Fig. 3, nº 2; lam. II).

"Metal".- El único objeto de metal encontrado en la cueva es un hacha plana trapezoidal de cobre arsenioso (99, 45 por ciento de Cu), débilmente oxidada, con filo semilunar y boca ensanchada por ligeros rebordes laterales, sección rectangular y excelente conservación. Es un tipo poco evolucionado que correspondería aproximadamente a las formas "A" de Siret(2), o grupo "1" de los Leisner(3) y también al tipo II de Cuadrado(4).

Fundida en molde univalvo, pero con filo terminado a martillo, sus dimensiones: longitud, 110 mm anchura de talón, 32 mm; anchura de la boca, 46 mm; grosor, de 1,5 a 5 mm (Fig. 3, nº 1; lam. II).

Análisis espectrográfico:

As.....0,52
 Ag.....0,01
 Pb.....0,007
 Bi.....0,007
 Fe.....indicios
 Cu.....99,453

No aparecieron indicios de Sn, Sb, Ni, Zn y Co.

El análisis da como resultado un -Cobre Arsenioso-, que corresponde al Tipo E o1 de Sangmeister.

FAUNA

Según la determinación de E. Aguirre, los restos exhumados pertenecían a:

Lagomorpha:

"Lepus" sp. cf. granatensis (liebre): Hemimandibula izq. con P3-M2 pelvis (mitad derecha), fémur derecho, calcáneo y una vertebra.

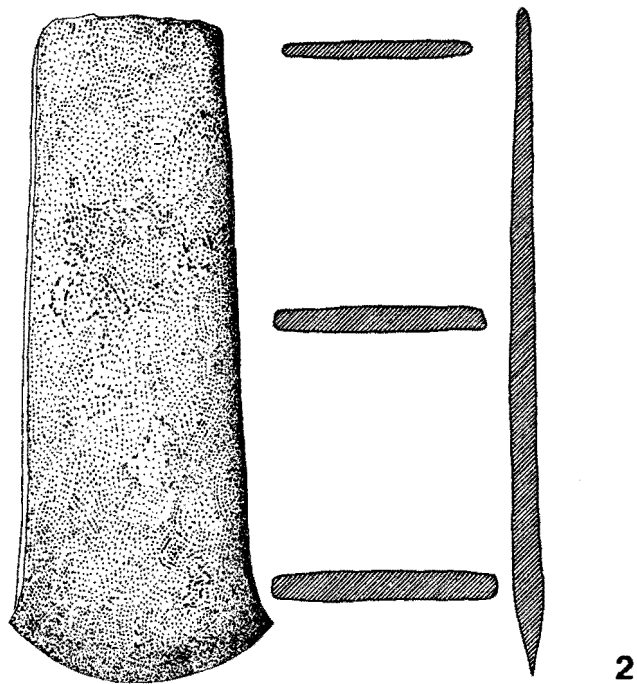
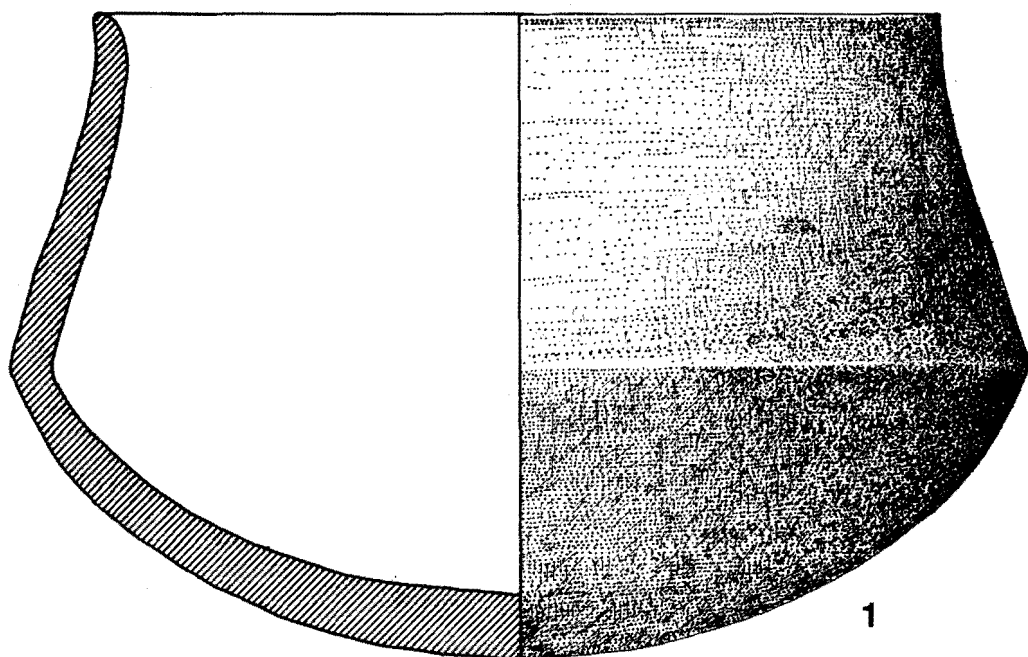
Artiodactyla:

"Sus Scropha" var. (cerdo): Maxilar superior con premolares y molares P1-M3, varios metacarpianos y metatarsianos y una falange segunda. En total correspondían a dos individuos.

"Capra hircus" (cabra doméstica): Hemimandibula derecha con P3-M2 y alveolo de P2 (individuo joven), fragmentado de maxilar derecho e izq. con M1-M3 y el izquierdo con germen de P3-P4 (individuo adulto, no viejo), P4 superior, incisivos, humeros incompletos y una extremidad distal, cubito y radio, fémur fragmentado, tibia, calcáneo, astrágalo, metacarpianos 2, metatarsianos 1, falanges primeras 6, falanges segundas 3 y falange terminal 1. En total pertenecían a 2 individuos (no parece necesario contar tres).

RESTOS HUMANOS

Pertenecían a un esqueleto muy fragmentado correspondiente a un individuo maduro, femenino, cuya edad, a juzgar por el estado de sinóstosis de las suturas de la bóveda, podría cifrarse entre 50 y 60 años.



1 2 cm

Fig. 3.- Tulipa y hacha de cobre de la Cueva de Frage.

Por el estado en que fue hallado, cabría pensar en un enterramiento secundario, a no ser que la falta de conexión de los huesos fuera debido a remociones de animales.

PARALELOS Y CONCLUSIONES

El vaso cerámico reconstruido es de un tipo bastante generalizado, pudiendo fecharse en un período bastante amplio que abarcaría desde un Bronce I (Eneolítico) hasta un Bronce II (Argar). Respecto al hacha de cobre, la podíamos situar, por sus características formales y por su composición, dentro de un horizonte Eneolítico, tipo que se da, especialmente en la zona del Sudeste peninsular y que suele perdurar en el período argárico, con las hachas planas de bronce. Entre los paralelos más cercanos podemos mencionar un hacha procedente de Los Eriales 6, en Laborcillas(5), que es el ejemplar más semejante al de la cueva de Frage. Aproximados a este tipo, lo encontramos también en Laborcillas (Zona de La Fonseca)(6), en Río de Gor (Los Castellones)(7), y en Fonelas (Cruz del Tío Cogollero)(8), yacimientos todos dentro del ámbito granadino. En Almería también encontramos tipos parecidos, en Loma de Huechar 2,(9), Campos(10). etc. También guarda esta hacha un cierto parecido a formas portuguesas, como las de Vila Nova de Sao Pedro(11), Evora(12) y al llamado tipo Alentejo(13).

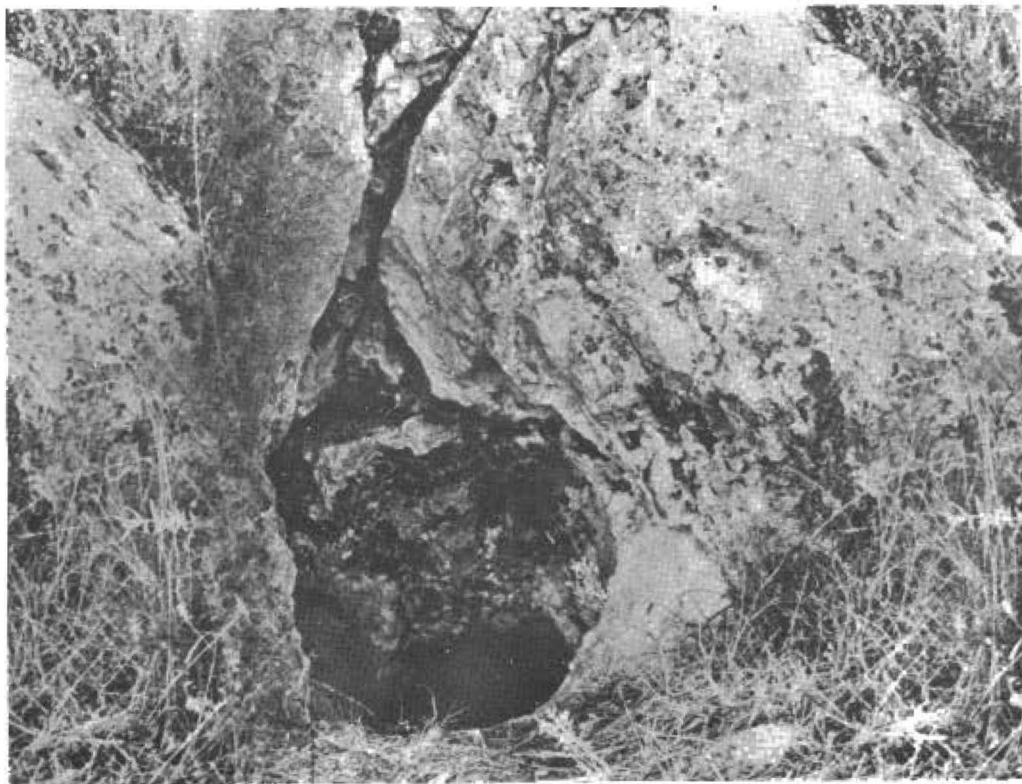
La fauna que aparece asociada al enterramiento, frecuentemente aparece en los enterramientos de la Edad del Bronce, aunque en nuestro caso no se puede asegurar si pertenecían a un determinado rito funerario o se trataba de los restos alimenticios dejados durante la ocupación de la cueva, que debió ser bastante transitoria, dada la escasez de materiales arqueológicos y descomposición de los mismos.

Por último, es de destacar la presencia del hacha de cobre como ajuar funerario de un enterramiento femenino, cuando lo más frecuente según Siret, es que acompañara a los enterramientos masculinos en el período argárico(14).

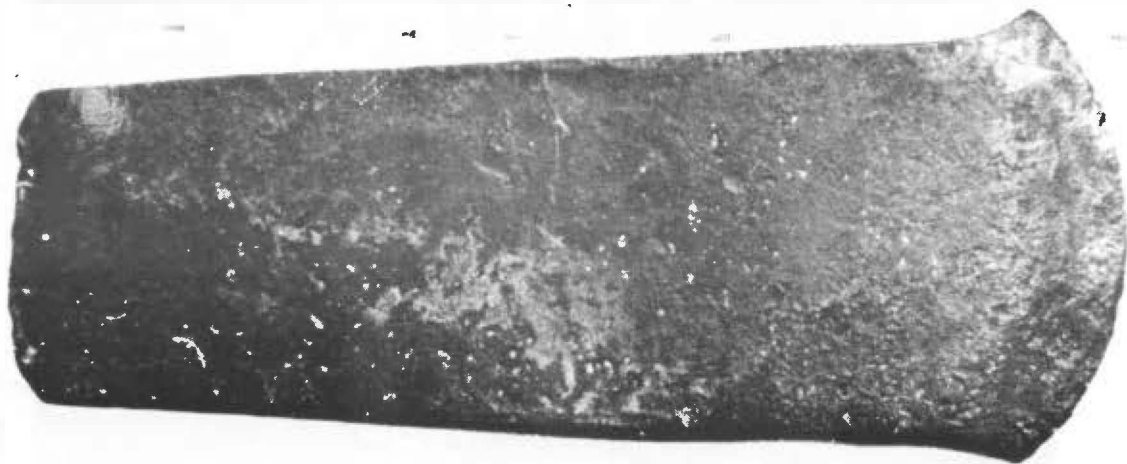
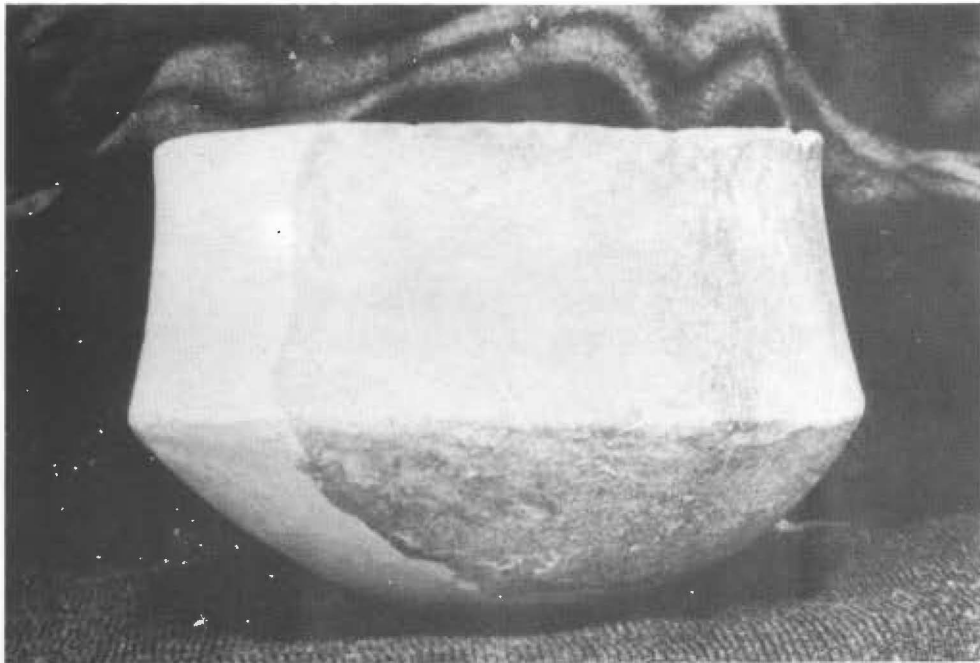
En resumen, se trata de un enterramiento individual, en cueva, de tipo secundario, no asociado a poblado alguno (lo que hace su datación aun más imprecisa) y con unos materiales pobres y de tipología imprecisa que se da preferentemente en un Bronce I (Eneolítico) aunque muy bien puede tratarse de una perduración de formas arcaizantes en el Bronce II (Argarico), fenómeno este que se suele dar con bastante frecuencia dentro de la Edad del Bronce en la Provincia de Granada.

NOTAS

- 1.- El trabajo de excavación fue efectuado desinteresadamente por los obreros Manuel Vela, Joaquín Martínez, Emilio Mota y Antonio Benítez.
- 2.- Siret, L.: *Questions des Chronologie et d'ethnographie iberiques*, París 1913, p.334, fig. 120.
- 3.- Leisner, G. und V.: *Die Megalithgräber der Iberischen Halbinsel*, 1, Der Süden, Berlin 1943, p. 524.
- 4.- Cuadrado, E.: *Utiles y armas de El Argar. Ensayo de tipología*, "I.C.A.N." y "V.C.A. S.E.", Cartagena 1950, p.120, lám. 27.
- 5.6.7.8.9.10.- Leisner, op. cit., nota 3, lams. 49, 50, 43, 43, 25, 28.
- 11.12.13.- Blance, B.: *Die Anfänge der Metallurgie auf der Iberischen Halbinsel*, "S.A.M.", 4, Berlin 1971, lams. 13 y 24.
- 14.- Siret, H. y L.: *Las Primeras Edades del Metal en el Sudeste de España*, Barcelona 1890, p.181.



Panorámica del lugar y entrada de la cueva.



Ajuar de la sepultura.