

LAS IMPORTACIONES ANFÓRICAS DEL YACIMIENTO TARDORREPUBLICANO DE EL PRINCIPADO (FINESTRAT, ALICANTE)

Amphorae imports in the Late Republican site of El Principado (Finestrat, Alicante)

DANIEL MATEO CORREDOR *, PALMIRA TORREGROSA GIMÉNEZ ** y
EDUARDO LÓPEZ SEGUÍ ***

RESUMEN La intervención de salvamento realizada en el solar del Edificio El Principado (Finestrat, Alicante) permitió sacar a la luz diversas estructuras relacionadas con una actividad artesanal y un notable conjunto cerámico de época tardorrepública. Se presenta un estudio tipológico, ceramológico y cuantitativo de su conjunto anfórico, profundizando en el análisis de su abastecimiento de productos. Se constata un predominio de las importaciones de vino itálicas, tanto del área tirrénica como del litoral adriático, así como de *salsamenta* y salsas piscícolas procedentes del mediodía peninsular, en especial de la bahía de Cádiz y el litoral malacitano. La gran mayoría del material permite encuadrar la ocupación principal del yacimiento entre el 80-60 a. C. y ahondar en su probable vinculación con el cercano Tossal de la Cala, recientemente reinterpretado como un *castellum* sertoriano, con cuyo repertorio cerámico presenta grandes similitudes.

Palabras clave: Ánfora, Economía y comercio romano, Cuantificación, República romana, Guerras sertorianas, Tossal de la Cala, Contestania, Hispania Citerior.

ABSTRACT The rescue excavation carried out at the plot of Edificio El Principado (Finestrat, Alicante) made possible to bring to light various structures related to a craft activity and a significant ceramic assemblage of the Late Republican period. In this paper we present a typological, ceramological and quantitative study of its amphorae assemblage.

* Dpto. Prehistoria, Arqueología, Historia Antigua, Filología Griega y Latina, Universidad de Alicante. daniel.mateo@ua.es, <https://orcid.org/0000-0002-9624-2113>

** Dpto. Prehistoria, Arqueología, Historia Antigua, Filología Griega y Latina, Universidad de Alicante | Museo Arqueológico Municipal Camilo Visiedo de Alcoy. palmira.torregrosa@ua.es, <https://orcid.org/0000-0002-5018-1562>

*** Alebus Patrimonio Histórico S.L. elopez@alebusph.com

Fecha de recepción: 10-04-2021. Fecha de aceptación: 10-09-2021.

<http://dx.doi.org/10.30827/CPAG.v31i0.15449>

ge, deepening in the analysis of its products supply. The predominance of Italic wine imports is observed, from the Tyrrhenian area as well as from the Adriatic coast, and also of *salsamenta* and fish sauces coming from southern areas of the Iberian Peninsula, especially from the Bay of Cádiz and the coast of Málaga. The great majority of the material studied allows us to place the main occupation of the site between 80-60 BC and also to delve into its probable connection with the close located Tossal de la Cala, recently reinterpreted as a Sertorian castellum, showing both ceramic repertoires great similarities.

Keywords: Amphora, Roman Trade and Economy, Quantification, Roman Republic, Sertorian Wars, Tossal de la Cala, Contestania, Hispania Citerior.

INTRODUCCIÓN

La desafortada actividad urbanística que vivió el litoral del levante de la península ibérica, especialmente durante los años anteriores a la crisis económica de finales de la pasada década, conllevó la realización de numerosas intervenciones arqueológicas que, a pesar de todas las dificultades y problemas inherentes a este tipo de actuaciones, contribuyeron a ampliar el conocimiento histórico de ese territorio. Dentro de esa dinámica cabe insertar la excavación realizada en el solar del Edificio El Principado, situado en La Cala (Finestrat, Alicante) que permitió sacar a la luz un conjunto de estructuras datadas inicialmente en los ss. II y I a.C.

La cercanía y la coherencia cronológica que muestran los materiales y en las que ahondaremos en este trabajo, permitieron señalar como muy probable, desde un primer momento (López Seguí y Torregrosa Giménez, 2006), la dependencia de El Principado respecto al cercano enclave del Tossal de la Cala (Benidorm, Alicante). Situado en la playa de Poniente de la bahía de Benidorm, en la parte alta de un cerro de 100 m de altura y a menos de 500 m en línea recta de El Principado, en este yacimiento se han realizado diferentes excavaciones desde las primeras llevadas a cabo en 1943 por el Padre Belda (1950-51), M. Tarradell y A. Ramos en 1953 (Tarradell, 1985), así como una actuación de salvamento dirigida por F. García Hernández (1986). En los últimos años el conocimiento sobre este asentamiento se ha visto impulsado por un equipo de investigación de la Universidad de Alicante dirigido por F. Sala Sellés, que ha reinterpretado este asentamiento como un *castellum* activo durante las guerras sertorianas (81-72 a.C.). Según esa propuesta, el fortín estaría integrado en una red de vigilancia de la que formarían parte también otros yacimientos del litoral septentrional alicantino atribuidos por la historiografía tradicional a la fase final del mundo ibérico, como Cap Negret (Altea), Penyal d'Ifac (Calp), Punta de la Torre (Moraira-Teulada), la Peña de l'Àguila (Dénia) y el Passet de Segària (Benimeli) (Sala *et al.*, 2014a, 2014b), cuya presencia se relaciona con la base naval sertoriana instalada en *Dianium* (Sall. Hist. 1, 124; Liv. Per, 91).

LA EXCAVACIÓN DEL EDIFICIO EL PRINCIPADO

Motivada por la construcción de un área de aparcamiento, entre el 15 y el 26 de abril del año 2004, se realizó una intervención arqueológica de salvamento en el solar del Edificio El Principado, situado al este de la avenida Marina Baixa en La Cala de Finestrat (fig. 1). La actuación fue llevada a cabo por la empresa Alebus Patrimonio Histórico S. L. bajo la dirección de la Dra. P. Torregrosa Giménez y consistió en la excavación de un área rectangular de $12,2 \times 16,3$ m, con una superficie de $198,9$ m².

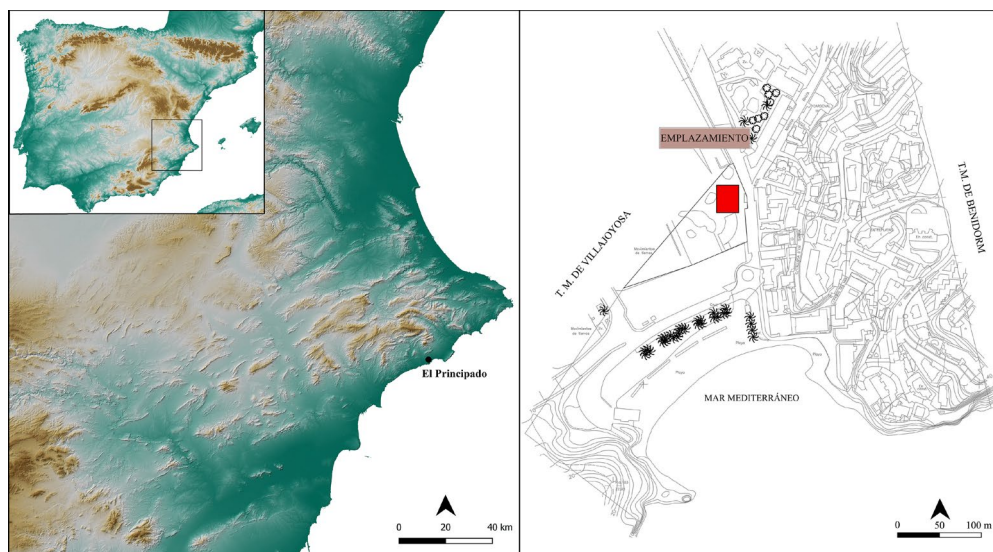


Fig. 1.—Localización de la intervención en El Principado (Finestrat, Alicante). Figura en color en la edición electrónica.

Los resultados obtenidos fueron dados a conocer gracias a una monografía donde se realiza un análisis detallado de los restos constructivos hallados, así como una primera aproximación al estudio de los materiales documentados (López y Torregrosa, 2006). La interpretación de los restos descubiertos viene limitada por la propia naturaleza de la intervención, circunscrita a un área reducida que impide obtener una visión completa del yacimiento, así como por el mal estado de conservación de las estructuras documentadas (fig. 2). Con todo, entre los restos constructivos hallados cabe destacar un horno de producción cerámica del que solo se han conservado restos de la cámara de combustión, así como una balsa de decantación, probablemente vinculada a la decantación de arcilla, así como una estructura rectangular a la que se atribuye una función de almacén, tal vez para depositar las piezas producidas en el alfar. A partir de la lectura estratigráfica se identificó la presencia de 4 fases constructivas que detallamos de forma somera:



Fig. 2.—Estructuras excavadas en la intervención en el solar del Edificio Principado. A) Vista general; B) Horno; C) Balsa de decantación. Figura en color en la edición electrónica.

Fase 1: recinto cuadrangular abierto, posible patio, con un horno de adobe en el interior y una balsa de decantación de arcillas en el exterior.

Fase 2: únicamente propuesta a partir de la presencia de un muro que corta parte de la boca de acceso al horno.

Fase 3: estancia cuadrangular interpretada como almacén, a la que se le asocian muros conservados de forma parcial.

Fase 4: pequeña estructura rectangular¹ que sella la entrada a la estancia cuadrangular de la Fase 3.

A partir de la identificación de áreas de actividad alfarera y por su ubicación, el yacimiento se ha interpretado como un establecimiento artesanal sin que, al tratarse de una intervención parcial, se pueda confirmar la presencia de un mayor número de hornos u otras estructuras productivas en su entorno. Entre los materiales no se han registrado defectos de cocción ni se localizó el testar dentro del área excavada, lo que impide conocer con seguridad el repertorio cerámico producido en el lugar. En todo caso, la cercanía al agua dulce y la probable utilización de La Cala como un área de fondeadero en la Antigüedad (Espinosa *et al.*, 2006:41), junto con la ya señalada presencia del fortín situado en el Tossal de la Cala, ayudan a entender la elección de este emplazamiento para instalar un área de producción cerámica.

En el proceso de excavación fue registrado un importante conjunto de fragmentos cerámicos que en su mayor parte se localizaban en las unidades estratigráficas superficiales, lo que dificulta asignar una cronología precisa a las diferentes fases. En general, el material documentado se acerca a los 400 individuos, destacando el peso proporcional de las ánforas, objeto de estudio de este trabajo, si bien, más allá de las ánforas, también se ha documentado un interesante repertorio cerámico (fig. 3). Entre la cerámica de importación cabe citar el hallazgo de 4 fragmentos de cerámica ática, aunque es más numerosa la vajilla fina itálica de Barniz Negro A y, en menor medida B, con un predominio de las formas Lamboglia 5 y 5/7, junto a una mínima presencia de Barniz Negro C. Asimismo, se documentan 2 ejemplares de barniz rojo pompeyano de la forma Luni 5, junto con una mínima presencia de cerámica de paredes finas y cerámica gris. Entre el elenco de cerámica local/regional, al margen de ánforas de tipología ibérica, encontramos un amplio repertorio de cerámica ibérica pintada, de cocina y común, incluyendo restos de kalathos, lebes, jarros, ollas, tinajas, platos, etc. (López y Torregrosa, 2006). También se han hallado elementos auxiliares relacionados con la actividad alfarera, como los prismas cerámicos de forma semicircular y sección triangular (fig. 3:7), similares a los de otros alfares cercanos como el de la Illeta dels Banyets (El Campello, Alicante) (Perdiguer, 2019). En conjunto, exceptuando la cerámica ática, con una datación anterior al 300 a.C. y a pesar de detectarse diferentes momentos constructivos, la mayor parte de los materiales cerámicos apuntan a un periodo de ocupación reducido dentro de la época tardorrepublicana.

LAS ÁNFORAS DE EL PRINCIPADO

El estudio de las ánforas de la intervención del Edificio El Principado se realizó en el Museo Arqueológico y Etnográfico de Finestrat, donde están depositadas. La

1. A pesar de que la forma elíptica interna podría relacionarse con un horno de piedra, no se halló ningún indicio de combustión

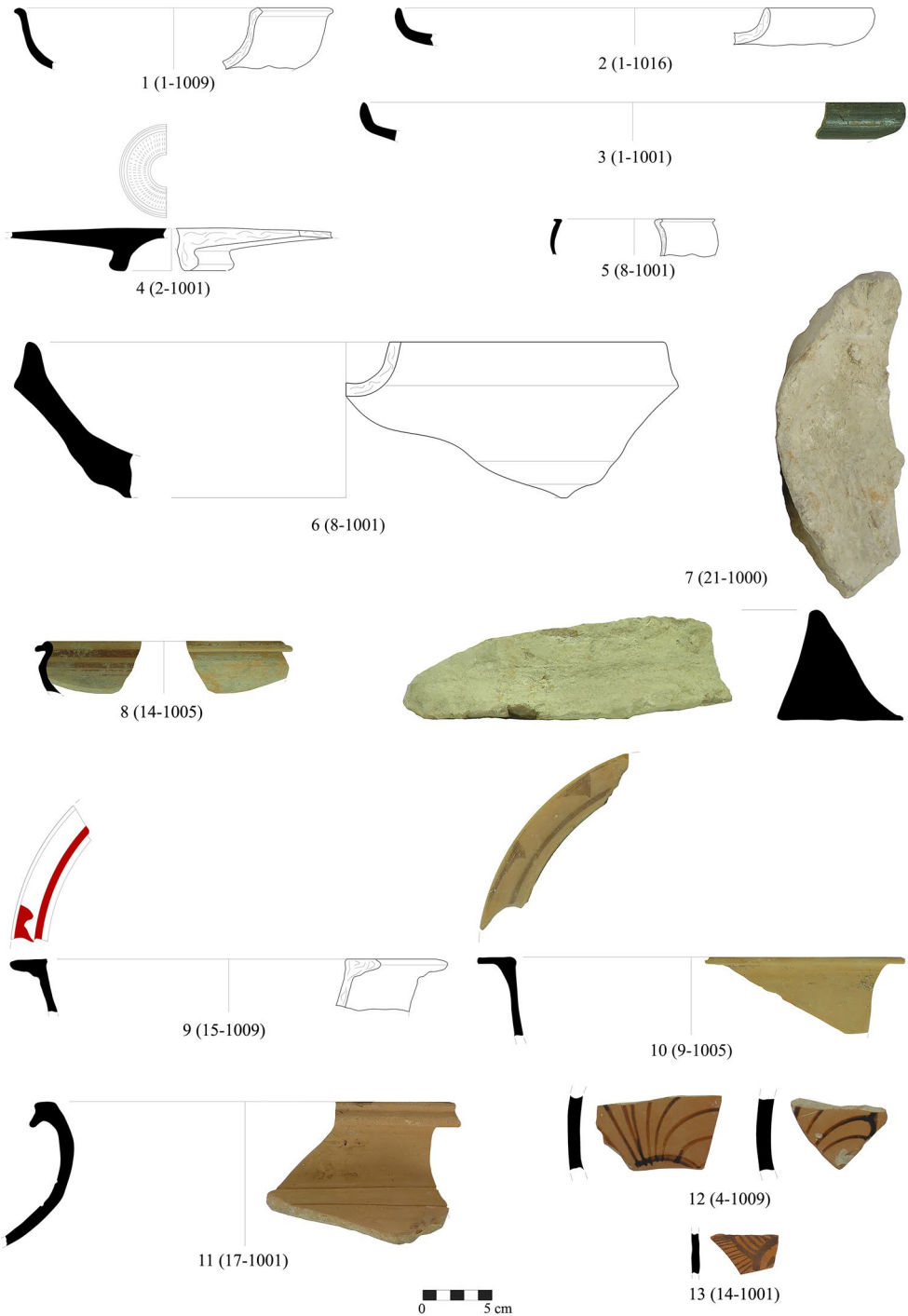


Fig. 3.—Cerámicas de El Principado. Figura en color en la edición electrónica.

metodología del análisis se fundamenta en las dos variables tradicionalmente utilizadas, como son el estudio tipológico de los fragmentos y el análisis macroscópico de las pastas cerámicas, lo que permite aproximarnos a los focos de procedencia. En concreto, se han identificado un importante grupo de ánforas ibéricas del ámbito local/regional, ánforas procedentes del valle del Guadalquivir y del litoral surhispano, de la isla de Ibiza, así como originarias del Mediterráneo central, con ánforas del litoral tirrénico, del adriático y de la costa norte centroafricana, junto a una mínima representación de la zona del Egeo.

Para la cuantificación del material anfórico nos hemos basado en el recuento de bordes, al que aplicamos un coeficiente corrector denominado Módulo de Ruptura, que permite limitar las diferencias motivadas por el distinto grado de ruptura de cada tipo (Mateo y Molina, 2016). De igual modo, en el caso de los envases de transporte, a la hora de analizar dinámicas comerciales el principal foco de interés recae en el contenido y no en el contenedor. Por ello, para establecer comparaciones entre tipos y para limitar la sobreestimación de las ánforas de menor tamaño y la infravaloración de las más grandes, es importante cuantificar el volumen de producto transportado partiendo de las capacidades medias de cada tipo. Así, se ha realizado una segunda corrección a partir del cálculo de la Capacidad Media (CM) de los distintos tipos anfóricos (Molina y Mateo, 2018) y, por lo tanto, la información cuantitativa se indicará en porcentajes respecto al total del volumen calculado².

El conjunto anfórico analizado está formado por un total de 118 bordes. A continuación, presentamos los diferentes tipos documentados a partir de sus áreas de procedencia (tabla 1).

Hispania Ulterior

Valle del Guadalquivir

La representación de las ánforas originarias del valle del Guadalquivir es muy baja, con un 3,7% del volumen total estimado. Es reseñable el hallazgo de un borde del tipo Ovoide 1/Lomba do Canho 67 (fig. 4:1), tipo cuyo inicio de producción se ha situado a inicios del segundo cuarto del s. I a.C. (González *et al.*, 2016), aunque su máximo periodo de difusión en Hispania Citerior se sitúa en el tercer cuarto de esta centuria (Mateo y Molina, 2019). El fragmento de El Principado posee un diámetro de apenas 13 cm, borde de poca altura y distanciado de la moldura, características que podrían relacionarse con su pertenencia a una fase inicial de su producción³.

2. No obstante, junto el porcentaje final alcanzado tras las dos correcciones, se ofrece el dato absoluto del recuento de bordes y su porcentaje de manera directa, así como tras su corrección por Módulo de Ruptura.

3. En este mismo sentido apunta su similitud morfológica y diámetro con un ejemplar de este tipo registrado en el yacimiento de Plaza de la Reina de Valencia (Fernández, 1984, fig. 16.115).

TABLA 1
 CUANTIFICACIÓN DEL TOTAL DE ÁNFORAS DE EL PRINCIPADO (N.º DE BORDES
 CORREGIDO POR MÓDULO DE RUPTURA Y CAPACIDAD MEDIA)

<i>Procedencia</i>	<i>Tipo</i>	<i>N.º Bor.</i>	<i>% Bor.</i>	<i>% Mod. Rup.</i>	<i>% Cap. Media</i>
H. Ulterior (Guadalquivir)	LC67/Ovoide 1	1	0.8%	1.0%	0.9%
	Ovoide indet.	3	2.5%	2.9%	2.8%
	Total	4	3.4%	3.9%	3.8%
H. Ulterior (Cádiz)	¿Dressel 1?	2	1.7%	1.8%	1.3%
	¿Ovoide Gaditana?	1	0.8%	0.9%	1.0%
	T-7432	2	1.7%	1.7%	1.5%
	T-7433	11	9.3%	6.8%	6.3%
	T-8211	1	0.8%	0.7%	0.5%
	Total	17	14.4%	11.9%	10.6%
H. Ulterior (Málaga)	T-7433	3	2.5%	1.9%	1.7%
	T-12112	1	0.8%	0.8%	0.5%
	Total	4	3.4%	2.6%	2.2%
H. Ulterior (Costa indet.)	¿T-8211?	1	0.8%	0.7%	0.5%
	¿T-9111?	1	0.8%	0.7%	0.4%
	Total	2	1.7%	1.4%	0.9%
H. Citerior (costa central)	Ibérica	24	20.3%	21.2%	27.7%
	Total	24	20.3%	21.2%	27.7%
Isla <i>Ebusus</i>	T-8132/3	4	3.4%	3.9%	2.9%
	Total	4	3.4%	3.9%	2.9%
Italia (Tirrenico)	Dressel 1 A	13	11.0%	10.0%	7.0%
	Dressel 1 B-C	10	8.5%	8.9%	6.6%
	Dressel 1 C	3	2.5%	2.6%	1.8%
	Grecoitalica	1	0.8%	0.9%	0.7%
	Total	27	22.9%	22.4%	16.2%
Italia (Adriático)	Grecoitalica	1	0.8%	0.9%	0.7%
	Lamboglia 2	25	21.2%	22.7%	26.2%
	Brindisi (Apani V)	1	0.8%	1.0%	1.3%
	Total	27	22.9%	24.5%	28.2%
África	T-7431	1	0.8%	0.7%	0.7%
	Total	1	0.8%	0.7%	0.7%
Egeo	Ánfora de Cos	1	0.8%	1.1%	1.0%
	Total	1	0.8%	1.1%	1.0%
Indeterminada	Dressel 1 A	1	0.8%	0.8%	0.5%
	¿Dressel 1?	1	0.8%	0.9%	0.7%
	Indeterminada	5	4.2%	4.5%	4.7%
	Total	7	5.9%	6.2%	5.9%
TOTAL		118	100%	100%	100%

Por otra parte, hay 3 bordes (fig. 4:2), probablemente procedentes de un mismo individuo, cuyas pastas, con dudas, las atribuimos al Bajo Guadalquivir y cuya parte conservada no encaja plenamente con ninguno de los tipos ovoides individualizados hasta el momento (García Vargas *et al.*, 2011, 2019), pero que creemos que podría pertenecer al grupo de las ovoides tardorrepublicanas producidas en esa área.

Litoral meridional de Hispania Ulterior

De entre las ánforas procedentes del litoral meridional de Hispania Ulterior se han diferenciado dos grandes grupos de pastas, aquellas originarias de la bahía de Cádiz y su entorno, el más numeroso con el 10,6% del volumen total, así como un grupo de ánforas que relacionamos con la costa mediterránea meridional, probablemente procedentes del litoral malacitano, cuya producción y comercialización en el periodo romano republicano está todavía en un estado del conocimiento incipiente (*vid.* Mateo, 2015) y que en El Principado se limitan al 2,6% de los litros cuantificados.

Centrándonos en primer lugar en las producciones del ámbito gaditano, destaca la fuerte presencia de ánforas púnicas de los tipos T-7432 y T-7433 (fig. 4.3-6) (Ramon, 1995:211-213), tradicionalmente conocidas como Maña C2b. En los ejemplares de T-7433 se observan molduras del borde nada o poco colgantes, propias de las primeras fases de la producción. Esta familia anfórica, cuyo inicio se sitúa en torno al 150/140 a.C. y perduraría hasta el cambio de era, se utilizaría fundamentalmente para el transporte de *salsamenta* y salsas piscícolas, aunque no se descarta su posible uso vinario, especialmente en el caso de los envases producidos en la campiña gaditana (Sáez *et al.*, 2016). Además, se ha documentado otra ánfora púnica adscribible a la forma T-8211 (fig. 4:7) (Ramon, 1995:225-226), envase destinado probablemente al transporte de salazones, cuyo amplio periodo de actividad arranca a inicios del s. IV a.C. y su cese, todavía no bien definido, se ha situado provisionalmente en torno al 100 a.C. (Sáez, 2016a). Asimismo, encontramos dos bordes con pastas similares a las de los tipos anteriores y cuya morfología hemos adscrito provisionalmente al tipo Dressel 1 (fig. 4:12), cuya producción en el litoral gaditano está bien documentada. De igual modo, un ejemplar (fig. 4:11) podría relacionarse con el grupo de las ovoides gaditanas, las primeras ánforas de morfología romanizadas que se empiezan a producir en esta área (García y Sáez, 2019).

Notablemente inferior es la presencia de ánforas de la costa mediterránea de Hispania Ulterior. De la forma T-7433 se ha registrado un total de 3 bordes, de nuevo con formas de moldura muy poco colgante. La presencia de ánforas de esta familia de procedencia malacitana en el litoral alicantino ya se documentó en un estudio reciente sobre las importaciones comerciales de *Lucentum* y su entorno (Mateo, 2019), aunque es muy probable que el bajo conocimiento sobre las pastas cerámicas de esa área haya ocultado una difusión mucho mayor por todo el Mediterráneo occidental. Además, se ha registrado un ejemplar de ánfora púnica y pasta

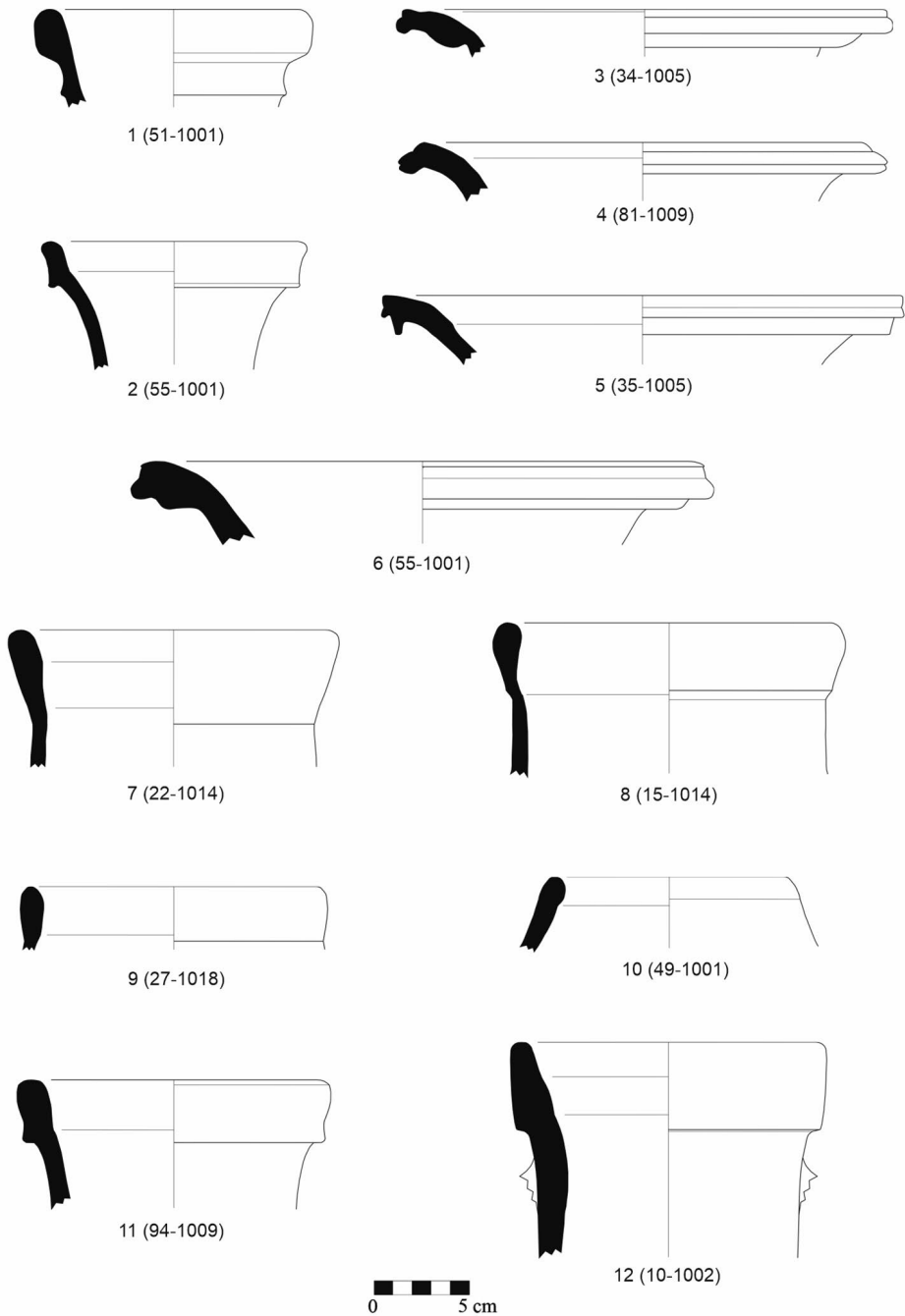


Fig. 4.—Ánforas. 1-2 Valle del Guadalquivir: 1, Ovoide 1/LC 67; 2, Ovoide indeterminada. 3-12 Costa Hispania Ulterior: 3-6, T-7433; 7-8, T-8211; 9, T-9111; 10, T-12112; 11, ¿Ovoide gaditana?; 12, Dressel 1.

del litoral mediterráneo que posiblemente pertenezca a la forma T-12112 de Ramon Torres (1995). El borde de El Principado (fig. 4:10), de 12 cm de diámetro y sin incisión exterior, se encuadraría dentro de las variantes tardías del tipo definidas a partir de la serie producida en la bahía de Cádiz, el área de producción preferente y cuya producción es mejor conocida. En esa fase tardía, que podría alcanzar el primer cuarto del s. I a.C., se constata una mayor variabilidad formal, aunque parece darse una reducción del diámetro del borde y una progresiva desaparición de la incisión en el exterior del borde característica de este tipo (Sáez, 2008, 2016b).

Por último, se han hallado dos ánforas púnicas a las que hemos atribuido un origen indeterminado en la costa andaluza y que, a su vez, presentan formas que se asemejan a las de las ánforas T-8211 y T-9111 de Ramon Torres (1995:225-227) (fig. 4:8-9).

Hispania Citerior

Litoral central de Hispania Citerior

Junto con el amplio número de importaciones comerciales extrarregionales, también debemos hacer notar la presencia de un notable repertorio de ánforas de morfología ibérica, con las pastas finas y sin apenas desgrasantes propias de las producidas en el litoral central de Hispania Citerior. En conjunto, representan el 27,2% del conjunto anfórico. Presentan una cierta variabilidad de formas en el borde (fig. 5:1-5), pero el alto grado de fragmentación, unido a la escasa definición morfológica de las ánforas ibéricas del ámbito contestano durante los ss. II y I a C. (Ribera y Tsantini, 2008), nos inclina a no asignarlos a ninguno de los tipos conocidos, a la espera de que se realice un necesario estudio tipológico sobre la producción contestana de este periodo. En todo caso, es oportuno destacar el moderado peso que alcanzan las ánforas locales y regionales en El Principado, a pesar de la posible producción anfórica en el propio yacimiento.

Isla de Ibiza

Se han registrado 4 bordes pertenecientes a las ánforas vinarias T-8132/T-8133 de Ramon Torres (1995:223-225) procedentes de la antigua *Ebusus*, representando el 2,9% del volumen del conjunto (fig. 5:6-8). En la mayoría de los ejemplares no se constata el habitual escalón en la cara superior del borde de las T-8133, lo que es frecuente en las formas iniciales del tipo, sin que se puede descartar su pertenencia a las formas finales del ánfora T-8132, cuya transición a la T-8133 se sitúa en torno al cambio del s. II al I a.C.

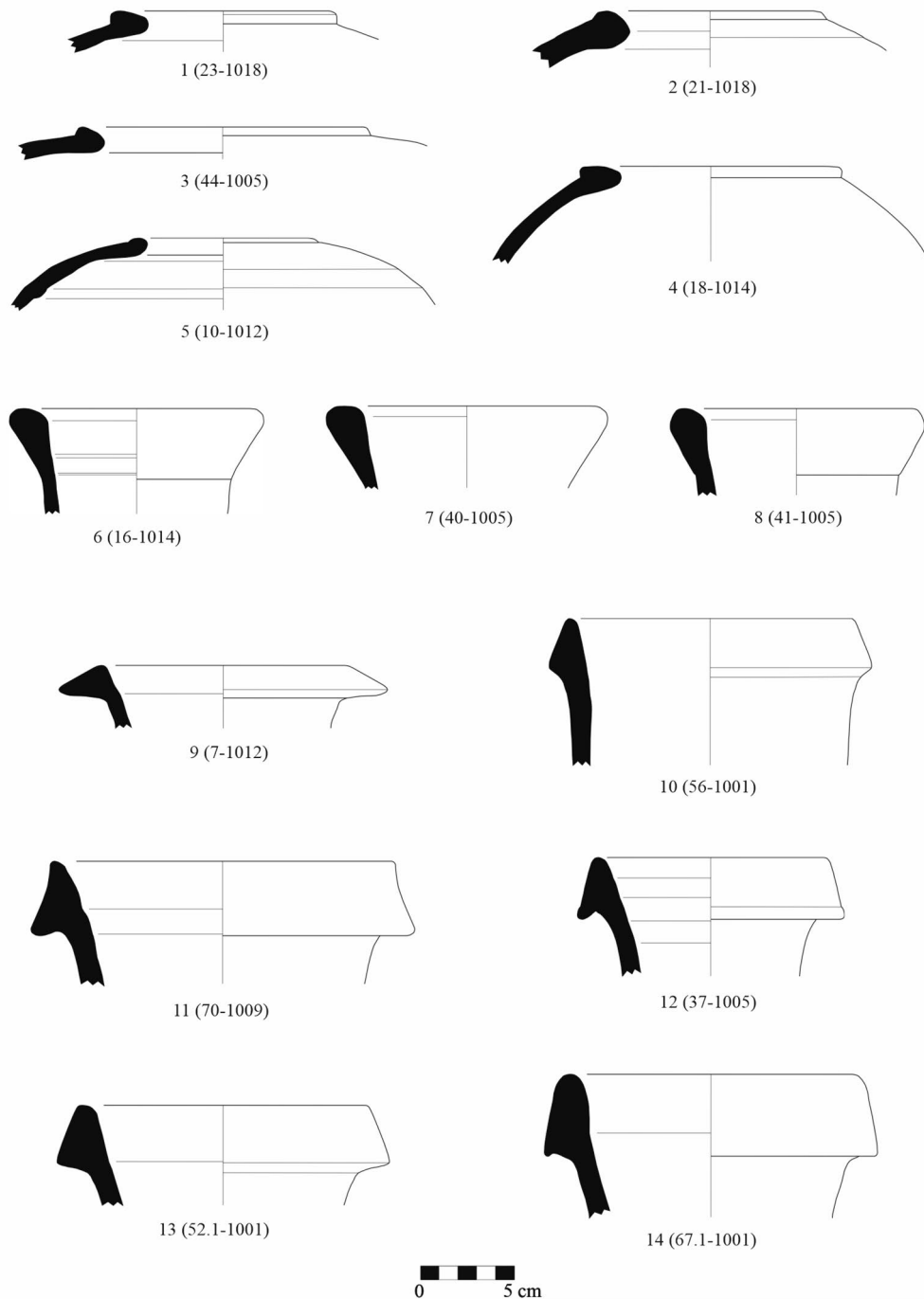


Fig. 5.—Ánforas. 1-5 Hispania Citerior: Ibérica. 6-8 Isla de Ibiza: T-8132/3. 9-14 Italia Tirrénica: 9, Grecoitalica; 10-14, Dressel 1.

Italia

Italia Tirrénica y Sicilia

Uno de los principales focos de importación documentado se sitúa en el litoral tirrénico en el que las ánforas vinarias identificadas se corresponden con un 16% del volumen total del conjunto de El Principado. Por una parte, se registra un borde de ánfora grecoitálica clásica (fig. 5:9) con pasta de posible origen siciliota y que constituye uno de los pocos testimonios anteriores al s. II a.C. Este tipo evoluciona en el área tirrénica en el tipo Dressel 1, un ánfora de mayor altura y resistencia, que inundará los mercados occidentales durante el periodo tardorrepublicano. Este envase aparece con una elevada representación con un total de 26 bordes, en su mayoría con pastas vesubianas, su principal foco productor. Se registran las tres variantes de este tipo, destacando la presencia de 13 bordes de Dressel 1 A (figs. 5:10-14 y 6.2), de los que dos ejemplares los situaríamos en la fase de transición de Grecoitálica a Dressel 1 (140-120 a.C.) (fig. 5:11-12), mientras que a las formas B y C, cuya producción se iniciaría a finales del s. II a.C., pertenecen 10 bordes (fig. 6:1,3-9), uno de ellos con un grafito *precocturam* en forma de aspa o X.

Litoral adriático

De igual modo, las ánforas procedentes del litoral adriático también aparecen registradas en gran cantidad en este yacimiento, alcanzando un 30,4% del total de litros estimado. El tipo Lamboglia 2, envase vinario en el que evolucionan las ánforas grecoitálicas en esta área, es el más representado con un total de 25 bordes (figs. 7 y 8:1-3), más un ejemplar de Grecoitálica tardía (fig. 6:10). Entre los ejemplares documentados en El Principado hay algunos bordes de sección triangular, más cercanos al ánfora Grecoitálica, junto a un mayor número de bordes de sección rectangular o subrectangular, que se relaciona con una fase de la producción más avanzada. Las ánforas Lamboglia 2 son originarias de la costa adriática itálica (Carre *et al.*, 2014), aunque también se ha propuesto su producción en el litoral dálmata (Lindhagen, 2009:86-87). Se trata de números muy similares a los recogidos para el tipo Dressel 1 procedentes del litoral Tirreno, valores similares a los alcanzados por otros yacimientos del sureste de la península ibérica (Molina, 1997, 2013; Mateo, 2016a), aunque tras aplicar la corrección por volumen, les superan ampliamente, dado que el tipo Lamboglia 2 posee en torno a un 50% más de capacidad que el tipo Dressel 1 (Molina y Mateo, 2018).

De igual modo, se ha registrado un ejemplar que atribuimos al grupo de las ánforas de Brindisi (fig. 8:4), en concreto a la forma 5 del taller de Apani (Palazzo, 2013). El amplio repertorio formal de las ánforas de Brindisi se trata, en su mayor parte, de ánforas ovoides que transportarían aceite (Cipriano y Carre, 1989; Manacorda y Pallecchi, 2012) y su presencia en la península ibérica, con frecuencia vinculada al abastecimiento de las tropas romanas o de población itálica, es muy

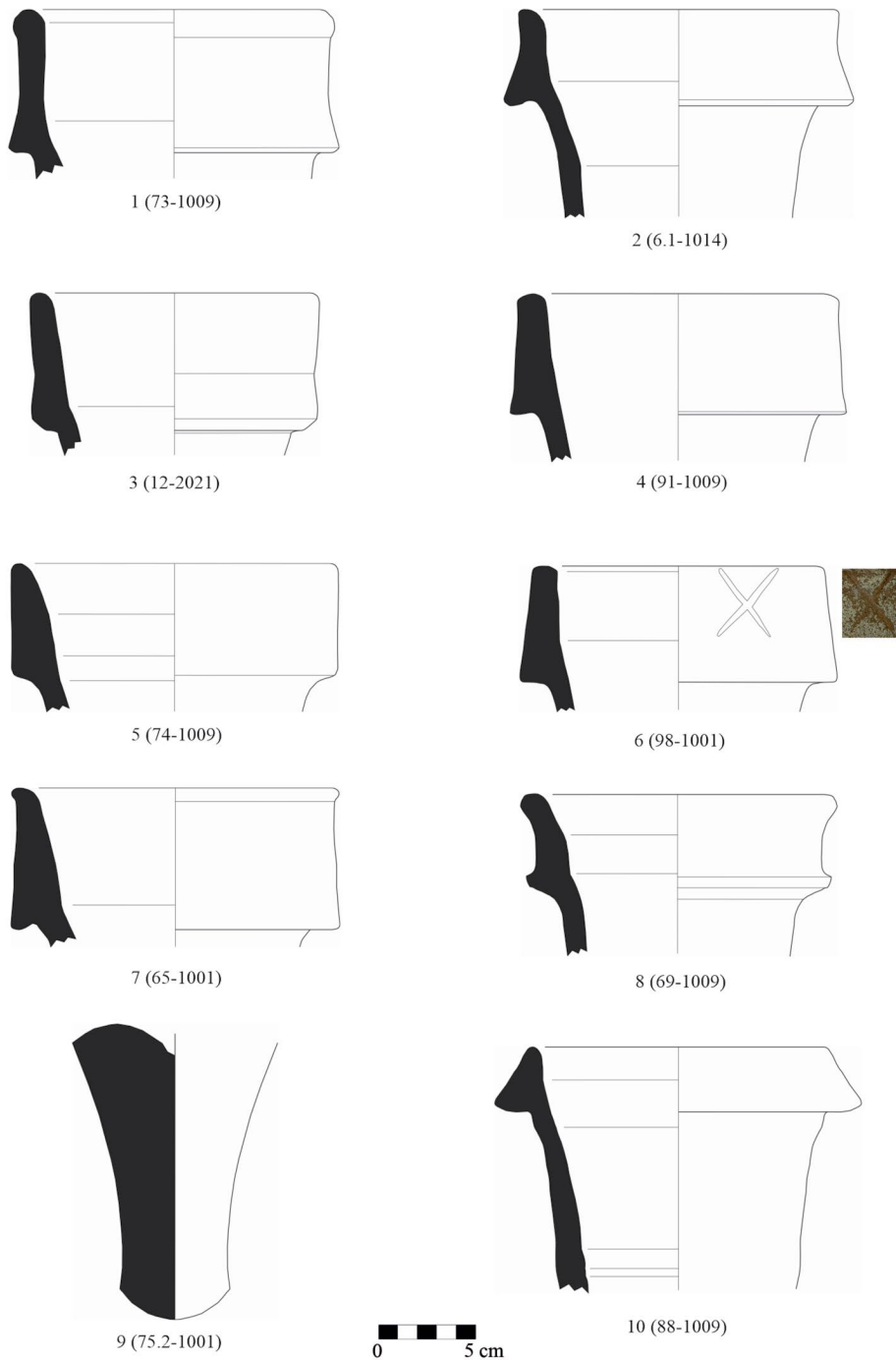


Fig. 6.—Ánforas. 1-9 Italia Tirrénica: Dressel 1. 10 Adriático: 10, Grecoitalica.

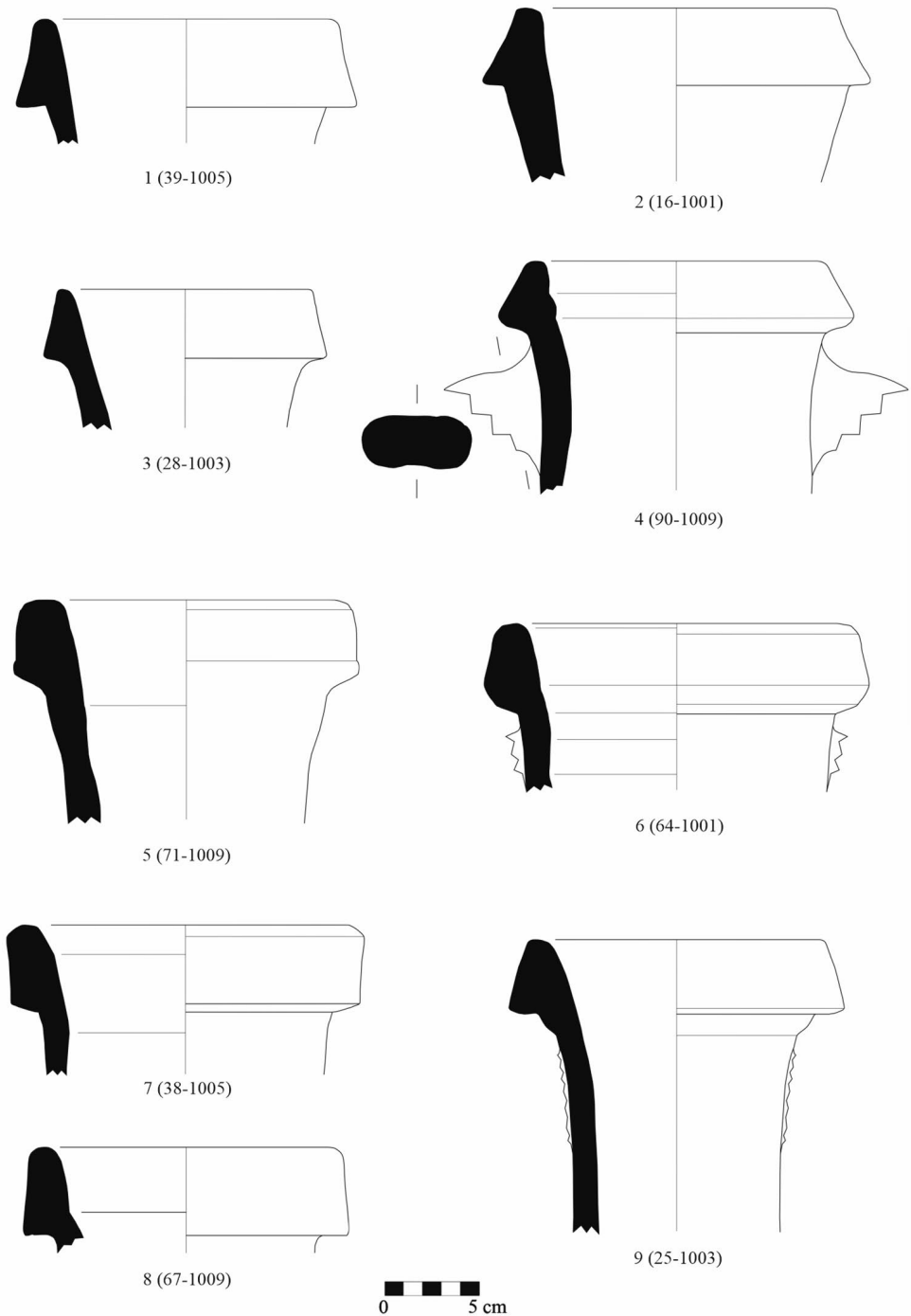


Fig. 7.—Ánforas. 1-9 Adriático: Lamboglia 2.



Fig. 8.—Ánforas. 1-4 Adriático: 1-3, Lamboglia 2; 4, Apani. 5 África: T-7431. 6-7 Egeo: Ánfora de Cos. 8-11 Procedencia indeterminada: 8-9, Dressel 1; 10-11, Ovoide indeterminada; 12, *Operculum*. Figura en color en la edición electrónica.

minoritaria (Carreras *et al.*, 2016; Mateo y Molina, 2019), con excepciones como la de C/ Ramón Franquelo 2 (Málaga), donde representan el 10% del volumen documentado para niveles datados de forma aproximada entre el 80 y el 40 a.C. (Mateo y Mayorga, 2017).

Norte de África

Procedente del área tunecina, con pastas rojo intenso y cuarzo arenoso, se ha identificado un único ejemplar del subgrupo T-7430 de Ramon Torres (1995), que hemos encuadrado en la forma T-7431 (fig. 8:5). Aunque tradicionalmente se vinculaba el cese de su producción en el litoral tunecino a mediados del s. II a.C. en relación con la caída de *Carthago*, en la actualidad se ha identificado su producción en talleres de esta área incluso en fechas avanzadas del s. I a.C. (Ben Jerbania, 2013). En este sentido, recientemente se han identificado un amplio número de ánforas de esta serie con pastas africanas, con bordes con molduras colgantes propios de esta centuria en c/ Olimpo, cerca de *Lucentum*, donde alcanzan el 22,3% de las ánforas tardorrepublicanas (Martínez y Molina, 2016; Mateo, 2019). Por el contrario, no se ha documentado ningún ánfora Africana Antigua a pesar de ser un tipo con una presencia notable en contextos tardorrepublicanos de la península ibérica (Pascual y Ribera, 2002; Mateo, 2012, 2016b:379).

Egeo

Se ha registrado un asa bífida adscribible al grupo de las ánforas de Cos (fig. 8:7), uno de los principales envases en los que se exportaron los vinos del Egeo y prototipo del ánfora Dressel 2-4, tipo profusamente difundido por todo el imperio a partir de época augustea. Con más dudas, también se ha documentado un borde de sección redondeada que posiblemente se inserte dentro de este mismo tipo. Si bien de manera muy minoritaria, no es una novedad en esta zona la llegada de ánforas vinarias procedentes del área del Egeo, como refleja la presencia de un ánfora de Cos de perfil completo en el Tossal de la Cala, inicialmente clasificada como Dressel 2-4 (García Hernández, 1986:112). También está presente en otros yacimientos de Hispania Citerior de la primera mitad del s. I a.C. como en los niveles sertorianos de *Valentia*, en Azaila o en el pecio Sant Jordi (Ribera y Pascual, 2015).

Procedencia indeterminada

Por último, debemos señalar la presencia de un 5,9% de ánforas cuya procedencia no hemos conseguido determinar con seguridad. Entre estos individuos se encuentran dos bordes de Dressel 1 (fig. 8:8), de los que uno presenta pastas con ciertas semejanzas a las del valle medio del Guadalquivir, mientras que otro, mues-

tra desgrasantes blancos y cristalinos de mediano y gran tamaño, características que lo aproximan a las producciones del área layetana. También encontramos dos bordes que se relacionan con algunas formas de las producciones ovoides del s. I a.C. (fig. 8:10-11), pero cuya morfología nos presenta dudas sobre su adscripción precisa a alguno de los tipos conocidos.

CUANTIFICACIÓN Y DINÁMICA COMERCIAL

El elenco anfórico analizado muestra un abastecimiento de productos muy dependiente de áreas extraprovinciales, en el que las producciones locales/regionales en ánforas de morfología ibérica apenas rebasan una cuarta parte del volumen total (fig. 9). Dentro de las importaciones procedentes de otras áreas de la península ibérica, observamos como el predominio de las ánforas de Hispania Ulterior es

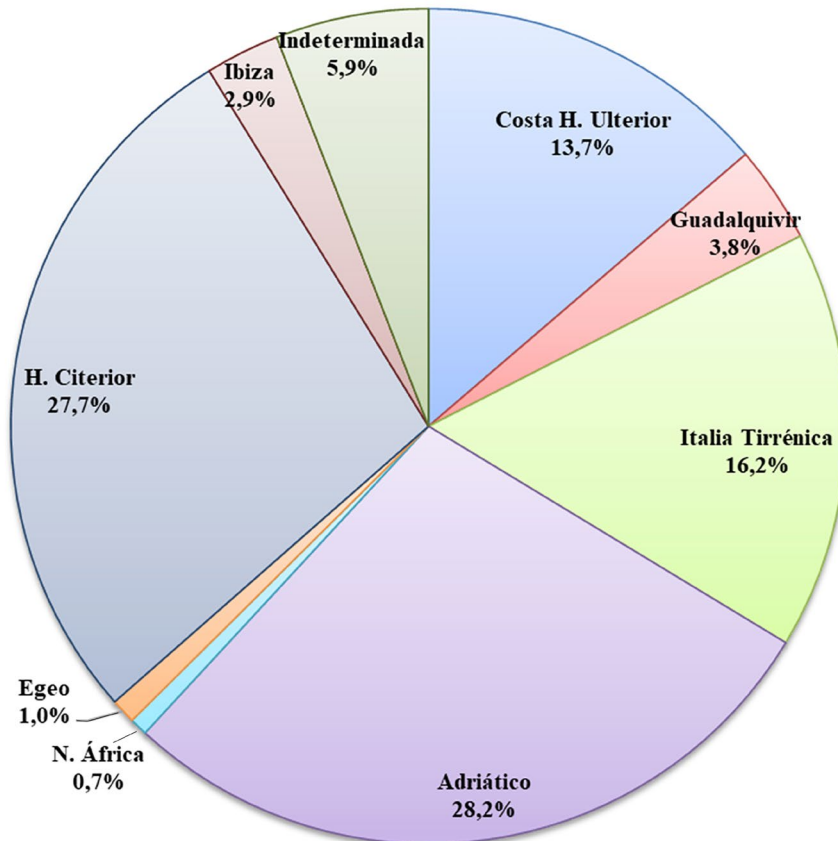


Fig. 9.—Cuantificación de las ánforas por procedencia (n.º de bordes corregido por MR y CM).
Figura en color en la edición electrónica.

claro, tanto del ámbito mediterráneo como, especialmente, de la bahía de Cádiz y su entorno. No obstante, la mayor parte de las ánforas procede del ámbito extra-peninsular, con una presencia mayoritaria de los envases del ámbito tirrénico y adriático. Es testimonial la presencia de envases de origen norteafricano y del Egeo, con un ejemplar en cada caso.

Si nos centramos en el análisis por contenidos cabe destacar que el producto más importado sería el vino, con un 48% del volumen registrado y que se transportaría fundamentalmente en las ánforas Dressel 1 tirrénicas y Lamboglia 2 adriáticas, junto con una pequeña aportación de la isla de Ibiza, el valle del Guadalquivir y el Egeo (fig. 10). La llegada de salsas piscícolas y salazones alcanza el 14,1%, en su casi totalidad procedente del litoral del mediodía de la península ibérica, en especial importado en el ánfora T-7433 de la bahía de Cádiz y el litoral malacitano, así como del área norteafricana, de la que únicamente se registra un ejemplar. Por el contrario, es significativa la escasa presencia de envases olearios, limitándose al 1,3% de los litros y que se circunscribe a la presencia de un ánfora de Brindisi. Asimismo, ya se ha señalado la completa ausencia de ejemplares de Africana Antigua, envase oleario que aparece con cierta profusión en los niveles tardorrepublicanos del occidente mediterráneo.

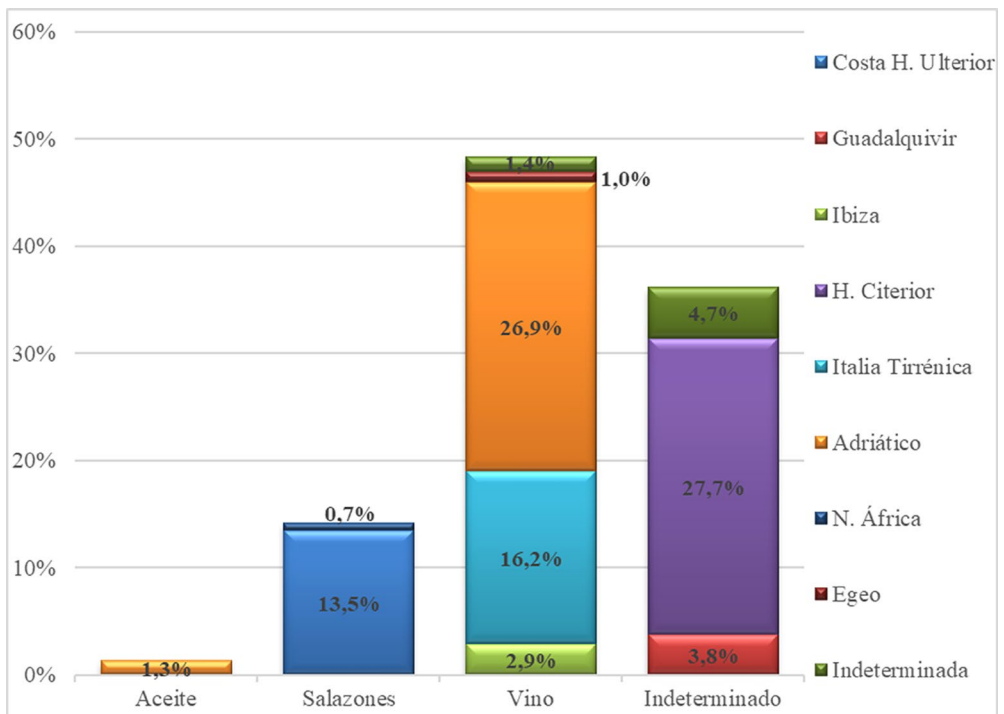


Fig. 10.—Cuantificación de las ánforas por contenido y procedencia (n.º de bordes corregido por MR y CM). Figura en color en la edición electrónica.

Otro de los elementos de análisis que ofrece el estudio anfórico es la comparación entre el vino procedente del litoral adriático, envasado en las ánforas Lamboglia 2 y el vino del Tirreno, envasado preferentemente en ánforas Dressel 1. Observamos que la proporción entre un área y otra registra valores similares, con un número casi idéntico de bordes pertenecientes a ambos tipos y con un porcentaje que asciende al 62,8% para el vino adriático respecto al vino del Tirreno tras aplicar la corrección por capacidad media, por el mayor tamaño del tipo Lamboglia 2. La proporción identificada es coherente con el panorama mostrado en otros asentamientos del cuadrante suroriental de la península ibérica, donde se alcanzan valores similares de los dos tipos y contrasta con el registrado a nivel general para el Mediterráneo occidental, donde las ánforas adriáticas Lamboglia 2 son minoritarias, alcanzando una proporción media menor al 10% (Molina, 1997, 2013).

En época tardorrepublicana ya estaba establecido un complejo sistema comercial con selección de rutas en función de áreas geográficas y dando lugar a una jerarquización portuaria que conectaba puertos principales y generaba, en torno a ellos, áreas en las que se redistribuía la mercancía (Nieto, 1997; Molina, 1997). En esta línea, la existencia de zonas con diferentes niveles de importación de vino tirrénico y adriático, se justificaría en la existencia de distintos *hinterland* o áreas de influencia, constituyendo un indicador para su delimitación. Así, en el sureste, cuyo puerto principal sería *Carthago Nova* (Molina, 1997, 2013), el área de influencia se extendería, al menos, desde el cabo de San Antonio hasta algún punto indeterminado de la costa de Granada (Mateo, 2016a). El estudio de El Principado refuerza esta propuesta, así como la de la datación del periodo de llegada preferente del ánfora Lamboglia 2 que, al menos en el mediodía de la península ibérica, su llegada masiva se inicia en torno al 80/70 a.C. (*vid.* Mateo, 2016a:274-276).

ESTUDIO CRONOLÓGICO Y VALORACIÓN

Una vez analizadas las principales características del repertorio anfórico, es momento de relacionarlo con la cronología del yacimiento. Entre las limitaciones que deben tenerse presentes se encuentra la propia naturaleza de la intervención y el elevado nivel de destrucción del yacimiento, careciendo de coordenadas contextuales sólidas, al aparecer la mayor parte de los materiales en niveles superficiales. Por otra parte, las ánforas de importación identificadas presentan un amplio periodo de datación, aunque muestran una gran coherencia que nos lleva a situar al grueso del conjunto en un periodo aproximado entre el 80-60 a.C. Así, el material anfórico es acorde con esta propuesta cronológica, quizás con la única excepción de un borde de ánfora grecoitalica cuya cronología podría oscilar desde la segunda mitad del s. IV a.C. hasta mediados de la segunda mitad del s. II, pero en el que la forma documentada permite atribuirlo a una fase de producción antigua. Otros tipos como las ánforas púnicas T-8211 y T-12112, en sus fases tardías de producción podrían alcanzar las décadas finales del s. II a.C. e incluso adentrarse en la siguiente centuria.

Por otra parte, el material anfórico más moderno es la presencia, si bien muy reducida, de formas ovoides del sur de Hispania Ulterior. Junto a diversas formas no bien definidas o que nos presentan algunas dudas sobre su atribución tipológica precisa, pero de probable adscripción a esa familia, identificamos un único borde del ánfora Ovoide 1 originaria del valle del Guadalquivir, cuyo inicio de producción cabe situar precisamente a inicios del segundo cuarto del s. I a.C. Lo reducido de su presencia, junto al resto del conjunto, apoya una datación anterior a las décadas centrales del s. I a.C., cuando comienzan a ser uno de los tipos anfóricos con una presencia proporcional más destacada. En este sentido, el repertorio es similar al de contextos bien datados a finales del primer tercio del s. I a.C. en la península ibérica, en niveles asociados al periodo sertoriano, lo que sitúa a esta fase como la más probable, aunque la presencia de las ánforas ovoides de H. Ulterior también justificaría ampliar ligeramente la horquilla de datación en su parte más baja hasta fechas en torno al 60 a.C. De igual modo, podría ser que el grueso del material responda a niveles sertorianos y que las ovoides se relacionasen con una pequeña fase de ocupación posterior, tal y como se ha propuesto para el propio Tossal de la Cala u otros *castella* del sureste (Bayo, 2018).

Por otro lado, a falta de un estudio detallado del repertorio cerámico no anfórico, la cerámica fina no entra en contradicción con esta propuesta, predominando las formas de Barniz negro A respecto al B, sobre todo con las formas Lamboglia 5 y 5/7, así como una pequeña representación de Barniz Negro C o la presencia de un plato de rojo pompeyano de la forma Luni 5. Además, la práctica ausencia de Terra Sigillata⁴ ofrece una datación *ante quem* de 40/30 a.C.

El yacimiento de El Principado se sitúa en la periferia del enclave del Tossal de la Cala, referencia principal para este estudio. Este yacimiento ha sido reinterpretado acertadamente en los últimos años como un enclave militar cuyo contexto material y su lectura histórica permiten situarlo en época sertoriana, probablemente vinculado a la base naval que Sertorio ordena instalar en *Dianium* en el 77 a. C. para asegurar el control del mar, en apoyo de las embarcaciones de los piratas cilicios (Sala *et al.*, 2014a, 2014b). Un elemento fundamental en la reinterpretación del Tossal de la Cala con un asentamiento ibérico ha sido el estudio del elenco de materiales procedentes de las excavaciones antiguas y moderna llevado a cabo por S. Bayo Fuentes (2010, 2014, 2018). La comparación con estos trabajos permite comprobar grandes similitudes con El Principado, lo que apoya que se produjese una ocupación sincrónica. En el Tossal de la Cala, junto a ánforas ibéricas del ámbito local/regional que representan en torno a un tercio de las ánforas, hay un importante peso de las ánforas de vino itálicas Dressel 1 y de las adriáticas Lamboglia 2. Además, en la campaña del Padre Belda se registraron dos asas pertenecientes a las ánforas de Brindisi con los sellos C.ANINI y VISELLI. También se registra una presencia baja pero reseñable del vino ebusitano en los tipos T-8132 y T-8133.

4. Más allá de la mención en el listado de materiales (López y Torregrosa, 2006) de un único fragmento informe de TSI, no localizado durante la revisión de los materiales.

De igual modo, hay una amplia representación de ánforas del mediodía peninsular con un claro predominio del tipo T-7433, así como una presencia testimonial del tipo norteafricano T-7431 y un ánfora de Cos procedente del Egeo. Además, como sucede en el conjunto de El Principado, los envases anfóricos de producción más reciente son las ánforas ovoides de Hispania Ulterior, que igualmente aparecen en un número muy bajo, con un borde de Ovoide 1 y otro de Ovoide 5 (Bayo, 2018:360-386).

Aunque el Tossal de la Cala es el ejemplo mejor conocido de la red de fortines del litoral septentrional alicantino, otros *castella* muestran un repertorio de materiales casi idénticos como son, de sur a norte, los yacimientos de Cap Negret (Altea), Penyal d'Ifac (Calp) y Peña de l'Águila (Dénia). En los tres yacimientos se registra una moderada presencia de ánforas ibéricas, junto a ánforas itálicas Dressel 1A, B y C, Lamboglia 2, así como T-7433, ánforas ebusitanas y ausencia de Africana Antigua (Bayo, 2014, 2018). De igual modo, es interesante que en los 3 yacimientos se ha registrado la llegada de Lomba do Canho 67/Ovoide 1 de forma muy minoritaria, con 1 o 2 ejemplares por yacimiento, tema sobre el que volveremos más tarde. No obstante, nos interesa destacar el caso de Cap Negret, donde se han localizado restos de una muralla y niveles relacionados con el momento de actividad de la muralla, su desmantelamiento y una posible ocupación posterior. En este yacimiento, destruido en la actualidad, el repertorio material identificado para las diferentes fases es muy similar, más allá de que la única Lomba do Canho 67/Ovoide 1 registrada se sitúa en un nivel de uso tras la amortización de la muralla y que se ha puesto en relación con una ocupación postsertoriana (Bayo, 2018:347).

De igual modo, en la Vila Joiosa, a unos 7 km al sur de El Principado, también se ha documentado un campamento romano acompañado de un repertorio cerámico entre el que se mencionan ánforas de vino itálicas, púnicas T-7430, ánforas de Brindisi y Africana Antigua, planteándose su posible relación con la guerra sertoriana (Espinosa *et al.*, 2014:121), al igual que se ha propuesto para el Tossal de Manisses, posiblemente vinculado al bando pompeyano (Olcina *et al.*, 2014). Es ineludible citar los niveles de la destrucción de *Valentia* del 75 a.C., muy bien conocidos (Ribera, 2014; Ribera y Pascual, 2015), en los que encontramos un repertorio similar al que nos ocupa. En *Valentia* se registra una elevada presencia de ánforas itálicas Dressel 1 A, B y C, junto a las ánforas Lamboglia 2, la única específica de este periodo, ánforas púnicas T-7433, púnico-ebusitanas y Africana Antigua, que alcanza un 10% (NMI) y que, por el contrario, no se ha documentado en El Principado. Otro contexto relativamente similar sería el nivel de destrucción de *Libisosa*, en un estado de conservación excepcional y también datado en el 75 a.C., donde a la presencia de ánforas itálicas Dressel 1 en sus tres variantes, Lamboglia 2 y Africana Antigua, cabe añadir el predominio de las ánforas ibéricas locales (Uroz Rodríguez y Uroz Sáez, 2014). Asimismo, en el ámbito subacuático del entorno de *Carthago Nova* encontramos el pecio Escombreras 2 con un cargamento de Dressel 1 A, B, C, Lamboglia 2 y Apani V (Alonso y Pinedo, 2008), que se encuadraría entre el 80-60 a.C. (Ribera, 2013).

Situando el foco lejos del levante peninsular, se conocen contextos más o menos similares y que se han vinculado al periodo sertoriano como es el caso de

La Caridad (Caminreal, Teruel) donde se constata al menos la presencia Dressel 1 A, B, C y ánforas de Brindisi (Vicente *et al.*, 1991) o Cáceres el Viejo (Cáceres) donde también se registra el tipo Africana Antigua (Heras, 2014)⁵. Además, recientemente se ha publicado un contexto del barrio oriental de Tamuda (Marruecos), en el que encontramos niveles de este periodo y que a partir de la interpretación de las fuentes históricas se plantea su relación con un episodio bélico del 81/80 a.C. (Bernal *et al.*, 2018). Entre el repertorio cerámico se detecta la presencia de Dressel 1 B y C, Lamboglia 2, T-7433 gaditanas y de manera testimonial, de un ánfora de Brindisi, con una completa ausencia de ánforas ovoides de Hispania Ulterior.

El contexto material de El Principado es prácticamente idéntico al del Tossal de la Cala y los otros yacimientos del litoral alicantino interpretados como fortines ocupados en el conflicto sertoriano. Además, presenta notables similitudes con otros datados en ese periodo, lo que apoya su datación en ese momento. No obstante, debemos destacar una característica común del conjunto de El Principado y de los otros yacimientos alicantinos como es la presencia, aunque en pequeñas cantidades, de ánforas ovoides de Hispania Ulterior, una familia anfórica en principio ausente en otros contextos bien datados en época sertoriana⁶.

En este sentido, la presencia de ánforas ovoides de Hispania Ulterior en estos yacimientos alicantinos podría deberse a una reocupación posterior de estos enclaves, como parece apuntar el yacimiento del Cap Negret, reocupación que se ha relacionado con algún episodio bélico posterior (Bayo, 2018:347). No obstante, no se puede descartar por completo que el inicio de la llegada de estas producciones se situase en la parte final del periodo sertoriano y que, los ejemplares del Edificio El Principado y de otros yacimientos del litoral norte alicantino, pudiesen ser evidencias de las primeras exportaciones, mientras que su ausencia en otros asentamientos atribuidos a contextos sertorianos podría deberse a una ocupación ligeramente anterior. En último término, para el caso del Edificio El Principado, el carácter superficial de la mayor parte de los hallazgos no nos permite mayor profundización.

En definitiva, el análisis del conjunto anfórico de El Principado contribuye a profundizar en el conocimiento sobre este yacimiento, proponer un periodo de ocupación más ajustado y ahondar en la relación con el cercano *castellum* del

5. Una reciente síntesis sobre la problemática de los contextos sertorianos en Morillo y Sala (2019).

6. Como en *Valentia*, por ejemplo, donde están ausentes en los contextos de ese periodo mejor definidos y estudiados. No obstante, en dos excavaciones antiguas de este enclave hay indicios que podrían apuntar a su importación en este periodo. Es el caso del ya referido ejemplar de Ovoide 1/LC 67 de Plaza de la Reina (Fernández, 1984:fig. 16.115), de morfología muy similar al identificado en El Principado y que aparece junto a ánforas Dressel 1, Lamboglia 2 y Africana Antigua, así como en la intervención en c./ Roc Chabàs (Molina, 1995). En esta última intervención, las escasas ánforas Ovoide 1/LC 67 identificadas aparecen en estratos junto a ánforas propias de los niveles sertorianos de *Valentia*, por lo que no se podría descartar su pertenencia a la fase sertoriana, aunque también podrían apuntar a una continuidad de la ocupación en este punto, extremos que no pueden confirmarse sin un análisis exhaustivo del resto del contexto cerámico y estratigráfico.

Tossal de la Cala, del que probablemente dependería, más aún dadas las fuertes similitudes registradas entre ambos repertorios que, a su vez, apuntan a la ocupación sincrónica de ambos enclaves. Por tanto, no podemos entender su análisis de manera desligada del Tossal de la Cala y aunque la excavación de El Principado se limita a un área reducida que constriñe la interpretación de sus restos, el hallazgo de estructuras vinculadas a la producción cerámica permite pensar que se trataría de un área artesanal desde la que se abastecería de productos cerámicos y de otro tipo a las tropas instaladas en el fortín durante el conflicto bélico.

AGRADECIMIENTOS

Deseamos dar las gracias a José Ramón García Gandía, director del Museo Arqueológico y Etnológico de Finestrat, por la atención y amabilidad recibidas durante el estudio de materiales. Investigación desarrollada en el marco de los proyectos PGC2018-099843-B-I00 (MCIU/AEI/FEDER, UE), PID2019-107264GB-I00 y GV/2020/060.

BIBLIOGRAFÍA

- ALONSO CAMPOY, D. y PINEDO REYES, J. (2008): Notas sobre las ánforas adriáticas del pecio Escombreras 2 (Cartagena), *Comercio, redistribución y fondeaderos. La navegación a vela en el Mediterráneo: Actas V Jornadas Internacionales de Arqueología Subacuática* (J. Pérez Ballester y G. Pascual Berlanga, eds.), Universidad de Valencia, Valencia, pp. 221-230.
- BAYO FUENTES, S. (2010): *El yacimiento ibérico de "El Tossal de la Cala". Nuevo estudio de los materiales depositados en el MARQ correspondientes a las excavaciones de José Belda y Miquel Tarradell*, Serie Trabajos de Arqueología del MARQ 1, Diputación de Alicante, Alicante.
- BAYO FUENTES, S. (2014): "Identificación del uso del espacio y su momento histórico a partir de los contextos materiales", *Las guerras civiles romanas en Hispania. Una revisión histórica desde la Contestania* (F. Sala Sellés y J. Moratalla Jávega, eds.), Marq-Universidad de Alicante, Alicante, pp. 99-113.
- BAYO FUENTES, S. (2018): *Contestania Ibérica en los siglos II-I a.n.e.: Poblamiento y romanización*. Tesis doctoral, Universidad de Alicante. <http://rua.ua.es/dspace/handle/10045/99256>
- BELDA DOMÍNGUEZ, J. (1950-51): "Museo Provincial de Alicante. Nuevos Ingresos", *Memorias de los Museos Arqueológicos Provinciales* XI-XII, pp. 79-105.
- BEN JERBANIA I. (2013): "Observations sur les amphores de tradition punique d'après une nouvelle découverte près de Tunis, con anexo de C. Capelli., M. Piazza, Analyses au microscope optique d'amphores de type Mañá C et «Tripolitaine ancienne» provenant du dépotoir de Mnihla", *Antiquités africaines* 49, pp. 179-197.
- BERNAL CASASOLA, D., BUSTAMANTE ÁLVAREZ, M., DÍAZ RODRÍGUEZ, J. J., EXPÓSITO ÁLVAREZ, J. A. y MOUJOUR, T. (2018): "Tamuda revisitada. De la primera destrucción ¿sertoriana? al foso del castellum (2014-2018)", *Antiquités africaines* 54, pp. 53-84.
- CARRE, M.B., MONSIEUR, P. y PESAVENTO MATTIOLI, S. (2014): "Transport amphorae Lamboglia 2 and Dressel 6A: Italy and/or Dalmatia? Some clarifications", *Journal of Roman Archaeology* 27, pp. 417-428. <https://doi.org/10.1017/S1047759414001329>

- CARRERAS MONFORT, C., MARTÍN i MENÉNDEZ, A., PERA ISERN, J. y RODRIGO REQUENA, E. (2016): “Las ánforas de Brindisi en Hispania Citerior. Pautas de distribución y consumo”, *Saguntum* 48, pp. 103-121. <https://doi.org/10.7203/SAGVNTVM.48.7671>
- CIPRIANO, M. T. y CARRE, M. B. (1989): “Production et typologie des amphores sur la côte adriatique de l’Italie”, *Amphores romaines et histoire économique: dix ans de recherche*, École Française de Rome 114, Rome, pp. 67-104.
- ESPINOSA RUIZ, A. (2014): “El campamento militar de las guerras sertorianas de Villajoyosa”, *Las guerras civiles romanas en Hispania. Una revisión histórica desde la Contestania* (F. Sala Sellés y J. Moratalla Jávega, eds.), Marq-Universidad de Alicante, Alicante, pp. 115-125.
- ESPINOSA RUIZ, A., SÁEZ LARA, F. y CASTILLO BELINCHÓN, R. (2006): *Puertos y navegación en las costas valencianas meridionales (s. I-X d.C.)*, BAR International Series 1475, Archaeopress, Oxford.
- FERNÁNDEZ IZQUIERDO, A. (1984): *Las ánforas romanas de Valentia y de su entorno*, Ayuntamiento de Valencia, Valencia.
- GARCÍA HERNÁNDEZ, F. (1986): *El yacimiento ibérico del Tossal de la Cala (Benidorm). Los materiales arqueológicos depositados en el Museo Arqueológico Provincial de Alicante*, Memoria de licenciatura, Universidad de Alicante.
- GARCÍA VARGAS, E., ALMEIDA, R.R. y GONZÁLEZ CESTEROS, H. (2011): “Los tipos anfóricos del Guadalquivir en el marco de los envases hispanos del siglo I a.C. Un universo heterogéneo entre la imitación y la estandarización”, *Spal* 20, pp. 185-283. <https://doi.org/10.12795/spal.2011.i20.12>
- GARCÍA VARGAS, E., GONZÁLEZ, H. y ALMEIDA, R.R. (2019): “Ovoid amphorae as the first Roman provincial repertoire in Hispania Ulterior (the Guadalquivir valley)”, *The Ovoid Amphorae in the Central and Western Mediterranean. Between the last two centuries of the Republic and the early days of the Roman Empire* (E. García Vargas, R.R. Almeida, H. González Cesteros y A.M. Sáez Romero, eds.), Roman and Late Antique Mediterranean Pottery 13, Archaeopress, Oxford, pp. 62-111.
- GARCÍA VARGAS, E. y SÁEZ ROMERO, A. M. (2019): “Ovoid amphorae production in the Bay of Cadiz and the southern coast of the Ulterior/Baetica (Late Republican and Early Imperial periods)”, *The Ovoid Amphorae in the Central and Western Mediterranean. Between the last two centuries of the Republic and the early days of the Roman Empire* (E. García Vargas, R. R. Almeida, H. González Cesteros y A. M. Sáez Romero, eds.), Roman and Late Antique Mediterranean Pottery 13, Archaeopress, Oxford, pp. 112-147.
- GONZÁLEZ CESTEROS, H., ALMEIDA, R.R. y GARCÍA VARGAS, E. (2016): “Ovoid 1 (Valle del Guadalquivir)”, *Amphorae ex Hispania. Paisajes de producción y de consumo*, 08 julio, 2016. <http://amphorae.icac.cat/amphora/ovoid-1-guadalquivir-valley>
- HERAS MORA, F. J. (2014): “El campamento de Cáceres el Viejo y las guerras civiles en Hispania”, *Las guerras civiles romanas en Hispania. Una revisión histórica desde la Contestania* (F. Sala Sellés y J. Moratalla Jávega, eds.), Marq-Universidad de Alicante, Alicante, pp. 155-167.
- LINDHAGEN, A. (2009): “The transport amphorae Lamboglia 2 and Dressel 6A: a central Dalmatian origin?”, *Journal of Roman Archaeology* 22:1, pp. 83-108. <https://doi.org/10.1017/S1047759400020602>
- LÓPEZ SEGUÍ, E. y TORREGROSA GIMÉNEZ, P. (2006): *El Principado (Finestrat, Alicante). Un área industrial del poblado ibero-romano del Tossal de la Cala*, Ayuntamiento de Finestrat, Finestrat.
- MANACORDA, D. y PALLECCHI, S. (2012): *Le fornaci romane di Giancola (Brindisi)*, Bari.
- MARTÍNEZ MARTÍNEZ, C. y MOLINA VIDAL, J. (2016): “La villa de la C/ Olimpo y la organización territorial de la periferia urbana de Lucentum”, *Pyrenae* 47:1, pp. 165-189. <https://doi.org/10.1344/Pyrenae2016.vol47num1.6>
- MATEO CORREDOR, D. (2012): “La importación de aceite tripolitano en Hispania Ulterior durante la época tardorrepública”, *Estudiar el pasado: aspectos metodológicos de la investigación en Ciencias de la Antigüedad y de la Edad Media* (A. Castro, D. Gómez, G. González, K. Starczewska, J. Oller, A. Puy, R. Rieraand y N. Villagra, eds.), BAR International Series 2412, Archaeopress, Oxford, pp. 119-127.

- MATEO CORREDOR, D. (2015): "Producción anfórica en la costa malacitana desde la época púnica hasta el periodo julioclaudio", *Lucentum* 34, pp. 183-206. <https://doi.org/10.14198/LVCENTVM2015.34.07>
- MATEO CORREDOR, D. (2016a): *Comercio anfórico y relaciones mercantiles en Hispania Ulterior (ss. II a.C.-II d.C.)*, Instrumenta 52, Universitat de Barcelona, Barcelona.
- MATEO CORREDOR, D. (2016b): "Tráfico portuario y comercio anfórico entre Malaca y la cuenca minera cordobesa en el periodo republicano", *Amphorae ex Hispania. Paisajes de producción y de consumo: III Congreso Internacional de la SECAH-Ex Officina Hispana* (Tarragona, 2014) (R. Járrega Domínguez y P. Berni Millet, eds.), Monografías Ex Officina Hispana III, Tarragona, pp. 376-388.
- MATEO CORREDOR, D. (2019): "Tráfico comercial de Lucentum y su entorno durante el periodo tardorrepublicano y augusteo", *Opera fictiles. Estudios transversales sobre cerámicas antiguas de la península ibérica* (J. Coll Coneasa, coord.), Monografías Ex Officina Hispana 4, La Ergástula, Madrid, pp. 233-248.
- MATEO CORREDOR, D. y MAYORGA MAYORGA, J. F. (2017): "Comercio anfórico tardorrepublicano en Malaca: las importaciones de calle Beatas-esquina Ramón Franquelo (Málaga, España)", *Saguntum* 49, pp. 103-122. <https://doi.org/10.7203/SAGVNTVM>
- MATEO CORREDOR, D. y MOLINA VIDAL, J. (2016): "Archaeological quantification of pottery. Rims count adjusted with modulus of rupture (MR)", *Archaeometry* 58, pp. 333-346. <https://doi.org/10.1111/arc.12171>
- MATEO CORREDOR, D. y MOLINA VIDAL, J. (2019): "Ovoid amphorae in Hispania Citerior/Tarraconensis: consumption contexts and main trade areas", *The Ovoid Amphorae in the Central and Western Mediterranean. Between the last two centuries of the Republic and the early days of the Roman Empire* (E. García Vargas, R. R. Almeida, H. González Cesteros y A. M. Sáez Romero, eds.), Roman and Late Antique Mediterranean Pottery 13, Archaeopress, Oxford, pp. 346-366.
- MOLINA VIDAL, J. (1995): *Las relaciones centro-periferia: El comercio entre Italia e Hispania durante la época tardorrepublicana*, Tesis doctoral, Universidad de Alicante. <http://rua.ua.es/dspace/handle/10045/9858>
- MOLINA VIDAL, J. (1997): *La dinámica comercial romana entre Italia e Hispania Citerior (siglos II a.C.- II d.C.)*, Universidad de Alicante, Alicante. <http://hdl.handle.net/10045/10423>
- MOLINA VIDAL, J. (2013): "Commerce et marchés de vin italique dans le sud de l'Hispanie Citerieure (IIIe-Ier siècles av. notre ère)", *Itinéraires des vins romains en Gaule, IIIe-Ier siècles avant J.-C. Confrontation de faciès* (Lattes, 2007) (F. Olmer, ed.), Monographie d'Archéologie Méditerranéenne HS n° 5, CNRS, Lattes, pp. 195-212.
- MOLINA VIDAL, J. y MATEO CORREDOR, D. (2018): "The Roman Amphorae Average Capacity (AC)", *Oxford Journal of Archaeology* 37:3, pp. 299-311. <https://doi.org/10.1111/ojoa.12143>
- MORILLO CERDÁN, A. y SALA SELLÉS, F. (2019): "The Sertorian Wars in the conquest of Hispania: From data to archaeological assessment", *Julius Caesar's Battle for Gaul. New archaeological perspectives* (A. P. Fitzpatrick y C. Haselgrove, eds.), Oxbow, Oxford, pp. 49-72.
- NIETO PRIETO, X. (1997): "Le commerce de cabotage et de redistribution", *La navigation dans l'antiquité* (P. Pomey, dir.), Edisud, Aix-en-Provence, pp. 146-159.
- OLCINA DOMÉNECH, M., GUILABERT MAS, A. y TENDERO PORRAS, E. (2014): "Fortificaciones tardorrepublicanas de Lucentum (Hispania Citerior)", *Las guerras civiles romanas en Hispania. Una revisión histórica desde la Contestania* (F. Sala Sellés y J. Moratalla Jávega, eds.), Marq-Universidad de Alicante, Alicante, pp. 127-139.
- PALAZZO, P. (2013): *Le anfore di Apani (Brindisi)*, Scienze e Lettere, Roma.
- PASCUAL BERLANGA, G. y RIBERA i LACOMBA, A. (2002): "Las ánforas tripolitanas antiguas en el contexto del Occidente Mediterráneo", *Vivre, produire et échanger: reflets méditerranéens. Mélanges offerts a B. Liou* (L. Rivet y M. Sciallano, eds.), Ed. Mergoïl, Montagnac, pp. 303-317.
- PERDIGUERO ASENSI, P. (2019): "Elementos auxiliares en la producción alfarera protohistórica: El caso del alfar de la Illeta dels Banyets

- (El Campello)”, *Recerques del Museu d’Alcoi* 28, pp. 101-114.
- RAMON TORRES, J. (1995): *Las ánforas fenicio-púnicas del Mediterráneo central y occidental*, Instrumenta 2, Universitat de Barcelona, Barcelona.
- RIBERA i LACOMBA, A. (2013): “Los pecios del litoral ibérico y la fundación (138 a.C.) y la destrucción de Valentia (75 a.C.)”, *Inmensa Aequora 3. Ricerche archeologiche, archeometriche e informatiche per la ricostruzione dell’economia e dei commerci nel bacino occidentale del Mediterraneo (metà IV sec. a.C. - I sec. d.C.: Atti del convegno* (Roma, 2011) (G. Olcese, ed.), Ed. Quasar, Roma, pp. 455-468.
- RIBERA i LACOMBA, A. (2014): “La destrucción de Valentia (75 a.c.) y la cultura material de la época de Sertorio (82-75 a.C.)”, *Las guerras civiles romanas en Hispania. Una revisión histórica desde la Contestania* (F. Sala Sellés y J. Moratalla Jávega, eds.), Marq-Universidad de Alicante, Alicante, pp. 65-77.
- RIBERA i LACOMBA, A. y PASCUAL BERLANGA, P. (2015): “Las ánforas del nivel de destrucción de Valentia (75 aC)”, *De las ánforas al museo: estudios dedicados a Miguel Beltrán Lloris (Zaragoza)* (I. Aguilera Aragón, F. Beltrán Lloris, M.^a J. Dueñas Jiménez, C. Lomba Serrano y J. A. Paz Peralta, eds.), Institución Fernando el Católico, Zaragoza, pp. 739-750.
- RIBERA i LACOMBA, A. y TSANTINI, E. (2008): *Las ánforas del mundo ibérico, Cerámicas hispanorromanas: un estado de la cuestión* (D. Bernal Casasola y A. Ribera i Lacomba, eds.), Universidad de Cádiz, Cádiz, pp. 617-634.
- SÁEZ ROMERO, A. M. (2008): *La producción cerámica en Gadir en época tardopúnica (siglos -III/-I)*, BAR International Series 1812, Archaeopress, Oxford.
- SÁEZ ROMERO, A. M. (2016a): “Ramon T-8211 (Costa Bética Ulterior)”, *Amphorae ex Hispania. Paisajes de producción y de consumo*, 20 julio, 2016. <http://amphorae.icac.cat/amphora/ramon-t-8211-baetica-ulterior-coast>
- SÁEZ ROMERO, A. M. (2016b): “Ramon T-12112 (Costa Bética Ulterior)”, *Amphorae ex Hispania. Paisajes de producción y de consumo*, 20 julio, 2016. <http://amphorae.icac.cat/amphora/ramon-t-12112-baetica-ulterior-coast>
- SÁEZ ROMERO, A. M., Bernal Casasola, D., García Vargas, E. y Díaz Rodríguez, J. J. (2016): “Ramon T-7433 (Costa Bética)”, *Amphorae ex Hispania. Paisajes de producción y de consumo*, 10 julio, 2016. <http://amphorae.icac.cat/amphora/ramon-t-7433-baetica-coast>
- SALA SELLÉS, F., ABAD CASAL, L., BAYO FUENTES, S. y DOMÉNECH BELDA, C. (2014b): “Las huellas de las guerras sertorianas en el Sureste de Hispania: elementos para la revisión histórica”, *La guerre et ses traces. Conflits et sociétés en Hispanie à l’époque de la conquête romain (IIIe-Ier s. a.C.)* (F. Cadiou y M. Navarro Caballero, eds.), Ausonius Mémoires 36, Bordeaux, pp. 181-202.
- SALA SELLÉS, F., MORATALLA JÁVEGA, J. y ABAD CASAL, L. (2014b): “Los fortines de la costa septentrional alicantina: una red de vigilancia de la navegación”, *Las guerras civiles romanas en Hispania. Una revisión histórica desde la Contestania* (F. Sala Sellés y J. Moratalla Jávega, eds.), Marq-Universidad de Alicante, Alicante, pp. 79-89.
- TARRADELL i MATEU, M. (1985): “El poblament ibèric del Tossal de La Cala de Benidorm. Notes d’excavació”, *Fonaments* 5, pp. 113-119.
- UROZ RODRÍGUEZ, H. y UROZ SÁEZ, J. (2014): “La Libisosa iberorromana, un contexto cerrado de —y por— las guerras sertorianas”, *Las guerras civiles romanas en Hispania. Una revisión histórica desde la Contestania* (F. Sala Sellés y J. Moratalla Jávega, eds.), Marq-Universidad de Alicante, Alicante, pp. 199-215.
- VICENTE REDÓN, J., PUNTER GÓMEZ, M. P., ESCRICHE JAIME, C. y HERCE SAN MIGUEL, A. (1991): “La Caridad (Caminreal, Teruel)”, *La casa urbana hispanorromana*, Institución Fernando el Católico, Zaragoza, pp. 81-130.