

# CUENCOS DECORADOS EN T.S.H. DENTRO DE LA PRODUCCION INICIAL DE ANDUJAR: LAS FORMAS DECORADAS HEMISFERICAS

MARIA ISABEL FERNANDEZ GARCIA

Existen formas dentro de la producción de Andújar que por sus peculiares características resulta inoperante incluirlas dentro del repertorio tradicional. Tal es el caso de las formas, provisionalmente denominadas, decoradas hemisféricas.

Durante las primeras campañas de excavación el porcentaje de éstas era mínimo, siendo a partir de la campaña realizada en 1975 cuando empezaron a documentarse en mayor número, lo que planteó la problemática de su filiación con respecto a la forma 37. Estas formas decoradas hemisféricas hasta ser consideradas como tales han pasado por tres momentos en la historia de su investigación. En el primero estas formas típicas de Andújar son consideradas como forma 37. En este apartado podríamos incluir, por ejemplo, los moldes número 42, 47 y 48 (1) o la forma decorada número 45 (2), descritas por M. Roca en su obra "Andújar, centro de producción de sigillata", así como los números 418, 419 y 420 (3) que M. Sotomayor nos muestra en "Marcas y estilos en la sigillata decorada de Andújar (Jaén)".

Cuando en 1975 se lleva a cabo la campaña de excavación en Los Villares de Andújar, un hecho que atrae la atención de sus investigadores es el predominio en las capas más profundas del vertedero explorado en el corte 14 de la forma 37 sobre la 29, predominio que disminuye en las capas superiores. "Este fenómeno, extraño en apariencia, creemos que se debe al hecho de que hay una forma de vasijas que se atribuyen a la forma 37, de dimensiones relativamente pequeñas, decoradas en una sola zona, de forma prácticamente hemisférica, que son ciertamente anteriores a la 29" (4).

---

(1) ROCA, M.: *Sigillata Hispánica producida en Andújar*, Jaén, 1976, pp. 125-126, lám. 5.

(2) ROCA, M.: *Sigillata Hispánica...*, *op. cit.*, nota 1, p. 159, lám. 34.

(3) SOTOMAYOR, M.: *Marcas y estilos en la Sigillata decorada de Andújar (Jaén)*, Jaén, 1977, p. 83, lám. 55.

(4) SOTOMAYOR, M., ROCA, M. y SOTOMAYOR, N.: "Los alfares romanos de Andújar (Jaén). Campa-

Esto nos lleva a otro momento en el que las decoradas hemisféricas son consideradas como “asimilable a la 37”. En este apartado incluiríamos las halladas en los cortes 14 y 15, consideradas tanto anteriores como contemporáneas de la 29 (5), así como los ejemplares de las campañas de 1978-1979 (6).

Conforme los hallazgos y las investigaciones se intensifican, dada su particularidad, esta forma pasa a denominarse, provisionalmente y con bastante acierto, decorada hemisférica. Esta denominación la encontramos en la memoria de la campaña de excavación realizada en 1981 (7) así como en algunas otras publicaciones sobre este alfar (8).

El análisis de 140 piezas decoradas hemisféricas procedentes de los vertederos explorados en los cortes 12, 14, 15, 16, 21, 22, 23 y 24, nos ha permitido obtener los siguientes resultados:

### 1. CARACTERISTICAS MORFOLOGICAS

Se trata de piezas que presentan un labio sencillo y en las que se observa un diámetro de boca que oscila entre 11 y 15 cm., existiendo un predominio en torno a las de 12 cm. (27,8%), seguido de las de 14 cm. (19,2%), 13 cm. (12,8%), 11 cm. (5,7%) y por último 15 cm. (1,4%).

El diámetro de pie varía de 4,5 a 6 cm., predominando fragmentos en torno a los 4,5-5 cm. (10%), seguido de los de 5 cm. (7%) y por último 6 cm. (1,4%).

Respecto a la altura total en los ejemplares en los que ésta ha podido constatarse, nos muestra una variación de 5,7 cm. (4%), 6 cm. (0,7%) y 7 cm. (0,7%).

Finalmente, el perfil de estas piezas nos muestra una sección en cuarto de círculo.

### 2. CARACTERISTICAS DE PASTA Y BARNIZ (9)

Respecto a las pastas, varios son los tipos constatados observándose una importante concentración en torno a la rosa (C-26), la tierra siena tostada (C-36) y ocre carne (C-46),

---

ñas de 1974, 1975 y 1977”, *Not. Arq. Hisp.* 6, 1979, p. 476. SOTOMAYOR, M.: “Alfares de sigillata riojanos y alfares de Andújar”, *Pyrenae* 13-14, 1977-78, p. 326.

(5) SOTOMAYOR, M., ROCA, M. y SOTOMAYOR, N.: “Los alfares romanos...”, *op. cit.*, nota 4, pp. 476 y ss.

(6) SOTOMAYOR, M., ROCA, M., SOTOMAYOR, N. y ATENCIA, R.: “Los alfares romanos de los Villares de Andújar (Jaén) (Campañas 1978-79)”, *Not. Arq. Hisp.* 11, 1981, pp. 334-335, 338: núm. 70, 340: núms. 80-81.

(7) ROCA, M. y SOTOMAYOR, M.: “Los alfares romanos de los Villares de Andújar (Jaén). Campaña 1981”, *Not. Arq. Hisp.* 15, 1983, pp. 275 y 277.

(8) ROCA, M.: “Sigillata importada y nuevas formas en terra sigillata hispánica producidas en Andújar. Puntualizaciones cronológicas referidas a la actividad inicial del alfar”, *Cuad. Preh. Gr.* 5, 1980, p. 271. ROCA, M.: “Terra sigillata hispánica: una aproximación al estado de la cuestión”, *Cuad. Preh. Gr.* 6, 1981, p. 394. ROCA, M.: “El centro de producción de T.S.H. de Andújar”, *Bol. M.A.N.* I, 2, 1983, p. 164. ROCA, M.: “Le centre de production de terre sigillée hispanique D’Andujar (Jaén): resultats des dernières fouilles”, *Actes du Congrès de Reims* (16-19 Mai 1985), Marsella, 1985, p. 22.

(9) Para la descripción de colores de pastas y barnices hemos seguido a Cailleux en su *Notice sur le code des*

que son precisamente las que predominan en las restantes formas producidas en el taller de Andújar. Entre las pastas podemos destacar:

- Tierra siena tostada (C-36): 48%
- Rosa (C-26): 22,1%
- Ocre carne (C-46): 18,5%
- Pardo pálido (C-61): 2,1%
- Pardo muy pálido (C-62): 2,1%
- Tierra siena tostada clara (D-34): 1,4%
- Tierra verde tostada (C-34): 0,7%
- Tierra siena tostada (E-36): 0,7%
- Tierra verde tostada (D-32): 0,7%
- Rojo muy pálido (C-23): 0,7%
- Amarillo pálido (C-74): 0,7%
- Pardo muy pálido (C-62): 0,7%
- Rojo inglés (E-28): 0,7%
- Tierra siena tostada (E-23): 0,7%

También son varios los tipos de barnices que se han documentado predominando el rojo inglés. Podemos destacar:

- Rojo inglés (F-28): 85,7%
- Rojo inglés (F-26): 5%
- Rojo Venecia (H-26): 1,4%
- Tierra de siena (H-36): 0,7%
- Tierra siena tostada (E-23): 0,7%
- Rojo inglés claro (D-12): 0,7%
- Ocre oro tostado (F-23): 0,7%
- Negro brillante (pasado de fuego): 0,7%
- Rojo Venecia (H-28): 0,7%
- Rojo inglés (E-28): 0,7%
- Rojo inglés (F-12): 0,7%
- Rojo Venecia (F-16): 0,7%
- Rojo inglés (E-26): 0,7%

### 3. CARACTERISTICAS DECORATIVAS

Los motivos decorativos generalmente se representan en una zona, aunque en algunos

---

*couleurs des sols*, aunque equiparándolo con la nomenclatura establecida en una reunión llevada a cabo en Madrid por especialistas en T.S.H. véase *Bol. M.A.N.* I, 2, 1983, p. 121-122.

casos se ha observado que éstos aparecen en dos zonas separadas por dos baquetones (2,1%). Los temas y composiciones que predominan son:

- Metopas: 74,2%
- Decoración continua: 15,7%
- Alternancias: 5,7%
- Festones invertidos: 2,1%
- Guirnaldas: 1,4%
- Festones: 0,7%

En todos estos casos se ha observado un predominio de motivos vegetales sobre motivos animales o circulares.

\* \* \*

Así pues, de lo hasta ahora expuesto, podemos deducir en base a los fragmentos que hemos estudiado que nos encontramos ante una forma típica del taller de Andújar denominada decorada hemisférica, cuya definición provisional podría ser la siguiente: “cuenco con un diámetro de boca en torno a los 12 cm., que presenta un labio simple, un perfil en forma de cuarto de círculo, un pie bajo cuyo diámetro oscila entre 4,5-5 cm., con una altura en torno a los 6 cm. y cuya decoración, registrada generalmente en una sola zona, ofrece motivos en metopa, alternancia y decoración continua, entre otros”.

Hemos centrado nuestro estudio en los vertederos explorados de los cortes 21, 22, 23 y 24, correspondientes a la campaña de excavación de 1981.

## CORTE 21

DH 1. Inv. Aj.: 21/56, capa II.

Diámetro boca: 14 cm.

Pasta: Tierra siena tostada (C-36), partículas amarillentas arcilloso-calcáreas, alguna vacuola, fractura recta, dura y de aspecto ligeramente granuloso.

Barniz: Rojo inglés (F-28), brillante, homogéneo y adherente.

Decoración: Adormidera inscrita en doble círculo concéntrico de línea-segmentada que alterna con guirnalda bifoliácea coronada por adormidera, en la parte superior hojitas circulares.

Por analogías con otras producciones podría atribuirse al alfarero *QVARTIO*.

DH 2. Inv. Aj.: 21/19, capa III/IV.

Diámetro pie: 5 cm.

Pasta: Tierra siena (F-36), partículas amarillentas arcilloso-calcáreas, vacuolas, fractura dura, algo irregular y de aspecto ligeramente granuloso.

Barniz: Rojo inglés (F-28), brillante, homogéneo y adherente.

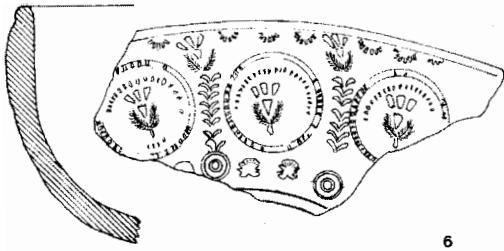
Decoración: De alternancia entre motivo vegetal bajo el cual hay una roseta de seis pétalos y guirnalda bifoliácea; a la izquierda de una de estas guirnaldas aparece la marca *QVARTIO* realizada a mano alzada.

- DH 3. Inv. Aj.: 21/22, capa III/IV.  
 Diámetro pie: 5,1 cm.  
 Pasta: Tierra siena tostada (C-36), partículas amarillentas arcilloso-calcáreas, fractura algo irregular, dura y de aspecto ligeramente granuloso.  
 Barniz: Rojo Venecia (H-28), mate.  
 Decoración: En la parte conservada se observa un doble círculo concéntrico de línea continua; limita la decoración en su parte inferior una guirnalda bifoliácea dispuesta horizontalmente.  
 Por analogía con otras producciones podría atribuirse al alfarero *QVARTIO*.
- DH 4. Inv. Aj.: 21/42, capa III/IV.  
 Diámetro boca: 14 cm.  
 Pasta: Tierra siena tostada (C-36), partículas amarillentas arcilloso-calcáreas, vacuolas, fractura irregular y dura.  
 Decoración: Dos zonas separadas por dos baquetones. Zona superior de metopas con un tema cruciforme; motivo de separación conservado: doble línea ondulada. Zona inferior conservada de metopas con motivo difícil de precisar, quizás sea un círculo segmentado; motivo de separación: guirnalda bifoliácea entre línea ondulada.
- DH 5. Inv. Aj.: 21/9, capa IV.  
 Diámetro boca: 12,5 cm.  
 Pasta: Rojo muy pálido (C-23), partículas amarillentas arcilloso-calcáreas, vacuolas, fractura un poco irregular y dura.  
 Barniz: Rojo inglés (F-28), bastante brillante, homogéneo y adherente.  
 Decoración: De metopas con líneas onduladas verticales rematadas por hojitas; motivo de separación: guirnalda bifoliácea entre doble línea ondulada.  
 Por analogías con otras producciones podría atribuirse al alfarero *CVDAS*.
- DH 6. Inv. Aj.: 21/13, capa IV.  
 Diámetro boca: 14 cm.  
 Pasta: Tierra siena tostada (C-36), partículas amarillentas arcilloso-calcáreas, vacuolas, fractura irregular, dura y de aspecto ligeramente granuloso.  
 Barniz: Rojo inglés (F-26), brillante y caedizo.  
 Decoración: Adormidera inscrita en doble círculo de línea segmentada que alterna con guirnalda bifoliácea rematada en su parte superior por adormidera y en la inferior por doble círculo concéntrico de línea continua. Limitan toda la decoración tanto en su parte superior como inferior unas hojitas circulares.  
 Por analogía con otras producciones podría atribuirse al alfarero *QVARTIO*.
- DH 7. Inv. Aj.: 21/17, capa IV.  
 Diámetro pie: 5 cm.  
 Pasta: Tierra siena tostada (C-36), partículas amarillentas arcilloso-calcáreas, vacuolas, fractura dura y algo irregular.  
 Barniz: Rojo inglés (F-28), brillante, homogéneo y adherente.  
 Decoración: Dobles círculos concéntricos de línea continua.
- DH 8. Inv. Aj.: 21/17, capa IV.  
 Diámetro pie: 4,9 cm.  
 Pasta: Rosa (C-26), partículas amarillentas arcilloso-calcáreas, vacuolas, fractura algo irregular y dura.  
 Barniz: Tierra siena tostada (E-23), brillante y homogéneo.  
 Decoración: Dobles círculos concéntricos (el exterior segmentado, el interior sogueado); bajo ellos círculos concéntricos de línea continua.  
 Por analogía con otras producciones podría atribuirse al alfarero *QVARTIO*.

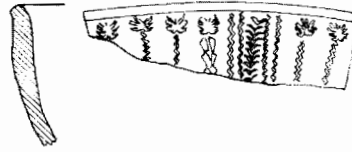
- DH 9. Inv. Aj.: 21/17, capa IV.  
Diámetro boca: 12 cm.  
Pasta: Tierra siena tostada (C-36), partículas amarillentas arcilloso-calcáreas, vacuolas, fractura dura, ligeramente irregular y de aspecto granuloso.  
Barniz: Rojo inglés (F-28), mate y caedizo.  
Decoración: Mal conservada, probablemente metopas con círculos concéntricos de línea continua y posible motivo vegetal; motivo de separación: se conserva doble línea ondulada.

## CORTE 22

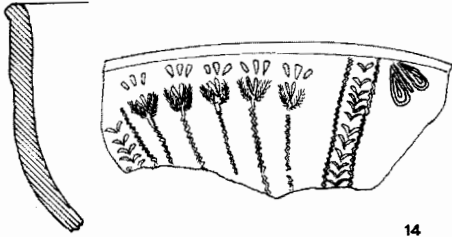
- DH 10. Inv. Aj.: 22/47, capa I.  
Pasta: Pardo pálido (C-61), partículas amarillentas arcilloso-calcáreas, algunas vacuolas, fractura recta, dura y de aspecto granuloso.  
Barniz: Rojo inglés claro (D-12), mate.  
Decoración: Líneas onduladas verticales rematadas en su parte inferior por roseta de seis pétalos y en su parte superior por hoja alargada.  
Por analogía con otras producciones podría atribuirse al alfarero *CVDAS*.
- DH 11. Inv. Aj.: 22/48, capa I.  
Diámetro pie: 4,6 cm.  
Pasta: Tierra siena tostada (C-36), partículas amarillentas arcilloso-calcáreas, algunas vacuolas, fractura algo irregular, dura y de aspecto ligeramente granuloso.  
Barniz: Rojo inglés (F-28), brillante, homogéneo y adherente.  
Decoración: Hoja acorazonada inscrita en doble círculo concéntrico (el exterior de línea segmentada y el interior de línea ondulada) que alterna con línea ondulada rematada en su parte inferior por doble círculo concéntrico de línea continua.  
Por analogía con otras producciones podría atribuirse al alfarero *QVARTIO*.
- DH 12. Inv. Aj.: 22/50, capa I.  
Diámetro boca: 11 cm.  
Diámetro pie: 4,2 cm.  
Altura total: 5,3 cm.  
Pasta: Rosa (C-26), partículas amarillentas arcilloso-calcáreas, algunas vacuolas, fractura algo irregular y dura.  
Barniz: Rojo inglés (F-28) bastante brillante, homogéneo y adherente.  
Decoración: De metopas con ara inscrita en doble círculo concéntrico de línea segmentada, a derecha e izquierda de este motivo en la parte superior se observa un doble círculo concéntrico de línea continua.  
Por analogía con otras producciones podría atribuirse al alfarero *QVARTIO*.
- DH 13. Inv. Aj.: 22/50, capa I.  
Diámetro pie: 4,3 cm.  
Pasta: Pardo pálido (C-61), partículas amarillentas arcilloso-calcáreas, fractura algo irregular, dura y de aspecto ligeramente granuloso.  
Barniz: Rojo inglés (F-28), brillante, homogéneo y adherente.  
Decoración: De metopas con grifo inscrito en doble círculo concéntrico de línea segmentada y doble círculo concéntrico de línea continua en los ángulos superiores; motivo de separación: triple línea ondulada.  
Por analogía con otras producciones quizás podría atribuirse al alfarero *QVARTIO*.
- DH 14. Inv. Aj.: 22/52, capa I.  
Diámetro boca: 14 cm.



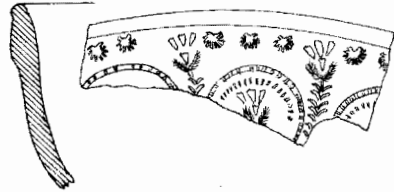
6



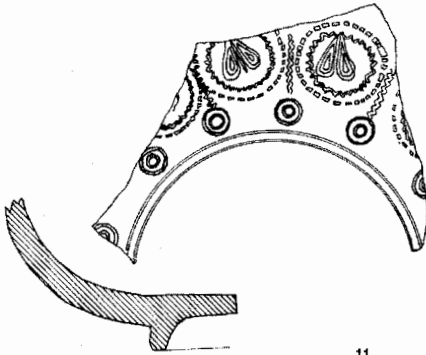
5



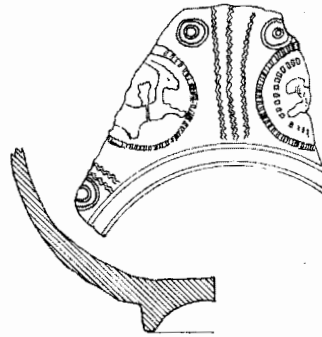
14



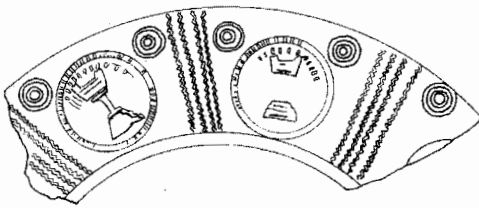
1



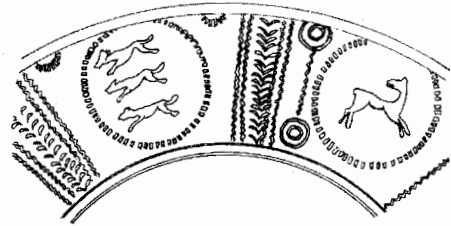
11



13



12



16

Fig. 1.—Andújar. Formas decoradas hemisféricas en T.S.H. 1:2.

Pasta: Pardo pálido (C-61), partículas amarillentas arcilloso-calcáreas, fractura algo irregular, dura y de aspecto ligeramente granuloso.

Barniz: Rojo inglés (F-28) algo brillante y caedizo.

Decoración: De metopas con líneas onduladas verticales rematadas en su parte inferior por un motivo vegetal y en la superior por adormidera que alterna con otra metopa de la que sólo se conserva una hoja acorazonada; motivo de separación: guirnalda bifoliácea entre línea ondulada.

Por analogía con otras producciones podría atribuirse al alfarero *CVDAS*.

DH 15. Inv. Aj.: 22/40, capa I/II.

Pasta: Tierra siena tostada (C-36), partículas amarillentas arcilloso-calcáreas, algunas vacuolas, fractura recta y dura.

Barniz: Rojo inglés (F-28), brillante, homogéneo y adherente.

Decoración: Fragmento en el que se combinan motivos animales (cuadrúpedos) y vegetales (guirnalda, palmera que remata unos bastones segmentados).

DH 16. Inv. Aj.: 22/41, capa I/II.

Diámetro boca: 12 cm.

Diámetro pie: 4,4, cm.

Altura total: 6,1 cm.

Pasta: Rosa (C-26), partículas amarillentas arcilloso-calcáreas, algunas vacuolas, fractura algo irregular y dura.

Barniz: Rojo inglés (F-28) brillante, homogéneo y adherente.

Decoración: De metopas con tres cuadrúpedos inscritos en círculo de línea segmentada y hojitas circulares en los ángulos superiores que alternan con metopa con cuadrúpedo inscrito en círculo de línea segmentada y a la izquierda de este motivo una línea ondulada vertical rematada en su parte superior e inferior por doble círculo concéntrico de línea continua; motivo de separación: guirnalda bifoliácea entre doble línea ondulada.

Por analogía con otras producciones podría atribuirse al alfarero *QVARTIO*.

DH 17. Inv. Aj.: 22/43, capa I/II.

Diámetro boca: 14 cm.

Pasta: Tierra verde tostada (C-52), partículas amarillentas arcilloso-calcáreas, fractura recta, dura y de aspecto ligeramente granuloso.

Barniz: Rojo inglés (F-28) brillante, homogéneo y adherente.

Decoración: Círculo de línea continua que lleva inscrito unas veces una adormidera y otras un motivo animal que alternan con un motivo vegetal coronado por doble círculo concéntrico de línea continua.

DH 18. Inv. Aj.: 22/43, capa I/II.

Diámetro boca: 14 cm.

Pasta: Ocre carne (C-46), partículas amarillentas arcilloso-calcáreas, algunas vacuolas, fractura recta, dura y de aspecto ligeramente granuloso.

Barniz: Rojo inglés (F-28), brillante, homogéneo y adherente.

Decoración: De metopas con líneas onduladas verticales coronadas por motivo vegetal; motivo de separación: guirnalda bifoliácea entre doble línea ondulada.

Por analogía con otras producciones podría atribuirse al alfarero *CVDAS*.

DH 19. Inv. Aj.: 22/44, capa I/II.

Pasta: Tierra siena tostada (C-36), partículas amarillentas arcilloso-calcáreas, vacuolas, fractura recta y algo irregular.

Barniz: Rojo inglés (F-28) brillante, homogéneo y adherente.

Decoración: Friso superior con una guirnalda bifoliácea dispuesta horizontalmente, bajo ella y separada por un baquetón una zona decorativa con motivo animal (conejo) inscrito en doble círculo concéntrico



de línea segmentada, en la parte superior de este motivo circular se aprecia una línea de lúnulas que alterna con doble círculo concéntrico de línea continua que corona una línea vertical de bastones segmentados.

Por analogía con otras producciones podría atribuirse al alfarero *QVARTIO*.

- DH 20. Inv. Aj.: 22/48, capa I/II.  
 Pasta: Tierra siena tostada (C-36), partículas amarillentas arcilloso-calcáreas, algunas vacuolas, fractura algo irregular y dura.  
 Barniz: Rojo inglés (F-28) brillante, homogéneo y adherente.  
 Decoración: Posiblemente de metopas con tema cruciforme.
- DH 21. Inv. Aj.: 22/42, capa II.  
 Diámetro boca: 14 cm.  
 Pasta: Tierra siena tostada (C-36), partículas amarillentas arcilloso-calcáreas, vacuolas, fractura algo irregular y de aspecto ligeramente granuloso.  
 Barniz: Rojo inglés (F-28) poco brillante y caedizo en el interior, casi mate en el exterior.  
 Decoración: De metopas con tema cruciforme; motivo de separación; guirnalda bifoliácea entre línea ondulada.  
 Por analogía con otras producciones podría atribuirse al alfarero *CVDAS*.
- DH 22. Inv. Aj.: 22/42, capa II.  
 Diámetro boca: 12 cm.  
 Pasta: Rosa (C-26), partículas amarillentas arcilloso-calcáreas, vacuolas, fractura un poco irregular, dura y de aspecto ligeramente granuloso.  
 Barniz: Rojo inglés (F-28) bastante brillante, homogéneo y adherente.  
 Decoración: De metopas con motivo arboriforme y bajo él pequeños círculos de línea continua; motivo de separación: guirnalda bifoliácea entre doble línea ondulada.  
 Por analogía con otras producciones podría atribuirse al alfarero *CVDAS*.
- DH 23. Inv. Aj.: 22/42, capa II.  
 Diámetro boca aprox.: 12 cm.  
 Pasta: Tierra siena tostada (C-36), partículas amarillentas arcilloso-calcáreas, vacuolas, fractura recta y dura.  
 Barniz: Rojo inglés (F-28) brillante, homogéneo y adherente.  
 Decoración: De metopas con línea ondulada vertical coronada por hojita circular que alterna con otra metopa con línea ondulada vertical coronada por una hoja alargada; motivo de separación: guirnalda bifoliácea entre doble línea ondulada.  
 Por analogía con otras producciones podría atribuirse al alfarero *CVDAS*.
- DH 24. Inv. Aj.: 22/42, capa II.  
 Diámetro boca: 14 cm.  
 Pasta: Tierra siena tostada (C-36), partículas amarillentas arcilloso-calcáreas, vacuolas, fractura un poco irregular, dura y de aspecto ligeramente granuloso.  
 Barniz: Rojo inglés (F-28), poco brillante y caedizo.  
 Decoración: De metopas con tema cruciforme; motivo de separación: guirnalda bifoliácea entre doble línea ondulada.
- DH 25. Inv. Aj.: 22/42, capa II.  
 Pasta: Amarillo pálido (C-74), partículas amarillentas arcilloso-calcáreas, algunas vacuolas, fractura algo irregular, dura y de aspecto ligeramente granuloso.  
 Barniz: Rojo inglés (F-12), brillante, homogéneo y adherente en el interior, casi mate en el exterior.  
 Decoración: Hoja acorazonada inscrita en doble círculo concéntrico (el exterior de línea segmentada, el interior de línea ondulada), en la parte superior se observan pequeños círculos de línea continua, todo

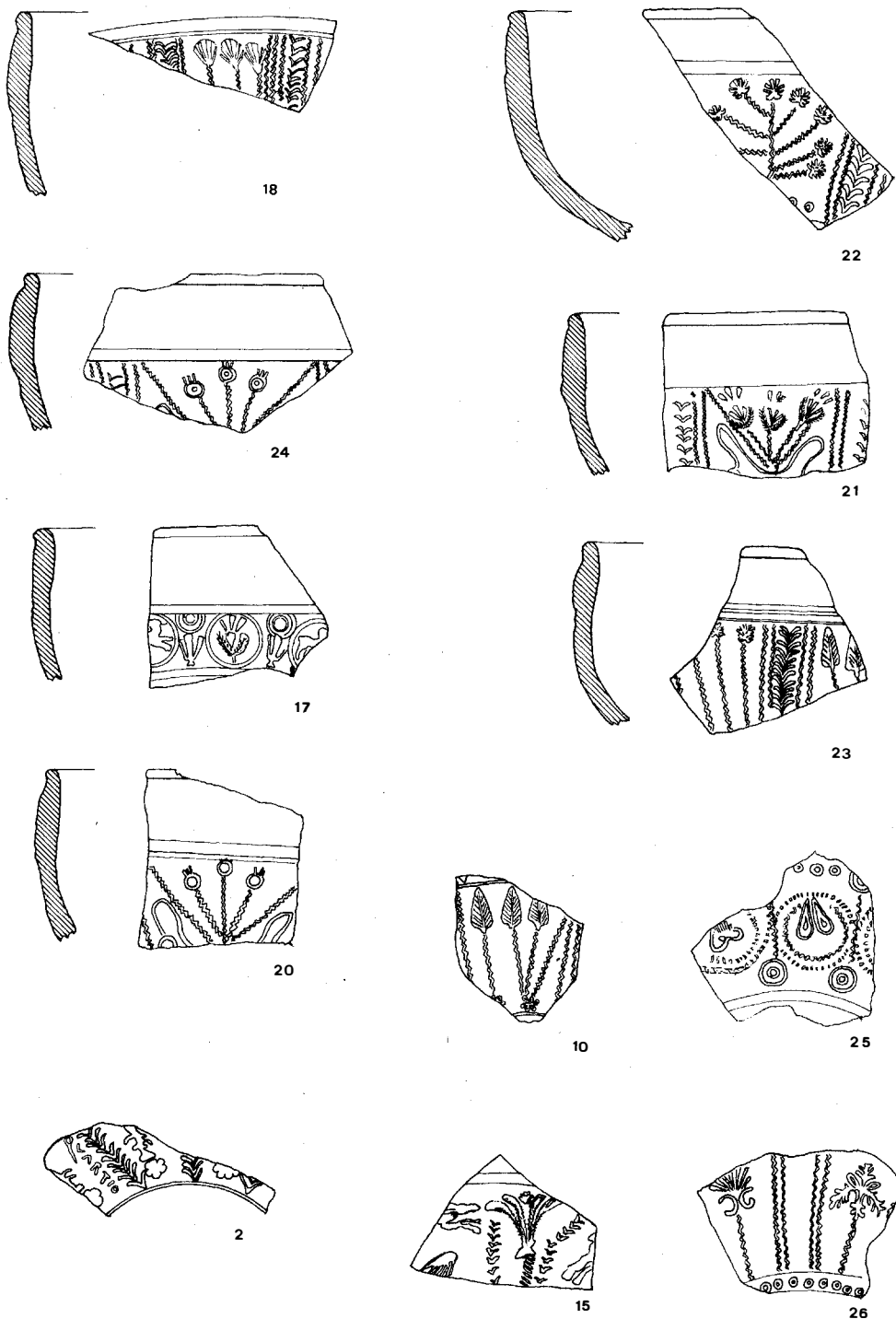


Fig. 2.—Andújar. Formas decoradas hemisféricas en T.S.H. 1:2.

ello alterna con línea ondulada vertical rematada en su parte inferior y superior por doble círculo concéntrico de línea continua.

Por analogía con otras producciones podría atribuirse al alfarero *QVARTIO*.

- DH 26. Inv. Aj.: 22/27, capa III.  
 Pasta: Pardo pálido (C-61), partículas amarillentas arcilloso-calcáreas, algunas vacuolas, fractura irregular y dura.  
 Barniz: Gris oscuro (F-10), pasado de fuego.  
 Decoración: De metopas con líneas onduladas verticales coronadas por motivos vegetales; motivo de separación: dos grupos de dobles líneas onduladas. Pequeños círculos de línea continua alineados limitan la decoración por su parte inferior.
- DH 27. Inv. Aj.: 22/30, capa III.  
 Pasta: Rosa (C-26), partículas amarillentas arcilloso-calcáreas, fractura irregular, dura y de aspecto ligeramente granuloso.  
 Barniz: Rojo inglés (F-28) brillante, homogéneo y adherente en el interior y algo caedizo en el exterior.  
 Decoración: De metopas con tema cruciforme que alterna con otra metopa con línea ondulada vertical rematada en su parte inferior por un motivo vegetal; motivo de separación: guirnalda bifoliácea entre doble línea ondulada. Una alineación de pequeños círculos limita la decoración por su parte inferior.
- DH 28. Inv. Aj.: 22/3, capa VII.  
 Diámetro boca: 12 cm.  
 Pasta: Tierra siena tostada (C-36), partículas amarillentas arcilloso-calcáreas, vacuolas, fractura dura y algo irregular.  
 Barniz: Rojo inglés (F-28), brillante, homogéneo y adherente.  
 Decoración: De metopas se conserva sólo una guirnalda bifoliácea dispuesta horizontalmente; motivo de separación: triple línea ondulada.
- DH 29. Inv. Aj.: 22/3, capa VII.  
 Pasta: Tierra siena tostada (C-36), partículas amarillentas arcilloso-calcáreas, vacuola, fractura dura y algo irregular.  
 Barniz: Rojo inglés (F-28), brillante, homogéneo y algo caedizo.  
 Decoración: Pequeño fragmento del que sólo se conserva parte de un friso superior de ovas alternando con lengüetas rematada en estrella.
- DH 30. Inv. Aj.: 22/28.  
 Diámetro pie: 4,5 cm.  
 Pasta: Tierra siena tostada (C-36), partículas amarillentas arcilloso-calcáreas, algunas vacuolas, fractura irregular y dura.  
 Barniz: Rojo inglés (E-28), brillante, homogéneo y adherente en el exterior, y caedizo en el interior.  
 Decoración: De metopas con posible motivo animal inscrito en doble círculo concéntrico (el exterior de línea segmentada, el interior de línea ondulada, aunque, a veces, los dos son de línea segmentada), en sus ángulos inferiores, se observa un motivo vegetal; motivo de separación: guirnalda bifoliácea entre doble línea ondulada.
- DH 31. Inv. Aj.: 22/48.  
 Diámetro pie: 4,8 cm.  
 Pasta: Pardo muy pálido (C-62), partículas amarillentas arcilloso-calcáreas, algunas vacuolas, fractura algo irregular y dura.  
 Barniz: Rojo inglés (F-28), mate.  
 Decoración: De metopas con tema cruciforme que alterna con metopa con línea ondulada vertical rematada en su parte inferior por un motivo vegetal; motivo de separación: guirnalda bifoliácea entre doble

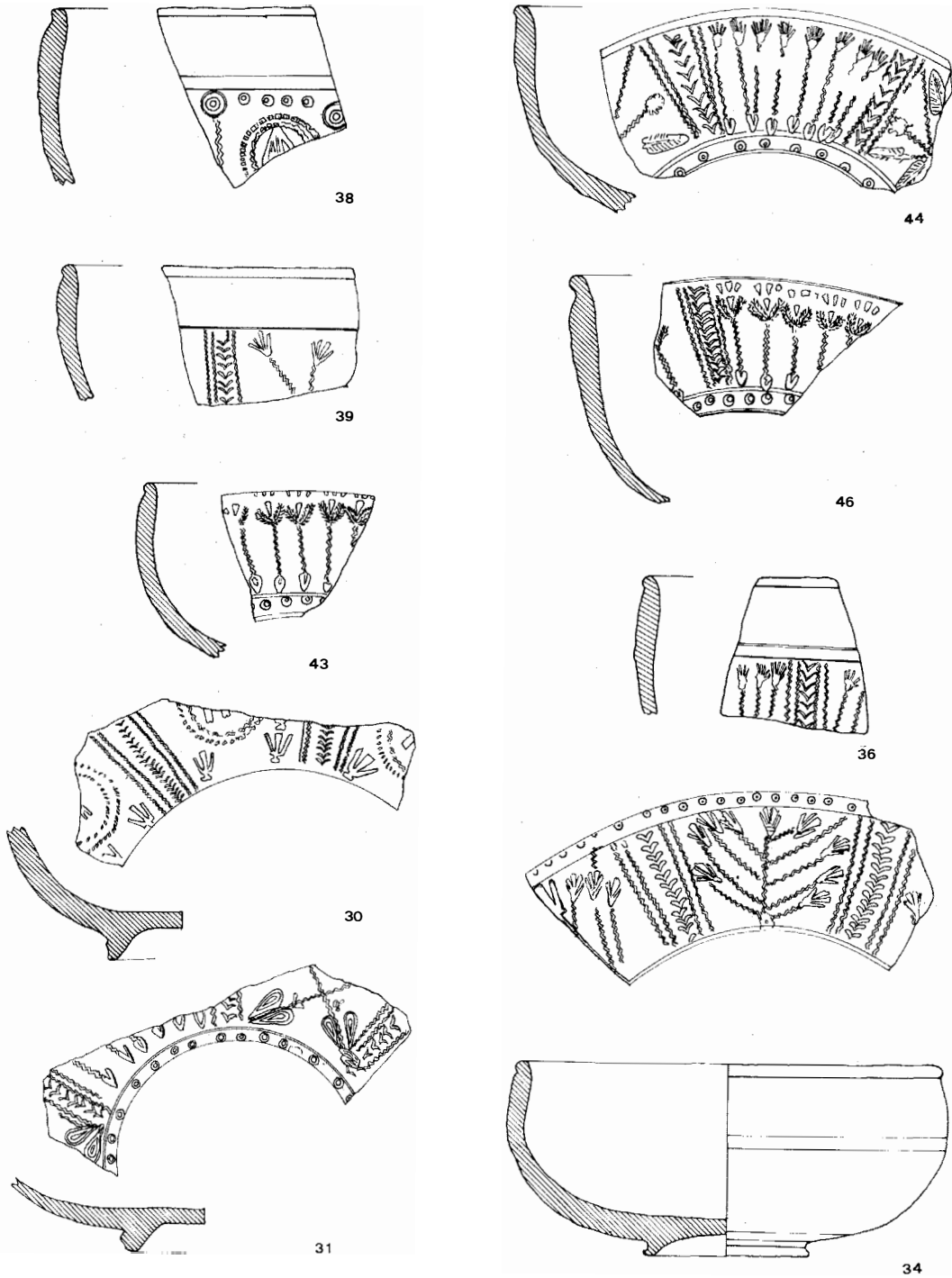


Fig. 3.—Andújar. Formas decoradas hemisféricas en T.S.H. 1:2.

- línea ondulada. Una alineación de pequeños círculos de línea continua limitan la decoración en su parte inferior.  
Por analogía con otras producciones podría atribuirse quizás al alfarero *CVDAS*.
- DH 32. Inv. Aj.: 22/37  
Diámetro pie: 4,8 cm.  
Pasta: Rosa (C-26), partículas amarillentas arcilloso-calcáreas, vacuolas, fractura dura y algo irregular.  
Barniz: Rojo inglés (F-26), muy brillante, homogéneo y adherente.  
Decoración: De metopas con doble círculo concéntrico (el exterior de línea segmentada, el interior de línea continua) flanqueados por guirnalda bifoliácea; motivo de separación: guirnalda bifoliácea entre doble línea ondulada.
- DH 33. Inv. Aj.: 22/37.  
Pasta: Rosa (C-26), partículas amarillentas arcilloso-calcáreas, vacuolas, fractura recta y dura.  
Barniz: Rojo inglés (F-28), brillante, homogéneo y adherente.  
Decoración: De metopas con motivo vegetal que corona una línea ondulada vertical; motivo de separación: guirnalda bifoliácea entre doble línea ondulada.  
Por analogía con otras producciones podría atribuirse al alfarero *CVDAS*.
- DH 34. Inv. Aj.: 22/38.  
Diámetro boca: 12 cm.  
Diámetro pie: 5 cm.  
Altura total: 5,7 cm.  
Pasta: Rosa (C-26), partículas amarillentas arcilloso-calcáreas, algunas vacuolas, fractura irregular y dura.  
Barniz: Rojo inglés (F-28), brillante, homogéneo y adherente.  
Decoración: De metopas con motivo arborescente que alterna con metopa con línea ondulada vertical coronada por un motivo vegetal; motivo de separación: guirnalda bifoliácea entre doble línea ondulada. Una alineación de pequeños círculos de línea continua limitan la decoración en su parte inferior.  
Por analogía con otras producciones podría atribuirse al alfarero *CVDAS*.
- DH 35. Inv. Aj.: 22/38.  
Diámetro pie: 6 cm.  
Pasta: Rosa (C-26), partículas amarillentas arcilloso-calcáreas, alguna vacuola, fractura algo irregular, dura y de aspecto ligeramente granuloso.  
Barniz: Rojo inglés (F-28), brillante, homogéneo y adherente.  
Decoración: De metopas con palmeta y bajo ella un ara, bastones segmentados cruzan en diagonal estos motivos que alterna con metopa en la que se observa una alineación vertical de pequeños círculos de línea continua y un posible motivo vegetal; motivo de separación: guirnalda bifoliácea entre doble línea ondulada. Limita la decoración en su parte inferior una alineación de pequeños círculos de línea continua.
- DH 36. Inv. Aj.: 22/64.  
Diámetro boca: 14 cm.  
Pasta: Tierra siena tostada (C-36), partículas amarillentas arcilloso-calcáreas, fractura recta, dura y de aspecto ligeramente granuloso.  
Barniz: Rojo inglés (F-28), brillante, homogéneo y adherente.  
Decoración: De metopas con línea ondulada vertical coronada por motivo vegetal; motivo de separación: guirnalda bifoliácea entre doble línea ondulada.  
Por analogía con otras producciones podría atribuirse al alfarero *CVDAS*.

- DH 37. Inv. Aj.: 22/38.  
Pasta: Tierra siena tostada (C-36), partículas amarillentas arcilloso-calcáreas, vacuolas, fractura dura y algo irregular.  
Barniz: Rojo inglés (F-28), casi mate.  
Decoración: De metopas con un posible motivo vegetal inscrito en doble círculo concéntrico (el exterior de línea segmentada, el interior apenas perceptible), en los ángulos inferiores doble círculo concéntrico de línea continua que se unen por una línea ondulada, partiendo a su vez otra línea ondulada hacia la parte superior que quizás fuese a unirse con otro doble círculo concéntrico de línea continua; motivo de separación: guirnalda bifoliácea entre doble línea ondulada.  
Por analogía con otras producciones podría atribuirse al alfarero *QVARTIO*.
- DH 38. Inv. Aj.: 22/45.  
Diámetro boca: 12 cm.  
Pasta: Pardo pálido (C-61), partículas amarillentas arcilloso-calcáreas, alguna vacuola, fractura recta, dura y de aspecto ligeramente granuloso.  
Barniz: Rojo inglés (F-26), poco brillante y caedizo.  
Decoración: Hoja acorazonada inscrita en doble círculo concéntrico (el exterior de línea segmentada, el interior de línea ondulada); en su parte superior pequeños círculos de línea continua, que alternan con línea ondulada vertical coronada por doble círculo concéntrico de línea continua.  
Por analogía con otras producciones podría atribuirse al alfarero *QVARTIO*.
- DH 39. Inv. Aj.: 22/45.  
Diámetro boca: 12 cm.  
Pasta: Tierra siena tostada (C-36), partículas amarillentas arcilloso-calcáreas, alguna vacuola, fractura recta y dura.  
Barniz: Rojo inglés (F-28), brillante, homogéneo y adherente.  
Decoración: De metopas con línea ondulada vertical coronada por motivo vegetal; motivo de separación: guirnalda bifoliácea entre doble línea ondulada.  
Por analogía con otras producciones quizás podría atribuirse al alfarero *CVDAS*.
- DH 40. Inv. Aj.: 22/45.  
Pasta: Tierra siena tostada (C-36), partículas amarillentas arcilloso-calcáreas, fractura recta y dura.  
Barniz: Rojo inglés (F-28), brillante, homogéneo y adherente.  
Decoración: Posiblemente de metopa con tema cruciforme.
- DH 41. Inv. Aj.: 22/45.  
Diámetro boca: 12 cm.  
Pasta: Rosa (C-26), partículas amarillentas arcilloso-calcáreas, vacuolas, fractura dura y algo irregular.  
Barniz: Rojo inglés (F-28), caedizo y mate.  
Decoración: De metopas con línea ondulada vertical coronada por motivo vegetal que alterna con metopa con tema cruciforme; motivo de separación: guirnalda bifoliácea entre doble línea ondulada.  
Por analogía con otras producciones podría atribuirse al alfarero *CVDAS*.
- DH 42. Inv. Aj.: 22/45.  
Diámetro boca: 13 cm.  
Pasta: Tierra siena tostada (C-36), partículas amarillentas arcilloso-calcáreas, alguna vacuola, fractura dura y algo irregular.  
Barniz: Rojo inglés (F-28), brillante, homogéneo y adherente.  
Decoración: De metopas con tema cruciforme; motivo de separación: guirnalda bifoliácea entre doble línea ondulada.
- DH 43. Inv. Aj.: 22/49.  
Diámetro boca: 12 cm.

Pasta: Tierra siena tostada (C-36), partículas amarillentas arcilloso-calcáreas, vacuolas, fractura irregular y dura.

Barniz: Rojo inglés (F-28), brillante, homogéneo y adherente.

Decoración: Línea ondulada vertical rematada en su parte inferior por un motivo vegetal y en su parte superior por adormidera. Una alineación de pequeños círculos de línea continua limitan la decoración en su parte inferior.

Por analogía con otras producciones podría atribuirse al alfarero *CVDAS*.

## CORTE 23

DH 44. Inv. Aj.: 23/5, capa IV.

Diámetro boca: 12 cm.

Pasta: Tierra siena tostada (C-36), partículas amarillentas arcilloso-calcáreas, alguna vacuola, fractura recta, dura y de aspecto ligeramente granuloso.

Barniz: Rojo inglés (F-28), brillante, homogéneo y adherente.

Decoración: De metopas con tema cruciforme que alterna con metopa con línea ondulada vertical rematada en su parte superior e inferior por motivos vegetales; motivo de separación: guirnalda bifoliácea entre doble línea ondulada. Una alineación de pequeños círculos limitan la decoración en su parte inferior.

Por analogía con otras producciones podría atribuirse al alfarero *CVDAS*.

DH 45. Inv. Aj.: 23/5, capa IV.

Diámetro boca: 14 cm.

Pasta: Tierra siena tostada (C-36), partículas amarillentas arcilloso-calcáreas, algunas vacuolas, fractura un poco irregular y dura.

Barniz: Rojo inglés (F-28), brillante, homogéneo y adherente.

Decoración: De metopas con tema cruciforme que alterna con metopa con línea ondulada vertical coronada por motivo vegetal; motivo de separación: guirnalda bifoliácea entre doble línea ondulada.

Por analogía con otras producciones podría atribuirse al alfarero *CVDAS*.

DH 46. Inv. Aj.: 23/10, capa IV.

Diámetro boca: 12 cm.

Pasta: Tierra siena tostada (C-36), partículas amarillentas arcilloso-calcáreas, fractura algo irregular y dura.

Barniz: Rojo inglés (F-28), brillante, homogéneo y adherente.

Decoración: De metopas con líneas onduladas verticales rematadas en su parte inferior por motivo vegetal y en su parte superior por adormidera; motivo de separación: guirnalda bifoliácea entre doble línea ondulada. Una alineación de pequeños círculos de línea continua limitan la decoración en su parte inferior.

Por analogía con otras producciones podría atribuirse al alfarero *CVDAS*.

DH 47. Inv. Aj.: 23/13, capa IV.

Diámetro pie: 6 cm.

Pasta: Tierra siena tostada (C-36), partículas amarillentas arcilloso-calcáreas, algunas vacuolas, fractura recta, dura y de aspecto ligeramente granuloso.

Barniz: Rojo inglés (F-28), brillante, homogéneo y adherente.

Decoración: De metopas con motivo vegetal coronado por un motivo difícil de precisar flanqueado por una guirnalda bifoliácea; motivo de separación: guirnalda bifoliácea entre doble línea ondulada. Limita la decoración en su parte inferior una guirnalda bifoliácea dispuesta horizontalmente.

DH 48. Inv. Aj.: 23/24, capa IV.

Diámetro boca: 13,5 cm.

Pasta: Rosa (C-26), partículas amarillentas arcilloso-calcáreas, algunas vacuolas, fractura un poco irregular, dura y de aspecto ligeramente granuloso.

Barniz: Rojo inglés (F-28), brillante, homogéneo y adherente.

Decoración: De metopas con tema cruciforme; motivo de separación: doble línea ondulada.

DH 49. Inv. Aj.: 23/24, capa IV.

Diámetro pie: 4,8 cm.

Pasta: Rosa (C-26), partículas amarillentas arcilloso-calcáreas, algunas vacuolas, fractura dura y algo irregular.

Barniz: Rojo inglés (F-28), brillante, homogéneo y adherente.

Decoración: Se conserva muy poco, observándose una roseta inscrita en doble círculo concéntrico (el exterior de línea segmentada, el interior apenas perceptible de línea sogueada); en la parte inferior dobles círculos concéntricos de línea continua, en algunos de los cuales se sitúan motivos animales (aves). Por analogía con otras producciones podría atribuirse al alfarero *QVARTIO*.

DH 50. Inv. Aj.: 23/29, capa V.

Diámetro boca: 14 cm.

Pasta: Ocre carne (C-46), partículas amarillentas arcilloso-calcáreas, algunas vacuolas, fractura algo irregular, dura y de aspecto ligeramente granuloso.

Barniz: Rojo inglés (F-28), brillante, homogéneo y adherente.

Decoración: De metopas con línea ondulada vertical rematada en su parte inferior por motivos vegetales y en su parte superior por hoja alargada; motivo de separación: guirnalda bifoliácea entre doble línea ondulada. Una alineación de pequeñas hojitas limitan la decoración en su parte inferior.

Por analogía con otras producciones podría atribuirse al alfarero *CVDAS*.

DH 51. Inv. Aj.: 23/29, capa V.

Pasta: Tierra siena tostada (C-36), partículas amarillentas arcilloso-calcáreas, vacuolas, fractura dura y algo irregular.

Barniz: Rojo inglés (F-28), brillante, homogéneo y adherente.

Decoración: Posiblemente de metopas con tema cruciforme; limitan la decoración en su parte inferior unas hojitas dispuestas horizontalmente.

DH 52. Inv. Aj.: 23/34, capa V.

Pasta: Ocre carne (C-46), partículas amarillentas arcilloso-calcáreas, alguna vacuola, fractura un poco irregular y dura.

Barniz: Rojo inglés (F-28), brillante, homogéneo y adherente.

Decoración: De metopas con tema cruciforme; motivo de separación: doble línea ondulada.

DH 53. Inv. Aj.: 23/34, capa V.

Diámetro pie: 4,1 cm.

Pasta: Pardo muy pálido (C-62), partículas amarillentas arcilloso-calcáreas, vacuolas, fractura algo irregular y dura.

Barniz: Rojo inglés (F-28), brillante, homogéneo y adherente.

Decoración: De metopas con tema cruciforme que alterna con metopa con motivo vegetal (palmera) y motivo animal flanqueados por guirnalda bifoliácea; motivo de separación: guirnalda bifoliácea entre doble línea ondulada.

DH 54. Inv. Aj.: 23/34, capa V.

Pasta: Rosa (C-26), partículas amarillentas arcilloso-calcáreas, algunas vacuolas, fractura algo irregular y dura.

Barniz: Rojo inglés (F-28), brillante, homogéneo y adherente.

Decoración: De metopas con motivo vegetal que corona una línea ondulada vertical; motivo de separación: guirnalda bifoliácea entre doble línea ondulada.



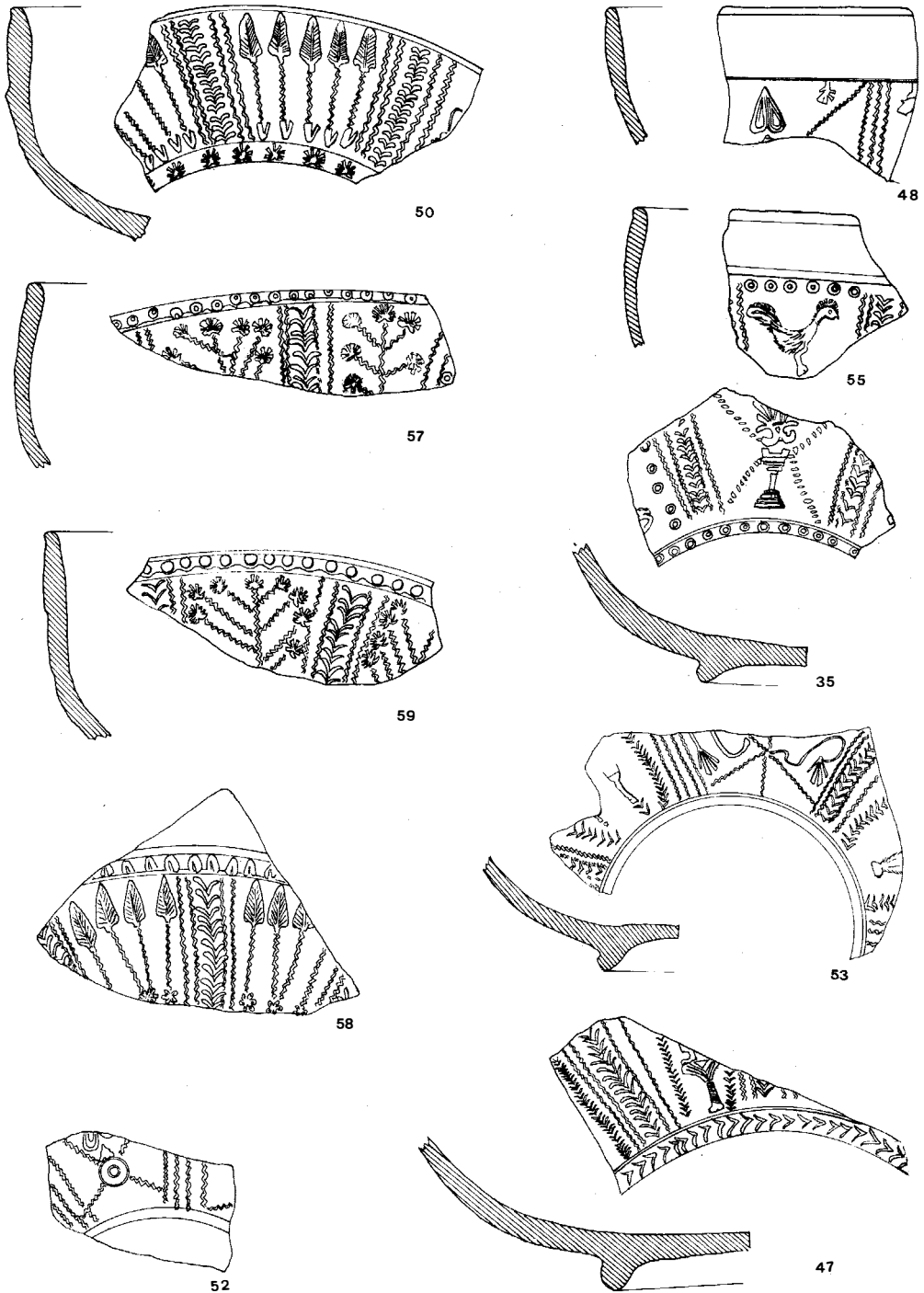


Fig. 4.—Andújar. Formas decoradas hemisféricas en T.S.H. 1:2.

- DH 55. Inv. Aj.: 23/19, capa VI.  
Diámetro boca: 14 cm.  
Pasta: Rosa (C-26), partículas amarillentas arcilloso-calcáreas, algunas vacuolas, fractura algo irregular, dura y de aspecto ligeramente granuloso.  
Barniz: Rojo inglés (F-28), bastante brillante, homogéneo y adherente.  
Decoración: De metopas con motivo animal (gallo), limitan la decoración en la parte superior de la metopa una alineación de pequeños círculos de línea continua; motivo de separación: guirnalda bifoliácea entre doble línea ondulada.  
Por analogía con otras producciones podría atribuirse al alfarero *CVDAS*.
- DH 56. Inv. Aj.: 23/19, capa VI.  
Pasta: Rosa (C-26), partículas amarillentas arcilloso-calcáreas, algunas vacuolas, fractura recta, dura y de aspecto ligeramente granuloso.  
Barniz: Rojo inglés (F-28), brillante, homogéneo y adherente.  
Decoración: De metopas con guirnalda bifoliácea coronada por adormidera que alterna con metopa con motivo vegetal (palmera); motivo de separación: guirnalda bifoliácea entre doble línea ondulada. Una alineación de pequeños círculos de línea continua limitan la decoración en su parte inferior.
- DH 57. Inv. Aj.: 23/19, capa VI.  
Diámetro boca: 14 cm.  
Pasta: Tierra siena tostada (C-36), partículas amarillentas arcilloso-calcáreas, fractura recta, dura y de aspecto ligeramente granuloso.  
Barniz: Rojo inglés (F-28), brillante, homogéneo y adherente.  
Decoración: De metopas con motivo arboriforme; motivo de separación: guirnalda bifoliácea entre doble línea ondulada. Limitan la decoración en su parte superior una alineación de pequeños círculos de línea continua.  
Por analogía con otras producciones podría atribuirse al alfarero *CVDAS*.
- DH 58. Inv. Aj.: 23/19, capa VI.  
Pasta: Rosa (C-26), partículas amarillentas arcilloso-calcáreas, vacuolas, fractura un poco irregular, dura y de aspecto ligeramente granuloso.  
Barniz: Rojo inglés (F-28), brillante, homogéneo y adherente en el interior, caedizo en el exterior.  
Decoración: De metopas con línea ondulada vertical rematada en su parte inferior por roseta y en la parte superior por hoja alargada; motivo de separación: guirnalda bifoliácea entre doble línea ondulada. Limitan la decoración en su parte superior una alineación de motivos vegetales.  
Por analogía con otras producciones podría atribuirse al alfarero *CVDAS*.
- DH 59. Inv. Aj.: 23/30.  
Diámetro boca: 14 cm.  
Pasta: Rosa (C-26), partículas amarillentas arcilloso-calcáreas, algunas vacuolas, fractura algo irregular, dura y de aspecto ligeramente granuloso.  
Barniz: Rojo inglés (F-28), brillante, homogéneo y adherente.  
Decoración: De metopas con motivos arboriformes; motivo de separación: guirnalda bifoliácea entre doble línea ondulada. Limitan la decoración en su parte superior una alineación de perlas.  
Por analogía con otras producciones podría atribuirse al alfarero *CVDAS*.

## CORTE 24

- DH 60. Inv. Aj.: 24/81, capa I.  
Diámetro boca: 14 cm.  
Pasta: Rosa (C-26), partículas amarillentas arcilloso-calcáreas, algunas vacuolas, fractura algo irregular y dura.

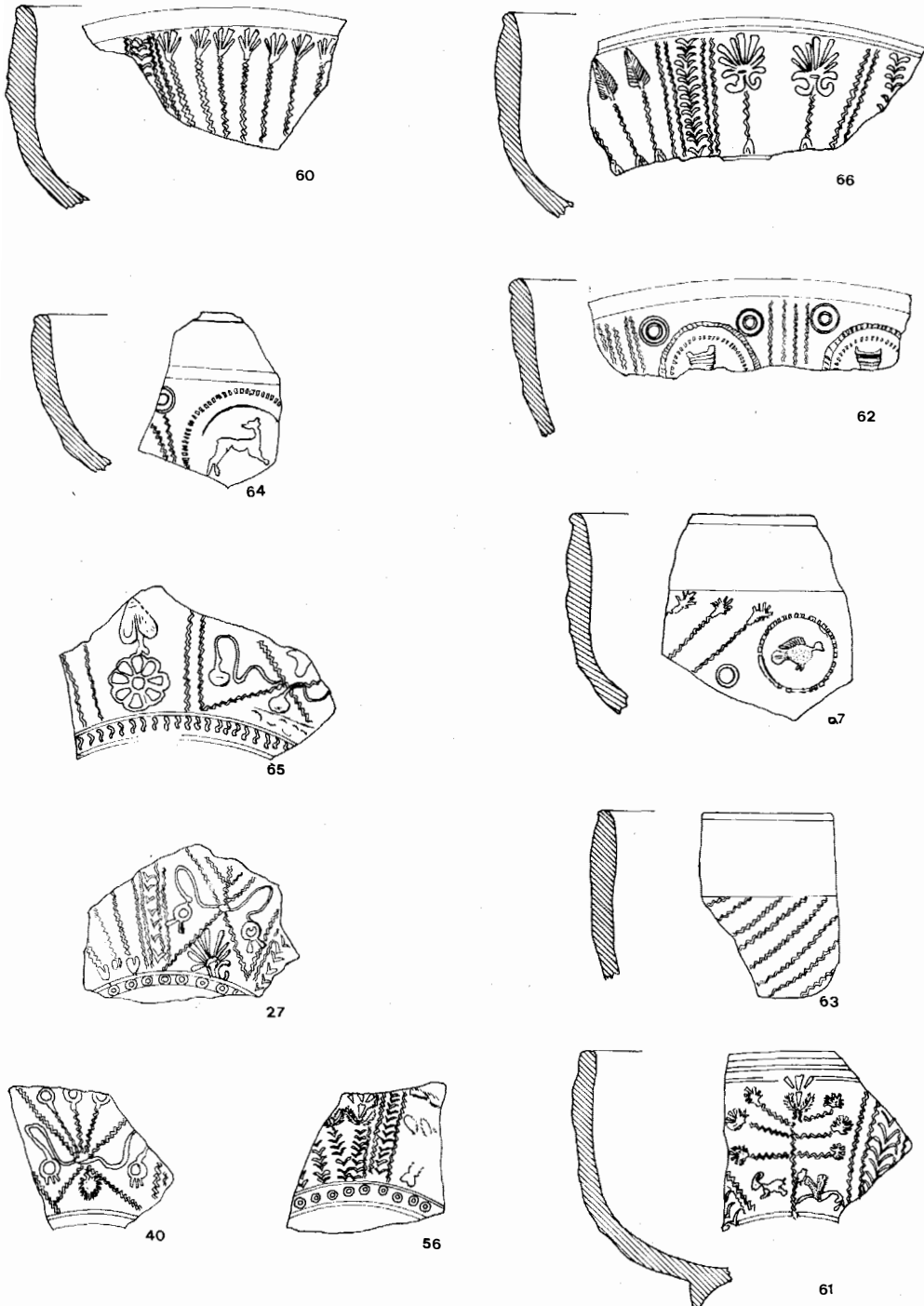


Fig. 5.—Andújar. Formas decoradas hemisféricas en T.S.H. 1:2.

Barniz: Rojo inglés (F-28), brillante, homogéneo y adherente.  
Decoración: De metopas con línea ondulada vertical coronada por motivo vegetal; motivo de separación: guirnalda bifoliácea entre doble línea ondulada.  
Por analogía con otras producciones podría atribuirse al alfarero *CVDAS*.

- DH 61. Inv. Aj.: 24/34, capa IV.  
Diámetro boca: 12 cm.  
Diámetro pie: 5 cm.  
Altura total: 7,3 cm.  
Pasta: Ocre carne (C-46), partículas amarillentas arcilloso-calcáreas, algunas vacuolas, fractura algo irregular y dura.  
Barniz: Rojo inglés (F-28), brillante, homogéneo y adherente.  
Decoración: De metopas con motivo arboriforme; motivo de separación: guirnalda bifoliácea entre doble línea ondulada.  
Por analogía con otras producciones podría atribuirse al alfarero *CVDAS*.
- DH 62. Inv. Aj.: 24/41, capa IV.  
Diámetro boca: 12 cm.  
Pasta: Rosa (C-26), partículas amarillentas arcilloso-calcáreas, algunas vacuolas, fractura algo irregular, dura y de aspecto ligeramente granuloso.  
Barniz: Rojo inglés (F-26), bastante brillante, homogéneo y adherente.  
Decoración: De metopas con ara inscrita en doble círculo concéntrico de línea segmentada con doble círculo concéntrico de línea continua en sus ángulos superiores; motivo de separación: cuatro líneas onduladas.  
Por analogía con otras producciones podría atribuirse al alfarero *QVARTIO*.
- DH 63. Inv. Aj.: 24/57, capa IV.  
Diámetro boca: 14 cm.  
Pasta: Tierra siena tostada (C-36), partículas amarillentas arcilloso-calcáreas, vacuolas, fractura algo irregular, dura y de aspecto ligeramente granuloso.  
Barniz: Rojo inglés (F-28), brillante, homogéneo y adherente.  
Decoración: Líneas onduladas oblicuas y paralelas.
- DH 64. Inv. Aj.: 24/49, capa IV/VI.  
Pasta: Tierra siena tostada (C-36), partículas amarillentas arcilloso-calcáreas, vacuolas, fractura algo irregular y dura.  
Barniz: Rojo inglés (F-26), brillante, homogéneo y adherente.  
Decoración: Cuadrúpedo inscrito en doble círculo concéntrico (el exterior de línea segmentada, el interior de línea continua), que alterna con línea ondulada vertical rematada por doble círculo concéntrico de línea continua.  
Por analogía con otras producciones podría atribuirse al alfarero *QVARTIO*.
- DH 65. Inv. Aj.: 24/31, capa VI.  
Pasta: Ocre carne (C-46), partículas amarillentas arcilloso-calcáreas, vacuolas, fractura irregular, dura y de aspecto ligeramente granuloso.  
Barniz: Rojo inglés (F-28), brillante, homogéneo y adherente.  
Decoración: De metopas con tema cruciforme que alterna con metopa con motivo vegetal (roseta, hoja acorazonada); motivo de separación: línea ondulada. Una alineación de motivos en "s" limitan la decoración en la parte inferior.
- DH 66. Inv. Aj.: 24/21, capa VI/VII.  
Diámetro boca: 12 cm.

Pasta: Tierra siena tostada (C-36), partículas amarillentas arcilloso-calcáreas, alguna vacuola, fractura algo irregular y dura.

Barniz: Rojo inglés (F-28), brillante, homogéneo y adherente.

Decoración: De metopas con línea onduladas verticales rematadas en su parte inferior por motivo vegetal y en su parte superior por hoja alargada en una metopa y por palmeta en otra; motivo de separación: guirnalda bifoliácea entre doble línea ondulada.

Por analogía con otras producciones quizás podría atribuirse al alfarero *CVDAS*.

DH 67. Inv. Aj.: 24/25, capa VI/VII.

Diámetro boca: 14 cm.

Pasta: Tierra siena tostada (C-36), partículas amarillentas arcilloso-calcáreas, vacuolas, fractura recta, dura y de aspecto ligeramente granuloso.

Barniz: Rojo inglés (F-28), brillante, homogéneo y adherente.

Decoración: Motivo animal inscrito en círculo de línea segmentada con pequeño círculo de línea continua en su ángulo inferior izquierdo, así como líneas ondulada, oblicua y paralela coronada por motivo vegetal.

DH 68. Inv. Aj.: 24/4.

Pasta: Tierra siena tostada (E-23), partículas amarillentas arcilloso-calcáreas, vacuolas, fractura algo irregular y dura.

Barniz: Rojo inglés (F-28), brillante, homogéneo y adherente.

Decoración: De metopas con motivo animal (ave) inscrito en círculo de línea segmentada; motivo de separación: doble línea ondulada.

La ubicación de estos ejemplares en los vertederos de los cortes explorados es la siguiente:

#### CORTE 21

Capa II: 1 ejemplar (DH1)

Capa III/IV: 3 ejemplares (DH2, DH3, DH4)

Capa IV: 5 ejemplares (DH5, DH6, DH7, DH8, DH9)

#### CORTE 22

Capa I: 5 ejemplares (DH10, DH11, DH12, DH13, DH14)

Capa I/II: 6 ejemplares (DH15, DH16, DH17, DH18, DH19, DH20)

Capa II: 5 ejemplares (DH21, DH22, DH23, DH24, DH25)

Capa III: 2 ejemplares (DH26, DH27)

Capa VII: 2 ejemplares (DH28, DH29)

Sin ubicación posible: 14 ejemplares: (DH30, DH31, DH32, DH33, DH34, DH35, DH36, DH37, DH38, DH39, DH40, DH41, DH42, DH43)

#### CORTE 23

Capa IV: 6 ejemplares (DH44, DH45, DH46, DH47, DH48, DH49)

Capa V: 5 ejemplares (DH50, DH51, DH52, DH53, DH54)  
Capa VI: 4 ejemplares (DH55, DH56, DH57, DH58,)  
Sin ubicación posible: 1 ejemplar (DH59)

#### CORTE 24

Capa I: 1 ejemplar (DH60)  
Capa IV: 3 ejemplares (DH61, DH62, DH63)  
Capa IV/VI: 1 ejemplar (DH64)  
Capa VI: 1 ejemplar (DH65)  
Capa VI/VII: 2 ejemplares (DH66, DH67)  
Sin ubicación posible: 1 ejemplar (DH68)

De lo hasta ahora expuesto vemos como estas formas decoradas hemisféricas predominan en el vertedero explorado en el corte 22, seguido del 23, 24 y por último del 21; la decoración que más destaca es la de metopa seguida de la de alternancia, con un predominio de motivos vegetales, principalmente hojas de diverso tamaño y forma.

#### CONCLUSION

Nos encontramos ante una forma típica del taller de Andújar que nada tiene que ver con la forma 37. Dicha forma es anterior a la 37 y contemporánea de la forma 29, lo cual no excluye que la posterior producción de la forma 37 de Andújar sea una copia de la forma 37 sudgálica, o bien que estas decoradas hemisféricas degeneren hacia una forma 37 o incluso que sea una combinación de ambas.

En base a anteriores estudios hemos podido reconocer y por tanto atribuir, en varios de estos cuencos, estilos pertenecientes a alfareros conocidos, tales como *QVARTIO* y *CVDAS*.

Según la cronología para la producción inicial del taller de Andújar (10) y teniendo presente la prudencia con que debe manejarse, podríamos fechar por ahora el material perteneciente a los vertederos explorados de los cortes 21, 22, 23 y 24 de la siguiente manera:

- 1) La producción del alfarero *CVDAS*, al cual se pueden atribuir los números DH 5, DH 10, DH 14, DH 18, DH 21, DH 22, DH 23, DH 31, DH 33, DH 34, DH 36, DH 39, DH 41, DH 43, DH 44, DH 45, DH 46, DH 50, DH 57, DH 58, DH 59, DH 60, DH 61 y DH 66, se centra fundamentalmente en época claudia, aunque se han constatado algunos cuencos que podrían fecharse durante el reinado de Tiberio, siendo quizás éste el momento inicial de la producción, que en algunos casos se prolonga hasta principios de la época neroniana.

---

(10) ROCA, M.: "Sigillata importada...", *op. cit.*, nota 8.

- 2) Este mismo “esquema cronológico” se repite con el alfarero *QVARTIO*, al cual se puede atribuir los números DH 1, DH 2, DH 3, DH 6, DH 8, DH 11, DH 12, DH 13, DH 16, DH 19, DH 25, DH 37, DH 38, DH 49, DH 62 y DH 64.
- 3) Es curioso que otro alfarero conocido como es el caso de *M.S.M*, cuya actividad se sitúa dentro de la producción inicial de Andújar, no se constata, por el momento, en los cortes estudiados (11), lo cual nos lleva a pensar que si el corte 14 puso al descubierto el vertedero de *M.S.M* (12) los ahora estudiados pueden estar en condiciones de proporcionarnos posibles vertederos pertenecientes a *CVDAS* y a *QVARTIO*.
- 4) Hemos observado en algunos cuencos un estilo distinto de los conocidos hasta el momento, lo cual nos permitirá, quizás en un futuro, llegar a identificar algún o algunos estilos anónimos. La cronología para estos cuencos será de época claudia, con alguna prolongación en los primeros años de Nerón.

Para finalizar, podríamos resumir que las formas decoradas hemisféricas hasta ahora estudiadas pertenecen a la época más antigua de la producción de este alfar, observándose un apogeo de las mismas durante el reinado de Claudio, siendo abandonada dicha producción bajo la segunda generación de alfareros, tal y como se ha constatado en la campaña de excavación llevada a cabo en 1982 en los vertederos explorados de los cortes 26, 27 y 28 (13), donde sólo se han documentado en las capas más profundas, que cronológicamente se relacionan con la época que nos ocupa.

---

(11) Hemos de tener presente que todavía queda por estudiar parte de la producción decorada.

(12) SOTOMAYOR, M.: *Marcas y Estilos...*, *op. cit.*, nota 3.

(13) SOTOMAYOR, M., ROCA, M., CONTRERAS, F., MORENO, A. y FERNANDEZ, M. I., en este mismo volumen.