

# La iglesia de Nuestra Señora de Gracia. Catálogo de platería

Our Lady of Grace church: a catalogue of the silver work

Córdoba Salmerón, Miguel \*

Fecha de terminación del trabajo: octubre de 1998.

Fecha de aceptación por la revista: febrero de 1999.

C.D.U.: 739.1 (460.357) "17/19"

BIBLID [0210-962-X(1999); 30; 349-358]

## RESUMEN

El convento de los Trinitarios descalzos de Granada fue durante mucho tiempo centro de las celebraciones más importantes de la ciudad y por lo tanto foco de donaciones de obras de arte, pero con la desamortización estas fueron a parar a las colecciones públicas y privadas. Hoy nos centraremos en el estudio de las piezas de mazonería que podemos encontrar en la actual iglesia de Nuestra Señora de Gracia.

**Palabras clave:** Orfebrería; Artes Suntuarias; Platería religiosa; Cálices; Copones; Custodias; Andas; Incensarios; Navetas.

**Identificadores:** Nuestra Señora de Gracia (Granada).

**Topónimo:** Granada; España.

**Período:** Siglos 18, 20.

## ABSTRACT

For many years the Trinitarian Monastery of Granada played an important role in Granada public life, and thus received numerous donations of works of art. With the disestablishment of the monasteries, however, these found their way into other public and private collections. The present paper offers a study of the silver work to be found in Our Lady of Grace church.

**Key words:** Silver work; Sumptuary art; Religious silverware; Chalices; Ciborium; Custody; Portable platforms; Censers; Shuttles; Catalogues.

**Identification:** Our Lady of Grace (Granada).

**Toponyms:** Granada; Spain.

**Period:** 18th, 20th centuries.

Los Trinitarios llegaron a Granada a finales del siglo XVI con el reformador de la Orden, San Juan Bautista de la Concepción. El convento se fundó (1612) con el beneplácito del arzobispo don Pedro González de Mendoza, en las huertas de *Jaragüi*. El convento jugará un papel muy importante en la vida de la ciudad como aseguran las crónicas de la época,

\* Grupo de Investigación *Metodología y documentación para el estudio del Patrimonio Artístico de Andalucía*. Departamento de Historia del Arte. Universidad de Granada.

pero con la desamortización pasó a ser viviendas y la iglesia a ser un almacén de madera. En 1888 fue comprado por el entonces arzobispo de Granada convirtiéndose en el Pontificio y Real Seminario de San Cecilio y a partir de los años 70 la iglesia pasa a ser parroquia.

### 1. CÁLIZ. (Fig. 1)

Estilo: Neobarroco

Medidas: 28'3 cm de alto x 8'8 cm de ancho (base).

Marca: a) Un rectángulo y en su interior 900; b) Un círculo dividido en ocho partes.

Material: Plata sobredorada.

Cronología: Siglo XX

Descripción: Base mixtilínea escalonada de poca altura; sobre este primer piso, otro segundo de igual forma decorado con motivos vegetales y tres medallones donde se representan tres escenas: la Santa Cena, el Calvario y San Juan Evangelista.

Astil y nudo continuo, decorados con hojas.

Copa ornamentada en la mitad inferior con hojas de vid, racimos de uvas, de espigas y con tres marcos donde aparecen unas figuras humanas representadas en forma de busto con el fondo puntilleado; se trata de la figura de Cristo, la Virgen y San José.

### 2. CÁLIZ. (Fig. 2)

Estilo: Neogótico.

Medidas: 24'6 cm de alto x 15'7 cm de ancho (base).

Marca: Hay dos pentágonos en uno aparece H?N/950? y en el otro H?N/800?.

Material: Plata y plata sobredorada.

Cronología: Siglo XX.

Descripción: Base lobulada (seis lóbulos) decorada con motivos geométricos, en su interior un racimo de uvas y un haz de espigas. También aparecen dos tondos donde se representan en uno el Nacimiento de Cristo y en el otro el Calvario. En uno de los lóbulos está el escudo de la Universidad Pontificia con la siguiente inscripción: «UNIVERSITAS PONTIFICIA REGALE SEMINARIUM GRANATENSE». Además en la base aparece escrito: «LA UNIVERSIDAD DE GRANADA A SU RECTOR EL ILMO. SR. D. RAMON PEREZ RODRIGUEZ, OBISPO DE BADAJOZ».

Astil poligonado y nudo en forma de cilindro achatado, que se adorna con seis cuadros colocados en forma diagonal.

La copa se encuentra decorada con una inscripción: «HIA ESC ENIM CALIX SANGUINIS MEI»; la subcopa se encuentra ornamentada mediante motivos geométricos, en cuyo interior aparecen hojas.



1.—Cáliz Neobarroco.



2.—Cáliz Neogótico.

### 3. CÁLIZ. (Fig. 3)

Medidas: 21'2 cm de alto x 13'2 cm de ancho (base).

Marca: No aparece.

Material: Metal plateado.

Cronología: 1936.

Descripción: Base circular decorada en su frente con una cruz de malta y con una inscripción: «OBSEQUIO DE D. ANTONIO DE LA CASA Y SEÑORA, A D. ANTONIO PÉREZ ANDRÉS BENTARIQUE. 19 JULIO 936. ¡PIDE POR NOSOTROS!».

Astil cilíndrico y nudo en forma de cilindro achatado con una decoración agallonada.

La copa se encuentra decorada mediante una franja central con motivos geométricos.



#### 4. COPÓN. (Fig. 4)

Estilo: Neobarroco.

Medidas: 35'5 cm de alto x 14'65 cm de ancho (base).

Marca: Hexágono con arco interior partido; estrella de cinco puntas dentro de un escudo; 6371.

Autor: Granda.

Cronología: Siglo XX.

Material: Plata sobredorada.

Descripción: Base circular, en la parte inferior decorado con un friso de racimos de uvas y de hojas de vid, encima hay otro friso de espigas.

Astil cilíndrico; la manzana de forma de cilindro achatado, está decorada mediante hojas.

Copa decorada con racimos de uvas y de espigas en la parte superior, en la zona inferior está decorada mediante gallones. La tapa al igual que la copa está adornada con racimos de uvas y haces de espigas. En el vértice hay una cruz tipo ensanchada o patada.



3.—Cáliz.



4.—Copón Neobarroco.

5. COPÓN. (Fig. 5)

Medidas: 32'6 cm de alto x 15'6 cm de ancho (base).

Marca: ?ENESES ?.

Material: Plateada.

Cronología: Siglo XX.

Base circular exenta de decoración, al igual que toda la pieza. Astil con nudo de pera. Tapa coronada con una cruz latina.

6. COPÓN. (Fig. 6)

Medidas: 26 cm de alto x 15'2 de ancho (base).

Marca: No aparece.

Material: Plata.



5.—Copón.



6.—Copón.



Cronología: 1957.

Descripción: La base se encuentra elevada por un escalón de donde arranca la decoración vegetal que se extiende hasta el principio del astil. En la parte interna de la base hay una inscripción: «SEÑORES DE PULGAR —MAYO 1957—».

Astil con nudo de pera decorado con motivos geométricos.

Copa y tapa decoradas al igual que la base, con una decoración vegetal. La tapa está coronada con una cruz latina cuyos brazos aparecen trilobulados.

## 7. CUSTODIA. (Fig. 7)

Estilo: Barroco.

Medidas: 60'5 cm de alto.

Marca: No aparece.

Promotora: Sor Gabriela María de Jesús.

Material: Plata.

Cronología: 1714.

Descripción: Base rectangular con salientes semielípticos en los cuatro lados, y se apoya sobre garras; con doble piso ovalado y escalonado, todo decorado con motivos vegetales y en el primer piso, rostros de ángeles alados y dos escudos de la Orden del Carmelo. Además en la base rectangular aparece la siguiente inscripción: «ESTA CVSTODIA LA HIZO \* LA MADRE GABRIELA \* MARIA DE JESUS \* AÑO DE 1714».

Astil con elementos cilíndricos, nudo ovoide, todo decorado con motivos vegetales y asas.

Sol con rayos unidos por la base y que terminan en estrellas, en el centro nos encontramos un conjunto de rostros alados de ángeles. En el vértice de la pieza hay una cruz.



7.—Custodia.

## 8. BASE PARA VIRIL.

Medidas: 14'5 cm de alto x 12'65 cm de ancho (base).

Marcas: Estrella de cinco puntas dentro de un óvalo: 52/GR dentro de otro óvalo.

Material: Oro.

Cronología: 1952.

Descripción: Base circular decorada mediante gallones y formas vegetales.

El astil en su parte inferior tiende a la forma cilíndrica, y en ella nos encontramos con cuatro rostros en alto relieve, pero de difícil lectura debido a que no están acompañados de otros elementos que permitan su identificación. Unido a éste, mediante cuatro eses, está la manzana que tiende a la forma de pera invertida, decorada con motivos vegetales. La parte superior del astil, donde descansará el viril, tienen forma de columna con un capitel cilíndrico.

#### 9. JUEGO DE INCENSARIO Y NAVETA. (Fig. 8)

Medidas: Incensario: 27 cm de alto x 8'8 cm de ancho; Naveta: 17 cm de largo, 7 cm de ancho y 11 cm de alto.

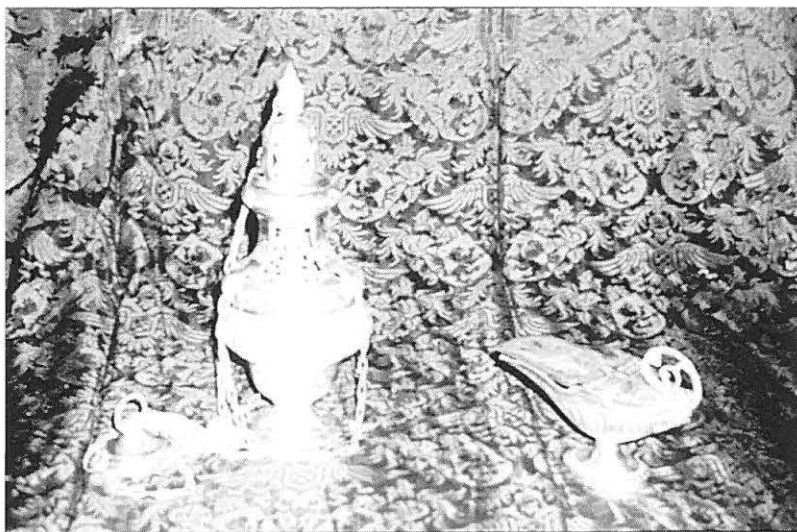
Marcas: Incensario: No aparecen marcas; Naveta: un rombo con una F, un sol y una Y.

Material: Plata.

Descripción:

a) Incensario: La casca semiesférica donde aparecen entre, los motivos geométricos y vegetales, tres símbolos: Las Tablas de la Ley, dos Corazones coronados por dos llamas y el triángulo equilátero símbolo de la Trinidad.

En la campana de humos cónica embebida, que posee la misma decoración anterior, hay que añadir que aparece repetido tres veces el timbre de un arzobispo en cuyo interior aparece una inicial, es decir, MMJ. La campana de humos está coronada con una llama.



8.—Juego de incensario y naveta.

b) Naveta: Pie oval agallonada y casco de moisés decorado con hojas; en la parte posterior, allí donde se une con el asa, aparece el rostro de un ángel. En el cuello aparece de nuevo el timbre de un arzobispo con las mismas iniciales que en el incensario, pero en esta ocasión las letras aparecen superpuestas (MMJ).

10. ANDAS. (Fig. 9)

Estilo: Neobarroco.

Medidas: Primer cuerpo 136 cm de lado x 30 cm de ancho. Segundo cuerpo 60 cm de lado x 23 cm de alto.

Marca: No aparece.

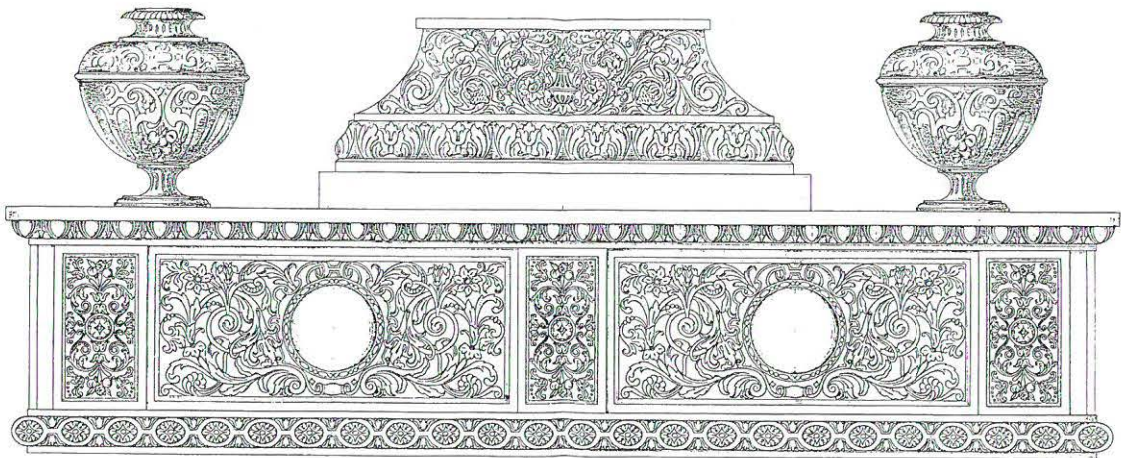
Material: Plata y oro.

Autor: Rafael Moreno.

Cronología: 1996.

Descripción: Las andas están divididas en dos cuerpos: un primer cuerpo de planta cuadrada, y el segundo de planta tronco-piramidal.

El primer cuerpo como ya hemos dicho, es de planta cuadrada (1'36 metros de lado por 0'3 metros de ancho). Este cuerpo lo podemos dividir en tres partes, en dos molduras en los extremos y friso central. La moldura inferior, semicircular, se decora con elementos ovales y motivos vegetales tanto dentro como fuera de los óvulos. La decoración de la moldura superior se realiza mediante el elemento decorativo conocido como espejo.



*talleres de arte  
moreno, s.l.  
c/amaros, 9 tel:01194 - granada*

9.—Andas.



El friso central está compuesto por espacios rectangulares, alternándose los colocados de forma vertical (tres) con los horizontales (dos). Los colocados en una posición vertical se decoran mediante motivos vegetales; los puestos de forma horizontal, que son de mayor tamaño, presentan la ya nombrada decoración vegetal, pero en este caso aparecen algunas flores. Además presentan en el centro dos tondos rodeados por un rosario de perlas. Los tondos que se realizaron en oro presentan seis temas distintos.

Los dos frontales vienen a representar, uno el escudo del Seminario Menor de San Cecilio, cuyas armas pertenecen a las del emperador Carlos V, más las llaves de San Pedro y la triple corona pontificia; en el otro que hace de compañero está la cruz trinitaria, que es una cruz griega (con los cuatro brazos iguales) donde la línea vertical se sobrepone a la horizontal. En el frontal opuesto a este primero aparece el anagrama mariano y el jarrón con las azucenas, símbolo de la Iglesia Catedral de Granada. En los tondos de los laterales aparecen representados tres elementos procedentes de la Letanías del Santo Rosario. En el lado derecho aparece la *Rosa mística*, símbolo del amor y de la perfección, y la *Casa de oro*. En el otro lateral aparece el *Arca de la alianza*, como imagen de la salvación y la *Azucena*, símbolo de la pureza de la Virgen, este no lo podemos incluir dentro de las Letanías sino que se trata de uno de los símbolos de la Madre de Dios.

El segundo cuerpo como comentamos al principio es de forma tronco-piramidal, cuya base cuadrada mide de lado 0'6 metros por 0'23 metros de alto. Este cuerpo lo podemos dividir al igual que el anterior en tres franjas horizontales. En la inferior, exenta de decoración aparecen las siguientes leyendas: *Haced lo que El os dice* (frontal), *Ven Señor Jesús* (lateral derecho), *Misterio de Comunión y Misión* (parte posterior) y *Jesús es Señor* (lateral izquierdo). La franja central, que parece una moldura, está decorada mediante hojas de acanto. La última, que es la más ancha de las tres, está adornada con tallos vegetales de hojas sarnosas intercalándose con flores y piñas; en el centro de cada cara aparece un jarrón.

En los ángulos tanto del primer cuerpo como del segundo aparecen rosarios de perlas como terminación del trabajo.

Encima del primer cuerpo aparecen en los ángulos como complemento cuatro bellos jarrones (0'24 metros de alto) que tienen una base cóncava muy suave en forma de basa de una columna griega. Sobre ella se alza el pie con gallones invertidos, quedando encima el cuerpo central de los jarrones decorada tanto la parte inferior como la superior mediante incisiones con motivos geométricos. Por último el cuello, muy bajo, repite los gallones invertidos mostrando un borde superior más amplio con gallones.

## MARCAS

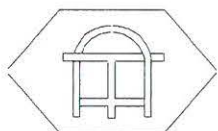
1. Cáliz. Neobarroco.



2. Cáliz. Neogótico.



4. Copón. Neobarroco.



5. Copón.



6. Base de viril.



9. Naveta.



## BIBLIOGRAFÍA

- BERTOS HERRERA, M.<sup>a</sup> Pilar. *Los Escultores de la Plata y el Oro*. Granada: Universidad, 1991.  
 CAPEL MARGARITO, Manuel. «Iglesias y conventos de Granada. Catálogo de platería». *Cuadernos de Arte de la Universidad de Granada*, 27 (1996), pp. 297-310.  
 GÓMEZ MORENO, Manuel. *Guía de Granada*. (Ed. Facsímil) Granada: Universidad, 1994.  
 HOCES PÉREZ, Santiago. *Iglesia de Gracia. Sus cuatro etapas, en cerca de cuatro siglos de historia*. Granada: Imprenta-Editorial «Ave María», 1995.  
 REVILLA, Federico. *Diccionario de iconografía y simbología*. Madrid: Cátedra, 1995.