

Fondos del Museo del Prado en el Museo Provincial de Jaén: cuadros adquiridos por el estado en las Exposiciones Nacionales de Bellas Artes

Collections from the Prado Museum in the Provincial Museum of Jaén: pictures acquired by the state in the National Exhibitions of Fine Arts

Morales Gila, Rosa *; Morales Gila, Paula *

Fecha de terminación del trabajo: octubre de 1997.

Fecha de aceptación por la revista: febrero de 1999.

C.D.U.: 7:069 (460.352) Museo Prov.

BIBLID [0210-962-X(1999); 30; 311-323]

RESUMEN

La sección de Bellas Artes del Museo Provincial de Jaén acoge una importante colección de pintura de los siglos XIX y XX, cuya procedencia hay que buscarla en los depósitos que el Museo del Prado realizó a diversos institucionales de la ciudad y al propio museo. Estas obras, forman parte de las que el Estado adquiría en las Exposiciones Nacionales de Bellas Artes que se celebraban en España entre 1856 y 1968. La falta de espacio del Museo del Prado para la exposición de estas obras hizo que muchas se dispersaran por los diferentes museos provinciales donde actualmente se exhiben.

Palabras claves: Museos de arte; Pinacotecas; Fondos museísticos; Obras en depósito; Inventarios artísticos.

Identificadores: Museo del Prado. Madrid; Museo Provincial de Jaén.

Topónimos: Jaén; Madrid; España.

Período: Siglos 19, 20.

ABSTRACT

In the Fine Arts section of the Provincial Museum of Jaén we find an important collection of painting from the 19th and 20th centuries. These works form part of the collections which the Prado Museum sent to various institutions in the town and to the Museum itself for storage. They are also part of the works which the Spanish State acquired in the National Exhibitions of Fine Arts which were held between 1856 and 1968. The Prado lacked space to exhibit these paintings, and this led to their being housed in various provincial museums where they are at present on show.

Key words: Art museums; Art collections; Museum collections; Works in storage; Art inventories.

Identification: Prado Museum. Madrid; Provincial Museum. Jaén.

Toponyms: Jaén; Madrid; Spain.

Period: 19th, 20th centuries.

* Alumna de Tercer Ciclo. Departamento de Historia del Arte. Universidad de Granada.

Cuando por Real Orden de 8 de Enero de 1914 se crea el Museo de Bellas Artes de Jaén² los fondos pertenecientes a este procedían en su gran mayoría de las desamortizaciones eclesiásticas producidas durante el siglo XIX, y que desde entonces se guardaban en el edificio del ex-convento de Jesuitas (actual Conservatorio de Música).

El 18 de octubre de 1915 se inauguró oficialmente dicho Museo, estableciéndose de modo provisional en los bajos del ex-convento de San Francisco (actual Diputación Provincial). Su primer director fue Alfredo Cazabán Laguna que se encargó de ordenar y enriquecer el nuevo Museo, para lo cual solicitó reiteradamente obras en depósito tanto del Museo del Prado, como del Museo Nacional de Arte Moderno, éste hoy día desaparecido.

Esta es la causa de que el actual Museo Provincial de Jaén tenga entre sus fondos gran cantidad de obras pictóricas procedentes del Museo del Prado, pertenecientes tanto a las Colecciones Reales, al Museo Nacional de la Trinidad, como al extinto Museo Nacional de Arte Moderno.

Aunque los primeros depósitos al nuevo Museo de Bellas Artes de Jaén se fechan en enero y octubre de 1915, también se expusieron desde su inauguración otras obras que ya anteriormente habían sido concedidas en depósito por el Museo de Arte Moderno a la Diputación en 1901 y que paulatinamente fueron pasando al Museo de Jaén.

La mayor parte de las obras procedentes del Museo de Arte Moderno son lienzos que habían participado en las Exposiciones Nacionales de Bellas Artes que desde 1856 hasta 1968 se celebraron en España. Las obras premiadas en estas Exposiciones eran adquiridas por el Estado y depositadas primeramente en el Museo Nacional de la Trinidad³ hasta 1870, en que éste se fusionó con el Museo del Prado, y posteriormente en el Museo de Arte Moderno creado en 1894⁴. También el Estado compró obras no premiadas, pero sí de gran interés artístico.

Cuando en 1951 desapareció el Museo Español de Arte Moderno repartiéndose sus fondos entre el Museo Nacional de Arte Contemporáneo, los cuadros decimonónicos formaron un conjunto que pasó a depender del Museo del Prado en 1971, instalándose la mayor parte de sus obras en el Casón del Buen Retiro, aunque algunas se depositarían en museos provinciales.

Hoy día el Museo Provincial de Jaén expone en sus salas una importante muestra de pintura española de los siglos XIX y XX pues estos cuadros abarcan obras participantes desde la Exposición Nacional de Bellas Artes de 1858 hasta la de 1922⁵.

Su temática es muy diversa sobresaliendo los asuntos históricos tan cultivados y potenciados por las propias Exposiciones Nacionales, sobre todo en el siglo XIX destacando las inmensas dimensiones de sus lienzos. No falta el tema literario, el costumbrista, el social, ni tampoco el paisaje.

Estas obras pictóricas que concurrieron a las Exposiciones Nacionales de Bellas Artes son motivo central de este breve trabajo. Dichas obras las hemos ordenado cronológicamente según el año en el que fueron depositadas en diferentes instituciones de la ciudad jiennense pasando éstas posteriormente al Museo Provincial de Jaén donde hoy se encuentran en la sección de Bellas Artes.

Obras depositadas en la Diputación Provincial de Jaén en 1901

Entre las obras depositadas por el Museo de Arte Moderno en la Diputación Provincial de Jaén⁶, cabe mencionar el cuadro de Arturo Montero y Calvo *Nerón ante el cadáver de Agripina*⁷. Con esta obra, el pintor participó en la Exposición Nacional de Bellas de 1887, consiguiendo el segundo premio⁸. En este lienzo de tema histórico, se representa la muerte de Agripina, madre de Nerón y esposa del emperador Claudio, que yace muerta en su lecho contemplada por su propio hijo tras haber ordenado éste su envenenamiento.

Obras depositadas en el Museo de Bellas Artes de Jaén en 1915

En 1915 se enviaron a Jaén varias obras que habían participado en las Exposiciones Nacionales, como fue la de Victor Manzano y Mejorada *Ultimos momentos de Cervantes*⁹ con la que concurrió a la Exposición Nacional de Bellas Artes de 1858, y aunque no fue premiada fue adquirida por el Estado¹⁰. Pasó al Museo Nacional de la Trinidad exponiéndose en la Galería de Cuadros Contemporáneos¹¹ y posteriormente al Museo del Prado, para ingresar finalmente en el Museo de Arte Moderno. En el lienzo se plasma la escena en la que Cervantes, ya viejo y decrepito, sentado en su lecho de muerte, escribe la dedicatoria al Conde de Lemos de su última obra literaria *Los Trabajos de Persiles y Segismunda* que está fechada el 19 de abril de 1617. Cervantes murió cuatro días después, el 23 de abril. En ésta ya preveía su cercano final.

Otro de los cuadros depositados fue el de Luis Graner Arrufi *El Comité rojo* que consiguió el segundo premio en la Exposición Nacional de Bellas Artes de 1901¹². Nos hallamos ante una reunión, tal vez clandestina, de un grupo de obreros, en el interior de una habitación iluminada sólo por un foco de luz que penetra por una ventana tapada por unas cortinas de color rojo encarnado que tamizan la luz e impregnan la estancia de tonos rojizos. El título de la obra nos indica que estos hombres forman un «comité» sindical y el calificativo de «rojo» alude a su tendencia política. El color rojo de la luz interior, agudiza aún más su significado.

En este mismo año ingresó el lienzo de Antonio Fillol Granel *La Rebelde* que había sido presentado a la Exposición Nacional de Bellas Artes de 1915 y aunque no fue premiado sí fue comprado por el Estado¹³. En esta obra se refleja con toda su crueldad el tema de la deshonra de una mujer gitana que ha perdido su virginidad a cambio de unas joyas y es expulsada airadamente del campamento de su familia.

Obras depositadas en el Museo de Bellas Artes de Jaén en 1919

El Museo continuó aumentando sus fondos artísticos a través de la concesión por parte del Museo Nacional de Arte Moderno de nuevos depósitos. Así, en 1919, por Real Orden de 22 de septiembre, son concedidas en depósito seis obras más, ingresando éstas en noviembre del mismo año¹⁴.

Una nueva obra de tema histórico y premiada con una tercera medalla en la Exposición Nacional de Bellas Artes de 1890 se expuso desde entonces en el Museo de Bellas Artes de Jaén. Nos referimos al lienzo de Rafael Hidalgo de Caviedes *Rea Silvia*; pintor nacido en Quesada (Jaén) y pensionado por la Diputación Provincial de Jaén en 1884. Realizó esta obra en Roma desde donde la envió a dicha Exposición. Con anterioridad, en 1889, el cuadro fue expuesto en el Paraninfo del Instituto en la calle Compañía hoy día sede del Conservatorio de Música¹⁵. Se representa el momento en que va a ser enterrada viva Rea Silvia, madre de Rómulo y Remo.

Junto a este lienzo, fue depositado el cuadro de Eduardo Urquiola y Aguirre *Las Presidentas*, que fue presentado y premiado con la segunda medalla en la Exposición Nacional de Bellas Artes de 1915¹⁶. La escena se desarrolla en el interior de una habitación donde cinco mujeres se están arreglando para ir a un acontecimiento festivo. Destaca el realismo y la minuciosidad con la que han sido realizados todos los elementos del cuadro, lo elaborado del dibujo y la alegre composición cromática utilizada.

Obras depositadas en la Diputación Provincial en 1928

La Diputación Provincial de Jaén, como ya había sucedido en 1901, recibió nuevamente en depósito obras del Museo Nacional de Arte Moderno, por Real Orden de 20 de Julio de 1928, que sucesivamente han ido ingresando en el Museo Provincial de esta ciudad¹⁷.



6.374. Hidalgo de Caviedes, Rafael. *Rea Silvia*.

De esta forma, un nuevo lienzo premiado en una Exposición Nacional de Bellas Artes, la de 1866, en la que consiguió una tercera medalla, enriqueció los fondos pictóricos de este Museo; tal es el caso de la pintura del madrileño Manuel Domínguez Sánchez *Margarita delante del espejo*¹⁸, pintor éste del que como veremos se expondrá en este Museo otra obra premiada. Un tema literario es el elegido en esta ocasión por este artista; el personaje que plasma es el de Margarita, la bella e inocente joven del Fausto de Goethe, engañada por Mefistófeles con un cofrecillo repleto de joyas para así conseguir que ésta se rindiese a los amores de Fausto¹⁹.

Este mismo año, la Diputación Provincial de Jaén, recibió en depósito, procedente del Museo de Arte Moderno de Madrid, la obra del pintor Cristóbal Ruiz Pulido, nacido en



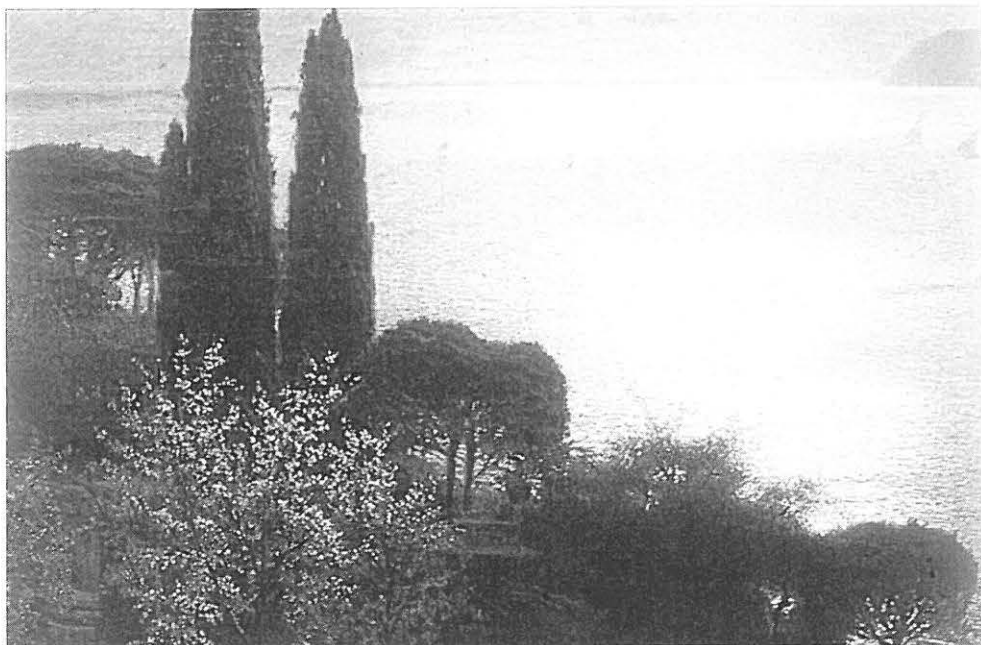
6.368. Domínguez Sánchez, Manuel. *Margarita delante del espejo*.

7.551. Ruiz Pulido, Cristóbal. *Tierras de labor*.

Villacarrillo (Jaén) *Tierras de Labor*²⁰, premiada con una segunda medalla en la Exposición Nacional de Bellas Artes de 1920²¹, pasando hacia el año 1941 al Museo de Bellas Artes de Jaén. Cristóbal Ruiz ejecutó varios lienzos con el mismo tema iconográfico siendo éste uno de los más tempranos en su producción²². Posiblemente las tierras cerealistas que se representan en el paisaje se localicen en el término del pueblo del artista, Villacarrillo. En las sucesivas lomas, contrastan los tonos amarillentos del rastrojo, con el color natural de las tierras ya labradas. Rompe la monotonía del paisaje la figura esquematizada de un campesino que en la soledad laborea la tierra con su azada.

Obras depositadas en el Museo de Bellas Artes de Jaén en 1931

En 1931 fue nombrado director del Museo de Bellas Artes de Jaén, José Nogué Massó, y en este mismo año ingresó en él una de las dos obras que en el año 1922 presentó a la Exposición Nacional de Bellas Artes y con la que consiguió una segunda medalla; nos referimos al cuadro titulado *Primavera en la Costa Azul*²³. Llegó al Museo de Jaén procedente del Ayuntamiento de Badajoz, el 30 de abril de 1931 intercambiada por otro cuadro de Lino Casimiro Iborra, titulado *La salida del Redil* obra ésta que estuvo cedida en depósito por el Museo de Arte Moderno al Museo Provincial de Bellas Artes de Jaén por Real Orden del 22 de septiembre de 1919²⁴. Utilizando la técnica impresionista, Nogué pintó un paisaje en el que el mar tranquilo se funde en la costa plétórica de vegetación.

6.375. Nogué Massó, José. *Primavera en la Costa Azul*.

Obras depositadas en el Museo Provincial de Jaén en 1971

Al ir aumentando sucesivamente los fondos que formaban parte del Museo, fue necesaria la construcción de un edificio donde albergarlos definitivamente. Ya en 1920, el arquitecto Antonio Florez Urdapilleta había proyectado el actual edificio del Museo Provincial de Jaén que hoy día acoge tanto a la sección de Arqueología como de Bellas Artes.

Pero hasta finales de los años 60, tras proceder a la restauración de este edificio, pues había sido utilizado con fines militares, no se trasladaron los cuadros, gestionando el entonces director, Juan González Navarrete, la concesión en depósito de obras procedentes del entonces llamado Museo Español de Arte Contemporáneo. Tal concesión tuvo lugar por Real Orden de 2 de Julio de 1971 días después de la inauguración oficial del Museo Provincial de Jaén, que tuvo lugar el 28 de Junio de 1971, aunque el ingreso de las obras fue muy anterior, pues en 1967 se encontraban ya expuestas en la sección de Bellas Artes de este Museo, como corrobora su Director en una publicación de ese mismo año²⁵.

Entre las numerosas obras que se depositaron en esta ocasión, dos habían sido premiadas en Exposiciones Nacionales de Pintura. La primera de ellas, el lienzo de Domingo Valdivieso y Henarejos *Descendimiento de la Cruz* fue realizado en Roma, desde donde la envió a la Exposición Nacional de Bellas Artes de 1864 consiguiendo el segundo premio²⁶. Adquirida por el Estado fue expuesta en el Museo Nacional de la Trinidad, en la «Galería de cuadros contemporáneos»²⁷. Cristo, descendido de la cruz, yace en el suelo tendido sobre la sábana

que le va a servir de sudario rodeado por José de Arimatea, Juan Evangelista, las tres Marías y M^a Magdalena. La influencia de la estética nazarena es evidente en esta obra de gran calidad artística que desgraciadamente no podemos contemplar ya que se encuentra en el almacén de pinturas de este Museo, al carecer el edificio de espacio físico para exponerla, debido a sus grandes dimensiones.

La segunda obra, *La muerte de Séneca* de Manuel Domínguez Sánchez, participó en la Exposición Nacional de Bellas Artes de 1871, consiguiendo el primer premio de pintura²⁸. El tema histórico se vuelve a repetir una vez más; en esta ocasión se plasma el momento del suicidio del escritor, filósofo y político latino Séneca tras descubrirse la «Conspiración de Pisón» que pretendía el asesinato del emperador Nerón.

Obras depositadas en el Museo Provincial de Jaén en 1978

Pocas han sido las obras que desde entonces han sido depositadas en el Museo Provincial de Jaén procedentes del Museo del Prado. Solamente cabe citar dentro de este trabajo, el cuadro de Pedro Rodríguez de la Torre *Antes de continuar el retrato*. Este lienzo fue presentado en 1876 a la Exposición Nacional de Bellas Artes, y aunque no fue premiado fue adquirido por el Estado que lo depositó en el Museo Provincial de Murcia²⁹ donde permaneció hasta el 21 de marzo de 1978 que ingresó en el Museo Provincial de Jaén por Orden Ministerial de la Dirección General del Patrimonio Artístico, Archivos y Museos del 20 de Enero de 1978, fecha ésta en que fue cedido en depósito a este Museo con motivo de la Exposición Antológica que de este pintor se celebró en Jaén en ese año³⁰. Como indica el título del cuadro, se representa un momento de descanso en una sesión de pose, en la que la retratada se retoca ante el espejo y el pintor prepara sus útiles para continuar el retrato.

ANEXO

Relación de obras depositadas por el Museo del Prado en el Museo Provincial de Jaén. Cuadros adquiridos por el Estado en las Exposiciones Nacionales de Bellas Artes³¹.

6.389. Manzano y Mejorada, Víctor (1831-1865): *Últimos momentos de Cervantes*.

Óleo sobre lienzo. 95 x 113 cms.

Firmado y fechado en el ángulo inferior derecho: Manzano 1856.

Inscripción en el ángulo inferior derecho: T.43 (Trinidad. 43).

Exposición Nacional de Bellas Artes de 1858. No fue premiada.

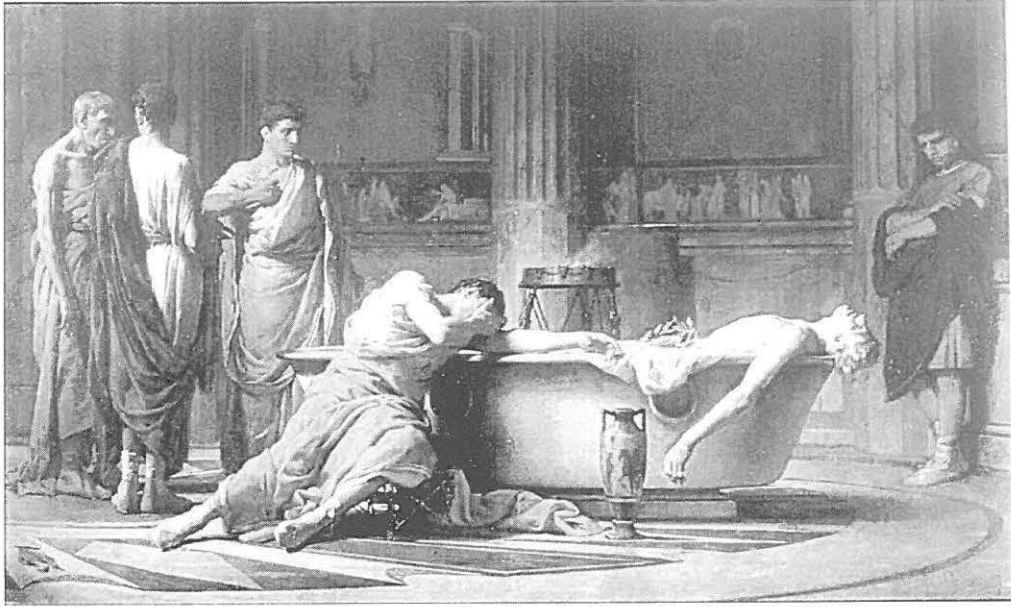
Adquirida por el Estado Real Orden 10 febrero 1859.

Depositada en el Museo Provincial de Bellas Artes de Jaén por Real Orden 11 octubre 1915.

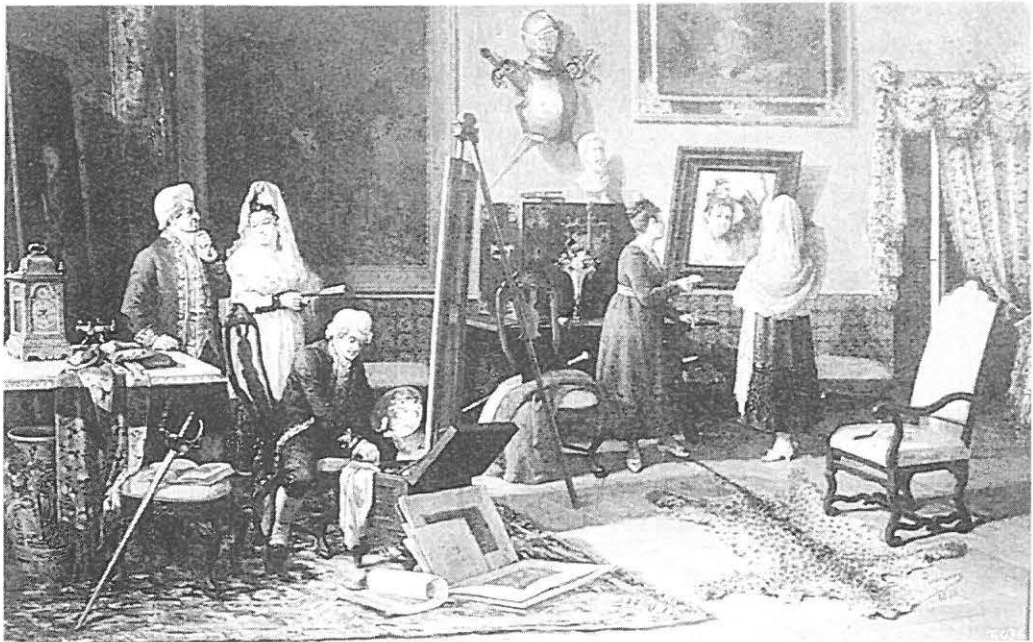
4.667. Valdivieso y Henarejos, Domingo (1830-1872): *Descendimiento de la cruz*.

Óleo sobre lienzo. 254 x 340 cms.

Firmado en el ángulo inferior derecho: D. Valdivieso



4.688. Domínguez Sánchez, Manuel. *La muerte de Séneca*.



7.550. Rodríguez de la Torre, Pedro. *Antes de continuar el retrato*.

Exposición Nacional de Bellas Artes de 1864. Segundo premio.
Adquirida por el Estado Real Orden 22 enero 1865.
Depositada en el Museo de Bellas Artes de Jaén por Real Orden 2 julio 1971.

- 6.368. Domínguez Sánchez, Manuel (1841-1906): *Margarita delante del espejo*.
Óleo sobre lienzo. 182 x 99 cms.
Firmado y fechado en el ángulo inferior derecho: MD Roma 1866.
Inscripción en el ángulo inferior derecho: T.216 9(D) (Trinidad. 216 9 Domínguez)
Exposición Nacional de Bellas Artes de 1866. Tercer premio.
Adquirida por el Estado Real Orden 3 mayo 1867.
Depositada en la Diputación Provincial de Jaén por Real Orden 20 julio 1928. Posteriormente pasó al Museo Provincial de Jaén.
- 4.688. Domínguez Sánchez, Manuel (1841-1906): *La muerte de Séneca*.
Óleo sobre lienzo. 265 x 436 cms.
Firmado y fechado en el ángulo inferior derecho: Domínguez 1871.
Inscripción en el ángulo inferior derecho: T.384 M.A.M 10 (D) (Trinidad. 384, Museo de Arte Moderno, 10, Domínguez).
Exposición Nacional de Bellas Artes de 1871. Primer premio.
Adquirida por el Estado Real Orden 28 junio 1873.
Depositada en el Museo Provincial de Jaén Real Orden 2 julio 1971.
- 7.550. Rodríguez de la Torre, Pedro (1847-1915): *Antes de continuar el retrato*.
Óleo sobre lienzo. 58 x 89 cms.
Firmado y fechado en el ángulo inferior derecho: Rodríguez 1876.
Inscripción en el ángulo inferior derecho: T.436 (Trinidad. 436).
Exposición Nacional de Bellas Artes de 1876. No fue premiada.
Adquirida por el Estado Real Orden 19 diciembre 1876.
Depositada en el Museo Provincial de Murcia Real Orden 28 noviembre 1877 y posteriormente pasó al Museo Provincial de Jaén por Orden Ministerial del 20 enero 1978.
- 6.371. Montero y Calvo, Arturo: *Nerón ante el cadáver de Agripina*.
Óleo sobre lienzo. 331 x 500 cms.
Firmado y fechado en el ángulo inferior izquierdo: A. Montero y Calvo Roma 87.
Inscripción en el ángulo inferior izquierdo: T.774 (Trinidad. 774).
Exposición Nacional de Bellas Artes de 1887. Segundo premio.
Adquirida por el Estado Real Orden 14 noviembre 1887.
Depositada en la Diputación Provincial de Jaén Real Orden 3 agosto 1901 y posteriormente pasó al Museo Provincial de Jaén en 1971.
- 6.374. Hidalgo de Caviedes, Rafael (1864-1950): *Rea Silvia*.
Óleo sobre lienzo. 305 x 530 cms.
Firmado y fechado en el margen inferior: R. Hidalgo Caviedes Roma 89.
Inscripción en el ángulo inferior derecho: T. 1072 M.A.M 370 (Trinidad. 1072, Museo de Arte Moderno, 370).
Exposición Nacional de Bellas Artes de 1890. Tercer premio.
Adquirida por el Estado Real Orden 3 noviembre 1890.

Depositada en el Museo Provincial de Bellas Artes de Jaén por Real Orden 22 septiembre 1919.

- 6.387. Graner Arrufi, Luis (1863-1929): *El Comité rojo*.
Óleo sobre lienzo. 100 x 160 cms.
Firmado en el ángulo inferior izquierdo: L. Graner.
Inscripción en el ángulo inferior derecho: M.A.M 43 (G) (Museo de Arte Moderno, 43, Graner).
Exposición Nacional de Bellas Artes de 1901. Segundo premio.
Adquirida por el Estado en 1901.
Depositada en el Museo Provincial de Bellas Artes de Jaén en octubre de 1915.
- 6.384. Urquiola y Aguirre, Eduardo (1867-1932): *Las Presidentas*.
Óleo sobre lienzo. 275 x 197 cms.
Firmado y fechado en el ángulo inferior izquierdo: E. Urquiola MADRID 1915.
Exposición Nacional de Bellas Artes de 1915. Segundo premio.
Adquirida por el Estado en 1915.
Depositada en el Museo Provincial de Bellas Artes de Jaén Real Orden 22 septiembre 1919.
- 6.380. Fillol Granell, Antonio (1870-1930): *La Rebelde*.
Óleo sobre lienzo. 201 x 302 cms.
Firmado en el ángulo inferior izquierdo: A. Fillol.
Exposición Nacional de Bellas Artes de 1915. No fue premiada.
Adquirida por el Estado en 1915.
Depositada en el Museo Provincial de Bellas Artes de Jaén en octubre de 1915.
- 7.551. Ruiz Pulido, Cristóbal (1881-1962): *Tierras de labor*.
Óleo sobre lienzo. 138 x 168 cms.
Firmado en el ángulo inferior derecho: C. Ruiz
Exposición Nacional de Bellas Artes de 1920. Segundo premio.
Depositado en la Diputación Provincial de Jaén Real Orden 20 julio 1928 y posteriormente pasó al Museo de Bellas Artes de Jaén en 1941.
- 6.375. Nogué Massó, José (1880-1973): *Primavera en la Costa Azul*.
Óleo sobre lienzo. 112 x 136 cms.
Firmado en el ángulo inferior izquierdo: José Nogué.
Exposición Nacional de Bellas Artes de 1922. Segundo premio.
Depositada en el Ayuntamiento de Badajoz desde donde pasó al Museo Provincial de Jaén el 30 abril 1931.

NOTAS

1. Este pequeño trabajo forma parte del titulado «Obras depositadas por el Museo del Prado en el Museo Provincial de Jaén», realizado para el curso monográfico de doctorado «El coleccionismo y las colecciones en España», que tuvo lugar en el Departamento de Hª del Arte de la Universidad de Granada durante el curso 1994-1995, dirigido por el Dr. D. José Manuel Pita Andrade, el cual nos prestó toda su ayuda documental, apoyo y consejo, y sin el que este trabajo difícilmente se podría haber llevado a cabo.
2. «La creación del Museo de Bellas Artes». *D. Lope de Sosa. Crónica Mensual de la Provincia de Jaén*, 13 (1914), p. 28.
3. Gran parte de las obras aún conservan inscrito el número de inventario de este Museo precedido por la letra T (Trinidad).
4. También conservan inscrito el número de inventario de este Museo al que se le añadía con letra mayúscula la inicial del primer apellido del autor dentro de un círculo, precedido por las siglas del Museo: M.A.M.
5. Ver Anexo: Relación de obras depositadas por el Museo del Prado en el Museo Provincial de Jaén: Cuadros adquiridos por el Estado en las Exposiciones Nacionales de Bellas Artes.
6. LÓPEZ PÉREZ, Manuel: «Catálogo breve de los fondos artísticos del Palacio Provincial de Jaén». *Boletín del Instituto de Estudios Giennenses*, 119 (1984), p. 15.
7. Pasó en depósito a la Diputación Provincial de Jaén por Real Orden de 3 agosto de 1901 quien posteriormente la cedió al Museo Provincial de Jaén en 1971.
8. PANTORBA, Bernardino de. *Historia y crítica de las Exposiciones Nacionales de Bellas Artes celebradas en España*. Madrid: J.R. García-Rama, 1980, pp.129-130. GUTIÉRREZ BURÓN, Jesús. *Exposiciones Nacionales de Pintura en España en el siglo XIX*. Madrid: Universidad Complutense, 1987, p. 178.
9. «Del Museo Provincial». *D. Lope de Sosa. Crónica Mensual de la Provincia de Jaén*, 35 (1915), pp. 348-350. Se deposita en el Museo Provincial de Bellas Artes de Jaén por Real Orden 11 octubre 1915 procedente del Museo de Arte Moderno.
10. PANTORBA, Bernardino de. *Historia...*, pp. 72-75. GUTIÉRREZ BURÓN, Jesús. *Exposiciones...*, p. 154.
11. CRUZADA VILLAAMIL, Gregorio. *Catálogo provisional historial y razonado del Museo Nacional de Pinturas*. Madrid: Imp. Manuel Galiano, 1865, pp. 27-28.
12. PANTORBA, Bernardino de. *Historia...*, pp. 174-176.
13. *Ibid.*, p. 226.
14. CAZABÁN LAGUNA, Alfredo. «Para el Museo Provincial». *D. Lope de Sosa. Crónica de la Provincia de Jaén*, 81 (1919), p. 290.
15. CAZABÁN LAGUNA, Alfredo. «Rea Sylvia: Intimididades del cuadro de Hidalgo de Caviedes». *D. Lope de Sosa. Crónica Mensual de la Provincia de Jaén*, 98 (1921), pp. 40-43.
16. PANTORBA, Bernardino de. *Historia...*, pp. 228-229.
17. «Para el Museo Provincial de Jaén». *D. Lope de Sosa. Crónica Mensual de la Provincia de Jaén*, 187 (1928), p. 222. LÓPEZ PÉREZ, Manuel. *Catálogo...*, p. 15.
18. PANTORBA, Bernardino de. *Historia...*, pp. 95-96. GUTIÉRREZ BURÓN, Jesús. *Exposiciones...*, p. 162.
19. El tema literario de Fausto tiene una amplia representación en la pintura española del siglo XIX. CAPELASTEGUI PÉREZ-ESPAÑA, Pilar. «El Fausto de Goethe y la pintura española». *Goya*, 228 (1992), pp. 351-357.
20. LÓPEZ PÉREZ, Manuel. *Catálogo...*, p. 15.
21. PANTORBA, Bernardino de. *Historia...*, p. 244.
22. *Exposición Antológica: Cristóbal Ruiz (1881-1962)*. Jaén: Diputación Provincial, 1987.
23. José Nogué Massó: *Memorias de un pintor. La pintura española en el cambio del siglo XIX al XX*. Diputación de Tarragona. Museu D'Art Modern, 1993, pp. 244-245. GONZÁLEZ LLACER, Jordi. *José Nogué Massó(1880-1973)*. Barcelona: Catalanes, 1990, p. 59. PANTORBA, Bernardino de. *Historia...*, p. 251.
24. Ver nota 14.

25. GONZÁLEZ NAVARRETE, Juan. «El Museo de Jaén». *Boletín del Instituto de Estudios Giennenses*, 52 (1967), pp. 25-103.
26. PANTORBA, Bernardino de. *Historia...*, pp. 88-90. GUTIÉRREZ BURÓN, Jesús. *Exposiciones...*, p. 159.
27. CRUZADA VILLAAMIL, Gregorio. *Catálogo...*, p. 46.
28. PANTORBA, Bernardino de. *Historia...*, pp. 100-103.
29. GUTIÉRREZ BURÓN, Jesús. *Exposiciones...*, p. 168. *Exposición Antológica del pintor giennense Pedro Rodríguez de la Torre (1847-1915)*. Jaén, Museo Provincial, 1978, p. 24.
30. LÓPEZ PÉREZ, Manuel. *Pedro Rodríguez (1847-1915), un pintor giennense en el recuerdo*. Jaén: Instituto de Estudios Giennenses, 1978, p. 13. EISMAN LASAGA, Carmen. *La pintura giennense del siglo XIX. Los fondos del Museo Provincial de Jaén*. Jaén: El Estudiante, 1992, pp. 57-91.
31. Las obras han sido ordenadas de forma cronológica por año de participación en las diferentes Exposiciones Nacionales de Bellas Artes. Van precedidas del número catalogal del Museo del Prado que tan amablemente nos proporcionó el Dr. D. José Manuel Pita Andrade.

