

La Imagen de España en el grabado español del siglo XVIII: Frontispicio de la «Clave Historial...» del Padre Enrique Flórez

Representations of Spain in 18th century Spanish engravings: the frontispiece of Father Enrique Flórez's «Clave historial»

Moreno Garrido, Antonio *; Beltrán Arrebola, Carmen María **

Fecha de terminación del trabajo: noviembre de 1998.

Fecha de aceptación por la revista: febrero de 1999.

C.D.U.: 7.04

BIBLID [0210-962-X(1999); 30; 109-120]

RESUMEN

El trabajo analiza —partiendo de la alegoría de España que aparece en la portada del libro del Padre Enrique Flórez: *Clave Historial con que se abre la puerta a la Historia Eclesiástica y Política...* Madrid, 1780— los diferentes tipos iconográficos o imágenes de España desde finales del siglo XVI, centrándose fundamentalmente en el grabado de láminas, sin olvidar algunos ejemplos pictóricos y plásticos.

Palabras clave: Alegoría; Grabado; Iconografía; Mitología; Numismática.

Identificadores: Flórez, Enrique.

Topónimos: España.

Período: Siglos 16, 17, 18.

ABSTRACT

Taking as their starting point the allegory of Spain which appears as the frontispiece of *Clave Historial con que se abre la puerta a la Historia Eclesiástica y Política (A historical key to church history and politics)* published by Father Enrique Flórez in Madrid in 1780, the authors analyse the different iconographical images or representations of Spain from the end of the 16th century. Special attention is paid to sheet engravings, and also to some pictorial and sculptural examples.

Key words: Allegory; Engraving; Iconography; Mythology; Numismatics.

Identifiers: Flórez, Enrique.

Toponyms: Spain.

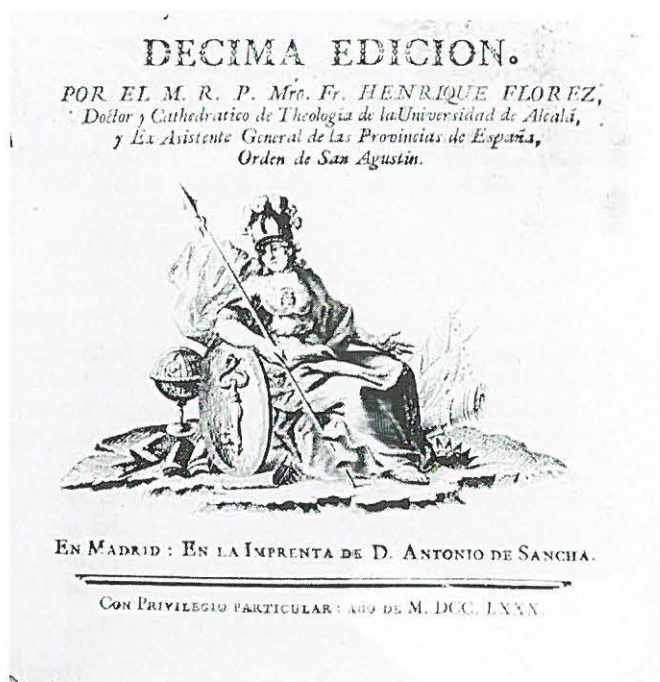
Period: 16th, 17th, 18th centuries.

* Departamento de Historia del Arte. Universidad de Granada.

** Grupo de Investigación *Metodología y documentación para el estudio del Patrimonio Artístico de Andalucía*. Departamento de Historia del Arte. Universidad de Granada.

Escribimos estas líneas a propósito de un grabado calcográfico en talla dulce que aparece en la portada de la obra del Padre Henrique Flórez de Setién y Huidobro, Doctor y Catedrático de Teología de la Universidad de Alcalá: *Clave Historial con que se abre la puerta a la Historia Eclesiástica y Política, chronología de los Papas y Emperadores, Reyes de España, Italia y Francia, con el origen de todas las Monarquías, Concilios, Herejes, Santos, Escritores y Sucesos memorables de cada siglo. Décima Edición*, publicada en Madrid en la prestigiosa imprenta de Don Antonio de Sancha en 1780¹ (Fig. 1).

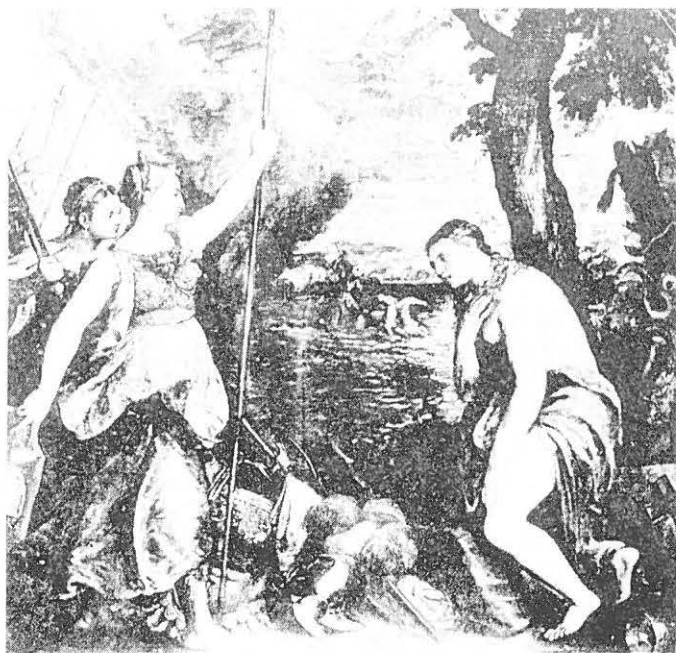
La estampa, abierta en talla dulce, (70 x 115 mm. medidas máximas), representa a España como la diosa Atenea o Minerva, sedente, tocada con casco o cimera y armadura en la que vemos la cabeza de Medusa. Su mano derecha sostiene una lanza que recae sobre el hombro. El codo lo apoya sobre un escudo ovalado —que exhibe en su campo una llave— descansando a su vez sobre un libro cerrado. A la izquierda aparecen una serie de motivos: globo terráqueo —atributo de la Monarquía Universal—, compás, escuadra —atributos de la exactitud de las ideas tan necesaria para el estudio, de la rectitud y el orden, respectivamente— un libro abierto que es clara referencia a la Ilustración. A sus piés se observa una corona, evidente alusión a la Majestad Real; al fondo cañón y estandartes militares.



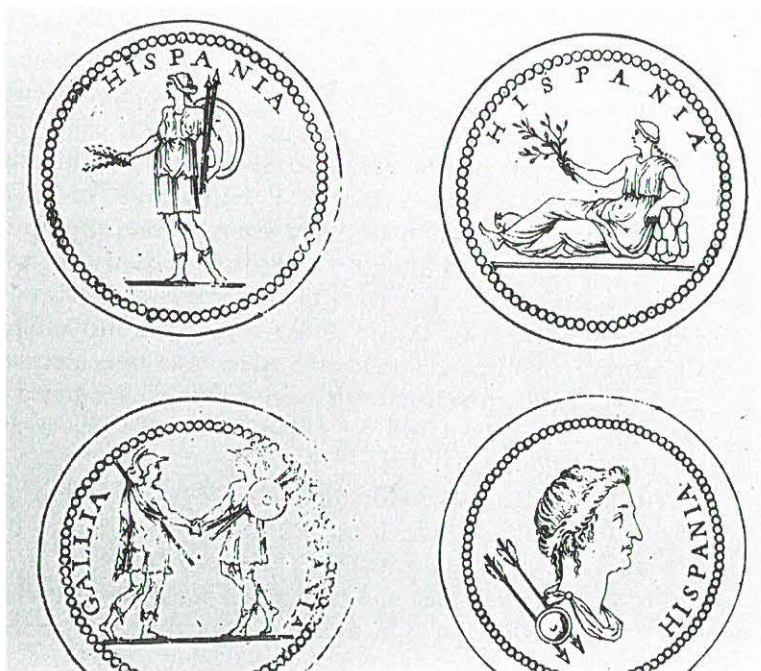
1.—Alegoría de España, 70 x 115 mm medidas máximas. Talla dulce, cobre. Detalle de la portada del libro de Enrique Flórez: *Clave Historial...*, Madrid, 1780. Biblioteca General de la Universidad de Granada.

La iconografía nos resulta de un gran interés. Es verdad, que no es novedoso encontrar la representación de España como Atenea o Minerva. A fines del siglo XVI, Tiziano emplea los motivos de la diosa grecorromana para la imagen de España socorriendo a la Religión² (Fig. 2).

En el siglo XVII el horizonte que nutre las imágenes o tipos iconográficos de España es el mundo de la numismática clásica³ (Fig. 3). En la mayoría de los casos se opta bien por la España guerrera o beligerante de las medallas de tiempos de Augusto y Galba o por el contrario por la España pacífica de tiempos de Adriano. Las estampas que hemos visto del seiscientos, están casi en su totalidad al servicio del texto impreso. Sirvan de ejemplo la estampa de Philipppo Tomassino, encargada a éste por Bernardo de Aldrete o Alderete —arqueólogo, gramático, historiador y teólogo malagueño— para el frontispicio de su libro: *Del origen y principio de la Lengua castellana o romance que oi se usa en España..* Roma, Carlo Willieto, 1606⁴ (Fig. 4). Los tipos iconográficos que configuran la historia de la lámina son alegorías genuinamente contrarreformistas: *Iglesia Católica, la Fé, Roma y España*. Ésta se personifica en una figura femenina, tocada con un morrión, vestida a lo romano, que lleva dos manojos de espigas en su mano derecha, a la vez que su izquierda sostiene un escudo y dos saetas o flechas. El mismo tipo iconográfico con la adición de la Cruz lo vemos en la portada de otro libro de Aldrete: *Varias Antigüedades de España, Africa y otras Provincias*. Amberes, a costa de Juan Hafrey, 1614⁵. La alegoría de España ocupa, en este caso, el centro del vano de la portada y trata de sacralizar y dar sentido a



2.—Tiziano (1477-1576): *La Religión socorrida por España*, 1,68 x 1,68 m. óleo sobre lienzo, Museo del Prado. Madrid.



3.—Hispania: medallas de Augusto, Adriano y de Galba. Del libro de Antonio Agustín: *Dialogo de...* (Colección particular).

la actividad bélica y conquistadora de los españoles. Recordemos también la portada del libro de Juan de la Puente: *Tomo primero de la conveniencia de las dos Monarquias Católicas*, Madrid, 1612, grabada por P. Perret⁶ y el frontispicio abierto al buril por Roberto Cordier para la obra de Juan Solórzano Pereira *Disputationem de indiarum iure.*, 1629, entre otras⁷ (Fig. 5).

El ejemplo mas significativo que conocemos del empleo de éste tipo iconográfico en el campo de la pintura es la obra de Diego Velázquez *La Expulsión de los Moriscos*, de 1627, que le valió el título de Ugier de Cámara —al vencer en el concurso pictórico con este cuadro, frente a rivales tan cualificados como Carducho, Caxes y Nardi— inicio de su relevante carrera palaciega al lado de Felipe IV.

Si bién, la citada pintura desapareció en el incendio del Alcazar de 1734, tenemos puntuales noticias de su iconografía gracias a la completa descripción de Antonio Acisclo Palomino que hablaba de una de las alegorías que componían la historia de este lienzo. Al referirse a ella ponía al margen «*Figura moral de España*» y escribía: «*A la mano derecha del Rey está España, representada en una Magestuosa Matrona, sentada al pie de un Edificio en la diestra mano tiene un Escudo, y unos dardos, y en la siniestra unas espigas, Armada a lo Romano....*»⁸. En efecto, el tipo iconográfico o imagen escogido por Velázquez es la España beligerante de tiempos de Augusto y Galba.

Vamos a detenemos en una estampa que, a nuestro juicio, representa una excepción en la iconografía de España del siglo XVII. Se trata del frontispicio del libro de F. Antonio de Santa María : *España triunfante y la Iglesia Laureada por todo el globo del mundo por el patrocinio de Nuestra Señora en España*, Madrid, 1682. El grabado lo firma Augustin Bouttats ⁹ (Fig. 6). La iconografía es realmente interesante. Destaca la representación de España como Minerva, sosteniendo un estandarte con la imagen de la Inmaculada, y la acompaña a la derecha una corona, motivo que vemos repetirse en el grabado del libro de Flórez.

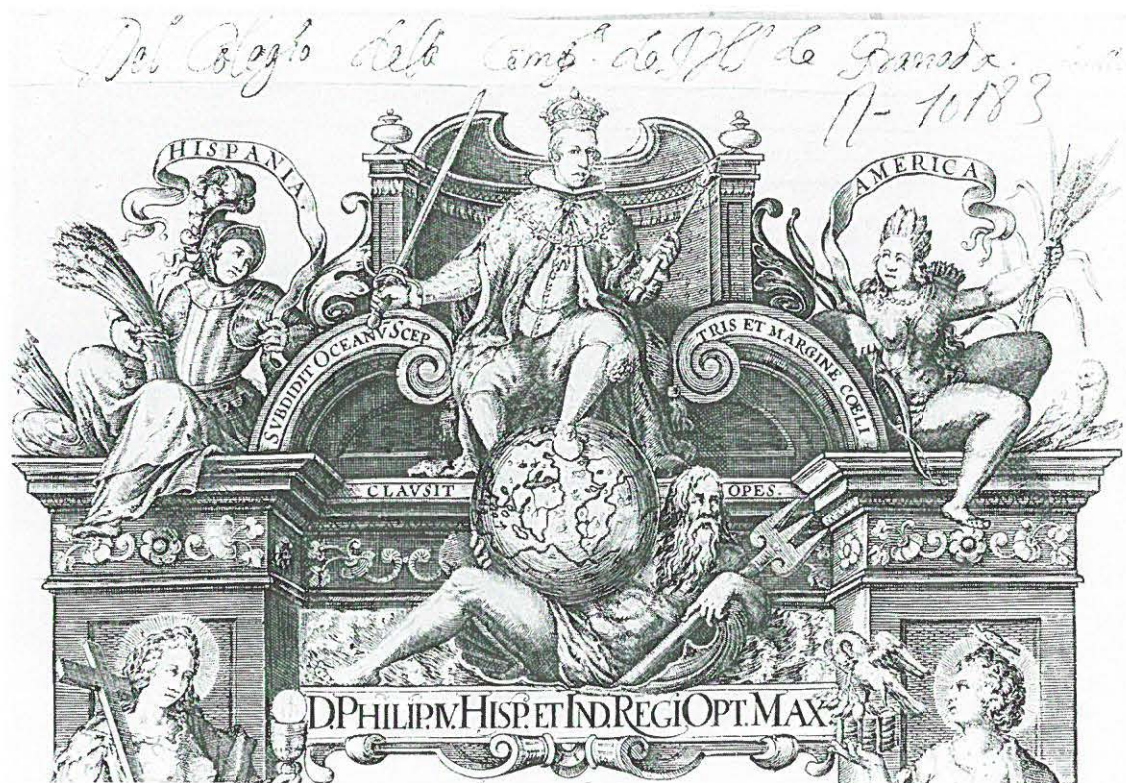
En el siglo XVIII la mayoría de las imágenes —que nos hemos encontrado en nuestra búsqueda en el campo del grabado de láminas, tanto estampas sueltas como al servicio de la letra impresa— presentan los motivos que conforman el tipo iconográfico de España iguales que los de la diosa Atenea o Minerva.

En efecto, hemos visto representada España como Minerva en varias ocasiones, tanto en el campo del grabado como en el de la pintura y escultura.

Recordemos el frontispicio del libro de Don Christobal Rodriguez : *Biblioteca Universal de la Poligraphia Española*, de 1738 grabada en talla dulce por Donato Hernández ¹⁰ (Fig. 7). La composición se resuelve en el vano de un marco arquitectónico decorado con motivos ornamentales y presidido por el escudo de España. El espacio central nos ofrece el interior de una Biblioteca y en primer término a la izquierda una figura femenina sedente. Es la representación de España como Minerva —coronada y sosteniendo un escudo y lanza en su mano derecha— apoya el pie sobre un globo terráqueo bajo el cual vemos una cartela que se extiende sobre la parte central de la composición con el título de la obra. Su mano izquierda nos invita a pasar al interior. A la derecha y al mismo nivel vemos a Mercurio también sedente.



4.—TOMASSINO, Philippo. Portada de la obra de Bernardo de Aldrete: *Del origen y principio de la Lengua castellana...*Roma, Carlo Willietto, 1606. Talla dulce, cobre (Colección particular).



5.—CORDIER, Roberto. Frontispicio de la obra de Juan Solórzano Pereira: *Disputationem de indiarum iure...*, 1629. Talla dulce, cobre (Colección particular).

España asume el papel de Atenea o Minerva símbolo del conocimiento y de la sabiduría, como tal protectora de las artes y de la literatura.

Destaquemos la conocida relación de Atenea con Hermes o Mercurio que aparece en esta estampa al igual que en el grabado de la *Alegoría de la Real Academia de Bellas Artes de San Fernando*, dibujado por Antonio Gonzalez Ruiz¹¹ y abierto en talla dulce por Juan Bernabé Palomino en 1753¹² (Fig. 8).

En éste, España —sobre un globo terráqueo y un león a sus pies, atributos que la acompañarán en numerosas ocasiones como veremos— representada como Minerva ordena al mensajero de los dioses la protección de las tres artes.

El león como atributo de España es muy frecuente como ya apuntamos, en numerosas estampas del setecientos. Lo hemos visto en varias ocasiones. Recordemos las alegorías de los nacimientos de algunos miembros de la Familia Real: *Alegoría del nacimiento del Infante Carlos Clemente, hijo del Príncipe de Asturias en 1771*¹³ (Fig. 9). *Alegoría de las Infantas Carlota, Joaquina y María Amalia en 1782*¹⁴; y *Alegoría del Nacimiento de dos*

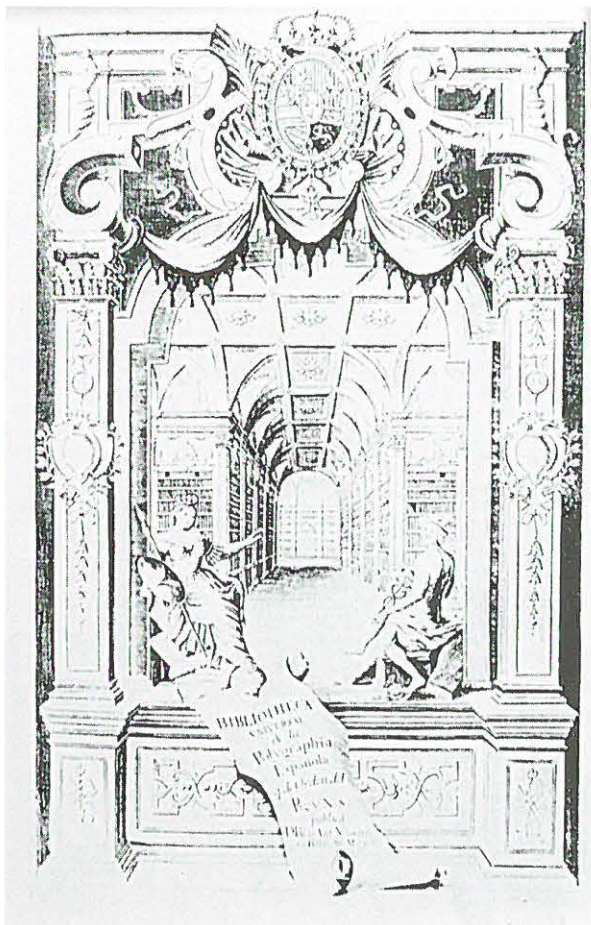


6.—BOUTTATS, Augustin. Portada de la obra de Fray Antonio de Santa María: *España triunfante y la Iglesia Laureada...* Madrid, 1682. Talla dulce, cobre (VINDEL, Francisco: *Manual Gráfico...*, Madrid, 1931).

Infantes gemelos en 1771 ¹⁵. Las dos primeras grabadas por Juan Antonio Salvador Carmona y la última por Manuel Salvador Carmona ¹⁶.

Hemos de subrayar que, si bién la presencia de Minerva es constante en las estampas comentadas anteriormente, no obstante España asume su protagonismo con independencia de la diosa grecorromana.

En la primera de ellas los motivos principales se articulan en diagonal. En sentido ascendente vemos un león apoyado en dos esferas —atributo de España ya aludido con anterior-



7.—HERNÁNDEZ, Donato. Frontispicio de la obra de Christóbal Rodríguez: Biblioteca Universal de la Poligraphia Española... Madrid, 1738. Talla dulce, cobre (Biblioteca Nacional, Madrid).

España ocupa casi la totalidad de la composición apoyada con su mano derecha en un escudo cuyo campo ofrece el de la monarquía y a su lado un busto de león. Sus vestimentas son clásicas y nos muestra un cetro en su mano izquierda y la vemos coronada por un tocado presidido por un pequeño león.

Otro ejemplo con ligeras variantes aparece en la portada del *Viaje a Constantinopla*, grabada en talla dulce por José Vázquez en 1784. España se muestra sentada flanqueada por dos niños con estandartes y un león con espada y dos globos terráqueos, izquierda y derecha respectivamente. Su mano señala otros mundos con el lema: «Español vuelve a donde solías»¹⁸. Recordemos brevemente algunas imágenes alegóricas de España en el campo de la pintura.

— a su lado la alegoría de España, figura femenina ataviada con túnica y manto, tocada con corona sostiene al Infante en su regazo. El sentido ascendente lo marca su pie derecho apoyado sobre un plinto. Le sigue Himeneo representado por la figura de un joven alado coronado de rosas y que sostiene en su mano izquierda una antorcha. Este personaje es el encargado de conducir a España hacia la diosa Minerva que aparece entronizada en su templo.

La segunda de las alegorías reitera los mismos motivos y tipos iconográficos, cambia únicamente la imagen de España, al sustituir al Infante en brazos por un medallón que nos ofrece en su campo el retrato de Carlota Joaquina y María Amalia.

La última de aquellas nos muestra a España con sus conocidos atributos de espada y león.

En esta misma línea, hemos visto otras imágenes de España en las que siempre se mantienen como atributos el escudo, el león, globo terráqueo, libro e instrumentos que también vemos en la alegoría del libro del Padre Flórez. Nos referimos concretamente a la stampa de la *Alegoría de España* de J. Camarón abierta en el cobre por P.P. Moles en 1779¹⁷ (Fig. 10).

En esta lámina la personificación de España ocupa casi la totalidad de la composición apoyada con su mano derecha en un escudo cuyo campo ofrece el de la monarquía y a su lado un busto de león. Sus vestimentas son clásicas y nos muestra un cetro en su mano izquierda y la vemos coronada por un tocado presidido por un pequeño león.

Francisco Javier de la Plaza, en su brillante trabajo sobre el Palacio Real Nuevo de Madrid, nos recuerda que Lucas Jordán nos deja una *Alegoría de España* que hoy se conserva en la Casita del Príncipe del Escorial ¹⁹.

Francisco Bayeu es el autor de la Bóveda del Comedor de la Casa de Campo o Casita del Príncipe del Palacio del Pardo. Entre los temas desarrollados está la *Feliz unión de España y Parma impulsando las Ciencias y las Artes* de 1788 ²⁰. En el salón de baile de la Casa del Labrador en Aranjuez, Mariano Salvador Maella representa a *España y las Cuatro Partes del Mundo*, en 1792 ²¹.

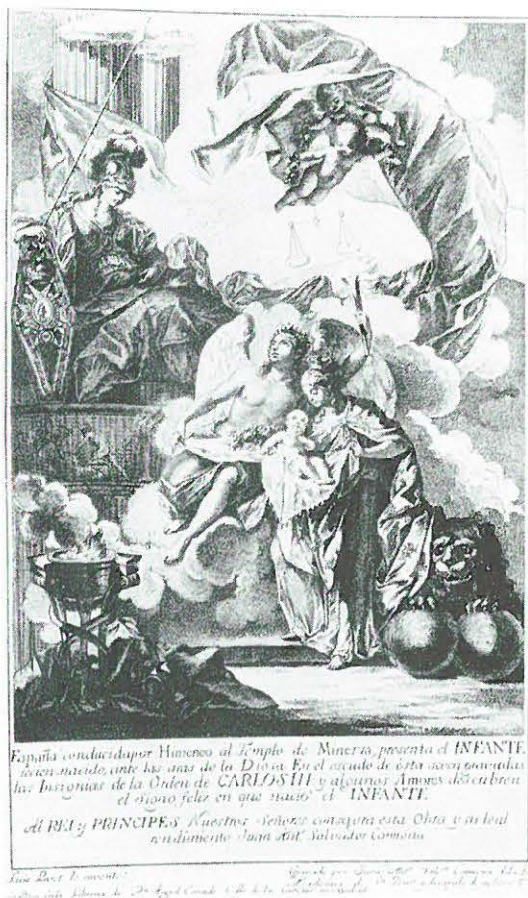
Otra imagen de España es la atribuida a Zacarias González Velazquez en el Palacio del Pardo con el título: *Alegoría de España victoriosa con el Furor y la Discordia a sus pies* ²².

Las imágenes de España no se limitan al campo del grabado y la pintura, sino que aparecen también en la escultura monumental. Citemos la alegoría de España de la fachada principal del Palacio Real Nuevo de Madrid. Se trata de un medallón ovalado con el relieve de España personificada en una matrona sedente rodeada de los atributos de guerra y que armada con corona y casco lleva en la mano izquierda una lanza de hierro que es a la vez caduceo de Mercurio, por las serpientes que a ella se ciñen.

En la opinión del citado profesor vallisoletano *la España Armígera* esculpida por Olivieri se inspira directamente en el grabado de la obra de Caramuel, *Philipus Prudens*, que representa a Portugal, con pequeñas variantes. Los motivos escogidos son los de Minerva con la adición de otros como el cañon y armas que aparecen detras de la figura sedente y que veremos en la estampa de la obra del Padre Flórez con la que iniciamos el trabajo y de la que no debemos olvidar algunos de los motivos que la conforman ²³.



8.—PALOMINO, Juan Bernabé. *Alegoría de la Real Academia de Bellas Artes de San Fernando*. Sobre dibujo de Antonio González Ruiz, 1753. 293 x 422 mm, Talla dulce, cobre (Biblioteca Nacional, Madrid).



9.—SALVADOR CARMONA, Juan Antonio. *Alegoría del Nacimiento del Infante Carlos Clemente, Hijo del Principe de Asturias*, obra de Luis Paret, 1771. 310 x 200 mm, talla dulce, cobre (Calcografía Nacional, Madrid).



10.—MOLES, Pedro Pascual. *Alegoría de España*, obra de José Camarón, 1779. 143 x 82 mm, talla dulce, cobre (Calcografía Nacional, Madrid).

Hemos analizado su representación como Minerva o Atenea pero solo aludimos brevemente a la presencia del escudo apoyado sobre un libro.

La llave que nos ofrece el campo del citado escudo es una clara alusión al Pontificado; al igual que no es arbitrario que áquel descansa sobre un libro cerrado. Éste a nuestro juicio no es otro que la Biblia.

En la ya citada estampa de Philipppo Tomassino —que servía de frontispicio al libro de Bernardo de Aldrete: *Del origen y principio de la lengua castellana o romance....* de 1606— en la alegoría de la Iglesia Católica veíamos en imágenes la posición de ésta en lo referente a la interpretación de las Sagradas Escrituras. En efecto, es el Pontífice —cuyo atributo más

relevante, como sucesor de San Pedro, es la llave— iluminado por el Espíritu Santo es el único legitimado para interpretar la Biblia, frente al libre albedrío protestante.

Es muy sugestivo el hecho que la alegoría de España del libro de Enrique Florez asuma e integre entre sus atributos los símbolos de la Iglesia católica.

La Monarquía española desde fines del siglo XVI se hace acérrima defensora del Pontificado, incluso éste sacraliza la actividad bélica de los españoles, pues se hace en defensa y propaganda de la fe.

No es extraño pues la presencia de las armas a la derecha de nuestra alegoría. Digamos finalmente que la estampa nos resume y adelanta de forma visual el contenido del libro.

NOTAS

1. El ejemplar lo hemos consultado en la Biblioteca General de la Universidad de Granada (Signatura A-1-197). Se trata de la décima edición. La primera vió la luz en Madrid en la Imprenta y Librería de Manuel Fernández, 1743. (PALAU, Antonio: *Manual del Librero Hispano Americano*. Barcelona, Librería Palau, 1951. Tomo V, nº 92693, p. 435.

2. En el comentario del *Catálogo del Museo del Prado* se dice: «A la izquierda, España con las armas reales y una lanza con bandera, seguida de una mujer que lleva una espada y de varios lanceros, etc. A la derecha, la Religión, sola y casi desnuda. Fondo de marina, con Neptuno vestido de Turco, aludiendo al poder naval otomano. Firmado en la piedra que a la derecha está detrás de la Cruz: TITIANUS.F.

Al visitar Vasari al pintor en 1566, vio y describe un cuadro que había comenzado para Alfonso Y de Ferrara de composición semejante... Después de la victoria de Lepanto lo acabó, personificando en Minerva a España y poniendo turbante a Neptuno...» (MUSEO DEL PRADO. *Catálogo de Pinturas* Madrid: Ministerio de Educación y Ciencia, 1996, fig. 430, p. 703).

3. MORENO GARRIDO, Antonio. «El Aragonés Antonio Agustín (1516-1586) y la estampa de tema numismático como fuente iconográfica», *Cuadernos de Arte de la Universidad de Granada*, 18 (1987), pp. 243-251.

4. MORENO GARRIDO, Antonio. «La alegoría de España durante el siglo XVII». *Traza y Baza*, 8 (1983), pp. 119-131.

5. *Ibidem*, p. 123, nota 10.

6. Esta estampa, reproducida por Vindel, nos muestra ya el inicio de la influencia flamenca, y del barroco frente a la frialdad arqueológico manierista, recuperándose metáforas de estirpe medieval y cristiana. (VINDEL, Francisco. *Manual gráfico-descriptivo del bibliófilo hispanoamericano, 1475-1850*. Madrid: Imprenta Góngora, 1931, Tomo VII, p. 274, nº 2.296.

7. *Ibidem*, Tomo IX, p. 182, nº 2.884.

8. PALOMINO Antonio Acisclo. *El Parnaso español pintoresco laureado. Tomo tercero. Con las vidas delos Pintores y Estatuarios eminentes españoles. Que con sus heroicas obras han ilustrado la Nación. Y de aquellos Etranjeros Ilustres que han concurrido en estas Provincias. Y las han enriquecido con sus eminentes obras; memoria que tan justamente se vincularan en la posteridad tan sublimes, y remontados espíritus*, Madrid: Año de 1724, p. 327.

9. VINDEL, Francisco. *Manual gráfico-descriptivo...*, Tomo IX, p. 68, nº 2.777.

10. PAEZ RIOS, Elena. *Repertorio de grabados españoles en la Biblioteca Nacional*. Madrid: Ministerio de Cultura, Dirección General de Bellas Artes, Archivos y Bibliotecas, Secretaría General Técnica, 1981, tomo II, p. 9, nº 1011 (1).

11. García de la Torre escribe sobre este artista: «En este mismo año, (se refiere la autora a 1744) al crearse la Junta Preparatoria para la creación de la Academia de San Fernando es elegido junto al francés Louis van Loo, Director de la sección de pintura, con la obligación de realizar una pintura con la 'Alegoría

de la Fundación de la Academia' (Madrid. Real Academia de Bellas Artes de San Fernando) que entrega en 1746, y de ejercer la docencia en la escuela habilitada en las Casas de la Panadería.» (GARCÍA DE LA TORRE, Fuensanta. *Dibujos del Museo de Bellas Artes de Córdoba*. Sevilla: Junta de Andalucía. Consejería de Cultura, 1997, p. 168) Esta autora da numerosas referencias bibliográficas.

12. PÁEZ RÍOS, Elena. *Repertorio...*, tomo II, p. 341, nº 1591 (39).

13. CARRETE, Juan; DIEGO, Estrella de; VEGA, Jesusa. *Catálogo del Gabinete de Estampas del Museo Municipal de Madrid. 1, Estampas Españolas. Grabado 1550-1820*. Madrid: Ayuntamiento de Madrid, Concejalía de Cultura, 1985, 2 Volúmenes, p. 379, fig. 148 (4).

14. *Ibidem*, p. 379, fig. 148 (5).

15. PÁEZ RÍOS, Elena. *Repertorio de...*, tomo, p. 96, nº 1969 (52).

16. Sobre este artista véase CARRETE PARRONDO, Juan. «El Grabado en el Siglo XVIII. Triunfo de la Estampa Ilustrada». En: *El Grabado en España (Siglos XV al XVIII)* Summa Artis. Historia General del Arte. Madrid: Espasa Calpe, 1987, volumen 31, pp. 484-508. Del mismo autor *El Grabado a buril en la España Ilustrada: Manuel Salvador Carmona*. Madrid: Catálogo de la Exposición en Fábrica Nacional de Moneda y Timbre, 1989.

17. Blas Benito recoge numerosas referencias bibliográficas de este artista (BLAS BENITO, Javier de. *Bibliografía del Arte Gráfico*. Madrid: Real Academia de Bellas Artes de San Fernando. Calcografía Nacional, 1994, p. 161. Sobre José Camarón y Boronat véase GARCÍA DE LA TORRE, Fuensanta. *Dibujos...* p. 173.

18. MORENO, José. *Viage a Constantinopla, en el año de 1784*. Madrid: Imprenta Real, 1790.

19. PLAZA, Francisco Javier de la. *Investigaciones sobre el Palacio Real Nuevo de Madrid*. Valladolid: Publicaciones del Departamento de Historia del Arte de la Universidad de Valladolid, 1975, p. 231 nota 17.

20. SUREDA, Joan. *Historia del Arte español. El Siglo de las Luces*. Madrid: Planeta, 1996.

21. CAMON AZNAR, José; MORALES y MARÍN, Jose Luis; VALDIVIESO, Enrique. *El Arte español del siglo XVIII*, Summa Artis, Historia Universal del Arte, Madrid: Espasa Calpe, 1984, volumen XXVII, p. 209.

22. *Ibidem*, p. 215.

23. PLAZA, Francisco Javier de la. *Investigaciones sobre...*, p. 231.