

LA DESTRUCCIÓN DEL TESORO ARTÍSTICO DE ESPAÑA, DESDE 1931 A 1937. INFORME DE LAS COMISIONES PROVINCIALES DE MONUMENTOS.

En Agosto de 1937, la Comisión Provincial de Monumentos históricos y artísticos de Granada, acordó dirigirse a todas las Comisiones de España, invitándolas a publicar, como protesta por la brutal destrucción que el marxismo viene realizando en el Tesoro artístico nacional, un documento al que acompañase relación circunstanciada de los daños y pérdidas sufridas por aquél hasta el momento de esa publicación.

Respondieron al llamamiento la mayor parte de las Comisiones y, donde éstas no actuaban, por las circunstancias del momento, las Juntas de Cultura histórica y del Tesoro artístico, recientemente organizadas, y gracias a la ayuda de unas y de otras y a los Informes oficiales relativos a los destrozos llevados a cabo en el centro y mediodía de España, ha sido posible formar esa relación, que encargó de ordenar y redactar al que suscribe la Comisión granadina y que hoy se publica gracias a la ayuda de la Facultad de Letras de la Universidad de Granada y de la Comandancia Militar de la misma ciudad.

No tiene, pues, ni podía tener esta publicación la pretensión de recoger cuanto esa obra destructora ha significado hasta el momento, ya que, todavía, no es posible efectuar ese trágico balance que exige un tiempo y unos medios, difíciles de disponer e improvisar en los días de guerra. Pero, aún así, creemos que este avance puede dar idea de lo que ha sido y es esa obra, y servir de punto de partida para trabajos ulteriores. En éste, solamente se incluyen las noticias relativas al territorio sometido al Gobierno del Ge-

neralísimo Franco, hasta el 31 de Diciembre de 1937, y se prescindió—aunque de ello tengamos reunidos numerosos datos—de lo destruído y perdido en la zona de España aún no liberada, hasta tanto que las realidades que vayamos conociendo nos ofrezcan la confirmación de aquellos datos.

A punto ya de reanudar sus tareas las Reales Academias de la Historia y de San Fernando, y de organizarse sobre nuevas bases los servicios de Bellas Artes, a esos organismos corresponde, con entera autoridad, dirigir y llevar al final esta labor que las Comisiones Provinciales de Monumentos han emprendido en días difíciles y que someten al superior conocimiento y aprobación de aquéllas, ofreciéndola como punto de iniciación de la que, a partir de aquí, haya de realizarse, para valorar esta triste etapa de nuestra historia, que ha dado fin a tantas nobles muestras del espíritu de España.

ANTONIO GALLEGO Y BURÍN.

I N F O R M E

Para quienes todavía puedan dudar o duden de lo que ha sido y es la revolución marxista de España se publica este INFORME.

En él se denuncia al mundo uno de los más crueles despojos que haya sufrido el patrimonio espiritual de un pueblo y una de las más bárbaras y considerables destrucciones de su tesoro artístico y monumental.

Entregada España, desde el año 1931, a una violenta acción revolucionaria, que los entonces llamados gobernantes no supieron ni quisieron detener, se ha ido haciendo desaparecer de ella, sistemáticamente, cuanto representaba valor tradicional y religioso y muestras de las más numerosas y escogidas de su arte, expresión española la más pura y constante de esos valores.

Pero, aún faltaba más. Y, el 18 de Julio de 1936, la España de entonces se entrega al dominio de poderes internacionales que utilizan para sus fines esa acción revolucionaria que, desbordada y ciega, incendia, vuela o destroza cuanto se opone a su barbarie y a su sectarismo. Y, por si esto era poco, lo que las masas, poseídas de su furia iconoclasta no hicieron, lo realizaron, fría y meditadamente, los agentes de aquellos poderes, unas veces por designios políticos y otras para satisfacción de intereses de negociantes y aventureros.

Así fué consumándose el despojo que, si cuantioso a través de los años corridos del dominio republicano, alcanzó proporciones extraordinarias a partir del citado 18 de Julio de 1936, pues hay provincia en la que, en sólo tres o cinco días, se perdió la totalidad de su patrimonio artístico.

Las Comisiones Provinciales de Monumentos de España—de esta auténtica España reunida hoy bajo el mando del Generalísimo Franco—apoyadas en los hechos concretos que en este INFORME se recogen y como únicos organismos responsables en la actualidad de la custodia de ese patrimonio, se dirigen al mundo civilizado para protestar de esta destrucción y testimoniar ante él lo que ha representado y representa y lo que esta guerra en que España se debate significa, que no es más que la defensa de principios inmutables y eternos, forjadores de su pasado y motores de su futuro, sostenidos por la espada de Franco, frente al intento de anulación de nuestra historia que la España roja simboliza.

De un lado quedan la Anarquía y la Barbarie. Del otro, la Cultura y la Civilización. Frente a la hoz y el martillo—siega y trunque del alma española—el yugo y las flechas de un Estado que ató y disparó ese alma hacia mil blancos espirituales intactos. Frente a la turbia visión política asiática, la clara visión europea de un nacionalismo fecundo, actuante y universalista, con conciencia de su destino.

Las Comisiones de Monumentos de España presentan ante el mundo este breve resumen de esa bárbara destrucción, que es exponente claro y exacto de lo que en esta guerra se debate y, al presentarlo, reclaman la atención de todos sus centros espirituales, para medir y juzgar una causa que, ante todo y sobre todo, se apoya en la fuerza del Espíritu y en los principios eternos de Tradición y de Verdad, reflejados en estas nobles muestras que el sectarismo, la pasión y la crueldad de una España sin ambiciones de Historia ha deshecho a golpes de hoz y de martillo, mutilando y mermando un patrimonio que era patrimonio universal y, a su vez, la expresión más noble del alma de nuestro pueblo, lacerada

hoy por esta guerra terrible a la que le llevó la defensa de su personalidad histórica y la de los intereses de la Cultura occidental y cristiana.

Que el mundo juzgue a la vista de estos hechos y a la vista de estas muestras que aquí se le ofrecen, testimonios los más vivos y elocuentes del significado de esta lucha y del valor y la crueldad de esta destrucción.

HERMINIO MADINAVEITIA Y CRUZA
Presidente de la Comisión de Monumentos de
ALAVA

VÍCTOR HEVÍA
Presidente de la Comisión de Monumentos de
ASTURIAS

ANGEL DE DIEGO
Presidente de la Comisión de Monumentos de
AVILA

ADELARDO COVARSI YUSTAS
Presidente acctal. de la Comisión de Monumentos de
BADAJOZ

VICENTE FURIÓ VIOLES
Presidente de la Comisión de Monumentos de
BALEARES

ELOY GARCÍA DE QUEVEDO
Presidente de la Comisión de Monumentos de
BURGOS

EMILIO HERREROS ESTEBAN
Presidente de la Comisión de Monumentos de
CACERES

FERNANDO VÁZQUEZ RAMOS
Presidente de la Junta de Cultura y del Tesoro Artístico de
CÁDIZ

FRANCISCO HERRÁIZ MALO
Presidente de la Comisión de Monumentos de
CANARIAS

ENRIQUE ROMERO DE TORRES
Vice Presidente de la Comisión de Monumentos de
CÓRDOBA

FERNANDO ALVAREZ DE SOTOMAYOR
Presidente de la Comisión de Monumentos de
LA CORUÑA

ANTONIO GALLEGO Y BURÍN
Presidente de la Comisión de Monumentos de
GRANADA

EL MARQUÉS DE SAN JUAN DE PIEDRAS ALBAS
Presidente de la Comisión de Monumentos de
GUIPÚZCOA

ANTONIO OLIVEIRA DOMÍNGUEZ
Presidente de la Comisión de Monumentos de
HUELVA

LUIS MUR VENTURA
Presidente de la Comisión de Monumentos de
HUESCA

FRANCISCO DEL RÍO ALONSO
Presidente de la Comisión de Monumentos de
LEÓN

FRANCISCO RIVAS Y JORDÁN DE URRÍES
Presidente de la Junta de Cultura y del Tesoro Artístico de
LOGROÑO

INDALECIO VALERA LENZANO
Presidente de la Comisión de Monumentos de
LUGO

FRANCISCO GARCÍA ALTED
Presidente de la Junta de Cultura y del Tesoro Artístico de
MÁLAGA

JOSÉ ESTEBAN ORANGA
Presidente acetal. de la Comisión de Monumentos de
NAVARRA

MARCELO MACÍAS GARCÍA
Presidente de la Comisión de Monumentos de
ORENSE

MATÍAS VIELVA
Presidente de la Comisión de Monumentos de
PALENCIA

FRANCISCO RUESTRA CALDERÓN
Presidente acetal. de la Comisión de Monumentos de
PONTEVEDRA

JESÚS FERRER
Presidente de la Comisión de Monumentos de
SALAMANCA

RAMÓN LAVÍN CASALIS
Presidente de la Comisión de Monumentos de
SANTANDER

EL PRESIDENTE DE LA COMISIÓN DE MONUMENTOS DE
SEGOVIA

FRAY DIEGO DE VALENCINA
Presidente de la Comisión de Monumentos de
SEVILLA

EL PRESIDENTE DE LA COMISIÓN DE MONUMENTOS DE
SORIA

EDUARDO JULIÁ MARTÍNEZ
Presidente de la Comisión de Monumentos de
TOLEDO

FRANCISCO ANTÓN CASASECA
Presidente acctal. de la Comisión de Monumentos de
VALLADOLID

LEOPOLDO GINARD
Vice Presidente de la Comisión de Monumentos de
VIZCAYA

JOSÉ CRESPO ALVAREZ
Presidente de la Comisión de Monumentos de
ZAMORA

MIGUEL ALLUÉ SALVADOR
Presidente acctal. de la Comisión de Monumentos de
ZARAGOZA

EL GOBERNADOR CIVIL
Presidente de la Junta de Cultura y del Tesoro Artístico de
TERUEL

RELACIÓN DE PÉRDIDAS Y DAÑOS

ALAVA ⁽¹⁾

Vitoria (capital)

Ha podido conservar su patrimonio de arte, gracias a su adhesión al glorioso Alzamiento Nacional de 18 de Julio de 1936 que, desde el primer momento, la puso bajo la protección del Gobierno del Generalísimo Franco.

En cambio, la provincia ha experimentado pérdidas lamentables en aquellos lugares donde los rojos y sus aliados dominaron algún tiempo y a los que hicieron víctimas de sus ataques, dando idea de esas pérdidas la relación siguiente:

Acosta

IGLESIA PARROQUIAL DE SAN VICENTE.—Sufrió grandes destrozos, en el asalto de los revolucionarios, de 1936.

Amurrio

ARCHIVO DE LA PROPIEDAD.—Todos los libros que lo componían fueron empaquetados por el Sr. Registrador, para ocultarlos

1. Relación formada según los datos registrados en el *Informe sobre la situación de las provincias vascongadas bajo el dominio rojo separatista*, publicado por la Universidad de Valladolid, y el Informe remitido por el Presidente y Secretario de aquella Comisión de Monumentos, D. Herminio Madinaveitia y don Luis María de Uriarte.

en lugar seguro, al comienzo del Movimiento, pero las autoridades rojas se apoderaron de ellos, diciéndose que, lo mismo que hicieron con otros papeles, pliegos y valores, fueron llevados a Francia.

Añes

IGLESIA PARROQUIAL DE SAN VICENTE LEVITA.—Es fundación antiquísima, ancha del Monasterio de San Millán de la Cogulla. Asaltada por los revolucionarios, en 1936, se destruyeron sus altares, ropas y enseres del culto, salvándose su Archivo, gracias a la gestión del Sr. Arcipreste de Arciniega.

Arciniega

IGLESIA PARROQUIAL MAYOR.—Se intentó despojar por los revolucionarios, en 1936, lográndose, merced a las gestiones del referido Arcipreste, evitar el decomiso de sus ricas alhajas.

Aramayona

IGLESIA PARROQUIAL.—Ha quedado arruinada, por obra de los revolucionarios, en 1936.

Astóbixa

IGLESIA PARROQUIAL DE SANTA MARINA.—Fue completamente destrozada, así como las imágenes que en ella recibían culto.

Barambio

IGLESIA PARROQUIAL DE LA ASUNCIÓN.—Convertida en cuartel fueron profanadas todas sus imágenes.

Cestafe

IGLESIA PARROQUIAL DE SAN NICOLÁS.—Sufrió graves destrozos, por la acción de los revolucionarios marxistas, en 1936.

Cigoitia

IGLESIA PARROQUIAL DE SAN PEDRO.—Destruída totalmente por los revolucionarios, en 1936, con todo cuanto en su interior se conservaba, incluso el Archivo.

Echagüe

IGLESIA PARROQUIAL DE LA ASUNCIÓN.—Igualmente destruída por los revolucionarios, en 1936.

Elosu

IGLESIA PARROQUIAL DE SAN MIGUEL.—Quedó en ruínas, en 1936, por la acción de los revolucionarios marxistas, pudiéndose salvar únicamente su Archivo.

Erive

IGLESIA PARROQUIAL DE SAN MARTÍN.—Sufrió desperfectos, por obra de los revolucionarios marxistas, en 1936.

Izoria

IGLESIA PARROQUIAL DE SAN JULIÁN.—Ha desaparecido su Archivo.

Labastida

ARCHIVO MUNICIPAL.—Había desaparecido, en parte, en la primera guerra civil española y fué reducido totalmente a cenizas, por los revolucionarios marxistas, alzados en armas, en 1934.

Lezama

IGLESIA PARROQUIAL DE SAN MARTÍN.—Asaltada, en 1936, se rompieron las puertas de los sagrarios, violentándolos con palanquetas y se causaron otros desperfectos.

ERMITA DE SAN PRUDENCIO.—Fué asimismo asaltada y en ella acamparon los rojos, habiendo desaparecido la efigie del titular que fué decapitada y quemada y las de Santa Marina, S. Marcos, Virgen del Rosario, S. Sebastián y la Magdalena, un lienzo de S. Prudencio, los cajones de la sacristía, púlpito, confesionario, un misal y varios ornamentos.

ARCHIVO MUNICIPAL.—Desapareció totalmente en el saqueo sufrido por aquel Ayuntamiento, en Junio de 1937, al retroceder los rojos ante el avance de las tropas nacionales.

Llodio

IGLESIA PARROQUIAL DE SAN PEDRO.—Fué asaltada, en 1936, sufriendo, entre otras pérdidas, la de parte de su Archivo, del que se sustrajeron los documentos de la fundación Bariñaga, de interés para el pueblo, aunque sin importancia histórica. Asimismo, se obligó a depositar en el tesoro de Begoña, de donde luego desaparecieron, dos joyas de la parroquia: un collar de perlas y un rosario de oro y perlas, obras, ambas, modernas, pero de elevadísimo valor intrínseco.

En el mismo término de Llodio la IGLESIA AYUDA PARROQUIAL DE ARETA perdió todos sus libros y papeles en el saqueo de que fué objeto la casa del sacerdote encargado de ella, donde se encerraban.

PALACIO DEL MARQUÉS DE URQUIJO.—Asaltado, en 1936, y ocupado al principio por la llamada Junta administradora de bienes, se transformó luego en cuartel de milicianos y gudarís y han desaparecido de él un retrato y varios cuadros de Sorolla, otro de Néstor Martín, un retrato de Eugenio Hermoso, varias piezas artísticas de porcelana y plata, objetos todos que, al parecer, se llevaron a Francia.

Maroño

IGLESIA PARROQUIAL DE SAN PEDRO.—De la destrucción rea-

lizada en esta Iglesia da idea lo que únicamente queda de ella: las paredes.

Murúa

IGLESIA PARROQUIAL DE SAN ANDRÉS.—Totalmente destruída por los revolucionarios, en 1936.

Nafarrate

IGLESIA PARROQUIAL DE LA ASUNCIÓN.—Destruída también completamente por los revolucionarios, en 1936, pudieron salvarse de ella algunas imágenes, actualmente conservadas en un Convento de religiosas de Vitoria.

Quejana

CONVENTO DE M.M. DOMINICAS.—Fundación del padre del Canciller Pero López de Ayala, hay que lamentar en él la pérdida de una alhaja, preciosa por su valor artístico, pero aún más por el histórico, pues era donación del propio Canciller. Se trata de un precioso tríptico de plata sobredorada, con esmaltación en valvas y testero y una Virgen gótica de oro, en el remate, obra toda de mediados del s. XIV que servía de relicario a un cabello de la Virgen, cuya reliquia originó la fundación de la Cofradía de la Virgen del Cabello a la que, en su «Rimado de Palacio», se encomienda el Canciller y cuya alhaja figura en la relación de muebles e inmuebles donados al Convento por aquél, en estos términos: “Primeramente una imagen de Santa María d’oro” e tiene en la cabeza un cabello de Santa María e está sentada en ”un tabernáculo de plata dorada e esmaltado que pesa todo catorce marcos”.

Sojo

IGLESIA PARROQUIAL DE SAN JULIÁN.—Asaltada por los revolucionarios, en 1936, su fábrica no ha sufrido daños, pero ha que-

dado destruído cuanto en ella había de altares, ropas y enseres del culto, excepto el Archivo, que el Sr. Arcipreste de Arciniega, aunque preso, logró con sus gestiones salvar, juntamente con los de las Iglesias de Añes y Erive y las alhajas de su propia parroquial, como antes se dijo.

Uncelia

IGLESIA PARROQUIAL DE SAN PEDRO.—Arruinada, por la acción de los revolucionarios marxistas, en 1936, solo pudo salvarse, casi íntegro, su Archivo.

Unzá

IGLESIA PARROQUIAL DE SAN FAUSTO.—Ha sufrido deterioros por la acción revolucionaria de 1936.

Villarreal

IGLESIA PARROQUIAL DE SAN BLAS.—El duro y prolongado asedio de Villarreal por los marxistas causó graves destrozos en su Iglesia y, asimismo, obligó a retirar el ARCHIVO MUNICIPAL que se depositó, primero en Urbina y luego en Vitoria, pero, al realizarse la liberación de la provincia, se reintegró a la Casa Consistorial de la villa sin daño ninguno.

Valle de Ayala

En los 24 pueblos que lo integran fueron profanadas, ocupadas o destruídas, la casi totalidad de sus IGLESIAS, algunas de las cuales ya quedaron registradas en este INFORME, como son las de Izoria, Maroño, Añes, Quejana, etc., y otras, como la de Respaldiza, despojadas de vasos, custodias y ornamentos para llevarlos a Bilbao, sufrieron también grandes destrozos y despojos, ERMITAS como las de Echaurren, Arquñiga, Lejarro, etc. Asimismo, desapareció la BIBLIOTECA del Valle y fueron ocupados y saqueados

los PALACIOS del Marqués del Acha, Conde de Cerrageria y D.^a Concepción Beruete. Del ARCHIVO MUNICIPAL desaparecieron los dos libros más importantes relativos a la jura de los fueros de Ayala por los Reyes de Castilla.

ASTURIAS ¹

La bárbara revolución de 1934 que tuvo a Asturias por principal escenario, ya hizo víctima a esta comarca de despojos, incendios y destrucciones que anunciaban la crueldad con que en ella iba a actuar—como ha actuado—la revolución marxista de 1936. Daños irreparables sufrieron entonces la capital y la provincia, de cuyas pérdidas, en esta segunda etapa de su tragedia, todavía no podemos juzgar por falta de datos concretos, aunque las noticias adquiridas ya acusan un volumen extraordinario en aquéllas. Pero, bajo estos montones de ruinas a que viene reduciendo la barbarie el tesoro espiritual asturiano, ha aparecido un tesoro espiritual nuevo: el del heroísmo de un pueblo que ha escrito en la historia española una de sus más nobles páginas. La defensa de Oviedo y la actuación de su defensor el General Aranda quedarán fijos en esa historia para ejemplo de las generaciones futuras y pasmo del mundo.

Oviedo

Campo de batalla durante quince meses (del 26 de Julio de 1936 al 21 de Octubre de 1937) fueron raros los días en los que la metralla no cayó sobre su casco urbano, deshaciendo la ciudad, hasta el extremo de que, según los datos oficiales, se destruyeron totalmente 947 casas, sufrieron daños de consideración 492 y necesitan repararse, para poderlas habitar, otras 863. Puede decirse que todos los edificios de Oviedo tienen desperfectos de consi-

1. Relación formada con los datos remitidos por D. Víctor Hevia, Delegado de Bellas Artes de Oviedo, los que amablemente nos proporcionó, asimismo, el arquitecto D. Luis Menéndez Pidal: las notas de un Informe enviado a la Junta provincial del Tesoro Artístico de Oviedo por los señores Alvarez Vigón y Filgueira y los que relativos a Gijón nos facilitó el Director del Instituto Jovellanos de aquella ciudad, D. Antonio González Cobo.

deración, habiendo desaparecido los populosos barrios de San Lázaro, Puerta Nueva, Santo Domingo, Gastañaga, Adoratrices, Prado Picón, el Fresno, Buenavista y la Argañosa y sufrido los daños que se mencionan, los siguientes monumentos:

IGLESIA CATEDRAL.—Obra gótica de los ss. XIV al XV, alzada sobre las viejas construcciones del Rey Alfonso II, es el tipo español más completo del estilo flamígero desenvuelto dentro de la tradición purista y arcaizante y expresado con más libertad en su decoración: portadas y triforio, especialmente.

Su planta, de cruz latina, tiene tres naves con crucero y giro-la, añadida ésta en el s. XVII, y la fachada, con pórtico de tres tramos, se proyectó para flanquearla con dos torres, de las cuales solo se construyó la de la derecha, de 82 ms. de altura, terminada en una flecha de extraordinaria belleza. Iniciada la construcción del templo con el claustro, a comienzos del s. XIV, se termina en 1497, menos la torre, que se acaba en 1556, no conociéndose más nombre de arquitecto que el de Juan de Candamo en el último tercio del s. XV.

De las viejas construcciones del Rey Casto sobre las que se asentó la Catedral (en el mismo lugar donde estuvo la Iglesia de San Salvador, obra de aquél), sólo queda la capilla de San Miguel, fundada por el mismo Rey, la cual quedó encajada en el brazo S. del crucero del templo nuevo y el claustro, formando dos pisos: el inferior, llamado hoy capilla de Santa Leocadia y el superior o capilla de S. Miguel, conocida por CÁMARA SANTA, por guardarse en ella el relicario de los Reyes asturianos, con tres estancias decoradas en el s. XII con tres capiteles historiados, de lo más bello del arte románico y figuras de Apóstoles que constituyen, con las esculturas de esta época de S. Vicente de Avila y las del pórtico de la Gloria de la Catedral de Santiago, los tres más nobles y excelsos conjuntos de escultura románica en España y ejemplares de este arte, únicos en su género, como únicas en su género son también las reliquias y relicarios que en esta capilla se conservan (Arca Santa, obra de platería repujada y grabada del s. XII, el Cristo de Nicodemus, el Díptico relicario del Obispo D. Gonzalo—1162—la Cruz de los Angeles donada por Alfonso II en 808 y la de la Victoria de 908, piezas riquísimas sin par en el mundo...)

La capilla mayor, terminada en 1412, se decora con uno de los más notables retablos de España. Encargado, en 1511, al escul-

tor Giralte de Bruselas, en él hay partes también de Juan de Valmaseda (el Calvario, entre otras) y lo pinta, en 1529, el pintor de los Condestables León de Picardo.

El resto de sus capillas—dañadas, como se verá, por los revolucionarios—ofrece también obras y aspectos de interés, como la de Santa Eulalia, de fines del s. XVII, la de Santa Bárbara, de igual época, obra de Cagigal, y la del Rey Casto, de comienzos del XVIII, con su aneja el Panteón de los Reyes de Asturias, etc. De todo este admirable conjunto, puede decirse que nada ha escapado a la acción destructora de los marxistas.

Ya, en Octubre de 1934, la primera revolución asturiana voló con dinamita la Cámara Santa, monumento, como se ha dicho, único en su género y, asimismo, desaparecieron entonces las Capillas de Covadonga y de S. Ildefonso, incendiándose también la histórica Sala Capitular, del s. XIV, en la que pereció la parte alta de la magnífica sillería gótica y quedaron destrozados cruelmente el Apostolado de la referida Cámara Santa, las Cruces de la Victoria y de los Angeles, el Arca Santa, numerosos relicarios, el famoso Díptico gótico, el Cristo de Nicodemus, etc., etc., (que, por fortuna, se han podido hallar y restaurar debida y cuidadosamente), causándose, en general, en todo el templo, gravísimos desperfectos, muy especialmente en la escuadra de la parte baja del claustro gótico, lindera con la Cámara y el Paso de Santa Bárbara, que quedó destruido.

En 1936-37, la Catedral constituyó el punto de atracción de la aviación y artillería rojas, pues sobre su fábrica cayeron más de 20 bombas de aviones y 180 proyectiles de cañón, de todos los calibres. Uno de esos proyectiles derribó varios sillares en la parte del triforio al crucero del Evangelio por el exterior, removiendo interiormente otros correspondientes al ventanal del mismo triforio. Las bombas de aviación causaron daños en todo el templo y, en especial, en las cubiertas, bóvedas, nave lateral derecha, etc., y numerosos proyectiles inflamables produjeron incendios en la capilla de Santa Eulalia (con destrozos en armaduras y cubiertas y pérdida del cimborrio) y en la parte superior del claustro del s. XVIII. La torre, blanco predilecto de los cañones marxistas, ha sufrido daños enormes pues ha desaparecido en su mitad superior y, en la torrecilla de la escalera de caracol, falta un gran tramo (de diez y ocho a veinticinco peldaños). Las fachadas E. y O. tienen también considerables desperfectos y grandes zonas des-

truídas, y la del S. está machacada por las granadas. En general, las cubiertas todas del templo aparecen deterioradas en grandes extensiones, hasta el punto de haberse necesitado para repararlas sesenta mil tejas. Mucho han padecido también las armaduras y antepechos del ábside; las tres arcadas del pórtico están sensiblemente mutiladas y las hermosas vidrieras flamencas del s. XVI, han quedado pulverizadas. El retablo mayor, que para Gómez Moreno sigue en belleza e importancia a los de Sevilla y Toledo, expuesto a la acción de las lluvias, ha sufrido serios daños y, en fin, puede decirse que no ha habido capilla, retablo, imagen, etc., que no haya padecido los efectos de esta bárbara acometida que ha completado la obra destructora de 1934.

IGLESIA DE SAN JULIÁN DE SANTULIANO DE PRADOS.—Fundación de Alfonso II y ejemplar magnífico de aquella arquitectura asturiana que con rudos medios evoca las construcciones bizantinas y visigodas y las basílicas italianas. Su exterior, tan típico y sencillo, con sus bellos ventanales y contrafuertes, ha sufrido los efectos de cuatro proyectiles de cañón que han producido desperfectos en las celosías del ábside y han arrancado de cuajo uno de dichos contrafuertes, abriendo en el tejado un vano de tres metros y medio, ocasionando grandes deterioros en la interesante techumbre.

El resto del interior, compuesto de tres naves separadas por arcos de medio punto y tres ábsides unidos en la cabecera y nartex en los pies, restaurado modernamente, nada más han sufrido, sino es la techumbre de la Capilla del Cristo y el destrozo de todos los vidrios. Sin embargo, de las imágenes veneradas en la Iglesia han resultado algunas dañadas, como una Virgen, terracotta del s. XV. Asimismo, la sacristía que, con el pórtico del lado S., determina exteriormente la forma de cruz latina del templo, presenta también grandes deterioros. La residencia rectoral ha quedado inhabitable.

IGLESIA DE SANTA MARÍA DE NARANCO.—Monumento tipo de arquitectura asturiana en su plenitud, elevado por Ramiro I en 848 y joya de aquel arte, ha quedado milagrosamente intacto, no sufriendo otro daño que el incendio de la carpintería de gran parte de sus huecos que dejaron abierto el monumento, habiéndose realizado ahora diversas obras en su exterior para procurarle algún abrigo y defensa.

IGLESIA DE SAN MIGUEL DE LINIO.—Situada en el mismo monte de Naranco e inmediata a la de Santa María, construyó también Ramiro I esta Iglesia, de la que solo quedaba la parte delantera, pues el resto debió arruinarse en el s. XVII, pero, aún así, su valor es extraordinario. Por fortuna, la integridad de su fábrica ha quedado intacta, si bien, ha perecido el retablo que procedía de Santa María, obra del s. XVIII, con una curiosa imagen, destruyéndose también un Cristo de tipo bizantino, ornamentos, entre ellos varias capas pluviales del s. XVI y algunos muebles, como las barandillas de la tribuna y la gran puerta que protegía las dos jambas talladas visigodas.

IGLESIA DE SAN TIRSO EL REAL.—Edificada por Alfonso el Casto, en el s. IX, un incendio la destruyó en 1521 y solo conservaba de la primitiva construcción el ábside, con dos modillones y un ajimez, siendo restaurada varias veces. En la revolución de 1934 padeció la destrucción de los altares y, en 1936-37, un cañonazo deshizo la bóveda del altar mayor, sin tocar el retablo. Presenta, además, otros desperfectos en el altar, lado de la Epístola y tejado.

IGLESIA PARROQUIAL DE SANTA MARÍA LA REAL O DE LA CORTE.—Obra de 1592, fué incendiada su puerta de entrada y destruada su sacristía en la revolución de 1934. En 1936-37 se han producido serios desperfectos en su tejado, bóvedas, etc.

IGLESIA Y CONVENTO DE SANTO DOMINGO.—Obra de 1522. La Iglesia, con bóveda de crucería, la dirigió Juan de Cereceda. En la revolución de 1934 el Convento quedó totalmente destruído y la Iglesia con grandes daños, aumentados en 1936-37, en que, por haber recibido innumerables cañonazos, se han abierto enormes brechas en sus muros laterales y bóveda. En 1934 pereció la Biblioteca con más de 12.000 volúmenes, fueron robadas joyas de valor, ropas y objetos sagrados y desaparecieron varios cuadros, entre ellos, uno de Santo Domingo ante la Virgen del Rosario, obra de Luis Menéndez Pidal.

REAL MONASTERIO DE SAN PELAYO, DE BENEDICTINOS.—Fundado el año 797, sufrió muchas modificaciones, especialmente en la segunda mitad del s. XVII. En la revolución de 1934 fué incendiado, no salvándose más que una parte del edificio correspondiente a la fachada de la Vicaría, que dirigió Fray Pedro Martínez.

CLAUSTRO DEL ANTIGUO MONASTERIO DE SAN VICENTE.—Obra de Juan de Baclajoz, de 1507, presenta desperfectos en la puerta de acceso, tejado de la cuarta crujía y toda la cubierta.

MONASTERIO DE SANTA MARÍA, HOY FÁBRICA DE ARMAS DE LA VEGA.—Intensa y constantemente cañoneada, se han salvado los restos de las construcciones románicas.

IGLESIA PARROQUIAL DE SAN ISIDORO.—Antigua Iglesia del Colegio de S. Matías de la Congregación de Jesús, la fundó D.^a Magdalena de Ulloa, en 1578, acabándose en 1681. Después de destruído el Hospital, en Febrero de 1937, acogió a 400 heridos, teniendo que sufrir, a pesar de ello, repetidos cañoneos que causaron destrozos en sus tejados, cubiertas y bóvedas.

MONASTERIO DE SAN VICENTE, DESPUÉS DELEGACIÓN DE HACIENDA.—Instalada la Delegación en este antiguo Monasterio, una vez restaurado, la revolución de 1934 lo incendió.

MONASTERIO DE SANTA CLARA, HOY CUARTEL DE GUARDIAS DE ASALTO.—Obra, al parecer, del s. XIII, sufrió muchas restauraciones. En 1936-37, recibió multitud de bombas de aviación y cañonazos que, por fortuna, no han producido daños en su artística fachada renacentista ni en los esbeltos arcos del patio.

PALACIO EPISCOPAL.—Del s. XVI al XVIII. Incendiado, en 1934, sólo conserva la fachada del XVI.

Asimismo, han sufrido los efectos de los cañones enemigos los locales que habían pertenecido a los jesuitas y que son hoy Real Sociedad Económica de Amigos del País, Escuela de Bellas Artes, Conservatorio de Música y Museo Provincial y numerosos Monasterios e Iglesias modernas, como la Parroquial de S. Juan el Real y Conventos de Salesas, de MM. Esclavas, de Carmelitas, de Adoratrices, de Siervas de Jesús, de HH. de la Caridad, de Agustinos, etc., muchos de los cuales están casi ruinosos.

De Capillas, puede decirse que todas han padecido daños, más o menos graves, quedando destruídas la CAPILLA DE S. LÁZARO, la CAPILLA DE S. PEDRO y la CAPILLA DEL COLEGIO DE S. JOSÉ.

UNIVERSIDAD.—Fundación del Arzobispo D. Fernando Valdés Salas, inaugurada en 1608, obra de los maestros Gonzalo de Güemes Bracamonte y Juan de Rivero, con portada decorada de columnas dóricas, frontón con escultura del fundador y, a los lados, sus armas arzobispales. En el patio, estatua sedente de éste por Folgueras. Fué incendiada en la revolución de Octubre de 1934 y reducida a escombros, pereciendo en el siniestro, además

del menaje académico, aparatos científicos, etc., una buena colección de lienzos, entre los cuales los había de Herrera el Viejo, Ribera, Zurbarán, Ricci, Giordano, Gilarte, Esquivel, Escalante, Uría, etc.; la Iconoteca universitaria, compuesta de más de 90 retratos, obras de Vicente López, Madrazo, León Escosura, Fierros, etc.; las Bibliotecas, de las que la Provincial tenía más de 80.000 volúmenes, unos 100 incunables, 250 manuscritos, valiosas encuadernaciones, etc.; la de Derecho con 15.000 volúmenes, en su mayoría obras modernas; la de Letras con unos 6.000 volúmenes y la de Ciencias con una cifra aproximada. Rehecha de estos destrozos y casi terminada su reconstrucción, en 1936, fué nuevamente la Universidad blanco de los marxistas, recibiendo hasta mediados de Octubre de ese año unas veintiocho bombas de aviación y un número próximamente igual de cañonazos, que produjeron daños considerables en su fachada S., claustro, torre, etc., y la casi completa destrucción de sus cubiertas y tejados.

COLEGIO DE RECOLETAS.—Anejo a la Universidad y fundación también del Arzobispo Valdés, fué incendiado igualmente en la revolución de 1934, trasladándose entonces a otro edificio de la calle de Campomanes, que, a su vez, fué cañoneado el 21 de Julio de 1936.

CASA CONSISTORIAL.—Construída, de 1622 a 1659, se reedificó en 1780. En su fachada, con puerta de Pruneda, se señalan multitud de impactos y el interior se encuentra en ruinas, instalándose entonces la Corporación en el PALACIO DEL DUQUE DEL PARQUE, que ha sufrido pocos desperfectos.

HOSPICIO PROVINCIAL.—Edificio de vastas proporciones, comenzado en 1752, con fachada dórica, pórtico de siete arcos y gran escudo churrigueresco con las armas reales y hermosa Capilla, obra de D. Ventura Rodríguez. Durante el asedio de Oviedo recibió ciento tres cañonazos y más de cincuenta bombas de aviación con los consiguientes daños y numerosas víctimas. El número de éstas fué aterrador en la destrucción del HOSPITAL PROVINCIAL, antiguo Convento de S. Francisco, que, repetidamente bombardeado por la aviación roja durante el asedio, desapareció totalmente, destruído por la artillería, en Febrero de 1937 cuando estaba lleno de enfermos y heridos. No tuvieron mejor suerte otras instituciones benéficas, como la Malatería, el Asilo de Huérfanos, el Hospital Psiquiátrico de Cadellada, la Cocina Económica, etc., situadas todas, menos esta última, fuera del centro de la ciudad,

fueron constantemente bombardeadas por la artillería y tuvieron que ser evacuadas, ocupando algunas de ellas los marxistas.

PALACIO DE LOS MARQUESES DE CAMPOSAGRADO, LUEGO AUDIENCIA TERRITORIAL.—Incendiado en Octubre de 1934, era espléndida obra barroca del s. XVIII.

CASA DEL REGENTE, LLAMADA PALACIO DE TORENO.—Obra del s. XVII, su fachada quedó mutilada por impactos de artillería y fusil.

CASA Y PLAZA DEL FONTÁN.—Del s. XVIII. Padecidas, por el bombardeo de Oviedo durante el asedio. El **PALACIO DE GALARZA**, obra barroca, el **PALACIO DE SANTA CRUZ DEL MARCENADO**, antigua Casa de la Rúa, con fachada del s. XV, el **PALACIO DE NAVA**, etc., aunque sufrieron considerables daños, en 1934 y en 1936-37, conservan en buen estado sus magníficas fachadas.

TEATRO CAMPOAMOR.—Suntuosa construcción de mediados del s. XIX del arquitecto La Guardia, con techos decorados por Bussatto. Fué incendiada en Octubre de 1934. Asimismo, y durante el asedio de 1936-37, quedaron destruídos por los proyectiles marxistas el **TEATRO JOVELLANOS** y el **SALÓN TORENO**.

De la provincia, los datos con que hasta ahora contamos son muy incompletos, pero todos acusan una brutal destrucción, complemento terrible de la ya iniciada en la revolución de 1934. De ellos recogemos aquí los siguientes:

Amandi

IGLESIA PARROQUIAL DE SAN JUAN.—Obra del s. XII, con fachada de fecha posterior, quedó destruída por el incendio producido en ella en 1936.

Avilés

CAPILLA DE LOS ALAS.—Inmediata a la Iglesia de S. Nicolás, es obra del s. XIV, con portada ojival y planta cuadrada, ostentando a sus lados tumbas murales bajo arcos apuntados de la familia de los Alas. Su magnífico retablo gótico lucía relieves de alabastro distribuídos en siete cuadros con Santa Catalina, la Anunciación, la Adoración de los Reyes, la Ascensión, la Asun-

ción, la Coronación de la Virgen y una imagen de Santa, todo bárbaramente destruído.

Bedriñana

IGLESIA DE SAN ANDRÉS.—Del s. IX al XIII. Destruída totalmente a causa del incendio producido en ella por los revolucionarios.

Campomanes

SANTA CRISTINA DE LENA.—Erigida por Ramiro I, en el s. IX, es obra interesantísima, última de la serie de pequeños monumentos típicamente asturianos. Su planta, rectangular, con estancias en los lados mayores y capilla de cabecera, forma una cruz latina, cubriéndose con bóvedas de medio cañón. Nota muy señalada de esta Iglesia es la de conservar íntegra la *iconostasis*, de triple arquería peraltada sobre columnas de mármol y encima un muro calado con tres celosías, de las que la central tiene una serie de arquillos de herradura, y sobre ello otros tres arcos, acusando todo un influjo oriental que la emparenta con el cerramiento de la *macsura* de Alhakem II de la Mezquita cordobesa. Las piezas del cancel tienen adornos y letreros visigodos. En la revolución asturiana de 1934 sufrió esta Iglesia grandes daños por la acción de la artillería, perdiendo buena parte del *nártex*, y abriéndose un gran boquete en la nave, pero, por fortuna, pudo ser restaurada últimamente.

Cangas de Onís

ERMITA DE SANTA CRUZ.—La tradición la señala como erigida por el Rey D. Pelayo en conmemoración de su victoria. Varias veces renovada, su fábrica corresponde a la reedificación hecha en 1632 sobre los antiguos restos, entre los que merecía señalarse la lápida de D. Favila, de piedra caliza e inscripción algo deteriorada, que estaba embutida a unos 4 ms. de altura de la pared del lado del Evangelio. La Capilla ha quedado totalmente destruída por

los revolucionarios, subsistiendo intacto, únicamente, el interesante dolmen sobre el que había sido construída.

Corias

MONASTERIO DE CORIAS DE BENEDICTINOS, HOY DE DOMINICOS.—Enorme y bien proporcionada obra, fundación del Conde D. Piniolo y su esposa, en el primer tercio del s. XI. Destruído por un incendio, en 1763, diez años más tarde se comenzó la construcción actual. Tiene dos claustros e iglesia de una sola nave, y su capilla mayor conserva los sepulcros de los reyes D. Bermudo y D.^a Osinda. Su fábrica nada ha sufrido, pero no así las obras que en ella se conservaban, pues han desaparecido un cuadro de Santa Catalina, de cierta fama, y varios cálices sin interés artístico, produciéndose destrozos de consideración en una famosa imagen conocida por el Niño de las lágrimas y destruyéndose totalmente otras que, en su mayor parte, eran modernas. Al apoderarse las tropas españolas del Monasterio interrumpieron el saqueo de éste y de la Iglesia, encontrando en aquél, cuidadosamente embaladas en un cajón de forro metálico, una Virgen Negra de 1.50 ms. de alta, magnífica escultura de los ss. XIV o XV, sin duda procedente de otro Monasterio del N. de España y las tres tablas atribuidas a Felipe de Castro, que decoraban las composiciones arquitectónicas de la magnífica sacristía. La Biblioteca ha sufrido muchos daños, pues, so pretexto de buscar armas, fueron echados al suelo todos los libros, destruyéndose o desapareciendo algunos de ellos.

Cornellana

IGLESIA DE SAN SALVADOR.—Obra de los ss. XI y XVII, conserva íntegra su fábrica, aunque con grandes daños en sus cubiertas y cierres de carpintería, pero en su interior han quedado totalmente destruídos retablos e imágenes, incendiados por los revolucionarios en 1936.

Fuentes

IGLESIA DE SAN SALVADOR.—Consagrada, a comienzos del s. XI, de su primitiva fábrica sólo conservaba algunas ménsulas y una cornisa ajedrezada. Su capilla mayor tenía adornos de columnas y arcos de medio punto, semejantes a los de la inmediata Iglesia de San Salvador de Priesca. Incendiada por los revolucionarios, en 1936, quedó destruída por el fuego, apareciendo en sus muros unas pinturas.

Gijón

IGLESIA PARROQUIAL DE SAN PEDRO APÓSTOL.—Obra del s. XV y cabeza del Arciprestazgo, encerraba esta Iglesia los objetos de mayor interés artístico e histórico de la ciudad. Entre las obras desaparecidas de ella, con motivo del bárbaro incendio que sufrió, a la vez que las demás Iglesias, en 1936, deben citarse como de mayor valor, la capilla de las Animas, del escultor Luis Fernández de la Vega; la de la Virgen del Rosario, de buen estilo barroco, y la de los Reyes. Entre las imágenes perdidas figura, en primer lugar, la magnífica escultura de la Dolorosa, del escultor D. Francisco Illar, y los demás grupos e imágenes de los *pasos* de Semana Santa. Entre los cuadros perdidos, de alguna importancia artística, hay que señalar el de las Animas de Alvarez Salas y de alhajas han desaparecido dos Custodias de plata de gran tamaño, el palio, la Cruz procesional, etc., habiéndose perdido también el rico archivo parroquial. En este templo existían dos sepulcros de interés histórico extraordinario: uno perteneciente a la Casa Valdés y el otro de la familia Jovellanos.

IGLESIA PARROQUIAL DE SAN JOSÉ.—Quedó totalmente destruída, cuando apenas estaba su obra terminada.

IGLESIA PARROQUIAL DE SAN LORENZO.—Era también de moderna construcción y en ella se ha perdido un magnífico órgano eléctrico.

Entre las Capillas víctimas de la furia marxista figuran las siguientes, que, aún sin destruir, han sido totalmente despojadas: CAPILLA DE LA TRINIDAD, que tenía un buen retablo tallado y algunos cuadros; CAPILLA DE BEGOÑA, en la que se veneraba una ima-

gen de la Virgen, de Fernández de la Vega; CAPILLA DE LA SOLEDAD, en la que había una imagen de Jesús Nazareno, y CAPILLA DE LOS REMEDIOS.

IGLESIA DE LOS AGUSTINOS.—Tenía un altar mayor de algún mérito, que se ha perdido.

CAPILLA DE VALDÉS, DEL PALACIO DE ESTE NOMBRE, HOY COLEGIO DEL SANTO ANGEL.—Se conservaban en ella dos buenas esculturas de S. José y S. Antonio de Fernández de la Vega y un valioso tríptico de Nuestra Señora de Guadalupe, pintura del s. XVI, así como una escultura del Crucificado, obra probable del mismo Fernández de la Vega.

CALVARIO DEL CAMPO VALDÉS.—Obra del s. XVII fué desmontado por orden del Ayuntamiento.

REAL INSTITUTO JOVELLANOS.—Alojado en el edificio de PP. Jesuítas en el que se había instalado también el Regimiento de Simancas desde su creación, a raíz de la revolución de 1934, mientras se edificaba su cuartel, fué asaltado e incendiado por los revolucionarios, para batir la heroica resistencia de sus defensores en 1936, quedando totalmente destruido. Su pérdida constituye algo irreparable para la cultura española, pues a más de los Archivos del centro, del material científico de todo orden y de la magnífica Biblioteca de Jovellanos, se ha perdido una cantidad considerable de lienzos, entre los que figuraban un buen retrato de Carlos IV, copia del de Goya, tal vez pintado en el propio taller del artista y con intervención del mismo; otro del Ministro de Marina promotor del Real Instituto Asturiano D. Antonio Valdés y otros de interés menor, como el de Fernando VII y el del propio Jovellanos, aparte de los que, cedidos en depósito por el Museo de Arte Moderno de Madrid, se habían llevado al Instituto poco antes de iniciarse el Movimiento Nacional. Pero, si todo esto es lamentable, lo es todavía más la pérdida de la magnífica colección de dibujos de Jovellanos y Ceán, que se contaba como la primera de España y que fué donada por éste, después de muerto aquél, al Instituto, en 1812. Posteriormente se enriqueció con otro donativo de D. Acisclo Fernández Vallín y algún ingreso nuevo, componiéndola un total de 797 dibujos de los más famosos maestros de Europa. Especialmente la serie española era completísima, tanto, que en ella podía estudiarse el dibujo de nuestros pintores desde el s. XVI al XIX y muy especialmente el de los del Siglo de Oro, habiendo entre ellos piezas de valor único, como un dibujo del Gre-

co, el más importante de los poquísimos conocidos de este autor por ser un ensayo de composición y a la aguada. Todos han desaparecido, sin que quede de ellos más recuerdo que alguna que otra reproducción suelta y las, por fortuna, contenidas, en número de 67, en el *Catálogo de los dibujos del Instituto de Gijón*, por J. Moreno Villa (Madrid, 1926) formado sobre el que hizo, en 1866, D. Jesús Menéndez Acebal.

PALACIO DEL MARQUÉS DE SAN ESTEBAN, HOY DE REVILLAGIGEDO.—Con buena fachada y torreones, uno de los cuales quedó destruído por una bomba.

ARCOS ROMANOS.—Los que existían en el Alto del Cabo de Torres se destrozaron para construir casamatas y emplazar artillería.

Gobiendes

IGLESIA PARROQUIAL DE SANTIAGO.—Obra románica del s. X destruída totalmente por los revolucionarios que la incendiaron.

Llanes

TORRE DEL CASTILLO.—Como éste, del que apenas queda rastro, era obra del s. XIII y ha sufrido grandes deterioros, entre ellos la destrucción de parte de su almenado.

Pravia

IGLESIA DE S. JUAN EVANGELISTA DE SANTIANES DE PRAVIA. Fundación del Rey Silo, que, al subir al trono en 744, estableció su corte en Santianes, a 3 kms. de Pravia, para operar y dominar en la alta meseta de la Espina y en los pasos de Galicia, con motivo de la rebelión de Occidente. De la primitiva Basílica, que tenía tres naves y tres ábsides, solo quedaba algún que otro resto en la nave central y en los muros laterales de la actual Iglesia, que ha resultado destruída por el incendio, lo mismo interior que exteriormente, sin que reste otra cosa en pie que sus muros.

Priescas

IGLESIA PARROQUIAL DE SAN SALVADOR.—Se consagró el año 921, según indicaba la inscripción que había en una pilastra del lado de la Epístola, siendo interesantísimos sus capiteles con relieves vegetales muy toscos. Tenía el primitivo cierre de separación en la calle por medio de losas de mármol en celosía y era la única Iglesia de su grupo que conservaba completa su primitiva armadura. El fuego hizo desaparecer totalmente este templo, ejemplar valioso de tipo arcaizante, con resabios mozárabes, del arte asturiano de los tiempos en que Asturias quedó entregada a su ruralismo.

Rodiezmo

IGLESIA PARROQUIAL DE SAN PEDRO.—Sus altares e imágenes quedaron destruídos por completo, en 1936.

Salas

COLEGIATA DE SANTA MARÍA LA MAYOR.—En su nave, de estilo gótico moderno, con bóvedas de crucería, se hallaba, al lado del Evangelio, el magnífico sepulcro de mármol del Arzobispo D. Fernando de Valdés, gran Inquisidor del Reino y fundador de la Universidad de Oviedo, obra ejecutada, en 1580, por Pompeo Leoni. En su cuerpo central, adornado con cuatro columnas estriadas, aparecía en el nicho principal la estatua del Arzobispo, arrodillado y asistido por tres familiares, decorando el fondo un bajo-relieve de la Resurrección, y los otros nichos, estatuas de la Esperanza, la Caridad y la Fe hollando la Herejía, y, a los lados de esto, las Virtudes Cardinales, rematando la obra un frontón con una Cruz y dos ángeles. La barbarie ha causado daños en el mausoleo, siendo el principal el haber decapitado la escultura del insigne fundador, aunque, afortunadamente, por haberse recuperado la cabeza, puede ser restaurada.

Teverga

COLEGIATA DE SAN PABLO DE LA PLAZA.—Obra del s. XII, con portada y torre del XVIII. Sus cubiertas han quedado muy deterioradas y en su interior fueron incendiados todos los retablos e imágenes.

Tineo

IGLESIA PARROQUIAL DE SAN PEDRO.—Su bella portada, del s. XIII, profusamente ornamentada, no ha sufrido daño, pero en su interior se han quemado algunas imágenes y otras han sido mutiladas.

MONASTERIO DE SANTA MARÍA LA REAL DE OBONA.—Fundación del s. VIII, del príncipe Adelgastro, hijo del Rey D. Silo, reformada en el XVII. Su fábrica no ha sufrido nada, y su interior conserva el sepulcro del fundador y de su esposa Brunilde. En cambio, ha desaparecido la famosa ara de mármol del s. XI, cubierta de plata, con la figura del Salvador y los símbolos del Tetramorfos, que retiró de la Iglesia, en nombre del Comité de Sama, un individuo llamado Vivero, el 16 de Agosto de 1936. Los revolucionarios quemaron también veintinueve imágenes, muy interesantes algunas de ellas, y destrozaron el altar barroco de S. Roque, el púlpito y el altar de la Sacristía. También fué incendiado el Archivo, perdiéndose los cantorales, y la sillería del coro, que era muy sencilla. Parte de las ropas litúrgicas desaparecidas, que vistieron los rojos, se han recuperado, por haberlas devuelto algunos vecinos.

Villanueva

MONASTERIO DE SAN PEDRO.—Monumento nacional, obra del s. XVI, y de final del XVII el resto del Monasterio. La Iglesia, de tres ábsides y portada lateral, es una maravilla del arte románico y ha sufrido grandes desperfectos en sus cubiertas, cierres de carpintería, etc.

Villaviciosa

IGLESIA DE SANTA MARÍA.—Fundación de los tiempos de Alfonso X el Sabio, obra gótica muy reformada, no conservaba detalles que expresaran su estructura primitiva. Fué incendiada en 1936, quedando destruída, así como las imágenes que decoraban su pórtico, salvándose, tan solo, la sedente de la Virgen que adornaba la clave del arco principal de entrada.

IGLESIA DE SAN SALVADOR DE VALDEDIOS.—Consagrada el 16 de Septiembre de 893 es uno de los templos de mayor valor de la arquitectura asturiana: asturiana pura, en sus formas constructivas y tocada de mozarabismo en su decoración, como todo el grupo de construcciones atribuidas a Alfonso III. Ofrece hoy muchos destrozos en sus cubiertas y grandes desperfectos en el interior, a más de la pérdida de sus retablos, que fueron quemados por los revolucionarios.

IGLESIA DE SANTA MARÍA DE VALDEDIOS.—Monasterio cisterciense del s. XIII, influído por los grandes monasterios de Borgoña. Sus cubiertas presentan también graves deterioros por la acción revolucionaria, que prendió fuego a todos sus retablos e imágenes.

AVILA ¹

Avila (capital)

Adherida al Movimiento Nacional, desde su comienzo, no ha sufrido más daños que los causados por los bombardeos de la aviación marxista que a continuación se reseñan. La provincia, en cambio, ha experimentado destrozos muy sensibles, efecto de la acción revolucionaria y de los bombardeos de que hizo víctima la aviación marxista algunos pueblos como Arenas de San Pedro, Arévalo, Madrigal, etc., aunque, por fortuna, sin causar pérdidas artísticas ni monumentales.

CONVENTO DE SANTO TOMÁS.—Fundado por el Tesorero de

¹ Relación formada según los datos remitidos por la Comisión de Monumentos de Avila y su Presidente D. Angel de Diego.

los Reyes Católicos Hernán Núñez, comenzado a construir en 1478 y acabado en 1493. En él se conserva el sepulcro del Príncipe D. Juan, hijo de aquellos Reyes, obra magnífica de Domenico Alexandre Fancelli.

En el bombardeo de que hizo víctima a esta ciudad la aviación marxista, el 21 de Febrero de 1937, cayeron sobre este edificio y sus alrededores nueve bombas, que ocasionaron la destrucción de su parte más antigua—antes Noviciado y actualmente Enfermería—y arruinaron toda la planta superior, especialmente en su frente meridional, quedando casi intacta la septentrional, que da al Claustro viejo, de carácter monumental, aunque fué preciso, desde los primeros momentos, apear la arcada, pues las techumbres y armaduras desaparecieron o quedaron destruidas en unos y otros sitios. Las consecuencias del bombardeo se comunicaron al gran atrio o entrada, en la banda occidental del edificio, rompiendo tejas y cubiertas, pero sin ocasionar destrozos en las obras de arte del interior.

CONVENTO DE SAN FRANCISCO.—Aunque arruinado, es interesante obra gótica, con ábside de fines del s. XIII, y el resto del templo del XV. El bombardeo del 16 de Julio de 1937—duodécimo de los sufridos hasta entonces por la población—que causó daños en varios edificios del N. E. de la ciudad, produjo en éste diversas grietas, que aumentan su peligro de ruina.

Adrada

IGLESIA PARROQUIAL DE LA TRANSFIGURACIÓN.—Asaltada, en 1936, desaparecieron de ella tres imágenes, fué robada la de S. Blas, y el Comité rojo de Cebreros se llevó una Cruz y un cáliz de plata y todas las demás alhajas del templo.

ERMITA DE NUESTRA SEÑORA DE LA YEDRA.—Fueron destruidos todos sus altares.

Barraco

IGLESIA PARROQUIAL DE LA ASUNCIÓN.—Buen edificio de piedra, de estilo herreriano. Bárbaramente asaltado, en 1936, se destruyeron todos sus retablos y se quemó la casi totalidad de sus imágenes.

Burgohondo

IGLESIA PARROQUIAL DE LA ASUNCIÓN.—Igualmente asaltada, en 1936, quedaron destruidos sus altares y ornamentos, siendo robados otros, así como una custodia y varios cálices.

Casillas

IGLESIA PARROQUIAL DE SAN ANTONIO.—Saqueada, en 1936, fueron destruidas sus imágenes y robados los vasos sagrados y ornamentos.

Cebreros

IGLESIA PARROQUIAL DE SANTIAGO.—Destruídas, asimismo, en 1936, sus imágenes y ornamentos.

Cuevas del Valle

IGLESIA PARROQUIAL DE LA NATIVIDAD.—Fueron destruidas, en igual fecha, todas las imágenes y objetos del culto.

Gavilanes

IGLESIA PARROQUIAL DE SANTA ANA.—Quedaron destruidas varias imágenes, en el asalto que sufrió en 1936.

Hoyo de Pinares

IGLESIA PARROQUIAL DE SAN MIGUEL.—Asaltada, en 1936, se destrozó un Crucifijo y se causaron deterioros en otras varias imágenes y una Cruz de piedra.

Herrador de Pinares

IGLESIA PARROQUIAL DE SANTA MARÍA.—En el asalto sufrido por esta Iglesia, en 1936, se destruyó el retablo de su altar mayor,

magnífica obra atribuida a Alonso de Berruguete y se destrozaron tres altares más, ocho imágenes y varias cruces de piedra.

ERMITA DE LA CAÑADA.—Fueron destruidos tres altares y cinco imágenes.

ERMITA DE SAN PEDRO.—Sufrió grandes deterioros la imagen de S. Pedro Alcántara.

Higuera de las Dueñas

IGLESIA PARROQUIAL DE SANTA MARÍA.—Fue destruido, en 1936, su altar mayor, dos altares más, varias imágenes y una cruz de piedra.

Lanza Hita

IGLESIA PARROQUIAL DE SAN JUAN BAUTISTA.—Asaltada, en 1936, quedó destruido en gran parte su altar mayor, cuyo retablo era obra interesante de 1588, con relieves del Viejo y Nuevo Testamento. Asimismo, se destruyeron otros seis altares, se quemaron doce imágenes—entre las que figuraban una Virgen del Descendimiento, una Dolorosa y un Cristo en el sepulcro—y todos los ornamentos, ropas litúrgicas y el copón, desapareciendo las Sagradas Formas.

ERMITA.—Sufrió grandes destrozos y fue quemada la imagen de su Virgen titular.

Navaluenga

IGLESIA PARROQUIAL DE NUESTRA SEÑORA DE LOS VILLARES. En 1936 sufrió el destrozo de sus seis altares y de todas sus imágenes, excepción hecha de un Crucificado, y fue derribada una Cruz de piedra.

ERMITA.—Fue quemada la imagen de Nuestra Señora de las Mercedes y con las demás se hizo un simulacro de fusilamiento, resultando destrozadas. En el asalto a este templo se robó una antigua e interesante pintura.

Navarrevisca

IGLESIA PARROQUIAL DE SAN SEBASTIÁN.—Se quemaron todas sus imágenes, en 1936, y se destrozaron todos sus altares, de los que ha podido restaurarse el mayor.

Navalmoral de la Sierra

IGLESIA PARROQUIAL DE SAN PEDRO.—Fueron destruídos, en 1936, sus altares, imágenes y ornamentos.

Navalacruz

IGLESIA PARROQUIAL DE LA NATIVIDAD.—Se quemaron todos sus altares e imágenes, en 1936, así como los libros del Archivo parroquial.

Navarredondilla

IGLESIA PARROQUIAL DE SANTIAGO.—Han desaparecido, a consecuencia del asalto que sufrió, en 1936, todos sus altares e imágenes y la mayoría de sus ornamentos.

Navaquesera

IGLESIA PARROQUIAL DE LA ASUNCIÓN.—Han quedado destruídos todos sus altares, imágenes y ornamentos.

Navas del Marqués, Las

IGLESIA DE SAN JUAN BAUTISTA.—Fueron destruídos el Sagrario, un templete y treinta imágenes, y robadas las alhajas, ornamentos y ropas litúrgicas.

CONVENTO DE SAN SABLO, DE P.P. DOMINICOS.—Se destruyeron dos altares con sus imágenes.

ERMITA DEL SANTÍSIMO CRISTO DE GRACIA.—Se han des-

truído cinco altares, todas las imágenes y un retrato de los fundadores atribuido a Velázquez, siendo robadas las alhajas, ornamentos y objetos del culto.

En las demás ERMITAS de esta ciudad quedaron destruídos todos sus altares e imágenes.

Según informes de la Comisión de Monumentos, en los tres meses primeros de la dominación roja en este pueblo, fué robada de él y llevada a Madrid una lápida sepulcral de bronce, obra de 1563, con las efigies de los primeros Marqueses de las Navas, obra de gran valor artístico.

Navatalgordo

IGLESIA PARROQUIAL DE SAN MIGUEL.—Se quemaron varias imágenes, en 1936, y desaparecieron los objetos de más valor del culto.

Pedro Bernardo

IGLESIA PARROQUIAL DE SAN PEDRO ADVÍNCULA.—Quedaron destruídas, en 1936, todas sus imágenes y destrozados los altares de S. José y Santa Teresa.

Piedralaves

IGLESIA PARROQUIAL DE SAN ANTONIO.—Fué totalmente saqueada, en 1936, así como las ERMITAS DE LA CONCEPCIÓN y de SAN ROQUE, quedando destruídas sus imágenes y las Cruces de un Calvario de piedra cuyos restos fueron hallados luego en las trincheras rojas.

San Juan del Molinillo

IGLESIA PARROQUIAL DE SAN JUAN BAUTISTA.—Fueron destruídos todos sus retablos e imágenes, en 1936.

San Juan de la Nava

IGLESIA PARROQUIAL DE SAN JUAN APÓSTOL.—Sus altares, ropas y ornamentos, de gran valor, fueron robados en 1936.

Santa Cruz de Pinares

IGLESIA PARROQUIAL DE LA EXALTACIÓN DE LA CRUZ.—Fue totalmente saqueada, en 1936, así como una ERMITA.

Santa Cruz del Valle

IGLESIA PARROQUIAL DE LA EXALTACIÓN DE LA CRUZ.—Fueron destruidas todas sus imágenes.

Serranillos

IGLESIA PARROQUIAL DE NUESTRA SEÑORA DE LA SERREZUELA. Fue asaltada, en 1936, y destruidas varias imágenes, entre ellas un interesante Crucificado.

ERMITA DE NUESTRA SEÑORA DE LAS NIEVES.—Quedó destruida una imagen de S. Pedro Alcántara.

Sotillos

IGLESIA PARROQUIAL DE LA TRINIDAD.—Quedaron destruidos su altar mayor y otros cinco, a más de todas las imágenes y ornamentos.

ERMITA DE NUESTRA SEÑORA DE LOS REMEDIOS.—Fue completamente saqueada.

BADAJOS¹

Badajoz (capital)

TORRE DEL RECINTO MUSULMÁN.—Quedó visible al derrumbarse el caserón que servía de cárcel a la ciudad, en la plaza de S. José. Para su construcción se habían aprovechado algunas piedras visigodas decoradas. Fué derruída, con los lienzos de muralla inmediatos, por orden del Ayuntamiento, en 1934.

ALCAZABA. TORRE DE ESPANTAPERROS.—Torre albarrana almohade destacada de la Alcazaba, del tipo de la Torre del Oro de Sevilla, construída en la segunda mitad del s. XII. Considerablemente dañada por la artillería y aviación marxistas y restaurada por la Comisión provincial de Monumentos de Badajoz, en 1937.

MURALLAS DE LA CIUDAD.—Por decisión del Municipio de Badajoz se derribaron varios trozos de la interesante muralla Vauban que rodeaba a la ciudad, abriendo en esa cerca, considerables y—en gran parte—innesarios portillos, en los años 1935 y 1936, con pretexto de atender al paro obrero y al ensanche de la población.

CATEDRAL.—Sus cubiertas sufrieron desperfectos considerables por efecto del cañoneo y aviación marxistas. Del templo desaparecieron varias patenas de plata, platerescas, sustraídas por los saqueadores del mismo y en la Capilla del Baptisterio fueron decapitadas dos antiguas esculturas de S. Antonio y S. José, de escaso valor artístico.

IGLESIA PARROQUIAL DE SANTA MARÍA LA REAL.—Su archivo sufrió bastantes daños, desapareciendo diversos expedientes matrimoniales y el libro de Bautismos del año 1545 correspondiente al ya desaparecido arrabal de Telena.

IGLESIA DE LA PURÍSIMA CONCEPCIÓN.—Se destrozaron los sagrarios de los altares del Sagrado Corazón de Jesús y Virgen de los Dolores y se sustrajeron 4 cálices y 2 copones que luego fueron recuperados en el Gobierno donde los dirigentes los utili-

¹ Relación formada según los datos remitidos por el Vicepresidente de la Comisión de Monumentos de Badajoz D. Adelardo Covarsí y los registrados en la obra del mismo, titulada, *Seis años de despojo y destrucción del tesoro artístico nacional* (Badajoz 1937) y en la de Rodrigo González Ortín, *Datos para la historia de la Revolución española. Extremadura bajo la influencia soviética* (Badajoz, 1937).

zaron en una cena. También se robaron varios relicarios antiguos de Santos y Beatos de la Compañía de Jesús.

IGLESIA DE SANTO DOMINGO.—Varios retablos sufrieron desperfectos, se destrozaron 17 imágenes, se causaron daños en otras 20, desaparecieron 3 Crucifijos y se destrozaron todos los ornamentos y platería de la Iglesia.

Almendralejo

IGLESIA PARROQUIAL DE LA PURIFICACIÓN Y DE SAN PEDRO. De las postrimerías del gótico, construída en 1539, con portada principal ojival y dos laterales platerescas, y el interior reconstruído, en parte, a mitad del s. XVIII. Su nota más singular la constituía su altísima torre, de cuyos cuatro cuerpos, los inferiores eran góticos y los dos superiores, de estilo herreriano, añadidos a fines del XVI, coronando el último un ático y, sobre la techumbre, cuatro cupulines, y un campanario enmedio con otro cupulín. Esta torre quedó casi deshecha, en su parte superior, por la artillería, y completamente destruído por el fuego el retablo mayor de la Iglesia, que era su mejor pieza artística, interesante obra de traza clásica del XVII, de 18 ms. de alta y 11 de ancha, contratada, en el año 1612, con los imagineros extremeños Salvador Muñoz de Mérida y Francisco Morato de Zafra, y dorada, en 1637, por el dorador y estofador sevillano Lázaro de Pantoja. Nada ha quedado de su arquitectura ni de las esculturas que la ornamentaban, que eran, un Padre Eterno, un Calvario, bustos de los Evangelistas S. Lucas y S. Marcos, y de los diáconos S. Esteban y S. Lorenzo, un Apostolado y relieves de la Natividad, la Epifanía, Circuncisión, Resurrección y Pentecostés. Los demás retablos de la Iglesia también quedaron destruídos por el incendio, así como toda su platería, ornamentos e imágenes, entre ellas un S. Pedro del s. XVII con magnífica tiara de plata repujada, un Crucifijo del XVIII y diversos cuadros de estilo de Antolinez.

Azuaga

IGLESIA PARROQUIAL DE LA CONSOLACIÓN.—Hermoso templo

de estilo gótico, dañado por la aviación marxista. Todos sus retablos quedaron destruidos, entre ellos el mayor, de estilo barroco, del s. XVII, con imágenes del Crucificado, la Virgen de la Consolación y relieves de la Natividad, Epifanía, Circuncisión, Ascensión, Anunciación y Visitación y estatuas de Apóstoles y Evangelistas. Entre los demás retablos eran de verdadero valor el de las Animas y el de S. Francisco, de tipo renacentista. Las estatuas destruidas fueron 24, entre ellas un S. Francisco y otros 4 santos franciscanos, buenas obras del s. XVII. De cuadros, fueron destruidos la mayoría de los que contenía el templo, entre ellos 2 interesantes de la Santísima Trinidad y el Vía Crucis. Asimismo, han desaparecido varios vasos sagrados, dos de ellos de estilo manuelino y otros dos del s. XVIII, y destruidos todos los ornamentos, libros litúrgicos, una antigua sillería, el Museo parroquial y el Archivo.

En el SANTUARIO DEL HUMILLADERO, solo se salvó el Cristo de este nombre, escultura de la escuela de Roldán, quemándose las demás imágenes y cuadros.

Berlanga

IGLESIA PARROQUIAL DE NUESTRA SEÑORA DE GRACIA.—Se destruyeron todos sus retablos, que eran 12, habiendo aparecido, al destruirse el mayor y en el mismo lugar de éste, unas pinturas murales góticas con grandes composiciones. Sus imágenes también han desaparecido, entre ellas la antigua de la titular y las de S. José, S. Pedro, Santa Ana, un Nazareno y un Cristo a la columna obra del s. XVII, así como varios cuadros y cuatro antiguas casullas.

La ERMITA DE LOS DOLORES perdió la imagen de la titular y varios cuadros y la ERMITA DE S. MIGÜEL la imagen de este nombre.

Bienvenida

IGLESIA PARROQUIAL DE SANTA MARÍA DE LOS ANGELES.—Obra del s. XVI, perteneció a las Ordenes Militares y fué asaltada y saqueada en 1936. Su retablo mayor, de 1613, con esculturas

de esta época y cuadros estimables del Nacimiento, Epifanía, Resurrección y Pentecostés, de gusto italiano, y otros, retocados, en su zócalo, representando un Apostolado, sufrió el destrozo de alguna de estas pinturas que fueron acuchilladas. Asimismo, quedó muy deteriorada, a consecuencia de varios hachazos, una tabla gótica de la Virgen del Rosario y destruído, a palos y golpes de hacha, un precioso grupo escultórico de madera policromada que representaba la Anunciación, obra anónima de estilo italiano, de hacia 1630, de la que se recogieron, dispersos por el templo, las cabezas, troncos y brazos de sus dos figuras. También se destrozaron dos cálices, uno de ellos con punzón del platero sevillano Francisco de Villa.

Cabeza del Buey

ROLLO DE LA CRUZ.—Obra de piedra, alzada sobre tres gradas y con la cruz de Alcántara rematando un fuste cilíndrico. Derribada en la primavera de 1936.

CRUZ DE LOS GARFIOS.—Obra similar a la anterior, emplazada en el campo de S. Roque y destruída en igual fecha.

Calera de León

IGLESIA PARROQUIAL DE SANTIAGO.—Era la del conventual de los Caballeros de Santiago, con portada principal renacentista y una lateral de fines del gótico, a cuya época y estilo correspondía su interior de una sola nave. Incendiada por los marxistas, en 1936, pereció su retablo mayor, estimable obra de talla del s. XVII con algunos lienzos en mal estado de conservación y otros seis retablos más. De todo lo desaparecido constituye la pérdida más lamentable la de la escultura gótica, en mármol policromado, de la Virgen y el Niño, fechada, según inscripción de su peana, en 1327, y un Crucificado interesante del XVII al que se cortó a golpes de hacha la cabeza, que se conserva.

Fuente de Cantos

IGLESIA PARROQUIAL DE NUESTRA SEÑORA DE LA GRANADA.— Del s. XVI, reparada en el XVIII, y asaltada en 1936, de ella desapareció una interesante tabla al óleo, de 1.20 ms. por 1.10, representando el Ecce-Homo entre dos ángeles, en figuras de medio cuerpo, con nimbos dorados, las ropas de los ángeles diapreadas, así como el fondo, con adornos mudéjares, obra de un primitivo español, influido de la escuela flamenca, del XV. Además se quemó una escultura de S. Jerónimo, otra de S. Francisco con manos y brazos destrozados, la de Jesús a la columna partida a golpes de hacha y la de la Virgen de la Granada con los ojos saltados a balazos y perdida una buena Custodia de estilo plateresco.

IGLESIA DEL CONVENTO DEL CARMEN.—Sencillo templo de mampostería y ladrillo, de traza clásica, asaltado por los marxistas en 1936. Los asaltantes destrozaron a hachazos, entre otras obras, un notable grupo policromado, de 1.40 ms. de alto, de la Virgen con Jesús muerto en su regazo, en el frente de cuya peana figuraba la firma del autor: «Antonius Calbó. Fecit, Mati. Anno 1803», autor cuyo estilo recuerda el de su contemporáneo Carmona. La magnífica cabeza de Jesús fué quemada por una miliciana.

En la ERMITA DEL CRISTO se destruyeron todas las imágenes y de la ERMITA DE LA MISERICORDIA su retablo plateresco ha sido reconstruido e instalado en la Iglesia parroquial.

Fuente del Maestre

CRUZ DE PEDRO ALONSO.—Erigida, en 1590, por el Bachiller Pedro Alonso Zambrano de Bolaños. Era de piedra,alzada sobre una columna de mármol, con basamento de dos gradas, presentando en una de sus caras la imagen del Crucificado y en la otra la de la Virgen, y la inscripción: *Ave María*. Derribada el 25 de Abril de 1932.

En el CONVENTO DE FRANCISCANOS se destruyeron todas las joyas de valor que existían.

Llerena

IGLESIA PARROQUIAL DE NUESTRA SEÑORA DE LA GRANADA.—Fué la primera o principal del Priorato de la Orden de Santiago, con magnífica portada ojival del s. XIII y adiciones y reformas posteriores, que alcanzaron hasta el XVIII, en su fachada e interior. En el incendio causado en ella, en 1936, por haberse hecho fuertes allí los marxistas, cuya dominación solo duró veintiocho días, se desplomó su techumbre; ardieron las de las arquerías, del XVII, de la fachada que da a la plaza del pueblo; sufrió daños el artístico camarín barroco de la Virgen, de tipo análogo al del Monasterio de Guadalupe (Cáceres), y quedó destruído el retablo mayor, barroco, de talla dorada y esculturas de S. Isidro y S. Pedro, siendo la pérdida más sensible la del grupo de la Santísima Trinidad, obra interesantísima en mármol, de 1.35 ms. de altura, de escuela castellana del XV, fina de ejecución y de extraordinario valor iconográfico.

Maguilla

IGLESIA PARROQUIAL DE NUESTRA SEÑORA DE GRACIA.—Pequeña y sólida construcción del s. XVIII, en la que todo fué completamente destruído.

Malcocinado

IGLESIA PARROQUIAL.—Se destruyeron uno de sus retablos y 4 altares y se quemaron todas las imágenes, entre ellas una Purísima y un Nazareno, ambas antiguas y de valor artístico. También se perdieron los ornamentos, varios libros litúrgicos y todo el Archivo.

Mérida

IGLESIA PARROQUIAL DE SANTA MARÍA.—Se destrozó una imagen del Crucificado de fines del s. XV y otra de Santiago de escaso valor, causándose daños en algunas alhajas.

Mirandilla

IGLESIA PARROQUIAL DE SANTA MARÍA MAGDALENA.—Destruídos dos retablos, dos imágenes, dos casullas rojas y saqueado el Archivo de esta Iglesia gótica.

Monesterio

IGLESIA PARROQUIAL DE SAN PEDRO.—Obra del s. XVIII, la mayoría de sus retablos fueron incendiados y destruídos, así como todas sus imágenes, de las que destacaba el grupo escultórico de la Natividad del Señor, de escuela andaluza del s. XVII, la Virgen de la Salud y la de la Estrella, del s. XIV, la de S. Francisco, y dos alto-relieves de S. Pedro y S. Pablo, obras muy notables. De cuadros desaparecieron, entre otros, un S. Antonio, copia de Murillo, y una Santísima Trinidad firmada por Joseph Huelva en 1790.

Oliva de Mérida

IGLESIA PARROQUIAL DE LA PURÍSIMA CONCEPCIÓN.—Todo cuanto contenía quedó destruído, convirtiéndose en astillas los nueve retablos del templo y los objetos de culto, ornamentos y Archivo.

Olivenza

IGLESIA PARROQUIAL DE SANTA MARÍA MAGDALENA.—Sufrió graves destrozos su fastuoso retablo barroco del s. XVII y quedó destrozado el Crucificado que formaba parte de un gran Calvario.

Palomas

IGLESIA PARROQUIAL DE SANTA MARÍA DE GRACIA.—Los revolucionarios marxistas destruyeron e incendiaron sus ocho retablos y sus imágenes, entre ellas la de la Virgen de Gracia, patrona

del pueblo, obra de transición del gótico al renacimiento; la Virgen del Rosario, talla gótica del s. XV, y todos los ornamentos, perdiéndose también una Cruz parroquial del XIII y otras alhajas.

Puebla de Sancho Pérez

VÍA CRUCIS.—Sito en el viejo camino del típico Santuario de la Virgen de Belén, componían este tradicional y bello monumento quince cruces, alzadas entre los fines del s. XVII y el año 1718. El 30 de Mayo de 1936 fué destrozada la llamada Cruz alta que ocupaba el centro de las tres que componían el final del Vía Crucis. Esta Cruz se elevaba sobre tres gradas circulares de piedra, era de mármol y tenía esculpidas en su frente y cara posterior una imagen del Crucificado y una Piedad. A las restantes cruces les fueron arrancados sus adornos de hierro.

Puebla de la Reina

IGLESIA PARROQUIAL DE SANTA OLALLA.—Sufrió desperfectos su retablo mayor y los seis restantes de la Iglesia quedaron destruidos, así como todas sus imágenes y cuadros, vasos sagrados y ornamentos.

San Jorge de Alcor

IGLESIA PARROQUIAL DE SAN JORGE.—Fueron destrozados dos retablos; quemada la imagen de S. Jorge, patrono de la aldea, antigua e interesante talla; una Santa Ana barroca; varios cuadros y un antiguo misal plantiniano del s. XVII con grabados a dos páginas.

Usagre

IGLESIA PARROQUIAL DE NUESTRA SEÑORA DE GRACIA.—Interesante obra de tres naves, reedificada en 1819, fué también to-

talmente destruída en 1936. Quedaron destrozados sus ocho retablos, casi todos antiguos y de interés artístico, salvándose milagrosamente cuatro pinturas en tabla, del s. XVI, que figuraban en uno de ellos, habiéndose reconstruido el mayor con los restos que de él pudieron recogerse. La imagen de un S. Lucas fué decapitada, destruídas la de un Nazareno y la de una Purísima así como varios lienzos y ornamentos. Al desaparecer el retablo mayor quedaron al descubierto en el muro absidal unas pinturas al fresco del s. XVII, muy estropeadas, representando el Nacimiento, la Resurrección, el Infierno, la Adoración de los Reyes y otras tres composiciones muy borrosas, con inscripciones ilegibles, todo lo cual ha quedado oculto al montarse el retablo mayor nuevo. Además, han aparecido en la Iglesia otras dos tablas, compañeras, al parecer, de las antes citadas del s. XVI.

ERMITA DE LA VIRGEN DE LA CRUZ.—Destruídos el único retablo que poseía y la imagen de la Virgen, tallada en piedra, obra antigua que fué rota a golpes de marra.

Valencia de las Torres

IGLESIA PARROQUIAL DE LA ASUNCIÓN.—Pertenebió a la Orden de Santiago y fué incendiada, no quedando de ella más que algunas paredes. Se han perdido, a más del retablo mayor, otros 10 (alguno moderno) y 21 imágenes entre antiguas y modernas, varios cuadros, un órgano antiguo y el coro.

Valencia del Ventoso

IGLESIA PARROQUIAL DE NUESTRA SEÑORA DE LA ESPERANZA.—Sufrieron daños algunos de sus retablos e imágenes, destruyéndose a martillazos la de un Crucificado y una, interesantísima, de barro cocido, de S. Cristóbal, obra del s. XVIII. También se perdió un lienzo de las Animas y una capa pluvial verde.

Valverde de Leganés

IGLESIA PARROQUIAL DE SAN BARTOLOMÉ.—Aunque de poco valor, hay que señalar en esta Iglesia la destrucción de un retablo

y dos imágenes, un cuadro de las Animas y varios libros litúrgicos.

Valverde de Llerena

IGLESIA PARROQUIAL DE LA PURÍSIMA CONCEPCIÓN.—Se han perdido en ella 11 retablos, 5 cuadros y 14 imágenes, 5 capas pluviales y 2 dalmáticas blancas, otras 2 encarnadas, 2 negras y 11 casullas, a más de muchos libros litúrgicos y otros objetos.

Valle de Matamoros

IGLESIA PARROQUIAL DE LA ASUNCIÓN.—Se destruyeron todas sus imágenes, cruces parroquiales, objetos del culto y Archivo.

Valle de Santa Ana

IGLESIA PARROQUIAL DE SANTA ANA.—Sus 9 retablos quedaron destrozados, así como sus imágenes, lienzos, vasos sagrados, libros litúrgicos y Archivo.

Villagonzalo

IGLESIA PARROQUIAL DE LA PURÍSIMA CONCEPCIÓN.—Fueron incendiados los retablos de Jesús y de los Dolores, del s. XVII (restaurados después) y el de la Virgen del Rosario. También sufrieron graves daños las imágenes de Jesús con la Cruz a cuestas, figura andaluza de vestir, del XVII, y las de la Piedad, S. Pedro y S. Pablo, todas antiguas; la de Cristo yacente, la Dolorosa, un Resucitado, un Nazareno y las de S. Antonio y S. José. Una de las pérdidas más sensibles ha sido la de un notable relicario donado a este pueblo, del que era natural, por Fr. Juan Núñez, Provisor de Lima (Perú) procedente del Duque de Escalona y Marqués de Villena D. Juan Fernández Pacheco, Embajador de los Reyes de España en Roma, al que se lo había donado el Papa Paulo V con algunas reliquias de su Sacristía, entre ellas, sangre

de S. Antonio, contenida en una anforita de vidrio. El relicario era obra del s. XVII, de cerca de 1 m. de alto, en forma de templete dorado, con frontón partido y distintos departamentos ovalados y rectangulares en los que se contenían las reliquias. También desaparecieron de este templo la mayoría de los vasos sagrados, ornamentos y Archivo, que se destruyó en su casi totalidad.

Villanueva del Fresno

ERMITA DEL SANTO CRISTO.—Modesto Santuario en el que sufrieron daños la imagen del titular, 2 cruces de altar, las sagradas vestiduras y otros objetos del culto.

Aparte lo señalado hay que lamentar también en esta provincia la pérdida de gran número de piedras armeras, pues, en 1931, el Ayuntamiento de Don Benito creó un impuesto municipal sobre los blasones y escudos de armas, con lo que muchos de ellos desaparecieron allí, lo mismo que en otras ciudades—especialmente de la comarca de la Serena—que siguieron el ejemplo del Municipio de Don Benito.

BALEARES ¹

En las Islas sometidas al Gobierno del Generalísimo Franco no ha habido que lamentar pérdida monumental ninguna, a pesar de los ataques militares sufridos y del gran número de bombardeos de que las ha hecho víctima la aviación marxista, en diversas fechas y ocasiones.

BURGOS ²

Centro de la España nacional, desde los comienzos del Alzamiento de 1936, Burgos, antigua cabeza de Castilla, ha conservado intactos sus tesoros de arte, de los más preciados del patrimonio español.

1. Noticia facilitada por el Presidente de aquella Comisión de Monumentos D. Vicente Furió Violes.

2. Relación formada según los datos remitidos por el Vocal de la Comisión burgalesa de Monumentos D. Luciano Huidobro Serna.

No ha ocurrido así con su provincia, que, por la cercanía de parte de ella a territorios que quedaron en poder de los rojos, ha tenido que lamentar graves pérdidas. Especialmente, en el valle de Mena, comarca la más avanzada a la costa cantábrica, esos daños han sido más intensos pues todas las Iglesias de sus cincuenta y seis poblaciones han sido incendiadas, así como un Convento y diversas Ermitas. En el partido de Villarcayo, merindad de Montija, próximo a Mena, y en el territorio lindante con la provincia de Santander, otras diez Iglesias fueron incendiadas y despojadas de sus alhajas y en toda la zona ocupada por los rojos al N. y N.O. del partido de Sedano se quemaron otras veinticinco, quedando en pie únicamente la del pueblo de Herbosa, que fué defendida por sus parroquianos. La mayor parte de los objetos del culto, fruto de estos despojos, la depositaron los rojos en un salón de la Iglesia de Villasana de Mena, llevándose el oro y piedras preciosas y dejando tan solo—después de machacados—los cálices, incensarios, etc., que estimaron de menos valor.

De estos daños deben reseñarse, especialmente, los que se refieren a los siguientes pueblos :

Ahedo de las Puebas

IGLESIA PARROQUIAL DE SAN ROQUE.—La pérdida más lamentable ocurrida en ella ha sido la de una buena estatua de S. Francisco, tallada en madera, que adornaba el retablo del lado de la Epístola.

Bezana

IGLESIA PARROQUIAL DE SAN VICENTE.—Obra románica con pinturas murales y cruces de consagración. Ostentaba un retablo del s. XVII, de dos cuerpos, con bajo-relieves de Apóstoles e imágenes de S. Roque y S. Sebastián, rematado por una Crucifixión, todo lo cual se ha perdido, así como varias excelentes estatuas antiguas, entre ellas, una preciosa Virgen de la Expectación.

También la Iglesia moderna de este pueblo, primera de las dedicadas al Sagrado Corazón en la provincia, a fines del s. XIX,

fué destruída por las llamas y, en ella, un retablo de gusto gótico del escultor burgalés Saturnino López.

Burceña

IGLESIA PARROQUIAL DE SAN ROMÁN.—En el incendio sufrido por esta Iglesia desaparecieron dos interesantes angelillos de madera, que portaban originales incensarios del s. XV.

Caniego

IGLESIA PARROQUIAL DE SAN JUAN.—Ha perdido una buena talla gótica de la Virgen con el Niño.

Castrojeriz

CRUCERO.—Durante la República fué destruído por los comunistas de la villa un interesante crucero que, desde el barrio de Nuestra Señora del Manzano, señalaba el camino de los peregrinos de Compostela antes de llegar a la villa. Remataba en cruz, con la escena de la Crucifixión en piedra, de fines del s. XVI.

También destruyeron los revolucionarios, incendiándolo, el HOSPITAL y una imagen yacente de Jesucristo que servía para las procesiones de Semana Santa.

Cilleruelo de Bezana

IGLESIA PARROQUIAL DE SANTA JULIANA.—En este templo lucía un hermoso retablo del s. XVI, con alto-relieves e imágenes, que quedó totalmente destruído por el incendio.

Hornes

IGLESIA PARROQUIAL DE LA ASUNCIÓN.—Destruída, una estatua sedente de la Virgen con el Niño, obra de los ss. XIII al XIV.

Irú

IGLESIA PARROQUIAL DE SAN MILLÁN.—Obra gótica del s. XV, conservaba un magnífico retablo de igual tiempo, cuya predela ostentaba seis tablas representando los Apóstoles, de medio cuerpo, y en las bandas seis imágenes de Santos bajo doseletes; el cuerpo central tenía nueve tablas de la Pasión y de la vida de San Millán de la Cogulla, bajo finísimos guardapolvos de madera dorados, todo lo cual fué destruído, así como una hermosa estatua sedente de la Virgen, que había sobre el Sagrario.

También quedaron destruídas por el fuego las ERMITAS DE SAN FÉLIX y SAN PELAYO.

Miranda de Ebro

IGLESIA PARROQUIAL DE SANTA MARÍA.—Incendiada el 20 de Julio de 1936, durante el breve predominio que en este lugar tuvieron las fuerzas revolucionarias de la República, inmediatamente dominadas por las del Gobierno del Generalísimo Franco. En el incendio se perdieron: el retablo mayor, obra de la segunda mitad del s. XVI, que constaba de dos cuerpos de buena traza con excelentes imágenes y relieves; un buen Crucifijo de gran tamaño; las estatuas de S. Juan Bautista del s. XVI y S. Andrés: un bello retablo del XVII, y una Purísima del XVIII.

IGLESIA PARROQUIAL DE SAN NICOLÁS.—Obra románica del s. XI, reformada en el XV, con bella portada y notable ábside, incendiada a raíz de ser derrotados en esta provincia los partidos de izquierda, en Febrero de 1936. Entre las pérdidas más lamentables figura la de la imagen del Santo, que ocupaba el retablo principal, buena y antigua obra, y un altarito barroco con un Crucifijo de buen arte.

CONVENTO DE RELIGIOSAS AGUSTINAS.—De gusto barroco. Perdió, entre otras obras, un buen cuadro de la Virgen y el Niño, S. Juan y el Padre Eterno, de escuela de Maella, dos elegantes estatuas de Santas de la Orden y el tabernáculo, que coronaba una buena estatua del Resucitado.

Montoto

IGLESIA PARROQUIAL DE SAN ANDRÉS.—Su ábside ostentaba restos de pinturas murales del s. XIV y han desaparecido las estatuas de Santa Bárbara y otra Santa, de la misma época, así como la de S. Sebastián, del s. XIV al XV.

Ovilla

IGLESIA PARROQUIAL.—Destruída, pereció en ella una interesante Virgen sedente gótica.

Santa Gadea de Alfoz

IGLESIA PARROQUIAL DE SAN ANDRÉS.—En el incendio de esta Iglesia, han desaparecido, entre otras obras, una interesante Crucifixión en madera del s. XIV, un S. Sebastián del XV, y otra pequeña estatua de S. Francisco.

Siones

SANTUARIO.—El célebre Santuario románico de la primera mitad del s. XII, que dió a conocer en 1913 el P. López Vallado, se había restaurado recientemente y para devolverle su primitivo carácter se había sustituido su moderno retablo por una mesa de altar de piedra donde se colocó una magnífica efigie de la Virgen, del s. XIV. En torno al ábside y ocupando la arquería ciega alta descollaban ocho imágenes de Santos bastante antiguas, todas las cuales han desaparecido, así como un retablo plateresco con tablas pintadas, del s. XVI.

Taranco

IGLESIA DE SAN EMETERIO Y SAN CELEDONIO.—En su incendio, pereció una interesante Virgen sedente con el Niño, talla gótica de los ss. XIII al XIV.

Valle de Pas

SANTUARIO DE NUESTRA SEÑORA DE LAS NIEVES.—La Iglesia se convirtió en dormitorio, quedando destruída una imagen de la Virgen del s. XV, que era muy venerada por los pasiegos de Santander y Burgos.

Vallejo de Mena

IGLESIA PARROQUIAL DE SAN LORENZO.—Obra de arte románico donada a la Orden de S. Juan de Jerusalén, por Doña Andrequina de Mena. Pereció su reablo plateresco, con tres series de tablas que habían sido sustituídas por lienzos pintados con figuras de Apóstoles, campeando en su centro la gallarda efigie de S. Lorenzo su titular y, en lo alto, una Virgen sedente con el Niño, obra del s. XV. Otra escultura de la misma, correspondiente al s. XVI, que recibía culto en un retablo, y un Crucifijo grande de buena factura, de los ss. XIII al XIV, perecieron entre las llamas. El sepulcro de D. Fernando Vivanco y Sarabia, obra del Renacimiento, con la arrogante estatua orante de aquél, fué profanado, y deshecho el cadáver que estaba monificado.

Villasana de Mena

IGLESIA PARROQUIAL DE LA ASUNCIÓN.—Perdióse una bella estatua de la Virgen con el Niño, recuerdo de la Capilla gótica que edificó el Dr. Matienzo, Tesorero de la Casa de Contratación de Sevilla y, asimismo, dos lienzos existentes en el presbiterio y un Cristo yacente, de buena factura, del s. XVI.

CONVENTO DE LA CONCEPCIÓN, DE FRANCISCANAS.—Iglesia del s. XV y Convento del XVI de estilo sevillano, decorados con profusión de azulejos. Eran interesantes, su claustro de arcos peraltados, de influencia morisca, sobre esbeltas columnas, y dos retablos góticos de madera dorada, guarneciendo unas buenas tablas pintadas. El mayor constaba de diez tablas y cuatro grupos escultóricos de elegante traza. Sus pinturas se atribuían a Alejo Fernández, reproduciendo una de ellas el retrato del fundador

D. Sancho Ortiz de Matienzo, que fué sepultado al pie del retablo bajo losa de mármol con azulejos en torno. El menor, incluido bajo un arco rodeado de zócalo de bellos azulejos, era igualmente gótico florido. Dentro de un arco de finos angrelados de madera dorados, se hallaba un doselete ocupado por bellísima tabla que figuraba a la Virgen, cubierta con manto de brocado y sedente, dando al Niño uno de sus pechos; dos lindos angelitos asistían de rodillas al acto y a los lados cuatro santitas acompañaban la escena principal, con los emblemas característicos de Santa Bárbara, Santa Lucía, Santa Inés y otra con palma y libro. En la parte baja de la vuelta del manto y en elegantes letras góticas, aparecía la firma de Alejo Fernández.

Villasante

IGLESIA PARROQUIAL DE SAN ISIDRO.—La pérdida más lamentable ha sido la de su retablo mayor, totalmente destruído por las llamas, así como su frontal de cuero de Córdoba. El retablo estaba formado por tablas con umbelas gótico-floridas del s. XV y claramente se notaba estar hecho con restos de otro, quizá el de Oña (sustituído en el s. XVII o XVIII por uno barroco) del que se enviaron a los prioratos dependientes de la Real Casa algunas tablas ricamente pintadas y doradas, y puede pensarse que siendo Villasante dependencia suya recibiese alguna de esas tablas y con ella formase su retablo.

Virtus

IGLESIA PARROQUIAL DE SANTA MARÍA.—En su incendio se perdió una notable imagen del s. XII de la Virgen sedente con el Niño que ostentaba en sus manos la poma.

CÁCERES ¹

Cáceres (capital)

PALACIO DEL CONDE DE LA TORRE DEL MAYORAZGO.—Uno de los más bellos edificios de Cáceres, obra gótica, probablemente del s. XIV, muy transformada, especialmente a comienzos del XVI, de cuya época databa la fachada. Aún quedaban en su patio restos de la primitiva construcción y, recordando haber sido casa fuerte, la torre llamada de los *Púlpitos*, que formaba parte de la muralla. Quedó completamente destruido el edificio por el bombardeo de que hizo víctima a la ciudad la aviación marxista, el 23 de Julio de 1937. En el mismo bombardeo resultaron también dañados los edificios siguientes:

PALACIO EPISCOPAL.—Con desperfectos en su fachada, cuya portada construyó en 1587 el Obispo de Coria D. García de Galarza, sobre la fábrica antigua del palacio, que fué alzado en la Edad Media.

PALACIO DEL CAPITÁN HERNANDO DE OVANDO.—Como en el anterior, se ocasionaron daños en su fachada, que tiene bella portada plateresca. La construcción data de tiempos góticos.

PALACIO DE LOS GOLFINES.—Iguales daños se causaron en esta casa, que fué del Camarero de los Reyes Católicos Sancho de Paredes Golfín (hoy del Conde de Torre Arias), edificio del s. XV, de sobrio y esquemático pre-renacentismo plateresco.

CASA DE LOS SOLÍS O DEL SOL.—Así llamada por el emblema heráldico de su fachada, obra gótica de comienzos del XVI. Era residencia de los RR. PP. de la Preciosa Sangre, y su interior quedó totalmente destruido a consecuencia del mismo bombardeo.

También sufrieron los efectos de éste en sus exteriores, el PALACIO DEL DUQUE DE VALENCIA, obra del XVI, y la IGLESIA PARROQUIAL DE SANTA MARÍA, construcción ojival de fines del XV.

1. Relación formada con los datos remitidos por el Vicepresidente de aquella Comisión de Monumentos y los contenidos en la citada obra de González Ortín, *Extremadura bajo la influencia soviética*.

Guadalupe

REAL MONASTERIO DE NUESTRA SEÑORA DE GUADALUPE.— Este célebre Monasterio (monumento nacional desde 1879) que era, a un mismo tiempo, templo, fortaleza y alcázar, fundado por Alfonso XI en la primera mitad del s. XIV, y el conjunto de cuyas construcciones alcanza a desenvolverse hasta el XVIII, sufrió muchos y lamentables daños al intentar apoderarse de él los marxistas, en Septiembre de 1936. Tejados, techumbres y vidrieras, especialmente las del típico y riquísimo Camarín de la Virgen, quedaron muy destrozados.

Hervás

IGLESIA PARROQUIAL DE SANTA MARÍA.—Obra del s. XVII, fué asaltada, en Mayo de 1936, por las turbas revolucionarias que quemaron en su interior el retablo mayor, de dorada talla barroca del XVIII, en el que se daba culto a una imagen de la Asunción, y cuyos intercolumnios laterales ocupaban otras dos de S. Pedro y S. Pablo.

Peraleda de la Mata

IGLESIA PARROQUIAL DE SANTIAGO.—Saqueada en 1936, fueron quemadas sus imágenes por las turbas, que hicieron lo mismo en las ERMITAS DEL CRISTO DE LA HUMILDAD y de SAN VICENTE.

Talavera la Vieja

IGLESIA PARROQUIAL DE SAN MIGUEL.—Profanada y saqueada, en 1936, fueron destruídas gran parte de sus imágenes, algunas de gran valor artístico. Se salvaron tres cuadros atribuídos al Greco, que habían pasado desapercibidos para los marxistas.

CADIZ¹

Cádiz (capital)

IGLESIA Y CONVENTO DE SANTA MARÍA.—Fundado este Convento de Religiosas Concepcionistas Calzadas, en 1527, es el más antiguo de Cádiz, y su Iglesia parece que sucedió a una Ermita erigida en tiempos inmediatamente siguientes a la conquista de la ciudad por Alfonso X. Se incendió el 8 de Marzo de 1936 y, aparte los deterioros causados en los altares y adornos del templo, de los que se han perdido fragmentos enteros, perecieron en el incendio todas sus imágenes, entre las que hay que señalar, como de mayor interés, las siguientes de escultura: Imagen de Santa María, la más insigne de las veneradas en la ciudad, titular de la Iglesia, y que presidía su altar mayor, talla gótica interesantísima, transformada con diversos aditamentos en la época barroca y, probablemente, la única escultura gótica, de alguna importancia, existente en Cádiz; una Magdalena, atribuída a la Roldana; un magnífico Ecce-Homo, del Patronato de los Condes de Alcudia, también atribuído a la Roldana; un Cristo yacente del mismo Patronato; una Dolorosa y otro Ecce-Homo, bustos interesantes, de escuela granadina; un S. José y un S. Cayetano en el altar mayor; una buena Inmaculada de escuela andaluza; un S. Antonio, una Santa Teresa y un S. Juan, de gran interés artístico; un grupo de Santa Ana, S. Joaquín y la Virgen; un Jesús Nazareno, del s. XVI y brillante historial religioso en la ciudad, por ser en ella de las más antiguas imágenes pasionarias, conocida por el *Greñúo*, y de la que sólo han quedado la cabeza y las manos; un S. Juan Evangelista, de candelero, atribuído a la Roldana; otras dos imágenes de candelero de la Verónica y la Dolorosa; una Inmaculada; un S. José; un Cristo a la columna muy antiguo; un gran Crucifijo antiguo; una Soledad y otro S. José del XVII, etc., etc. En

h. Relación formada con los datos contenidos en el Informe emitido por una Comisión especial nombrada por la Real Academia de Bellas Artes de Cádiz para dictaminar sobre los daños sufridos en aquel tesoro artístico en los sucesos revolucionarios de 8 de Marzo de 1936 y remitido a esta Comisión de Granada por el Excmo. Sr. Gobernador Civil, Presidente de la Junta de Cultura histórica de aquella provincia, en unión de otra información sobre los daños causados en la misma, de 1931 a 1936.

total, unas 37 esculturas, desaparecidas o quemadas, y gran número de Crucifijos. De obras de pintura quedó destruido un cuadro de la Huída a Egipto, de 1,50 ms. de alto por 1,25 de ancho, atribuido a Alonso Cano, con antigua moldura, y otro de un Ecce-Homo, de 1 m. por 0,60, atribuido a Valdés Leal, a más de otros 6 de interés menor. Los objetos de culto, todos desaparecieron o quedaron destrozados; la sillería del coro bajo, destruída y, en parte, robada; destruídas puertas y barandas y un interesante reloj del XVII; destrozado el órgano antiguo y un armonium transpositor y desaparecidos otros cuatro: desaparecidos también gran número de objetos de plata (una lámpara, dos magníficos incensarios, tres potencias de oro, varias coronas y otros objetos del mismo metal); y desaparecidos, en su mayor parte, o quemados, los magníficos vestuarios de las imágenes pasionarias que custodiaba la Cofradía de la Penitencia de Jesús Nazareno, a más de sus estandartes, mantos y rico mobiliario. Por fortuna, se han conservado en su totalidad, aunque hayan desaparecido algunas piezas, los famosos azulejos de Delft, expresamente cocidos con temas españoles (Reyes de España) y donados por el mercader armenio Jácome Zúcar, en 1679, a la capilla de Jesús Nazareno, si bien, han quedado íntegros los decorados con inscripciones en español. Los ornamentos y ropas de culto fueron robados en gran parte y, otros, destruídos. En cuanto al Convento, aunque rehecho después del saqueo de los ingleses de 1596 (a cuya reconstrucción corresponde su fábrica actual) sólo sufrió los efectos del incendio en una parte del Noviciado, pero el saqueo adquirió en él, en cambio, extraordinarias proporciones, sin que podamos dar una idea de obras artísticas que hayan podido perderse, por carecer de referencias anteriores.

IGLESIA DE LA MERCED.—También de las más antiguas de Cádiz, perteneciente a la Orden Mercedaria, establecida en ella en 1628, en la extinguida Ermita de S. Roque. La fábrica de este templo, de una sola nave, databa de la segunda mitad del s. XVII. Incendiado, el 8 de Marzo de 1936, quedó totalmente destruído, así como cuanto contenía, salvándose solo la torre campanario. Desapareció su retablo mayor, obra de la escuela sevillana, en sus modalidades del medio del XVII, de lo que no había en Cádiz otro ejemplo, obra, al parecer, del ensamblador Blas de Escobar y cuyas grandes esculturas del Padre Eterno, la Fe y la Esperanza se atribuyán al maestro José de Arce, así como las de S. Loren-

zo, Santa Catalina, S. Antonio Abad y la Magdalena, pudiendo atribuirse al mismo o, al menos, a alguien de su círculo inmediato, los doce bustos relicarios que, sobre unas ménsulas, lucían en los pilares de la nave principal. El resto de las esculturas perdidas, bastantes de ellas del XVII, ofrecía interés menor. De pintura, se han perdido, entre otras obras, la Santa Ana y la Virgen que, aunque atribuida a Zurbarán, no era de este maestro, pero sí pieza muy interesante para el estudio del círculo artístico del pintor extremeño. Y, en fin, deben citarse, entre otros destrozos, los de los azulejos sevillanos del XVIII, que adornaban varias capillas del lado del Evangelio de esta Iglesia, y la preciosa decoración de angelillos y hojarasca que pintó Clemente de Torres en los techos de la Sacristía, análoga a la que aún existe en la del Convento de S. Agustín, y varios cuadros atribuidos al mismo Torres, que se conservaban en esta pieza y uno de los cuales—la Asunción—sobrepasaba el nivel medio de la producción de este artista y era digno de Valdés Leal.

IGLESIA Y CONVENTO DE SANTO DOMINGO.—Erigida esta Iglesia en 1636, se empezó a construir en 1645 y se terminó, casi sin decorar, en 1667 (la portada del Convento, fechada en 1675). Iglesia y Convento estaban adornados con las más profusas y delicadas yeserías barrocas desaparecidas en el primer incendio que sufrieron, en los sucesos revolucionarios de Mayo de 1931, completándose la total destrucción de una y otro el 8 de Marzo de 1936, llegando a ser tal el saqueo de ambos que, exceptuados la barroca sillería del coro y el gran retablo de mármoles del altar mayor, fechado en 1694, no quedó absolutamente nada del resto, pues algún otro retablo, salvado del incendio de 1931, fué acabado de destruir y, donde el fuego no alcanzó, la destrucción se hizo a golpe de piqueta. Tal ocurrió con el magnífico retablo, también de mármoles, llamado de los Genoveses, cuyas esculturas, de extraordinaria finura, pregonaban su estirpe italiana. Entre las demás esculturas perdidas, de los restantes retablos y altares, hay que citar, en primer lugar, la imagen conocida por la *Galeona* o la *Almiranta*, que era una de las que hacían la carrera de Indias como patrona de las galeras con las que, tantas veces, surcó el Océano y que, por ello, tenía extraordinario valor espiritual e histórico, y un lienzo de Santa Catalina de Siena, de influencia caravaggiesca. De las puertas y maderas, que eran de gran riqueza

(sobre todo una preciosa tribuna tallada barroca) así como de los ornamentos, nada queda.

IGLESIA Y CONVENTO DEL CARMEN.—Magnífico templo, muestra peregrina del barroco gaditano en la época de las mayores relaciones e interdependencias entre Cádiz y los dominios transoceánicos. Fundado en 1737, y con portada fechada en 1764, sus campanarios son reflejo bellissimo de nuestro arte colonial. Por fortuna, el incendio de esta Iglesia, llevado a cabo el 8 de Marzo de 1936, a pesar de su importancia material, no afectó en grande a las partes más interesantes artísticamente de este edificio, pues aunque la cúpula del crucero se hundió, los campanarios y el precioso cancel no sufrieron daño. En cambio, la Sacristía, de traza originalísima, en la que se acusaba el mismo americanismo del resto del templo, con bóvedas de aristas gallonadas, de tramos separados por complicados y exhuberantes arcos, sufrió extraordinarios deterioros, especialmente en su decoración, perdiéndose también en ella el mobiliario, de traza y adornos de aquella época. De las obras conservadas en la Iglesia han sufrido deterioro, o desaparecido, casi todas las imágenes que, en el momento del saqueo, había en ella, aunque, por fortuna, no eran de mérito sobresaliente, debiendo citarse entre lo perdido, el rico altar del Sagrario, fechado en 1771.

IGLESIA DE SAN FELIPE NERI.—Obra de 1685, de tipo de rotonda, fué declarada Monumento nacional en 1907, porque en ella se reunieron las Cortes de 1812 que promulgaron la primera Constitución de la Monarquía española. Asaltada en los sucesos del 8 de Marzo de 1936, aunque la Iglesia no sufrió daño, en la Sacristía quedó destrozado todo su mobiliario, rico y de gran valor suntuario, de los ss. XVIII y XIX.

CAPILLA Y CONVENTO DE LA CANDELARIA.—Alzado sobre el antiguo Convento carmelitano, sólo quedaba como resto del edificio primitivo la capilla, pues lo demás se rehizo modernamente. Asaltado y saqueado el 8 de Marzo de 1936, sufrieron deterioros varias esculturas de Santos agustinos, del s. XVIII, procedentes de algún retablo del antiguo Convento de la Candelaria, y un cuadro de la Aparición de la Virgen a S. Agustín, de algún inmediato continuador de Murillo.

CAPILLA DE LA DIVINA PASTORA.—Obra de 1760, interesantísima, como la Iglesia del Carmen, por el americanismo de su arquitectura, que destaca en su gentil espadaña. Asaltada el 8 de

Marzo de 1936 no sufrió daños en su fábrica pero sí en su retablo mayor y sus esculturas que, en gran parte, quedaron rotas o maltrechas y eran de lo más fino de su época en Cádiz.

Además de estos incendios y destrucciones, el mismo 8 de Marzo de 1936 fué destrozado el cuadro de Nuestro Señor de la Palma que se hallaba en la calle de San Leandro, que si no ofrecía valor artístico especial, destacaba en el acervo histórico gaditano, por conmemorar y representar el episodio de la detención, en aquel lugar, de las aguas del mar, que invadieron la ciudad el día del famoso terremoto de Lisboa, el año 1755. Era muy popular en Cádiz, especialmente en el barrio de la Viña.

Castellar

IGLESIA PARROQUIAL DEL SALVADOR.—Fué habilitada sobre la capilla del antiguo castillo y al ampliarse, en el s. XVIII, desapareció su primitiva estructura, bajo pesadas yeserías y bóvedas de cañón. Asaltada, el 25 de Agosto de 1935, se destruyó cuanto contenía su interior. Entre las imágenes destruidas figuraba la de un Nazareno de gran valor, y otro objeto de interés era la antigua pila bautismal. Nada quedó de los ornamentos ni del Archivo parroquial, cuya documentación alcanzaba hasta el año 1500. Las alhajas pudieron salvarse por estar depositadas fuera de la Iglesia.

Grazalema

IGLESIA PARROQUIAL DE LA ENCARNACIÓN.—Sólida construcción del s. XVII, de tres naves, con coro en el presbiterio, diez altares con retablos y el mayor con tabernáculo, y modernamente rehecha, pues la incendiaron los franceses en la guerra de la Independencia y solo queda de su primitiva traza una pequeña capilla. Asaltada, en Julio de 1936, todo fué en ella destruído, quemándose sus imágenes, ornamentos y objetos de culto, entre ellos, una Virgen del Rosario y un S. Antón de talla, un magnífico terno completo del XVI bordado sobre terciopelo rojo, un alba de encaje catalán y varias alhajas del mismo siglo. El Archivo conservaba documentos del XV y notas interesantes sobre la invasión francesa en este pueblo.

La misma suerte que esta Iglesia corrieron la IGLESIA DE SAN JUAN, con interesante torre que, quizá, fuese alminar de mezquita, un buen Ecce-Homo de talla y un cuadro de algún discípulo de Murillo; la IGLESIA DE LA VIRGEN DE LA AURORA, preciosa obra del XVIII, de una sola nave, con cúpula de media naranja y entre cuyas imágenes había un Niño Jesús atribuido a la Roldana; la IGLESIA DE SAN JOSÉ, que fué Convento del Carmen, obra también del XVIII, con interesantes esculturas y un buen cáliz barroco de plata dorada con inscripción que decía fué hecho para la dedicación de la Iglesia de Carmelitas Descalzas; la IGLESIA DEL CALVARIO y, en fin, el SANTUARIO DE LA VIRGEN DE LOURDES, situado a la entrada del pueblo, destruido hasta los cimientos, y las CAPILLAS particulares de D. Mariano Ruiz Candil y Doña Ana Vázquez.

Olvera

IGLESIA PARROQUIAL DE LA ENCARNACIÓN.—Parece se construyó sobre una Mezquita árabe y de la Iglesia primitiva sólo quedan vestigios en la capilla bautismal, reconstruyéndose modernamente con toda suntuosidad bajo el patronato del Duque de Osuna. Asaltada, en Julio de 1936, todos sus retablos, imágenes y objetos de culto fueron destrozados, y robado cuanto existía de valor, entre lo que destacaban dos cuadros, uno de la Virgen de las Angustias y otro de Cristo a la columna, y una escultura de S. Sebastián hecha en 1603 por el sevillano Blas Hernández Bello para la Ermita de este Santo, de donde procedía.

Asimismo, fueron saqueados y profanados los demás templos de esta población, entre los que descollaba el SANTUARIO DE LOS REMEDIOS, obra del XVIII sin interés artístico, como tampoco lo tenía la imagen de vestir de su titular, patrona de Olvera.

Paterna de Rivera

IGLESIA PARROQUIAL DE NUESTRA SEÑORA DE LA INIESTA.—Fué edificada por el señor de la villa D. Francisco de Rivera, pero se reconstruyó en época moderna. Asaltada e incendiada, la noche del 23 al 24 de Abril de 1936, quedó destruido por el incendio

el retablo mayor, sufriendo los restantes graves deterioros, y fueron, asimismo, pasto de las llamas, numerosos cuadros e imágenes, entre las que se deben señalar la de Nuestra Señora de la Soledad, patrona del pueblo, talla en cedro de la escuela sevillana del s. XVIII, obra de gran valor artístico, y la de Nuestra Señora del Rosario, de igual tiempo y escuela, aunque de menor valía. Una y otra tenían puestas, al tiempo de ser quemadas, varias alhajas de oro y plata, que desaparecieron. Parte de las restantes joyas y ornamentos del templo, algunos del XVIII, pudieron salvarse.

Prado del Rey

IGLESIA PARROQUIAL.—Asaltada, en Octubre de 1934, quedaron destruidos todos sus altares, imágenes y ornamentos.

En igual fecha, se asaltó el ARCHIVO MUNICIPAL, desapareciendo la totalidad de sus documentos, que databan de 1768, fecha de la fundación del pueblo. Asimismo, se destruyeron todos los libros de inscripción de nacimientos, matrimonios y defunciones del ARCHIVO DEL REGISTRO CIVIL y del JUZGADO MUNICIPAL.

Puerto Real

IGLESIA PARROQUIAL DE SAN SEBASTIÁN.—Amplio edificio de tres naves, fundado en 1547, y construido en 1592, con interesantes torre y portada barroca. Quemado y saqueado, en 1936, quedaron totalmente destruidos quince de los diecisiete altares y retablos de su interior, y los otros dos, el de la Gruta, por ser de piedra, y el del Sagrario, por ser de mármol, pudieron salvarse del destrozo. Asimismo fueron pasto de las llamas todos los cuadros, entre ellos, como más interesantes, dos tablas del s. XVI y un Crucificado, buena obra del XVII; todas las esculturas, entre las que merecían citarse un S. Roque y un S. Miguel, del mismo siglo, quedando deshechos la pila de bautismo y el púlpito, rica obra de mármol y jaspe. De alhajas, desaparecieron, o se destruyeron, la Custodia grande de la procesión del Corpus, otra más pequeña de plata, una gran Cruz parroquial, dos portapaños, tres ánforas para Santos Oleos, y otros varios objetos y joyas. Desapareció tam-

bién un Crucifijo de marfil de la puerta del Sagrario, y fueron destruidos dos grandes tibores japoneses, varias arañas de bronce, y todos los ornamentos y vestuario religioso. También sufrió los efectos del incendio y del saqueo, la casa parroquial.

IGLESIA DE LA SAGRADA FAMILIA.—Templo de tres naves, incendiado y saqueado en igual fecha que el anterior, quedando destruidos sus siete altares.

IGLESIA DE SAN BENITO.—Destruída, también, en igual fecha que las antes citadas. Debió ser la primitiva Iglesia de Puerto Real y en su retablo mayor se veneraba la imagen de la Virgen de Montserrat, obra del XVI, y una tabla del mismo siglo, de la Coronación de la Virgen, sobre fondo dorado.

RESIDENCIA DE MISIONEROS HIJOS DEL SAGRADO CORAZÓN DE MARÍA.—Saqueada y destruída, igualmente, en 1936.

Sanlúcar de Barrameda

CONVENTO DE CAPUCHINOS.—La noche del 12 de Mayo de 1931, después de quemar la puerta de madera de entrada al patio, fué asaltado este Convento, ocasionándose en él diversos deterioros y sustrayéndose varios objetos y libros de interés religioso.

CASA DEL PÓSITO.—Fué incendiada el 11 de Febrero de 1933, pereciendo en el incendio el ARCHIVO MUNICIPAL, cuya documentación databa del año 1511 y constituía un valioso arsenal histórico, por comprender, no solo la correspondiente al Municipio de Sanlúcar, sino también la de los antiguos gobiernos cívico-militares de la ciudad, Consulado marítimo, diversos Juzgados y toda la del ARCHIVO DE PROTOCOLOS, de gran valor.

Setenil

IGLESIA PARROQUIAL DE LA ENCARNACIÓN.—Obra ojival del tiempo de los Reyes Católicos, de una nave, con crucero y sin acabar, y modernamente renovada, fué asaltada y saqueada en Julio de 1936. Conservaba interesantes ornamentos, uno de ellos del s. XVI, un buen relicario de cristal de roca y filigrana cordobesa del XVII y una buena sacra de igual época y los restos de un retablo con tablas pintadas del XVI. También fueron asaltadas y saqueadas las restantes IGLESIAS y ERMITAS del pueblo.

Torre Alhaquime

IGLESIA PARROQUIAL DE NUESTRA SEÑORA DE LA ANTIGUA.—Obra de 1755, cuyas bóvedas, destruidas en 1785, se sustituyeron por un artesonado de traza mudéjar. Asaltada en 1936 se han perdido un buen cuadro de las Animas con la Virgen del Rosario, obra del círculo artístico de Murillo; una interesantísima escultura de la Virgen de la Antigua, del s. XVI; una Custodia, ostensorio, naveta y Cruz procesional de estilo plateresco; cuatro casullas y un capillo del Viático, que quedó destrozado, así como el Archivo parroquial.

Ubrique

IGLESIA PARROQUIAL DE NUESTRA SEÑORA DE LA O.—Es obra moderna, que nada sufrió en su fábrica al ser asaltada, en 1936, pero, en cambio, fueron destruidas por el fuego todas sus imágenes y objetos de culto, entre los que existía una sencilla Custodia de plata con esmaltes, del s. XVII.

CONVENTO DE CAPUCHINOS.—En igual fecha, con iguales daños que la anterior, fué asaltado este Convento, obra del XVII, con retablo mayor moderno y tres interesantes pinturas en cobre de Cristo, la Magdalena y la Sagrada Familia.

ERMITA DE SAN ANTONIO.—Destruídos, como en los anteriores, las imágenes y objetos de culto, aunque sin sufrir daños el edificio.

SANTUARIO DEL CALVARIO.—Fué destruido por las turbas el Calvario, que daba nombre a este Santuario.

Vejer de la Frontera

IGLESIA PARROQUIAL DEL DIVINO SALVADOR.—Tal vez construida sobre una mezquita, su parte primitiva, de tradición románico mudéjar, se amplió con otra ojival a comienzos del s. XVI y consta de tres naves que, modernamente, habían sido torpemente restauradas. Asaltada e incendiada en la noche del 19 de Julio de 1936, de sus quince altares y retablos han quedado totalmente destruidos trece, de los cuales cinco eran modernos y sin interés artís-

tico, y dos constaban solamente de la mesa de altar. De los otros seis desaparecidos, era el más interesante el dedicado a la Virgen de Gracia, de estilo barroco del XVII, y cuyo centro ocupaba la imagen titular, buena escultura de fines del mismo siglo, la cual se ha perdido, a la vez que el retablo, del que sólo se salvó una pequeña estatua de S. Rafael. Los dos retablos salvados, el de las Animas y el Mayor, han sufrido grandes daños. Del Mayor, obra de dos cuerpos, de orden corintio, con buenas esculturas, el cuerpo inferior ha quedado muy deteriorado y perdidas las imágenes de la Inmaculada, Santo Domingo de Guzmán y S. Francisco de Asís, talla de gran valor artístico, salvándose únicamente. las del cuerpo segundo, Santo Tomás de Aquino y S. Juan Nepomuceno, y un buen alto relieve de la Transfiguración; y del de las Animas desapareció la parte inferior, y la Virgen del Carmen, que ocupaba su centro, quedando a salvo, tan solo, un relieve de las Animas y otro del Calvario. Además de estas obras se han perdido otras treinta y tres esculturas, ocho o nueve de las cuales eran modernas, y de las restantes había muchas de interés, entre ellas, una, excelente, de Jesús resucitado, las de S. Pedro y S. Pablo, Santa Eulalia, S. Luis, el Crucificado y dos bajo-relieves de S. Juan Bautista y S. Pedro. Entre las salvadas figuran, además de la citada, la cabeza de una Virgen de los Dolores, un S. Antonio, un S. José, y un Crucifijo en la Sacristía. En cuanto a cuadros se han perdido 15: un S. Sebastián, de 2.10 ms. por 1.47 del s. XVII; dos grandes de la Inmaculada: uno pequeño de Nuestra Señora de Belén; uno de la Virgen de Guadalupe, y otro de la Virgen y S. Antonio, de 2 ms.; otros dos, de 1 m. de alto, del Bautismo del Señor y de la Aparición de Santiago; otro del Nacimiento del Señor, y cinco apaisados, de 1.16 ms. por 0.78, interesantes pinturas en cobre de escuela flamenca, a más de otro de grandes dimensiones con el Martirio de S. Bartolomé, que presidía el altar de su nombre. Únicamente se han salvado, aunque con grandes deterioros, el lienzo de la Virgen de la Oliva, que ocupaba el centro del retablo de su capilla, y que se recogió hecho pedazos, y una tabla de cedro con la genealogía de la Virgen, que se halló hecha dos trzos. Los objetos de plata han desaparecido casi todos (coronas y potencias de las imágenes, aureolas, estrellas, medias lunas, diademas, rosarios, dos pequeñas Custodias, ciriales, etc.), y de ornamentos se han perdido dos ternos completos, tres dalmáticas, una castilla y una capa pluvial, esto, aparte de varios candelabros anti-

guos de madera tallada y dorada, muebles y otros objetos del culto. También sufrieron destrozos la sillería del coro, las pilas del bautismo y agua bendita, el órgano y el Archivo parroquial, cuya documentación se remontaba a los finales del s. XV, habiendo quedado sólo catorce libros de los ciento dos de bautismos que existían y desaparecidos treinta y cuatro de matrimonios y cuarenta y tres de defunciones.

Además de esta obra de destrucción y pillaje, fué horriblemente profanada la cripta donde se hallaban los restos de los sacerdotes y de la familia Lobatón, situada en la capilla del Sagrario, de la cual fueron sacados los cadáveres.

CAPILLA DEL ROSARIO.—Sufrió también enormes daños y despojos, quedando tan solo el edificio.

Villaluenga del Rosario

IGLESIA PARROQUIAL DE SAN MIGUEL.—De su primitiva Iglesia, ya derruida, solo quedaba la torre, y la actual se inauguró en 1733. Fué asaltada y saqueada en 1936, perdiéndose 20 esculturas, tres de ellas modernas; dos buenas barrocas de S. Juan y Santa Teresa; otras, interesantes, de la Virgen del Rosario; un Crucifijo; un S. Antonio; un S. Francisco de Asís y un Cristo a la columna, y otras de interés menor, de S. Miguel, S. Sebastián, S. Roque, S. José, Virgen del Carmen, Candelaria, Dolorosa, Jesús Nazareno, Santo Domingo y S. Francisco de Paula, a más de un cuadro grande, de 3 ms. por 4, de las Animas. Igualmente, quedaron destruidos todos los altares y retablos, ornamentos y demás objetos del culto, y el Archivo parroquial.

ERMITA DE SAN GREGORIO.—Asaltada, en igual fecha, quedó destruida la imagen del Santo titular.

ERMITA DEL CALVARIO.—Asaltada, también en la misma fecha, se perdieron 5 imágenes, entre ellas, la de la Virgen del Rosario, patrona del pueblo, que era la mejor; otra, no mala, de S. Francisco de Paula; otra, de interés menor, de Cristo en el Sepulcro, una Dolorosa y un Crucificado de pasta.

Asimismo, se incendiaron y destruyeron los ARCHIVOS del Ayuntamiento, Registro Civil y Juzgado Municipal, interesantes para la historia de la Serranía, por haber sido Villaluenga cabeza de la misma y hallarse en ellos toda su documentación, destacando la relativa a la Guerra de la Independencia.

CANARIAS ¹

Nada han tenido que sufrir estas islas, a partir del glorioso Alzamiento Nacional, fieles como lo fueron desde el primer instante, al Gobierno del Generalísimo Franco. Las pérdidas que aquí registramos son anteriores a este hecho y sólo alcanzan a lo siguiente:

La Laguna

IGLESIA PARROQUIAL DEL SALVADOR DE LA MATANZA.—Destruída por un incendio, intencionado, antes del Movimiento nacional.

Tenerife

ERMITA DE SAN ISIDRO DE EL ROSARIO.—Destruída, también por otro incendio, en igual fecha.

CÓRDOBA ²

Córdoba (capital)

CONVENTO DE SAN AGUSTÍN.—La Iglesia, construída a comienzos del s. XIV, conserva restos de su época primitiva; fué reformada en el XVI, perdiendo su antigua traza, decorándose entonces a lo plateresco y pintando sus muros al fresco, desde las claves a las mesas de altar, Cristóbal Vela y Juan Luis Zambraño, con lo que resultó uno de los más bellos templos de Córdoba por esta singularidad de su policromía.

Fué asaltada e incendiada la noche del 18 de Julio de 1936.

1. Datos facilitados por la Comisión Provincial de Monumentos de Santa Cruz de Tenerife.

2. Relación formada con los datos remitidos por el Vicepresidente de la Comisión de Monumentos de Córdoba D. Enrique Romero de Torres. Algunos otros complementarios ha proporcionado también para este INFORME el director del Museo Arqueológico cordobés D. Blas Taracena y Aguirre.

pereciendo en el incendio todo el aparejo de los muros del ábside cuyos grandes témpanos de yesería, al caer, destrozaron los mármoles de la capilla mayor. En ésta, se han perdido las pinturas al fresco de los lunetos de la bóveda, representando a S. Juan Evangelista, S. Juan Bautista y, en medio, S. Agustín. Ardieron la puerta de la Sacristía, el templete mayor, de dos cuerpos, adornado de graciosas fachadas, sostenido por columnillas de mármol negro, obra del XVII, los retablos laterales y las esculturas de los nichos del prebisterio, de S. Agustín y Santa Rosa de Montefalco (una y otra de candelero) que perdieron sus hábitos y quedaron con cara y manos chamuscadas, abriendo los asaltantes los relicarios que había al pie de ambas imágenes. En el cuerpo de la Iglesia quedaron emnegrecidas las bóvedas, y con grandes deterioros las pinturas murales; mutilada una estatua de vestir de Santa Mónica; muy deteriorada la de S. Miguel, de escaso mérito; destrozada por el fuego la de S. Rafael, y perdida la del Niño Jesús de la que sólo se halló un brazo, perdiéndose también las de S. Silverio, S. Gelasio, Santo Domingo de Guzmán y las de vestir de Santa Rita y Jesús Nazareno cuyos únicos restos son la cara y las manos, y, en fin, diversos altares. De éstos quedaron varios intactos, habiéndose salvado, gracias a haber sido retirada de allí cinco meses antes, la imagen de la Virgen de las Angustias de Juan de Mena que, por el esplendoroso culto que se le rendía, excitaba las iras revolucionarias.

IGLESIA DE SANTA MARINA.—De la época de la reconquista de Córdoba, es templo tipo de los construídos durante este tiempo (ss. XIII al XIV), en la región. Conserva un gran sabor románico, especialmente en sus tres bellas portadas, de las que la central destaca por su suntuosidad. Asaltada e incendiada también, la noche del 18 de Julio de 1936, ardieron el templete de uno de los tres ábsides, obra moderna sin importancia, la puerta principal, el cancel, varios altares y dos esculturas de escaso interés artístico: la de Santa Inés y la de vestir de Santa Lucía (de mucha devoción) que arrastraron a la calle, quedando muy deteriorada la de Santa Marina, buena obra barroca, y la del Niño Jesús, escultura sedente del s. XVIII de Alonso de Sandoval. Por fortuna, no sufrieron daños los cuadros de Castillo conservados en la capilla de los Benavides.

Almodóvar del Río

IGLESIA PARROQUIAL DE LA CONCEPCIÓN.—De una sola nave. Asaltada en 1936, resultó parcialmente destrozado su retablo mayor, obra de arte barroco, y completamente destruidos los restantes, entre ellos, el de la capilla del Sagrario, también de estilo barroco.

Baena

IGLESIA PARROQUIAL DE SANTA MARÍA LA MAYOR.—Amplia Iglesia de tres naves, con tono de templo catedralicio, la más antigua de las parroquias de la ciudad, cuya fábrica, de orden gótico, de finales del s. XV, se restauró en 1771. En su portada, llamada del Angel, del tiempo de los Reyes Católicos, lucen los blasones de la Casa de los Córdoba, una de cuyas ramas, la de los Condes de Cabra, tenía aquí capilla para su enterramiento. Incendiada, en 1936, han desaparecido todas las obras de arte, numerosas y valiosísimas, de sus quince altares, que han quedado destruidos. De éstos, el mayor, al que antecedió preciosa verja plateresca, tenía pinturas interesantes y una estatua de la Asunción del XVII, y eran notables los de la capilla de Santa Ana y la Virgen de los Remedios o de la Antigua, cuya escultura correspondía a los años finales del XV. El retablo, dedicado a Nuestra Señora de los Dolores, tenía dos buenas esculturas de S. Francisco Javier y S. Ignacio, y los del Señor de la Columna y la Resurrección, interesantes relieves de los que destacaba el del Entierro de Cristo, espléndidamente compuesto con hermosas figuras, atribuido a Berruguete. De las obras restantes merecían citarse, dos imágenes de alabastro de S. Sebastián y S. Jorge, traídas de Italia por el Duque de Baena, y un barro representando el Tránsito de S. José, de escuela granadina. Las joyas, muy abundantes y ricas en esta Iglesia, han desaparecido, en gran parte, siendo la pérdida más de lamentar la de la Cruz procesional de plata, hecha en 1517, y la Custodia, de plata también, obra barroca admirable, construida en 1782 por el artífice cordobés Antonio José de Santacruz, cuyo peso era de 2.650 onzas, alcanzando 2.18 ms. la altura de los tres cuerpos en que se dividía su arquitectura.

IGLESIA PARROQUIAL DE SAN BARTOLOMÉ.—Edificio de orden gótico, incendiado en 1936. Ardieron su retablo mayor y otros varios, de no mucha antigüedad ni valor artístico. Por fortuna, se salvaron cinco interesantes tablas del s. XVI, en la capilla bautismal, y otras dos, de igual época, en la del Sagrario.

CONVENTO DE DOMINICAS DE LA MADRE DE DIOS.—Fundación de 1510, del tercer Conde de Cabra, quinto señor de Baena. D. Diego Fernández de Córdoba. Incendiado en 1936 quedó casi destruído, salvándose, únicamente, el coro, con magnífico artesonado mudéjar y sillería tallada con asuntos bíblicos, y la capilla absidal de la Iglesia, por estar revestida de piedra su bóveda, quedando al descubierto la nave del templo, al quemarse el artesonado de madera. Han desaparecido muchas de las obras de arte que guardaba este notable edificio conventual, y algunas que se salvaron del incendio fueron bárbaramente destrozadas. Así ocurrió con varios de sus retablos platerescos, de los que, el mayor, era de singular belleza, constituyendo una de las pérdidas más de lamentar su bellissimo Sagrario de alabastro, con figuritas y adornos de bronce, obra italiana del XVI, regalada al Convento por uno de los Duques de Baena.

También se incendiaron en este pueblo, quedando destruídas, la IGLESIA DEL CONVENTO DEL ESPÍRITU SANTO y la IGLESIA DEL HOSPITAL DE JESÚS NAZARENO.

Bélmez

IGLESIA PARROQUIAL DE LA ANUNCIACIÓN.—Fábrica de una nave, asaltada en 1936, ha perdido las tablas pintadas que decoraban su retablo mayor, del s. XVI, elegante obra de la que subsiste su traza arquitectónica. Asimismo, han desaparecido tres de los otros seis retablos, con sus imágenes, que adornaban esta Iglesia, subsistiendo otros dos pequeños barrocos y uno moderno, de estilo gótico, sin valor ninguno. De las alhajas, quedan dos ostensorios, dos cálices de plata, un incensario y una Cruz parroquial de 0.75 ms. de altura.

ERMITA DE NUESTRA SEÑORA DEL CASTILLO.—Alzada al pie de éste, solo quedan restos de su retablo mayor.

Bujalance

IGLESIA PARROQUIAL DE LA ASUNCIÓN.—Amplia fábrica de tres naves elevada en la segunda mitad del s. XVI y reformada en 1788, año en que se le agregó la torre. Incendiada, en 1936, quedaron destruidas todas sus imágenes y los retablos de sus dieciséis capillas. Del mayor, hermosa obra del Renacimiento, labrada en 1573, a expensas del Obispo de Tuy D. Diego de Torquemada, ha podido salvarse una parte. Entre las demás obras desaparecidas deben citarse por su interés un cuadro de la Virgen del Rosario, erróneamente atribuido a Pablo de Céspedes, pero bastante bueno, y otros cuatro más, dos de ellos muy notables, del pintor cordobés del XVII Antonio del Castillo Saavedra. Todas las alhajas y ornamentos han desaparecido.

IGLESIA PARROQUIAL DE SAN FRANCISCO DE ASÍS.—Era la del antiguo Convento, construido en 1530, con una sola nave, y otra más estrecha al lado del Evangelio, y además de su capilla mayor tenía otras catorce, muy ricas en esculturas de gran mérito. Incendiada, en 1936, quedó destruida por las llamas, desapareciendo cuanto contenía su interior, incluso los objetos de plata y ornamentos, y hoy sólo quedan en pie los cuatro muros del templo.

ERMITA DE NUESTRO PADRE JESÚS.—Comenzada a edificar en un cerro del lugar llamado la Lobera, tenía una sola nave con media naranja. Incendiada, también en 1936, fueron destrozados sus varios retablos y el camarín del altar mayor, donde se veneraba una magnífica imagen de Nuestro Padre Jesús Nazareno, patrón de la ciudad, toda ella de talla y obra del insigne imaginero cordobés Juan de Mesa. Asimismo, desaparecieron dos hermosos cuadros de Antonio del Castillo, al parecer compañeros de los de la Iglesia parroquial de la Asunción de este mismo pueblo, que hemos mencionado antes como también desaparecidos.

Cañete de las Torres

IGLESIA PARROQUIAL DE LA ASUNCIÓN.—Fundada en 1237 y reedificada repetidas veces, su fachada y torre actuales datan de 1523-38. Fué incendiada en 1936, y de sus retablos, todos ellos destruidos, había uno, de comienzos del s. XVI, con interesantes

pinturas en tabla, una de las cuales, de autor anónimo, en unión de algunas alhajas de esta misma Iglesia, fueron recogidas por la Junta del Tesoro artístico de Córdoba y depositadas en aquel Palacio Arzobispal.

Castro del Río

IGLESIA PARROQUIAL DE LA ASUNCIÓN.—Fundada poco después de la conquista, se reparó en diversas ocasiones, especialmente de 1523 a 1538 en que se labró su portada plateresca, concluyéndose la torre en 1613 y rehaciéndose modernamente su interior de tres naves, de modo que, de la Iglesia primitiva, sólo queda la parte del presbiterio. Incendiada, en 1936, fueron destruidos los retablos de sus cinco capillas, todas las imágenes, ornamentos y alhajas, muchas de estas de gran valor artístico, y 7 cuadros que adornaban la capilla mayor, obra del pintor de Cámara D. Diego José Monroy y Aguilera.

IGLESIA PARROQUIAL DEL CARMEN.—Era la del Convento, fundado en 1555, de religiosos carmelitas, hermoso templo, convertido después en parroquia. Incendiado, en 1936, se desplomó su techumbre y quedó reducido a ruinas, y con él las imágenes de una Virgen y un Cristo, talla de gran valor que decoraba su retablo mayor barroco.

ERMITA DE LA MADRE DE DIOS.—Fundada por los vecinos de la ciudad, en 1420, era obra de 1607 y fué incendiada y saqueada en 1936.

CONVENTO DE RELIGIOSAS DOMINICAS.—Fundación de 1616, cuyo edificio databa de 1634, fué, asimismo, incendiado y saqueado, en 1936, si bien, se han salvado de su Iglesia algunos retablos.

De todos estos templos de Castro del Río, la Junta del Tesoro artístico de Córdoba ha podido recoger ciento sesenta alhajas que tiene depositadas en aquel Palacio Arzobispal.

Doña Mencía

IGLESIA PARROQUIAL DE LA CONSOLACIÓN.—Fundada, a la vez que se poblaba esta ciudad, en el primer tercio del s. XV, fué ampliada y rehecha en 1737, durando sus reparaciones hasta 1742.

Incendiada y completamente destruída, el 14 de Septiembre de 1932, desaparecieron todo su mobiliario, ornamentos y alhajas. Su retablo mayor, buena obra barroca, tenía una interesante escultura de la Consolación y otras varias imágenes, de las que destacaba el busto relicario de S. Pedro Mártir que contenía una reliquia de este Santo, donada a la Iglesia en 1539. Imágenes interesantes eran también la del Cristo de la Caridad, y un Jesús Nazareno, al que se rendía fervorosa y tradicional devoción, porque se atribuía a su intercesión el término de la peste que diezmo a este pueblo, en 1680.

El Carpio

IGLESIA PARROQUIAL DE LA ASUNCIÓN.—Buen edificio, con retablos y cuadros notables y un magnífico relicario, situado detrás de su altar mayor, en el que se conservaba un pedazo de la Santa Cruz donado por el Papa Alejandro VI a D. Diego López de Haro, y buenas pinturas y esculturas. Incendiada, en 1936, no sólo destruyeron los marxistas varios retablos e imágenes, sino que, en la cripta de la capilla mayor, patronato de los Marqueses del Carpio, panteón de estos nobles ascendientes de los Duques de Alba, penetraron las turbas, profanando las sepulturas y esparciendo los restos de los cadáveres que contenía.

ERMITA DE SAN PEDRO.—Situada en las afueras de la población, fué también asaltada, profanada, y rotos sus altares e imágenes, en Julio de 1936.

Espejo

IGLESIA PARROQUIAL DE SAN BARTOLOMÉ.—Magnífica Iglesia de tres naves, construída en 1483. Incendiada y saqueada, en 1936, resultó con grandes destrozos, perdiéndose casi todas sus pinturas y esculturas, de las que destacaban dos muy notables de S. Luis y Santa Isabel, habiéndose salvado algunos retablos, como el de la capilla de S. Andrés, obra maestra compuesta de cinco excelentes tablas, originales del pintor de fines del s. XV y comienzos del XVI, Pedro Romana. El tesoro de la Iglesia, compuesto de ciento cincuenta y dos alhajas y otros objetos de culto, de los

que descuella una Cruz catedralicia y una soberbia Custodia de plata de dos cuerpos y 1.50 ms. de altura, se ha conservado, depositándolo la Junta del Tesoro artístico de Córdoba en el Palacio Arzobispal.

Espiel

IGLESIA PARROQUIAL DE SAN SEBASTIÁN.—Obra alzada en 1572 y ampliada en 1770. Incendiada, en 1936. Entre los retablos destruidos figuraba uno con cuadros interesantes del pintor cordobés Antonio del Castillo.

IGLESIA DE SANTA ANA.—Incendiada en 1936, desapareció de ella cuanto poseía, de no mucho interés.

ERMITA DE LA ESTRELLA.—En 1936, quedó totalmente destruida.

Fernán Núñez

IGLESIA PARROQUIAL DE SANTA MARÍA.—Fue fundada en 1385, pero se reedificó, casi totalmente, en la primera mitad del s. XVIII, con una nave y capillas laterales. Incendiada y saqueada, en 1936, fueron destrozados varios retablos y esculturas, entre las que figuraban una interesante de Jesús Nazareno y otra bellísima de S. Diego de Alcalá, de pequeñas dimensiones, obra probable de Pedro de Mena, así como un hermoso Crucifijo de marfil del XVI, procedente de las misiones del Japón.

También se incendió en este pueblo la ERMITA DE LA VERA CRUZ, que quedó interiormente destruida, perdiéndose todas sus obras, entre ellas, el valioso altar dedicado a la Inmaculada.

Fuente Ovejuna

IGLESIA PARROQUIAL DE NUESTRA SEÑORA DEL CASTILLO.—Dedicada a la Asunción, ocupa el lugar del antiguo castillo y Casa de los Comendadores. Interesante edificio de tres naves, guardaba obras de mérito singular desde el s. XV, y magníficos retablos, especialmente, el mayor y el de la nave del Evangelio. Asal-

tada, en 1936, sufrieron grandes daños su interior y muchas de sus imágenes, de tal calidad, que hacen imposible su reparación. De esas imágenes deben citarse, en primer término, la de la Virgen del Castillo, que recibió diferentes golpes de hacha; la de Santa Rita que fué decapitada y la de una Inmaculada que ha perdido el rostro, aparte otras varias de menor mérito. Por fortuna, se han conservado sus valiosos objetos de plata, entre ellos, la Custodia, magnífica donación del Obispo D. Leopoldo de Austria. La aviación marxista dejó caer tres bombas sobre este edificio sin producir daños.

CONVENTO DE FRANCISCANOS.—Edificio de fines del XVI, aunque no ha sufrido la integridad de su fábrica, su interior ha quedado totalmente desmantelado, destrozándose retablos, cuadros, imágenes y objetos del culto, en el asalto de que fué objeto, en 1936.

Lo mismo ha ocurrido con la ERMITA DE NUESTRA SEÑORA DE GRACIA, de fundación antiquísima, a cuya imagen atribuía la tradición aparición milagrosa y con la ERMITA DE SAN SEBASTIÁN, que ha quedado totalmente destruída, salvándose la imagen del titular, que se conserva intacta en la parroquia.

Hornachuelos

IGLESIA DE NUESTRA SEÑORA DE LAS FLORES.—Obra modesta de mediados del s. XVI. Incendiada, en 1936, ardieron todos sus retablos e imágenes, entre ellas, la de S. Abundio, patrón de la villa, obra de 1747 y del que se conservaba una reliquia, traída de Roma, en 1777. También se han perdido todos los ornamentos y objetos del culto, salvándose únicamente una preciosa naveta de plata con adornos de filigrana cordobesa.

ERMITA DEL SALVADOR.—Fué incendiada, en igual fecha, ardiendo todos sus altares.

CASA PALACIO DE MORATALLA.—Propiedad del Marqués de Viana. Las turbas rojas lo asaltaron y saquearon, en 1936, ensañándose, especialmente, en el Oratorio, donde destrozaron dos grandes cuadros religiosos. Asimismo, mutilaron varios retratos de familiares del Marqués, originales de Martínez Cubells y de Sorolla, habiéndose salvado, casualmente, otros tres lienzos de escuela francesa y española, entre los que figuran unos retratos de Madrazo y varias estampas y grabados antiguos.

La Victoria

IGLESIA PARROQUIAL DE SAN PEDRO ALCÁNTARA.—Data de 1817 y fué saqueada en 1936, quedando destruidos todos sus retablos y ornamentos.

Las Pinedas

IGLESIA PARROQUIAL DE NUESTRA SEÑORA DEL ANGEL.—Como en la anterior, fueron destruidos todos sus retablos y ornamentos.

Montemayor

IGLESIA PARROQUIAL DE LA ASUNCIÓN.—De tres naves, sostenidas por columnas, fué asaltada en 1936, siendo destrozados parte de su hermoso retablo mayor, de tiempos renacentistas, y una bellísima y notable pintura, hecha sobre pizarra, que quedó rota en más de veinte fragmentos, recogidos por la Junta del Tesoro artístico de Córdoba, así como algunos ornamentos y alhajas.

Montoro

IGLESIA PARROQUIAL DE SAN BARTOLOMÉ.—Comenzada, en 1483, al estilo gótico, con tres naves y bella portada. En 1548 comenzó a construirse la torre y, en 1550, se reparó en gran parte la Iglesia. La torre se derribó en 1707, y se edificó otra nueva, acabada en 1817. Fué asaltada en 1936, destrozándose entonces todos sus retablos, de los que el mayor tenía interesante Crucifijo de talla con la Virgen de la Aurora a la derecha y S. José a la izquierda. Asimismo, se quemaron todos sus ornamentos y fueron robadas todas sus alhajas.

IGLESIA PARROQUIAL DEL CARMEN.—Fué la llamada de S. Juan de la Cruz, aneja al extinguido Convento de Carmelitas descalzos y convertida después en parroquia. Incendiada, en 1936, que-

daron igualmente destruídos sus retablos, ornamentos, objetos religiosos, esculturas y cuadros, entre los cuales había dos del ya citado pintor cordobés Antonio del Castillo.

Palma del Río

IGLESIA PARROQUIAL DE LA ASUNCIÓN.—Por ser de pequeñas dimensiones la primitiva, se hizo necesario reedificarla, construyéndose entonces ésta, cuya capilla mayor, presbiterio y crucero, se acabaron en 1712, la portada en 1725 y el cuerpo del templo, de tres naves, en 1770. Fué incendiada, en 1936, quemándose todos sus retablos y gran número de ornamentos y alhajas, algunas de las cuales pudo recuperar la Junta del Tesoro artístico de Córdoba.

IGLESIA DE SAN FRANCISCO.—Correspondía al antiguo y suprimido convento de este nombre. Incendiada, en Febrero de 1936, quedó totalmente destruída con cuanto conservaba su interior, quedando hoy en pie, únicamente, sus muros, siendo de señalar entre lo desaparecido su interesante retablo mayor.

Pedro Abad

IGLESIA PARROQUIAL DE LA ASUNCIÓN.—Sus orígenes se remontan a los tiempos de la reconquista de Córdoba por el Rey Fernando III, coincidiendo con la fundación del pueblo mismo, que tomó nombre del Abad gallego Pedro Meneses, quien llevó consigo a la campaña la imagen del Crucificado que se veneraba en su feligresía de Santa María de Mamá, en Orense. La tradición dice que S. Fernando mismo mandó construir una ermita para rendir culto al Cristo, ermita que pronto se convirtió en parroquia, siendo de nuevo levantada en el s. XIV y varias veces reedificada posteriormente, en especial en el XVIII que, a consecuencia de unas inundaciones, quedó muy deteriorada. Fué incendiada en 1936 y, a causa de ello, quedaron destruídos sus retablos, imágenes, lienzos, objetos sagrados y ornamentos, entre ellos, varios importantes ternos de diversas épocas.

ERMITA DEL SANTÍSIMO CRISTO.—Como las inundaciones que sufrió la Iglesia anterior la dejaron muy deteriorada y necesitada

de grandes obras, para no interrumpir el culto que en ella se rendía al Cristo citado (que se veneraba con el título de los **Desamparados**), se decidió la construcción de esta Ermita, que se acabó en 1721. El incendio que sufrió el año 1936, y su consiguiente saqueo, causaron en ella muchos y graves destrozos, siendo quemada entonces la imagen del Cristo, ligado con tan nobles tradiciones y veneradísima en el pueblo.

Uno y otro templo los destinaron los marxistas a almacenes de granos y a centros de espectáculos y mítines.

Posadas

IGLESIA PARROQUIAL DE SANTA MARÍA DE LAS FLORES.—Reedificada, en 1545, sobre los restos de la primitiva de tres naves, correspondiente a los últimos tiempos del gótico. Incendiada, en 1936, fueron en ella destrozados todos sus retablos, imágenes, cuadros y ornamentos.

CONVENTO DE SAN BASILIO.—Incendiado también, en 1936, perdiéronse todos sus retablos barrocos, sus imágenes y sus cuadros, algunos de bastante mérito.

ERMITA DE SANTIAGO.—Dedicada al primer patrón de Posadas, conservaba cuatro magníficas pinturas en tabla de comienzos del s. XVI, de inestimable valor, representando el Descendimiento, la Resurrección, la Anunciación y la Circuncisión. Bárbaramente destrozadas en el asalto de la Ermita, en 1936, sus pedazos fueron a parar a la leñera de una dirigente comunista, de donde la Junta del Tesoro artístico de Córdoba pudo alcanzar a recoger algunos de ellos, que han sido depositados en el Palacio Arzobispal de aquella capital.

Puente Genil

IGLESIA PARROQUIAL DE LA PURIFICACIÓN.—Obra de tres naves, del s. XIV, de poco interés, y de cuya antigua torre, que parece era una atalaya árabe, aún se conserva parte. Incendiada, en 1936, fueron destruidas casi todas las imágenes de mayor veneración, entre ellas, la del Cristo llamado «de los Valientes», que perteneció a una antigua Cofradía de disciplinarios. En su

altar mayor, dedicado a la titular, existían dos antiguas esculturas, sin duda procedentes del primitivo retablo.

Santa Cruz

IGLESIA PARROQUIAL DE LA SANTA CRUZ.—Incendiada, en 1936, sus asaltantes destrozaron todos los altares, retablos e imágenes, de las que no queda ni rastro. La pérdida más lamentable ha sido la de una pila bautismal del s. XIV, pieza magnífica, de barro vidriado verde con labores mudéjares.

Trassierra

IGLESIA PARROQUIAL DE LA PURIFICACIÓN.—Obra de traza mudéjar, desmantelada de antiguo y reducida a dos altares, fué incendiada, en 1936, por los marxistas que huyeron de la capital al triunfar en ella el Movimiento Nacional. Sus asaltantes formaron en el centro de la Iglesia una gran hoguera con los bancos, púlpitos y confesonarios, que al prender en el cielo raso del templo, hizo a éste y a las cubiertas desplomarse, dejando la Iglesia convertida en alberca. Se perdieron en el incendio, el retablo mayor, de madera dorada, con la titular del templo y la Presentación de Jesús, medallón de madera de media talla, obra, al parecer, del XVII-XVIII, y la imagen de vestir de la Candelaria, patrona de la aldea, muy venerada, cuya procesión se realizaba el 2 de Febrero, constituyendo una fiesta a la que concurría todo aquel contorno serrano. Quedaron también destruidas las imágenes de S. José y S. Sebastián, de escaso mérito, unas preciosas andas, una buena Cruz parroquial y parte del Archivo, pues los libros de los ss. XVIII-XIX se hallaban en Córdoba. Por fortuna, se ha salvado la pila bautismal, gran pieza cerámica vidriada en verde que rescató la Comisión de Vanguardia, depositándola en el Palacio Arzobispal.

Villaviciosa

IGLESIA PARROQUIAL DE SAN JOSÉ.—De pobre fábrica y una sola nave, reedificada en 1824, fué, asimismo, incendiada esta

Iglesia, en 1936, quedando a salvo, únicamente, una pila bautismal de barro vidriado verde, sin labores.

Villafranca

IGLESIA PARROQUIAL DE SANTA MARINA.—Como en la anterior, fué destrozado cuanto había en esta Iglesia, obra de fines del s. XVII, cuya capilla de las Animas conservaba una imagen de S. Miguel, procedente de la antigua parroquia, siendo la pérdida más sensible la de una magnífica tabla de autor anónimo del XV, verdadera joya del arte primitivo.

Villa del Río

IGLESIA PARROQUIAL DE LA CONCEPCIÓN.—Incendiada por los marxistas, el 3 de Julio de 1931, había sido posteriormente restaurada, y después del 18 de Julio de 1936, los revolucionarios la asaltaron de nuevo, destrozando todos sus retablos.

LA CORUÑA¹

Coruña (capital)

Adherida Coruña, desde los primeros momentos, al Movimiento Nacional de 18 de Julio de 1936, no ha tenido que lamentar pérdidas artísticas de interés, por la rapidez con que el Ejército impuso su autoridad en toda la provincia, en la que habían sido incendiados quince templos parroquiales y varias capillas, y saqueadas otras por las turbas, pero sin que afectaran estos daños a número considerable de edificios monumentales o artísticos.

¹ Relación formada con los datos remitidos por el Presidente de la Comisión de Monumentos de La Coruña D. Fernando Alvarez de Sotomayor.

Betanzos

IGLESIA DE SAN FRANCISCO.—Obra de arte ojival gallego de fines del s. XIV, que conserva el magnífico sepulcro de su fundador el Conde Fernán Pérez de Andrade, fechado en 1387. Fué incendiada, el 22 de Julio de 1936, quemándose toda la cubierta de madera y los altares, incluso el retablo de la capilla mayor, labrado a fines del XVIII por el escultor gallego José Ferreiro. Asimismo, se perdieron en el incendio numerosos ornamentos y objetos del culto, siendo también incendiada con gasolina y pólvora la Residencia conventual aneja al templo.

En 1937 se ha procedido a la restauración del edificio.

Noya

IGLESIA DE SAN MARTÍN.—Obra de arte ojival, concluída en 1434. Sufrió desperfectos a consecuencia de la explosión de dos bombas, en 21 de Julio de 1936.

En diversas ciudades, villas y parroquias rurales de la provincia, fueron derribados, destrozados o maltratados, numerosos CRUCEROS de los ss. XV al XVII, obras interesantes, de buena labra algunas de ellas, y otras, aunque sin mérito artístico, muestras interesantes de la típica producción de los canteros artistas del país. Varios se han restaurado, en 1937, y restituído a su primitivo emplazamiento.

GRANADA ¹

Granada (capital)

Incorporada Granada, desde el 21 de Julio de 1936, al glorioso Movimiento Nacional, su riqueza artística ha quedado a salvo, a partir de esa fecha, de los atentados que venía sufriendo desde 1931, iniciados el 11 de Mayo de aquel año, que culminaron el 10

¹ Relación formada a la vista del *Informe sobre las pérdidas y daños sufridos por el Tesoro Artístico de Granada, de 1931 a 1936 e indicación de las obras salvadas de la destrucción marxista, redactado por el Seminario de Arte de la Universidad y el Servicio Artístico de Vanguardia*. Tomo I (Granada, Alhama, Almuñécar, Itrabo, Lobres, Molvizar, Motril, Salobreña y Vélez Benaudalla). Granada, 1937; y los complementarios, reunidos después de la publicación de esta obra, por los señores D. Antonio Gallego y Burín, D. Jesús Bermúdez Pareja y D. Emilio Orozco Díaz.

de Agosto de 1932, continuaron el 9 de Diciembre de 1933 y se colmaron el 10 de Marzo de 1936, alcanzando a numerosas Iglesias y Conventos que, desde el primer instante, fueron los que más padecieron el empuje de la acción revolucionaria.

IGLESIA PARROQUIAL DE SAN NICOLÁS.—Tipo de Iglesia morisca, la más antigua y pintoresca de la ciudad. Se terminó de construir, en 1525, por Rodrigo Hernández y constaba de una sola nave, con capilla de arcos ojivales, techumbre de madera, bóvedas de crucería gótica y torre construída en 1543. Incendiada, el 10 de Agosto de 1932, quedó destruída, permaneciendo en pie únicamente los muros y, en la actualidad, se reconstruye. Desaparecieron toda su decoración y retablos, del s. XVIII, entre ellos, uno precioso dedicado a la Inmaculada y un tabernáculo hecho, en 1797-1802, por el retablista Juan Salmerón, así como el púlpito, tallado en igual tiempo; un cuadro del pintor del s. XVII Melchor de Guevara; dos esculturas del Santo titular, una procedente de un retablo, hecho de 1539 a 1542 por Esteban Sánchez, y otra del escultor del XVIII Juan José Salazar, y acabada en 1790 por Juan Antonio Arrabal, discípulo del maestro granadino Torcuato Ruiz del Peral, entre otras obras de menor interés. Asimismo, se destruyó la Cruz de piedra que existía en el centro de la plaza que hay ante el templo.

IGLESIA DE SAN LUIS.—Parroquial hasta 1842, construída sobre la mezquita Azafa, en 1526. Su interior constaba de una sola nave con arcos de ladrillo de forma ojival e impostas sosteniendo su curiosa techumbre, que apoyaba en gruesas vigas tendidas de arco a arco, con zapatas góticas que soportaban una armadura de par y nudillo con lazo y, desde ellos hasta los muros, techos de faldones, cubriendo la capilla mayor alfarje morisco, hecho, como los anteriores, por el carpintero Juan Ruiz. Modernamente, se abrieron entre los estribos de los arcos capillas sin interés artístico si no es el de los detalles barrocos de su decoración, muy prodigada en todo el templo, en el s. XVIII. Incendiada, el 9 de Diciembre de 1933, ha quedado destruída, perdiéndose todas las obras que contenía y entre las que deben señalarse, como más interesantes, el retablo mayor del XVIII, decorado con lienzos de escuela granadina y esculturas de S. Luis y la Virgen, ésta de fines del XVI, y las de S. Agustín y Santa Isabel de los Abades, del XVII; otro gracioso retablo del XVIII, en la capilla del Cristo de la Luz, y la imagen de éste, de gran va-

lor histórico y religioso; un pequeño S. Juan de Dios, obra del círculo artístico del escultor granadino José de Mora; y otros muchos retablos, estatuas, cuadros y cornucopias, que esta Iglesia poseía en gran número y variedad de formas. El Archivo parroquial pereció también en 1936 en el incendio de la Iglesia del Salvador, donde se conservaba desde que la parroquial fué suprimida.

IGLESIA DE SAN CRISTÓBAL.—Construída, a comienzos del s. XVI, en lo más alto del barrio del Albaicín, se intentó incendiar el 10 de Marzo de 1936, sin lograr los asaltantes quemar del edificio nada más que la puerta de entrada y el cancel de madera correspondiente a ella. En cambio, en su interior formaron una hoguera, con los bancos, imágenes, cuadros y demás objetos del culto que, en su casi totalidad, quedaron destruídos, dejando ennegrecida por los humos la única nave del templo, cerrada con bóvedas de crucería. En el incendio se perdieron, entre otras esculturas, una pequeña de la Virgen; otra grande de S. José; otra de vestir, de una Dolorosa del XVIII; un S. Benito del XVII, a cuya imagen compañera, la de S. Blas, le fueron cortadas cabeza y manos, conservándose en el templo el resto de ella, y diversos cuadros de arte granadino. Por fortuna, se salvó, aunque quedó su policromía muy deteriorada por los humos y calor del incendio, la estatua de S. Cristóbal, de Baltasar de Arce, que ocupó el centro del antiguo y deshecho retablo, labrado por este escultor, con traza de Juan de Maeda, de 1560 a 1565, así como los relieves de aquel mismo retablo con los cuatro Evangelistas, y algún otro cuadro y objeto de interés menor que, por hallarse en la Sacristía, no fueron alcanzados por los asaltantes. El Archivo de la antigua parroquial (suprimida) se perdió en el incendio de la próxima Iglesia del Salvador, del mismo año 1936.

IGLESIA PARROQUIAL DEL SALVADOR.—Artística e históricamente, era una de las más interesantes de Granada, alzada en el lugar que ocupó la Mezquita mayor del Albaicín, restos de la cual quedan en su solar, y era obra—aunque no terminada—del arquitecto Juan de Maeda, discípulo y continuador de Diego de Siloee, que trazó su portada principal, en la que trabajó Esteban Sánchez, de 1543 a 1544. Interrumpida la construcción, a mediados del s. XVII, quedó reducida a una sola nave de las tres que proyectó Maeda, y a la capilla mayor, hecha de 1565 a 1592 por Juan Martínez y Juan de la Vega, a la que se agregó una sencilla torre de

ladrillo. El 9 de Diciembre de 1933 se intentó incendiar este templo, causándose entonces, únicamente, deterioros en alguna de sus obras de arte, pero, el 10 de Marzo de 1936, se logró su total destrucción, siendo víctima de las llamas todo el edificio y cuanto su interior contenía, quedando en pie, tan solo, los muros y arcadas de su gran nave. Ardieron entonces el alfarje de la capilla mayor, la armadura mudéjar de la gran nave; el coro añadido a los pies del templo, en el XVIII, todos los altares, retablos e imágenes, y lo que no ardió fué destruído—púlpito, pilas de agua bendita y dependencias accesorias del templo, Sacristía, archivo, vivienda rectoral y de sacristanes, etc., etc.—, quedando todo reducido a escombros y cenizas, y sufriendo también grandes destrozos la parte aún conservada de la vieja Mezquita, que ocupaba el jardín de la parroquia. Entre las obras perdidas deben citarse las esculturas de S. Martín y S. Blas, hechas en 1604 por Bernabé de Gaviro; una interesante de la Virgen de los Remedios, de mitad del XVII; otra, preciosa, de la Virgen de Loreto, hecha por Alonso de Mena, en 1629; una de S. José, del XVIII, del círculo artístico de Felipe González; la magnífica que, encerrada en rica urna del XVII, representaba a Cristo recogiendo la túnica después de la flagelación, obra de las más características y patéticas de José de Mora y, en fin, otras más, de interés menor. Las obras de pintura perdidas, son: un espléndido cuadro de la Transfiguración y otros dos de S. Miguel y la Imposición de la casulla a S. Ildefonso, los tres atribuídos al pintor granadino del XVII Pedro de Moya; una Purísima, de igual época y escuela; otra del pintor granadino de igual tiempo, Ambrosio Martínez; una tabla representando al Ecce-Homo, atribuída al divino Morales; una buena copia de la Quinta Angustia de Van Dick; dos retratos de Felipe V y su esposa; un Crucificado del XVII; una gran Inmaculada, anónima, y otra, preciosa, del discípulo de Alonso Cano, Pedro Atanasio Bocanegra, etc., etc. Asimismo, quedó destrozada la pila de mármol del agua bendita, que era una taza de fuente árabe y, en cuanto a joyas, se perdieron cuatro custodias de plata, diez cálices, dos de ellos dorados a fuego y con fina labor, una gran cruz parroquial de plata, tres portapaces, uno de ellos dorado y, por último, diversos ornamentos de no mucho interés, entre los que destacaba un terno completo del XVIII. Pérdida importante ha sido la del Archivo, pues en él se conservaban los de las suprimidas parroquiales de S. Luis, S. Cristóbal, Santa Isabel de los

Abades, S. Gregorio, S. Bartolomé y el de la misma del Salvador, todos muy ricos, con documentos que databan de principios del XVI.

De esta destrucción se han salvado, casualmente, un relieve del Salvador, del citado escultor Gaviria; una escultura de la Purísima, de tipo canesco; una Virgencita con el Niño, del círculo de Alonso de Mena; un Crucifijo, de la escuela de Pablo de Rojas, y las estatuas en madera del Salvador y la Virgen, esta última obra de Diego de Siloee, que figuraban en las dos portadas del templo, ambas muy deterioradas por las pedreas de que se las hizo objeto. Todas ellas han sido recogidas y depositadas en el Museo de la Catedral, por el Seminario de Arte de la Facultad de Letras de la Universidad.

CONVENTO DE SANTO TOMÁS DE VILLANUEVA.—Pintoresca residencia de monjas agustinas, de mitad del s. XVII, levantada sobre las viejas murallas del Albaicín, con pequeña Iglesia de una sola nave, decorada y adicionada en el XVIII. A partir de las revueltas del 10 de Agosto de 1932 sufrió varios intentos de incendio, hasta que, el 10 de Marzo de 1936, se consumió su destrucción, que deshizo totalmente su interior, así como la Iglesia, con sus coros alto y bajo, perdiéndose, entre otras obras, un cuadro de la Sagrada Familia del pintor granadino del XVII José Risueño; varias esculturas de escuela andaluza, y otros varios lienzos de interés menor, que se hallaron destrozados en el sótano del edificio. De éste, retiró el Seminario de Arte de la Universidad, depositándolas en la Catedral, tres esculturas de santos agustinos, obras de taller granadino del XVII, dos de ellas muy deterioradas y la tercera con la cabeza cortada, así como otra de piedra de Santo Tomás, que ocupaba una hornacina de la puerta de la Iglesia y que había sido destrozada a pedradas.

Las turbas, que saquearon todo el Convento, despojándolo hasta de puertas y ventanas, penetraron también en su pequeño cementerio, derribando las cruces de las sepulturas.

IGLESIA DE SAN GREGORIO BÉTICO.—Construída de 1583 a 1596 y ampliada en 1695, se intentó incendiar el 10 de Marzo de 1936, sin que nada afectase al templo el incendio que, en cambio, produjo sensibles deterioros en la parte destinada a Convento de monjas dominicas.

EX-CONVENTO DE BELÉN.—Residencia que fué de Mercedarios y, después de la desamortización, Presidio correccional, con

interesante Iglesia, construída en 1708, ejemplar de un característico barroco andaluz. Fué demolida, por acuerdo del Ayuntamiento de Granada, en 1933, contra el informe de los organismos técnicos, que defendieron su conservación.

CRUCES, CAPILLAS Y HORNACINAS.—Fueron derribadas, en su mayoría, las CRUCES monumentales que se elevaban en plazas y rincones, alzadas en los ss. XVI y XVII, algunas de las cuales ya han sido reconstruídas. Así se destruyeron las de la Rauda, S. Miguel, S. Bartolomé, la Alhambra, Cruz Blanca, S. Nicolás, S. Gregorio, Sacro Monte, etc., a partir del 10 de Agosto de 1932. Suerte análoga a las cruces sufrieron diversas CAPILLAS, como la de S. Cecilio, abierta en el hueco de las antiguas murallas, en 1752, en el lugar donde la tradición refiere que estuvo preso el primer Obispo de Granada y de donde salió para el martirio. Por último, gran número de HORNACINAS, en su mayoría de tipo barroco, fueron despojadas de sus lienzos o esculturas, como ocurrió con las del camino del Sacro Monte, Cuesta del Chapiz, S. Luis, Aljibe de Trillo, etc., etc.

TEATRO ISABEL LA CATÓLICA.—Edificado de 1864 a 1865, fué incendiado el 10 de Marzo de 1936, quedando totalmente destruído. Aunque la construcción carecía de valor monumental, había de notable en él el techo que, con alegorías de las Artes, pintó el imitador de Fortuny Eduardo García Guerra, el antiguo telón de boca de José Marcelo Contreras y algunas antiguas decoraciones de Manuel Dardella.

CASINO PRINCIPAL.—Construcción moderna, sin interés ninguno, incendiada el 10 de Agosto de 1932, en la que se guardaban tres buenos cuadros del pintor granadino del XIX Manuel Gómez-Moreno González, del también granadino contemporáneo Gabriel Morcillo y del cordobés Tomás Muñoz Lucena, que desaparecieron en el incendio.

DAÑOS CAUSADOS POR LA AVIACIÓN MARXISTA, DE 1936 A 1937.—En los frecuentes ataques aéreos de que ha hecho víctima a Granada la aviación marxista, desde Julio de 1936 hasta el 31 de Diciembre de 1937, han sufrido daños, no graves por fortuna, excepto algún caso, los siguientes monumentos: PALACIO DEL COLEGIO NOTARIAL, obra del s. XVIII; HOSPITAL DE SAN JUAN DE DIOS, del XVII; IGLESIA DE LOS SANTOS JUSTO Y PASTOR, del XVI, y SACRO MONTE, del XVII, en el que estallaron tres bombas causando graves destrozos. Y fueron también tocados por la

metralla, sin ocasionar, providencialmente, deterioros sensibles en estos monumentos, la ALHAMBRA, el GENERALIFE, la CAPILLA DE REYES CATÓLICOS y la CATEDRAL, en cuya Casa de Sacristanes explotó una de las bombas produciendo deterioros.

En cuanto a la provincia, las destrucciones llevadas a cabo, de 1931 a 1936, en la capital, tuvieron su repercusión en los pueblos, en muchos de los cuales ha habido importantes pérdidas que lamentar durante esos años. A partir del 18 de Julio de 1936, crecieron esas destrucciones en aquellas ciudades que quedaron bajo el dominio marxista, alcanzando en algunos de ellos, términos de atrocidad, no solo en los edificios y objetos del culto, sino hasta en los enterramientos que, en muchos lugares, fueron profanados bárbaramente. Como se verá en la relación que a continuación se inserta (que solo corresponde a algunos de los pueblos conquistados por el Ejército en el año de 1937) esas destrucciones fueron principalmente dirigidas contra los templos y conventos, presentando, por lo tanto, un marcado carácter antirreligioso.

Alhama

IGLESIA MAYOR, PARROQUIAL DE LA ENCARNACIÓN.—Fundación de los Reyes Católicos, construída conforme al tipo de iglesia de la época. Consta de una nave cubierta con bóveda de crucería, pequeñas capillas en el lado de la Epístola y la bautismal a los pies. La empezaron, en 1505, Bernardo Ximénez y Pedro de Azpeitia y la acabó, en 1532, maestre Enrique Egas, quien construyó y decoró su portada con fina y rica ornamentación. La torre, elevada después, debió obrarla algún artista del grupo de Diego de Siloee. Reformado posteriormente el templo, sufrió una importante reconstrucción en el s. XIX, y asaltado por los marxistas en 1936 se ha salvado su fábrica por ser toda de piedra y porque se le destinó a refugio de personas y animales, no habiendo sufrido grandes daños. En cambio, fué despojado de cuanto existía en su interior, altares, retablos, órganos, cajoneras, cuadros e imágenes, no habiéndose encontrado de estas últimas más que trozos insignificantes de la cabeza de una preciosa Inmaculada del s. XVIII, y los rostros de una Virgen de los Dolores, un S. Rafael y un Niño Jesús. De cuadros han desaparecido todos, excepto cinco que se

han salvado por la altura a que estaban colocados, y de los valiosos objetos de metal que poseía esta Iglesia, únicamente se han rescatado algunas piezas muy deterioradas y de interés escaso. Lo más importante de lo recuperado ha sido un conjunto de ropas litúrgicas, del que destaca un famoso terno bordado de imaginería, sobre terciopelo blanco labrado, espléndido ejemplar de principios del s. XVI, obra probable de Francisco Barrientos. El antiguo e interesante archivo parroquial también ha desaparecido.

IGLESIA DEL CARMEN.—Importante edificio de fines del s. XVI, ampliado y decorado posteriormente, y que formó parte de un antiguo Convento ya desaparecido. Los marxistas instalaron aquí la Casa del Pueblo y han dejado todo desmantelado, destruyendo—excepto unos retablos de yeso y la decoración del camarín—los demás retablos, de los cuales, el mayor era uno de los mejores granadinos de la época barroca. De imágenes y pinturas nada ha podido salvarse.

CONVENTO DE SAN DIEGO.—Pintoresco conjunto de edificaciones de las que la Iglesia (sobria construcción de fines del s. XVII, con fachada terminada en 1702), ha sufrido graves daños y quedado totalmente ennegrecida por los humos del incendio. Las campanas fueron desmontadas del campanario, los altares y retablos destruidos y el interior del templo deshecho, así como sus cuadros e imágenes. Las restantes edificaciones del Convento están hundidas y quemadas, y han desaparecido las pinturas que decoraban los muros del claustro. De un monumento a la Inmaculada, obra del s. XVIII, que existía en el jardín, se derribó la imagen con los consiguientes destrozos. Esta furia destructora no quedó satisfecha con el incendio y saqueo de estos edificios, sino que llegó hasta los sepulcros, de los que sacaron los cadáveres, colgando algunos y escribiendo con salvaje ironía sobre las bocas de los nichos vacíos este letrero: *Respetad a los muertos.*

ERMITA DE LOS REMEDIOS.—Construida en el s. XVI y ampliada y enriquecida en los dos siguientes, los marxistas la convirtieron en vivienda y arrancaron de ella los retablos, quedando a salvo, únicamente, la rica ornamentación de yeso de las bóvedas y las pinturas del camarín. Igualmente, se destrozaron unas pinturas murales del s. XVI que aparecieron tras uno de los retablos destruidos.

ERMITA DE LAS ANGUSTIAS.—Pequeño templo del s. XVII con sencilla decoración. El edificio, aunque ennegrecido por las hogues-

ras, se ha salvado por haber servido de vivienda, pero su interior se halla devastado, habiendo desaparecido sus retablos, cuadros e imágenes.

A igual estado ha quedado reducida la ERMITA DE LA VIRGEN DE LA PEÑA.

Almuñécar

IGLESIA PARROQUIAL MAYOR.—Relacionada con los tipos de arte herreriano, es obra terminada en 1600. Los rojos la destinaron a polvorín y, aunque después de reconquistada Almuñécar fué bombardeada por la aviación marxista, su arquitectura no ha sufrido grandes daños. En cambio, en su interior se han destruído todos los retablos (en su mayoría del s. XVIII) utilizándolos para leña, y se han perdido casi todas las esculturas, entre ellas, tres grandes Crucificados de escuela granadina del s. XVI, de los que sólo se han encontrado la cabeza de uno y un brazo de otro; una Virgen de los Dolores del s. XVII a la que se separó la cabeza del cuerpo; y otra Virgen, también del XVII, tallada en madera y revestida de plata, que ha sufrido grandes destrozos.

Por haberse ocultado se pudieron salvar una hermosa Custodia del XVII, entre otras piezas de orfebrería de igual época, y una casulla de terciopelo rojo, con bordado de imaginería del XVI.

Todas las ERMITAS de este pueblo sufrieron graves daños.

Ítrabo

IGLESIA PARROQUIAL DE SAN ANTONIO.—Obra modesta del s. XVIII, se destinó por los rojos a oficina de trabajos agrícolas y, por excepción, ha conservado algunos retablos sin interés artístico, pues los más interesantes del s. XVIII fueron destrozados con los demás enseres del templo. Las pilas del agua bendita se utilizaron para dar de comer en ellas a los cerdos, casi todas las imágenes se destruyeron, y parte de sus restos se quemaron, desapareciendo así un Crucifijo, un grupo de Santa Ana, la Virgen y el Niño, y una Inmaculada de escuela de Alonso Cano, pudiéndose recoger los restos deshechos de algunas otras, correspondientes a los ss. XVII y XVIII. De pinturas han sido destruídas,

entre otras obras de menor interés, dos cuadros del tipo de los de José Risueño. El Archivo parroquial también ha desaparecido.

Lobres

IGLESIA PARROQUIAL DE SAN JUAN CRISÓSTOMO.—Pequeño edificio mudéjar del s. XVI. Se libró del incendio por haber establecido en él los marxistas la Sociedad obrera. Sus imágenes y cuadros fueron quemados en las afueras del pueblo y sus altares destruidos y, únicamente, se han salvado tres esculturas del Niño Jesús del s. XVIII y algunos objetos de plata de valor escaso.

Molvizar

IGLESIA PARROQUIAL DE SANTA ANA.—Construida, de 1785 a 1790, sobre el solar de otra más antigua, ha perdido todos sus altares y gran parte de su mobiliario y decoración. Sus esculturas fueron arrojadas a un barranco próximo y arrastradas por las aguas hasta el mar, pudiendo recobrase algunas, correspondientes en su mayoría al s. XVI, pero todas con tremendos deterioros. Entre las pinturas perdidas figuran dos retratos de Carlos III y Carlos IV y un S. Jerónimo, atribuido a Murillo. El Archivo ha quedado deshecho.

Motril

Ha sido de los pueblos que han sufrido más daños bajo el dominio marxista, habiéndose destruido, no solo las Iglesias enteras, sino manzanas completas de edificios. Las imágenes más veneradas fueron destrozadas y luego amontonadas con despiadada burla en el Matadero municipal, y los objetos de plata de más valor empaquetados para llevárselos los directivos que, al huir, los dejaron abandonados.

IGLESIA MAYOR DE LA ENCARNACIÓN.—Erigida por el Cardenal Mendoza, comenzó su construcción en 1510, se le añadió el crucero en 1602 y ya, en el s. XVIII, algunas capillas, entre las que destaca la de los Dolores, fundada por el Cardenal Belluga en

1729, por su rico retablo y verja. Sólo ha subsistido de este edificio (después de los seis meses que permaneció bajo el dominio rojo) su arquitectura y aquellos objetos que, como las verjas de las capillas, pudieron utilizarse para el destino de cárcel que se dió al templo. El resto se destruyó sistemáticamente, perdiéndose así el gran retablo mayor, espléndida obra barroca del s. XVII y los demás, en su mayoría del XVIII. De las imágenes, casi todas han sido destruídas, entre ellas, las que decoraban el citado retablo mayor; un S. José y el Niño, talla granadina del s. XVII; un Niño Jesús de la escuela de Pedro de Mena; un magnífico Crucificado de fines del XVI y un Nazareno y una Santa Teresa en el altar de su nombre. Los cuadros fueron, igualmente, destruídos, habiéndose perdido una hermosa Inmaculada del pintor granadino del XVII Ambrosio Martínez y una serie de lienzos de escuela italiana que adornaba la capilla del Cardenal.

Los objetos de metal y plata han sido, en gran parte, salvados, y el Archivo destruído también.

SANTUARIO DE LA VIRGEN DE LA CABEZA.—Patrona. Se construyó en el mismo lugar que ocupó una antigua ermita edificada hacia 1510 según tradición y se construyó de 1633 a 1641. Fué despojado de alfares y decoración e incendiado, desmontándose después sus techumbres. Su hermoso retablo mayor, obra barroca del s. XVIII, con interesantes esculturas, ha desaparecido, y lo único salvado ha sido la imagen de la Virgen titular, buena talla del XVI. Todas las demás dependencias del santuario quedaron totalmente destruídas.

IGLESIA DE LOS HOSPITALICOS.—Forma parte de un antiguo Hospital que fundaron los Reyes Católicos, con el nombre de Santa Ana, construyéndose en 1517. Debió rehacerse en el s. XVII y, aunque por haber servido de cuartel no fué incendiado, sus altares e imágenes fueron, en cambio, todos destrozados, subsistiendo solo la decoración barroca, en yeso, del templo. Entre las obras perdidas figura un valioso Crucificado, de comienzos del s. XVII.

IGLESIA DE CAPUCHINOS.—Fundada en 1641, forma un conjunto de sencilla arquitectura, en cuyas dependencias estaba instalado un Hospital. Por esto, y por haber estado destinada a almacén, se libró del incendio pero, después de conquistado Motril, fué bombardeada por la aviación marxista. Se ha destruído una bella imagen de la Divina Pastora, obra del s. XVIII; una Inmaculada de escuela de Alonso Cano, a la que se vaciaron los ojos, y

otras dos imágenes más del tipo de las de Alonso de Mena, cuyos restos han aparecido entre montones de leña en el Matadero municipal.

CONVENTO DE AGUSTINOS.—Conjunto de arquitectura monástica barroca, con persistencias mudéjares, fundado en 1580 y espléndidamente decorado en 1600. La destrucción de esta Iglesia y Convento ha sido de las más completas, pues después de su saqueo e incendio no ha quedado nada de interés.

CONVENTO DE MONJAS NAZARENAS.—De la Orden de S. Agustín, fundado en 1717, su Iglesia, construída de 1830 a 1835, no ha sufrido grandes daños, pero ha sido totalmente saqueada, no quedando en su interior más que dos pequeños retablos del siglo pasado.

ERMITAS.—Todas las de este pueblo han sido desmanteladas, y de las dos más importantes—la de S. Antonio y la de la Aurora—ambas del s. XVIII, sólo queda parte de sus muros y lo mismo ha ocurrido con algunos edificios civiles.

Salobreña

IGLESIA PARROQUIAL DEL ROSARIO.—Construcción mudéjar del s. XVI, con tres naves y torre de ladrillo, modificada en el XVII y reformada en gran parte en 1830 por haberse incendiado y destruído mucho de la primitiva. Asaltada por los rojos en 1936 se ha conservado el edificio porque lo convirtieron en comedor, pero toda su ornamentación y obras de arte y objetos de culto han desaparecido. Se deshicieron sus retablos, obras de escaso interés del XVII y XVIII, y se destrozaron sus imágenes, arrojándolas por un tajo que existe ante la Iglesia, de donde han podido recogerse algunas muy destrozadas y los restos de otras. Se han perdido, entre otras, un Niño de una Virgen del Rosario (ésta rescatada), de mitad del XVI; los brazos y un pie de un Cristo del XVII; una Virgen del tipo de las de Alonso de Mena, de la que sólo han quedado el rostro y un trozo del cuerpo; una Santa Rita del XVIII de la que sólo queda el cuerpo, etc. En cambio, se ha podido recuperar un grupo de objetos de metal que los marxistas abandonaron en su huída y en el que figura, entre otras piezas, una buena Custodia de cobre de mitad del XVI, que se ha restaurado; un cetro de 1632; una Virgen con vestiduras de plata, de 1680, y otros.

Vélez Benaudalla

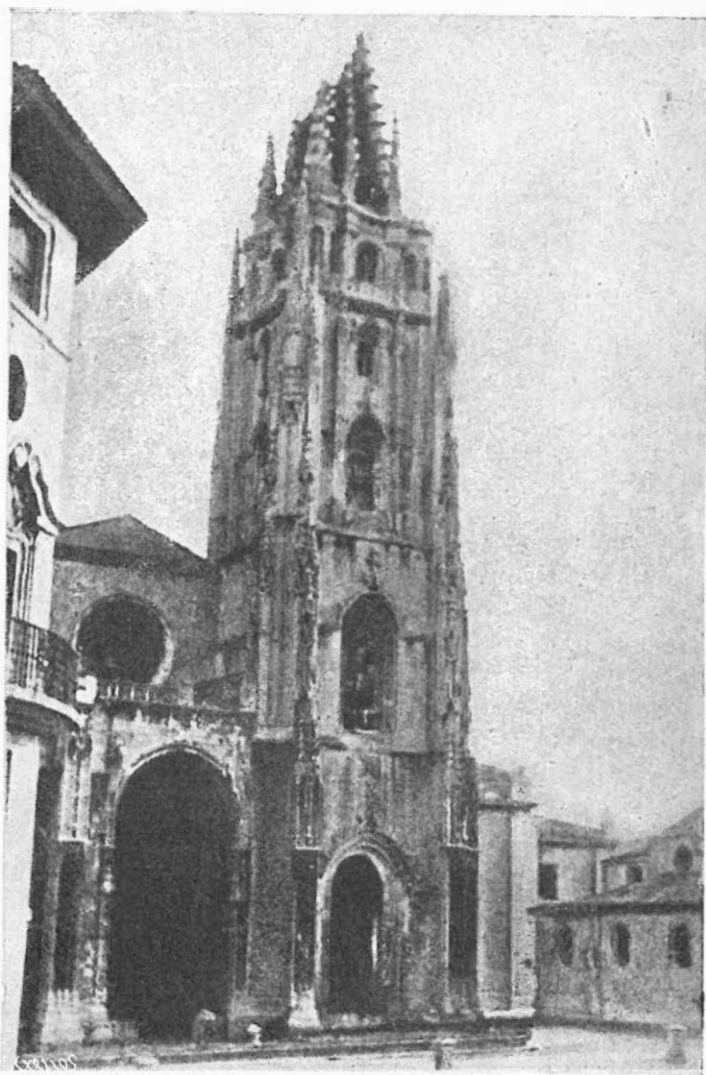
IGLESIA PARROQUIAL DE SAN ANTONIO.—Obra de sillería del estilo neoclásico de la época de Carlos III (1778-1786). Asaltada por los marxistas en 1936, fué destinada a almacén, por lo que el edificio ha podido salvarse, pero sus altares y mobiliario fueron incendiados, destrozado púlpito y pilas de agua bendita y bautismal, del XVIII, y quemados cuadros y esculturas. De estas últimas sólo se ha salvado el Niño de un S. Antonio, y de obras de pintura se han perdido un lienzo del Salvador, de los mejores de Pedro Atanasio Bocanegra, y otro del mismo pintor, de la Degollación del Bautista; otro lienzo del XVII, de Jesús y S. Juan, etc. Entre los salvados, figuran dos cuadros del XVII que representan a Cristo con la Cruz y el pasaje de la vida de un Santo, una Inmaculada de escuela granadina de tipo canesco y otra Inmaculada y una Asunción, ambos del citado Bocanegra. Pérdida lamentable ha sido la de un hermoso tapiz de Bruselas del XVII, representando unas bodas reales, que quedó carbonizado.



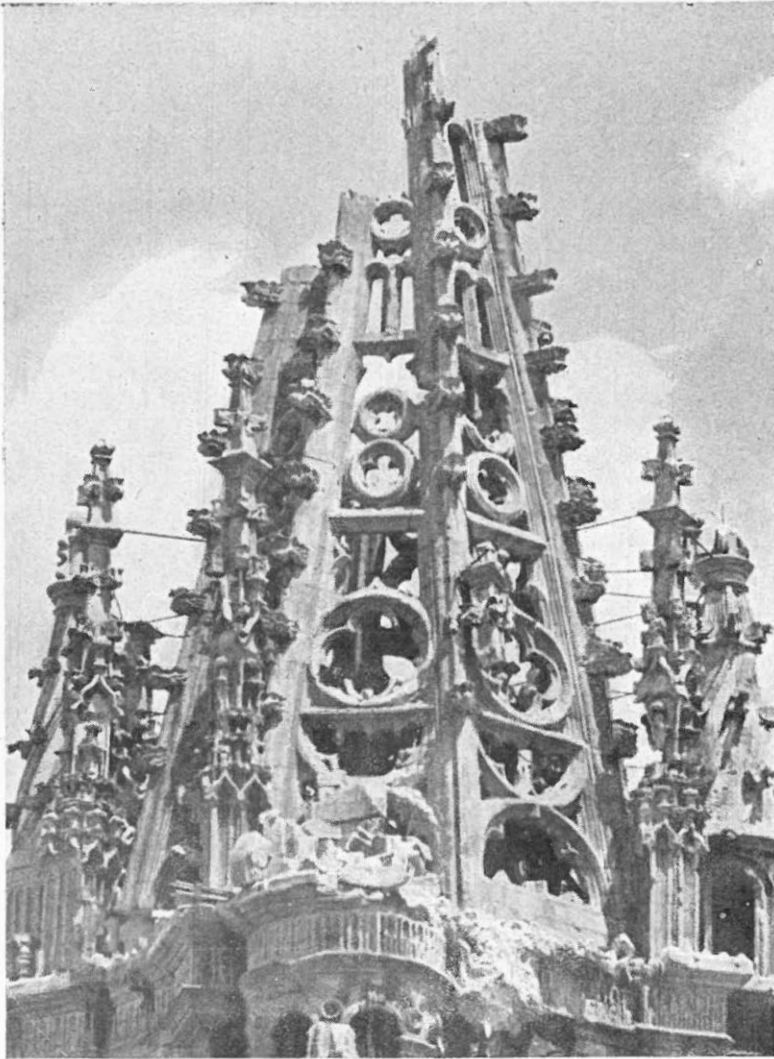
VILLARREAL (ÁLAVA).—TORRE DE LA IGLESIA
PARROQUIAL DESTRUÍDA POR LOS MARXISTAS
EN 1936.



OVIEDO (ASTURIAS).—LA CATEDRAL, ENTRE ESCOMBROS Y RUINAS, ALZA LA SILUETA DE SU BELLA TORRE TRUNCADA.



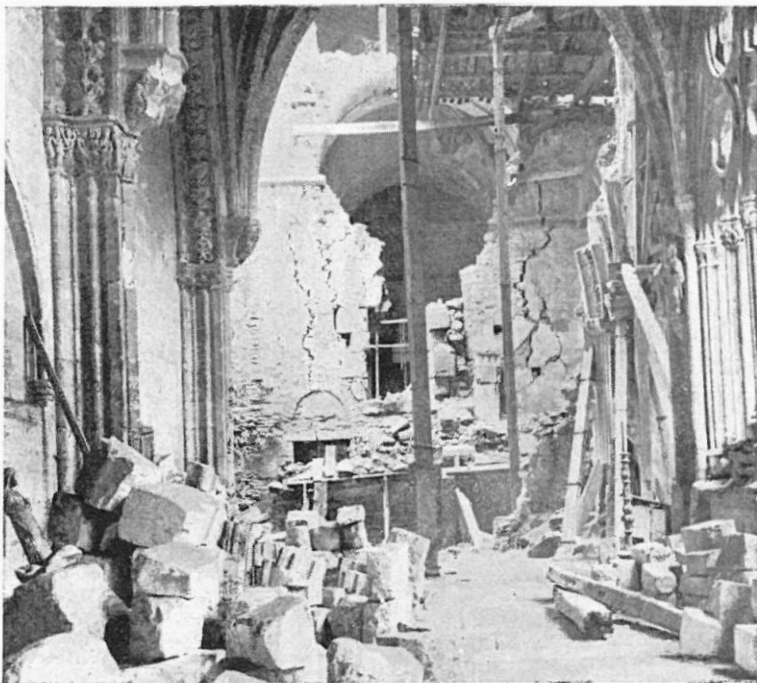
OVIEDO (ASTURIAS).—LA CATEDRAL, CON LAS BELLAS AGUJAS DE SU TORRE, QUÉBRADAS POR LA METRALLA MARXISTA, QUE HIZO TAMBIÉN DESAPARECER TODAS LAS VIDRIERAS DEL GRAN TEMPLO GÓTICO.



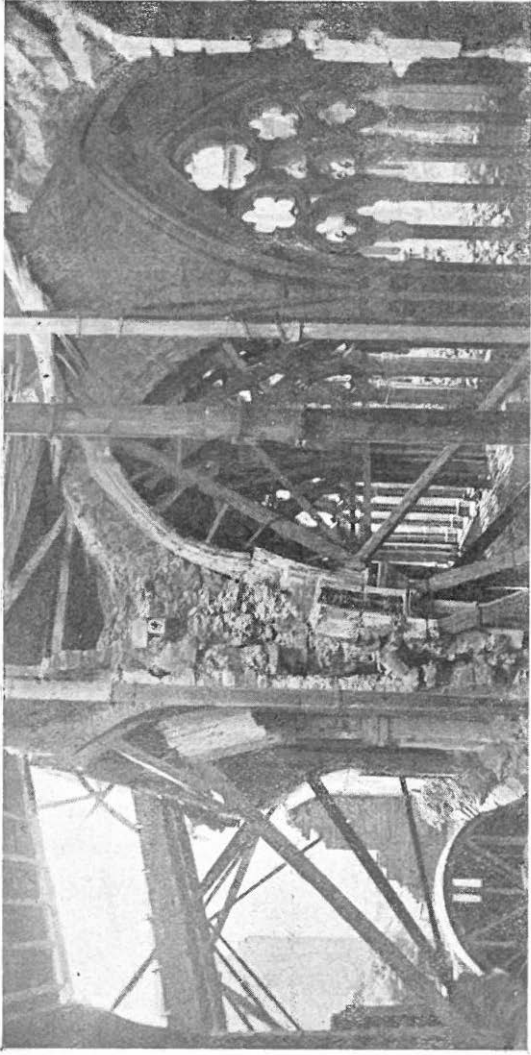
OVIEDO (ASTURIAS).—AGUJAS ROTAS DE LA TORRE DE LA CATEDRAL GÓTICA
QUE QUEBRÓ LA METRALLA MARXISTA.



OVIEDO (ASTURIAS).—CATEDRAL. RESTOS DEL TRÁNSITO DE SANTA BÁRBARA, INGRESO A LA CATEDRAL. LA ESTANCIA SUPERIOR CORRESPONDE A LA ANTE-CÁMARA SANTA.



OVIEDO (ASTURIAS).—CATEDRAL. EL CLAUSTRO Y AL FONDO UN COSTADO DE LA CÁMARA SANTA.



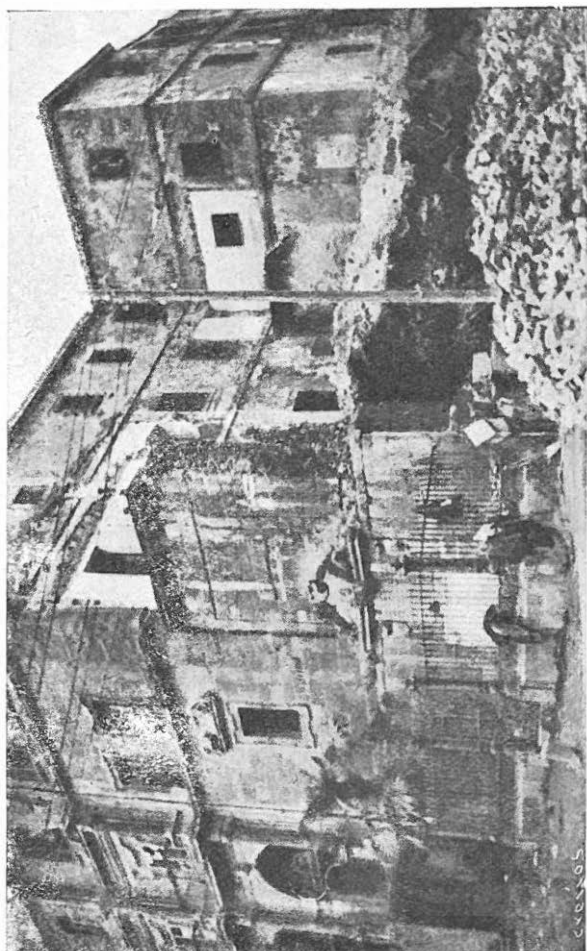
OVIEDO (ASTURIAS).—CÁMARA SANTA. CRIPTA DE SANTA LEOCADIA Y CLAUSTRO DE LA CATEDRAL.



OVIEDO (ASTURIAS).—COSTADO DE LA CRIPTA DE SANTA LEOCADIA Y CÁMARA SANTA.



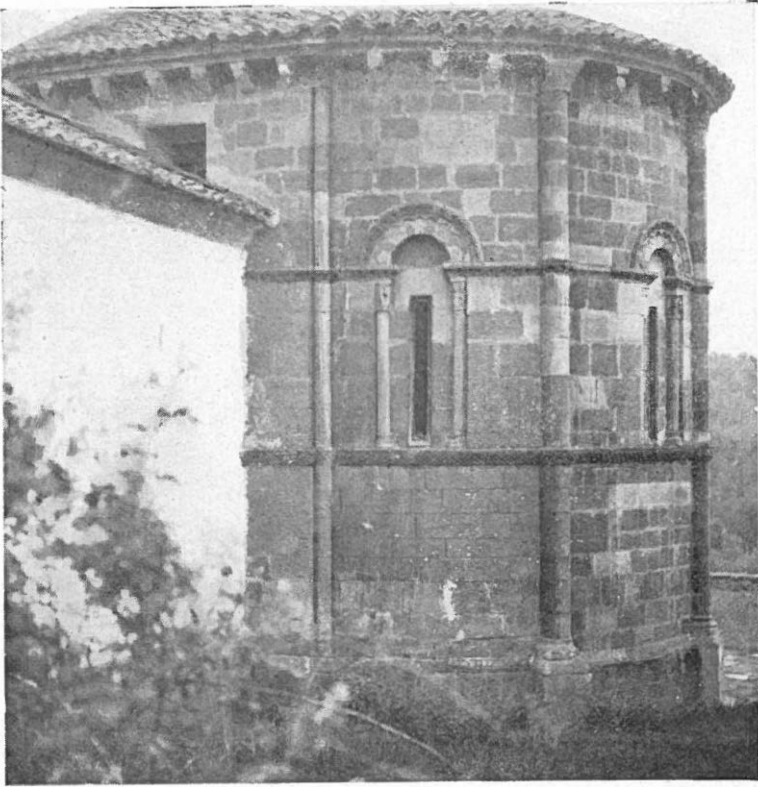
OVIEDO (ASTURIAS).—CATEDRAL. ÁBSIDE DE LA CÁMARA SANTA.



OVIEDO (ASTURIAS).—LAS RUINAS DEL CONVENTO DE SAN PELAYO DESTRUIDO POR EL
MARXISMO EN 1936.



AMANDI-VILLAVICIOSA (ASTURIAS).—PORTADA EXTERIOR DE LA
IGLESIA DE SAN JUAN (1134) EN SU ESTADO ACTUAL.



AMANDI-VILLAVICIOSA (ASTURIAS).—EXTERIOR DEL ÁBSIDE DE LA IGLESIA DE SAN JUAN (1134) EN SU ESTADO ACTUAL. DESTRUÍDO POR INCENDIO.



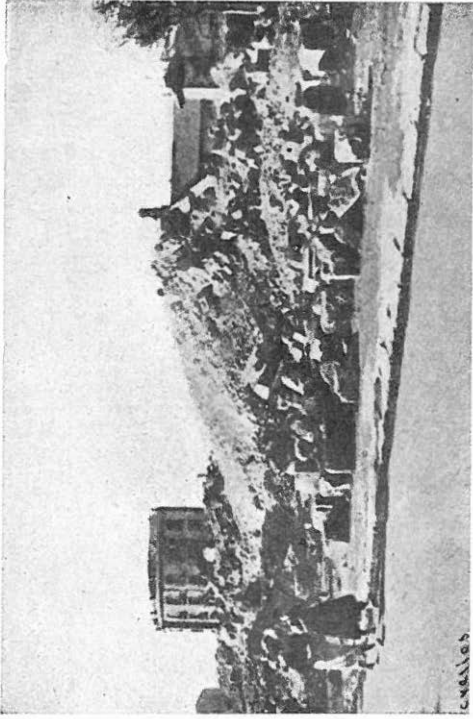
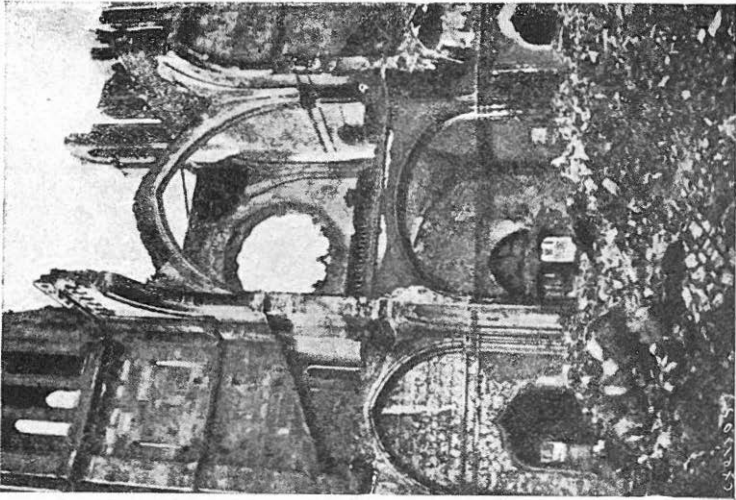
AMANDI-VILLAVICIOSA (ASTURIAS).—INTERIOR DEL ÁBSIDE DE LA IGLESIA DE SAN JUAN (1134) EN SU ESTADO ACTUAL. DESTRUÍDO POR INCENDIO.



FUENTES-VILLAVICIOSA (ASTURIAS).—INTERIOR DE LA IGLESIA DE SAN SALVADOR (1023) EN SU ESTADO ACTUAL. DESTRUÍDA POR INCENDIO.



FUENTES-VILLAVICIOSA (ASTURIAS).—EXTERIOR DE LA IGLESIA DE SAN SALVADOR (1023) EN SU ESTADO ACTUAL. DESTRUÍDA POR INCENDIO.



GIJÓN (ASTURIAS).—LO QUE RESTA—PIEDRAS Y ESCOMBROS—DE LA
IGLESIA DE SAN JOSÉ

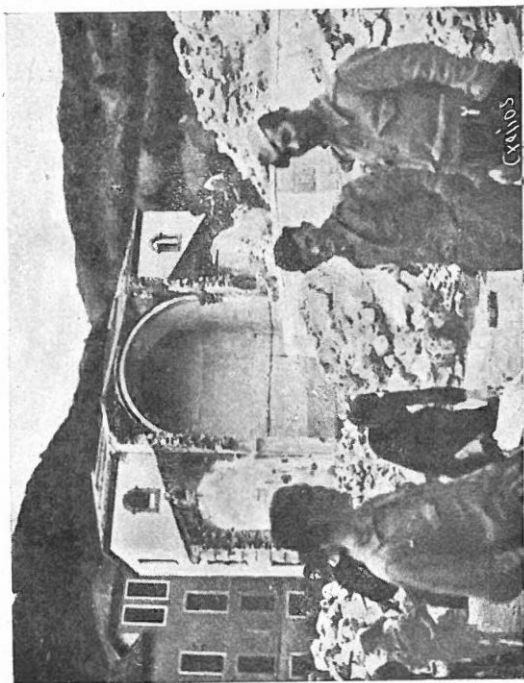
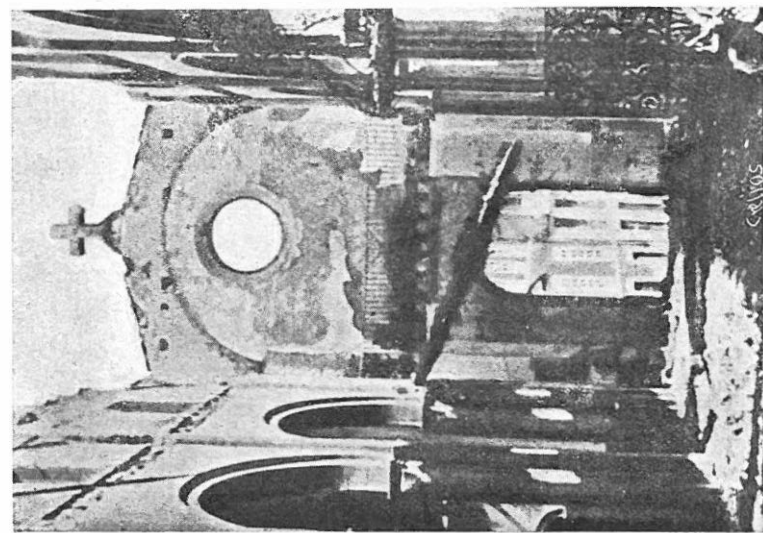
← Y LA IGLESIA DE SAN LORENZO, DESPUÉS DEL INCENDIO DE QUE LA
HICIERON VÍCTIMA LOS MARXISTAS EN 1936.



SAMA DE LANGREO (ASTURIAS).—RESTOS DE LA QUE FUE IGLESIA PARROQUIAL,
DESHECHA POR LOS REVOLUCIONARIOS EN 1936.



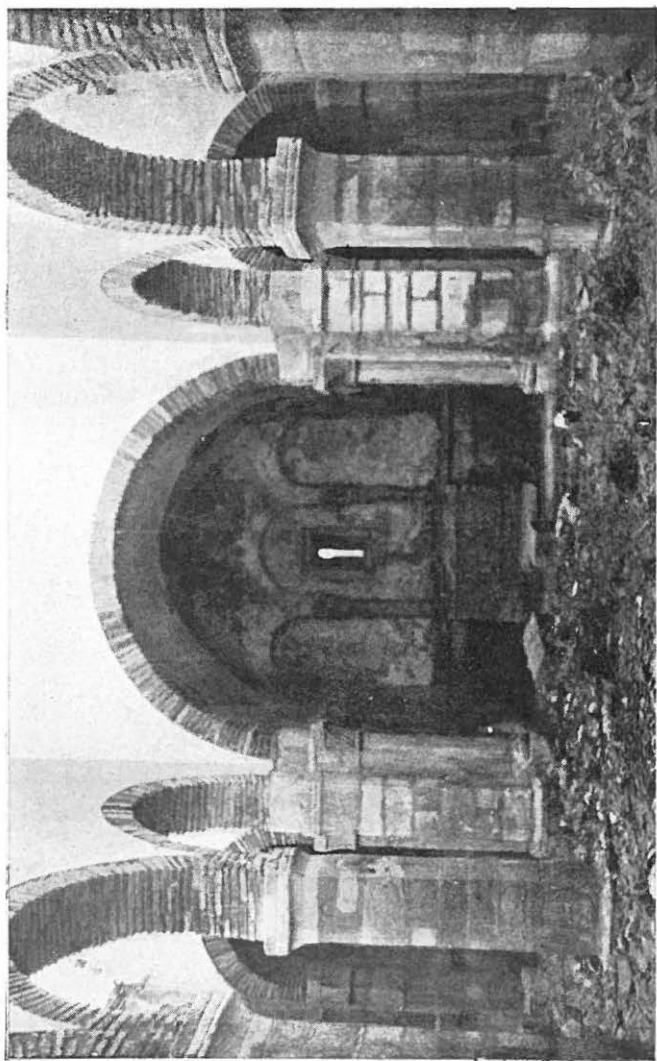
LA FELGUERA (ASTURIAS).—LAS RUINAS DE LA IGLESIA PARROQUIAL, ASIMISMO
DESTRUÍDA EN 1936.



ASTURIAS.—LAS IGLESIAS DE GRAIDO Y LENA DE LENA QUE LOS MARXISTAS ASTURIANOS INCENDIARON, SAQUEARON Y DESTRUYERON, EN 1936.



PRIESCA-VILLAVICIOSA (ASTURIAS).—EXTERIOR DE LA IGLESIA DE SAN SALVADOR
(921) EN SU ESTADO ACTUAL. DESTRUÍDA POR INCENDIO.



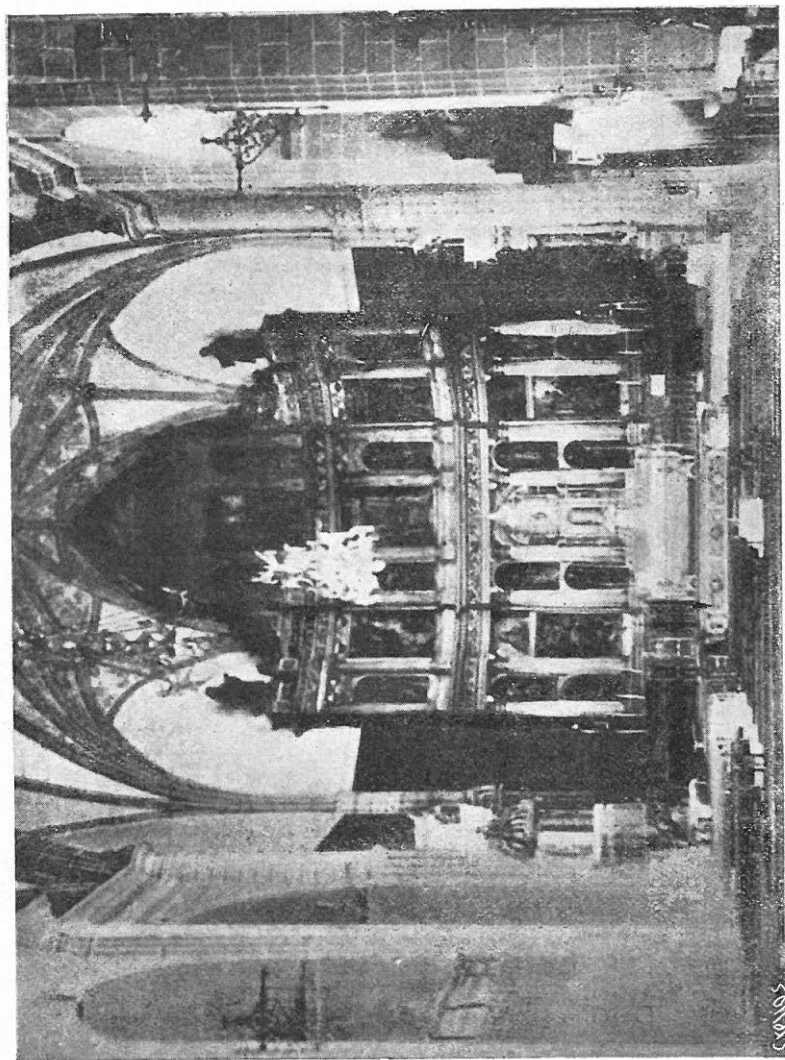
PRIESCA-VILLAVICIOSA (ASTURIAS).—INTERIOR HACIA LOS ÁBSIDES DE LA
IGLESIA DE SAN SALVADOR (921) EN SU ESTADO ACTUAL.



VILLAVICIOSA (ASTURIAS).—EXTERIOR DE LA IGLESIA DE SANTA MARÍA EN SU ESTADO ACTUAL. DESTRUÍDA POR INCENDIO.



VILLAVICIOSA (ASTURIAS).—INTERIOR DE LA IGLESIA DE SANTA MARÍA EN SU ESTADO ACTUAL. DESTRUÍDA POR INCENDIO.

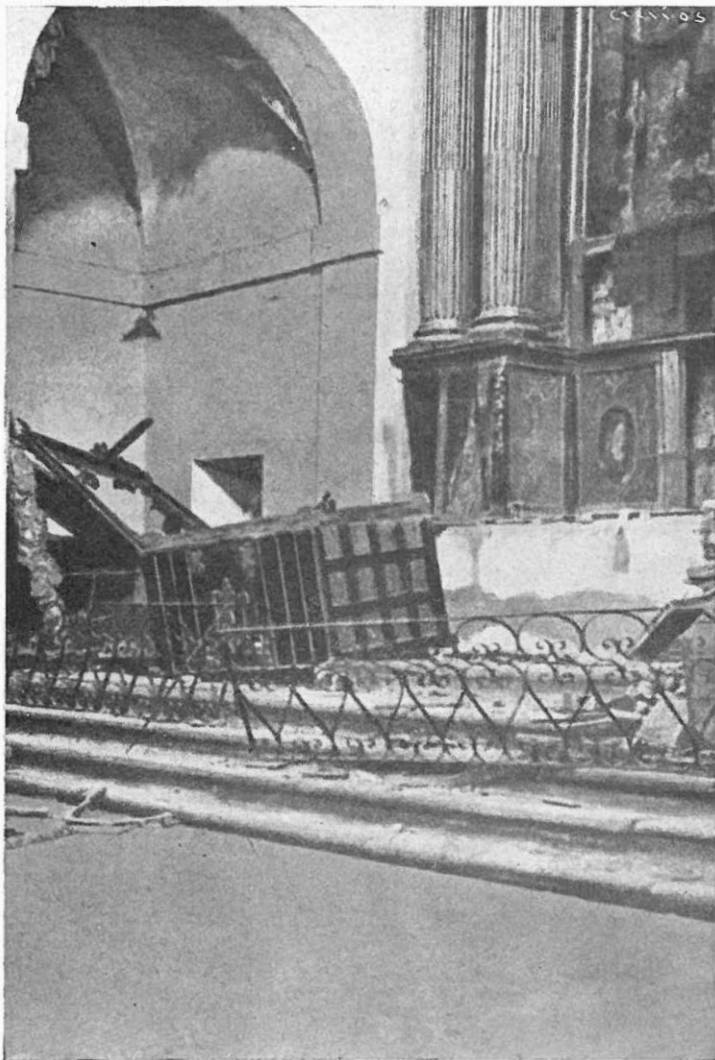


ALMENDRALEJO (BADAJOZ).—IGLESIA PARROQUIAL DE LA PURIFICACIÓN. INTERIOR Y RETA-
BLO MAYOR. OBRA DEL SIGLO XVII, ANTES DE SU DESTRUCCIÓN.

CONOS



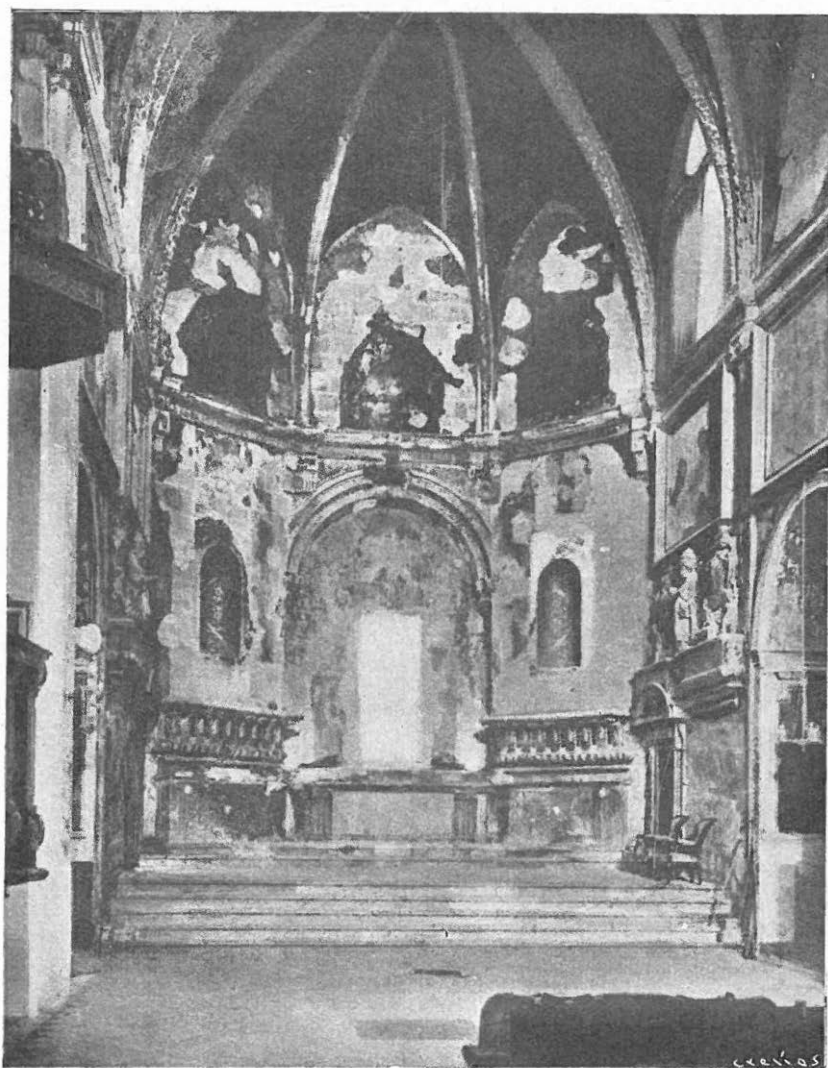
ALMENDRALEJO (BADAJOZ).—INTERIOR DE LA IGLESIA DE LA PURIFICACIÓN DES-
PUÉS DE SER INCENDIADA Y DESTRUÍDO SU RETABLO MAYOR, EN 1936.



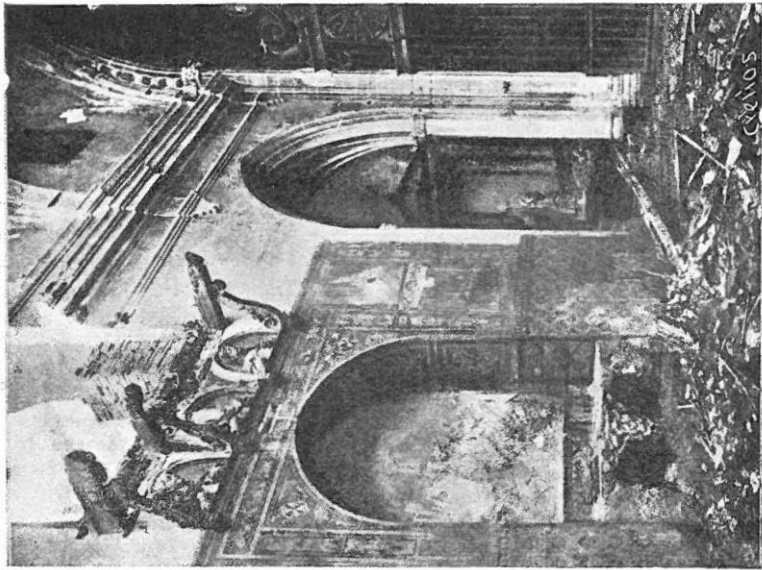
GRANJA DE TORREHERMOSA (BADAJOZ).—IGLESA PARROQUIAL DE LA CONCEPCIÓN, SAQUEADA POR LOS MARXISTAS EN 1936.



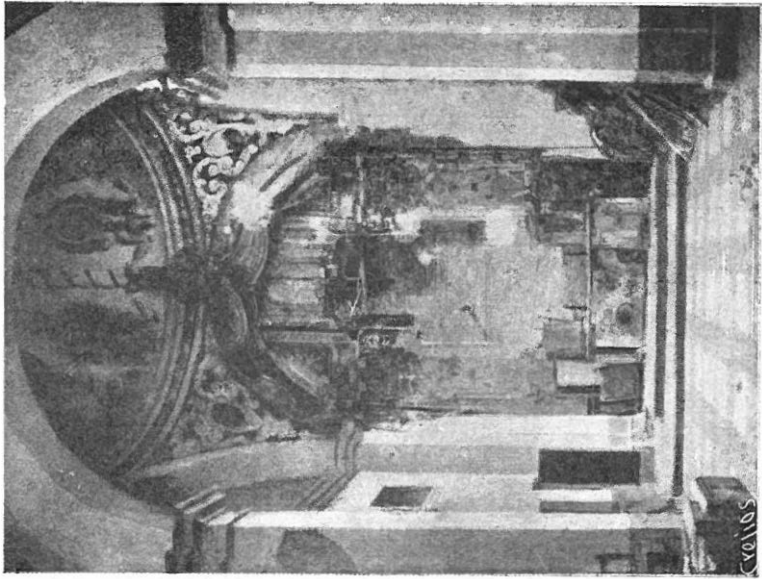
USAGRE (BADAJOZ).—LA IGLESIA PARROQUIAL DE NUESTRA SEÑORA DE GRACIA,
DESPUÉS DE SU DESTRUCCIÓN Y SAQUEO, EN 1936.



CÓRDOBA.—INTERIOR DE LA IGLESIA DEL CONVENTO DE SAN AGUSTÍN DESPUÉS DEL ASALTO E INCENDIO DE QUE FUÉ VÍCTIMA EL 18 DE JULIO DE 1936.



BAENA (CÓRDOBA).—LA IGLESIA PARROQUIAL DE SANTA
MARÍA, DESTRUIDA POR LOS MARXISTAS EN 1936.



ESPEJO (CÓRDOBA).—LA IGLESIA PARROQUIAL DE SAN
BARTOLOMÉ, DESPUÉS DE SER SAQUEADA E INCENDIADA
EN 1936.



BAENA (CÓRDOBA).—VIRGEN DE PIEDRA POLICROMADA, DEL SIGLO XV, MUTILADA EN 1936 POR LOS ASALTANTES DE LA IGLESIA PARRROQUIAL DE SANTA MARÍA DONDE SE VENERABA.



BAENA (CÓRDOBA).—INTERIOR DEL CONVENTO DE LA MADRE DE DIOS, DESTRUÍDO POR LOS MARXISTAS EN 1936.



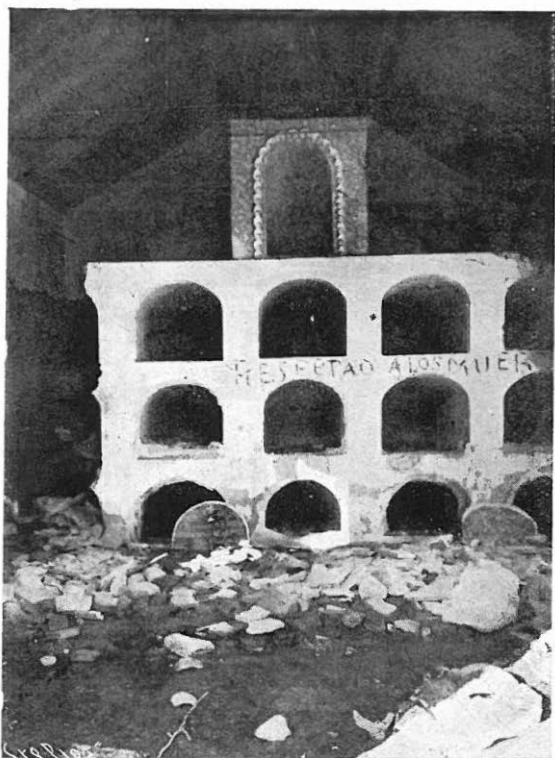
MONTEMAYOR (CÓRDOBA).—VIRGEN LLAMADA DE LAS SOPAS. PINTURA EN PIZARRA, DEL SIGLO XV, DESTRUÍDA POR LOS MARXISTAS EN 1936.



ALHAMA (GRANADA).—CABEZA DE UNA ESCULTURA DE LA INMACULADA EXISTENTE EN LA IGLESIA PARROQUIAL. ÚNICO RESTO QUE QUEDA DE LAS IMÁGENES DE ESTE TEMPLO, SAQUEADO POR LOS MARXISTAS EN 1936.



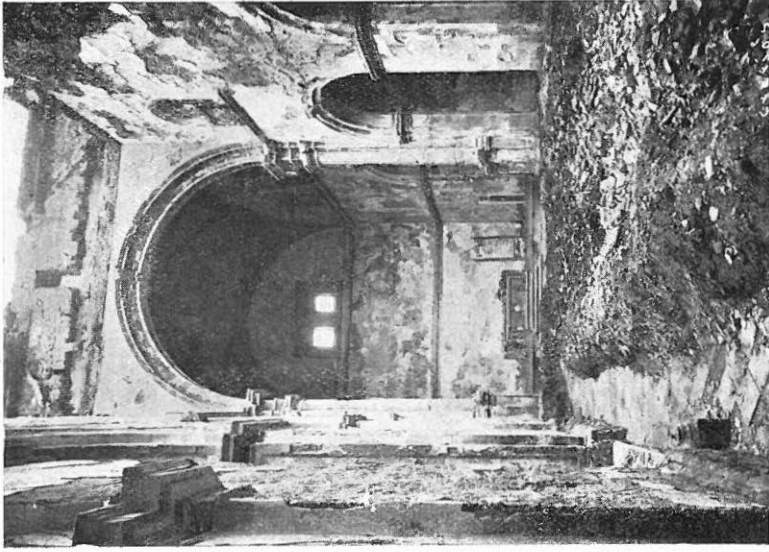
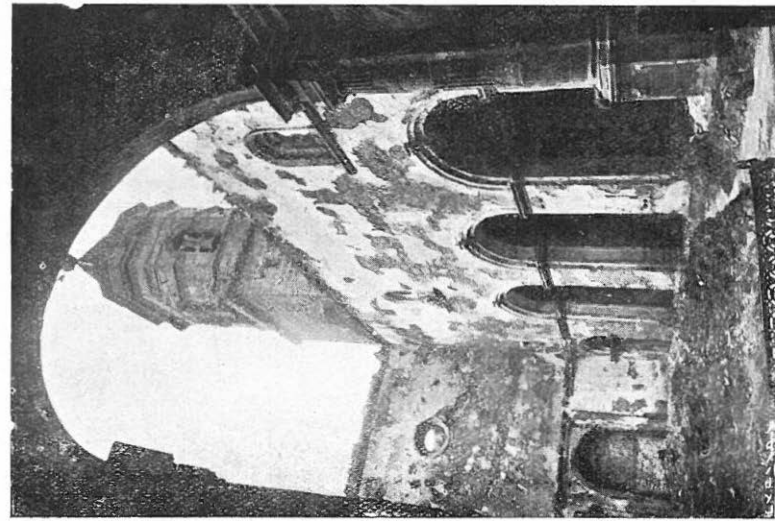
ALHAMA (GRANADA).—IGLESIA DEL CONVENTO DE SAN DIEGO, DES-
PUÉS DE HABER ARRASADO SU INTERIOR LAS TURBAS REVOLUCIO-
NARIAS, EN 1936.



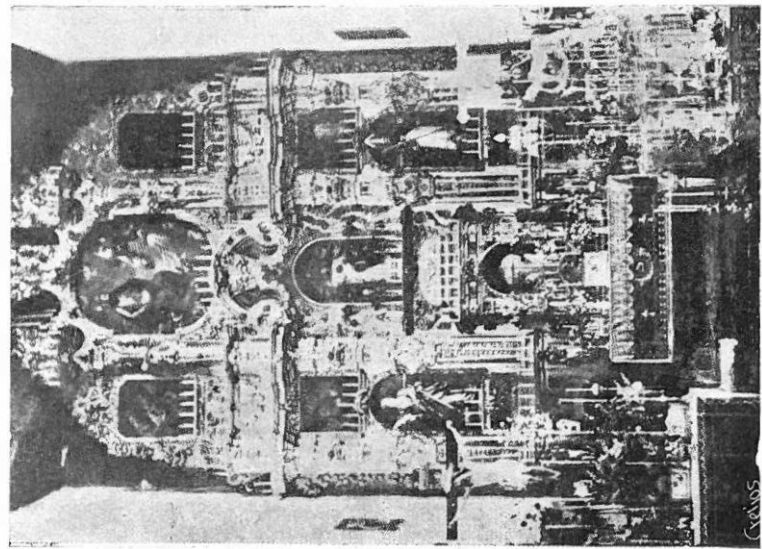
ALHAMA (GRANADA).—ESTAS VISIONES DE LOS ENTERRAMIENTOS DEL CONVENTO DE SAN DIEGO, MUESTRAN LA SAÑA MACABRA DE LAS TURBAS REVOLUCIONARIAS MARXISTAS QUE, ENCIMA DE LOS NICHOS VACÍOS, ESCRIBIERON, CON SALVAJE IRONÍA, ESTAS PALABRAS: «RESPECTAD A LOS MUERTOS».



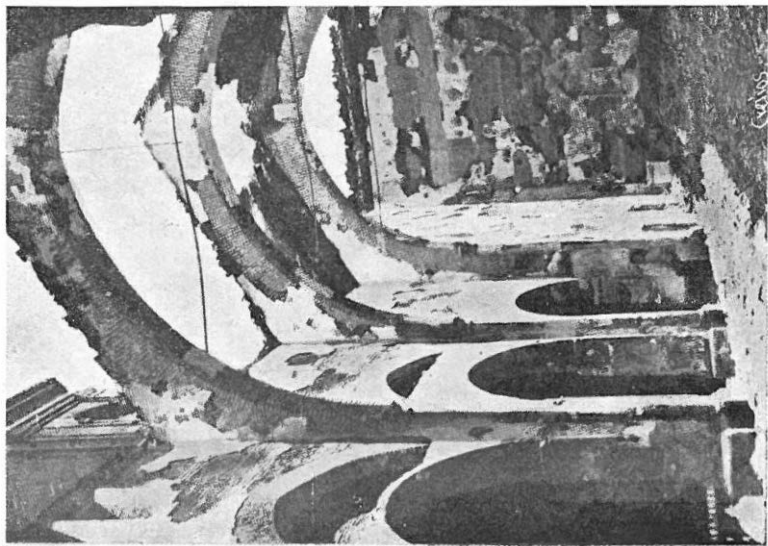
ESCÚZAR (GRANADA).—IGLESIA PARRROQUIAL DE NUESTRA SEÑORA DEL ROSARIO, MONTÓN DE IMÁGENES DESTROZADAS POR LOS REVOLUCIONARIOS MARXISTAS EN 1936.



1414.—IGLESIA DE SAN GABRIEL, DOS ASPECTOS DE SU INTERIOR DESPUÉS DEL SAQUEO E INCENDIO DE QUE LA HICIERON VÍCTIMA LOS MARXISTAS EN 1936.



LOJA (GRANADA).—IGLESIA DE SANTA CATALINA. EL RE-
TABLO MAYOR ANTES DE SER DESTRUIDO POR LOS
MARXISTAS.



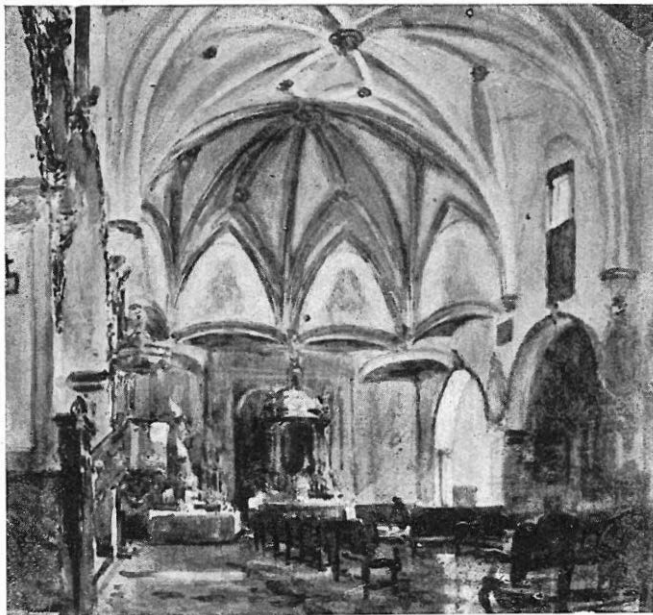
LOJA (GRANADA).—INTERIOR DE LA IGLESIA DE SANTA
CATALINA DESPUÉS DE SU SAQUEO E INCENDIO EN 1936.



LOJA (GRANADA).—IGLESIA MAYOR. SAN JUAN EVANGELISTA. ESCULTURA DE ALONSO CANG DESTRUÍDA EN EL INCENDIO DE LA IGLESIA EN 1936.



MOTRIL. (GRANADA).—SANTUARIO DE LA VIRGEN DE LA CABEZA DESTRUÍDO POR
LOS REVOLUCIONARIOS EN 1936.



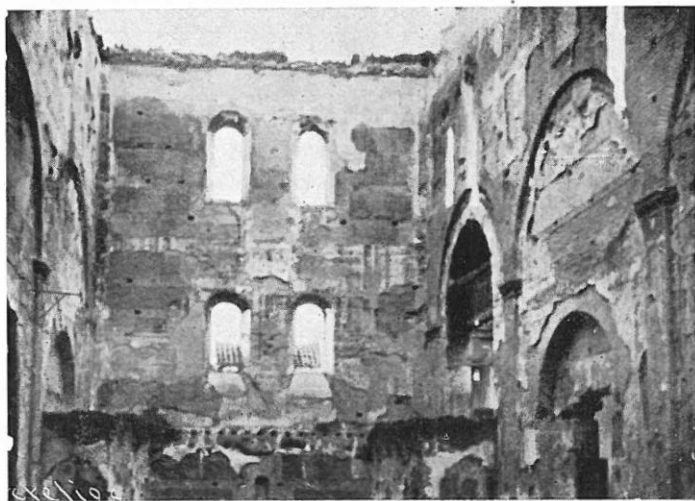
GRANADA.—LA IGLESIA DE SAN NICOLÁS, ASALTADA E INCENDIADA
EL DÍA 10 DE AGOSTO DE 1932.



GRANADA.—DEL INTERIOR Y CAPILLA MAYOR DE LA IGLESIA DE SAN NICOLÁS SOLO QUEDARON ESOS ESCOMBROS, ESAS MADERAS QUEMADAS Y ESAS PAREDES DESHECHAS POR LA BARBARIE MARXISTA EN AGOSTO DE 1932.



GRANADA.—LA IGLESIA DE SAN LUIS, UNA DE LAS MÁS TÍPICAS DEL ALBAICÍN GRANADINO, DESTRUÍDA POR LOS MARXISTAS EN 1933.



GRANADA.—IGLESIA DEL SALVADOR, TOTALMENTE DESTRUÍDA EN 1936.



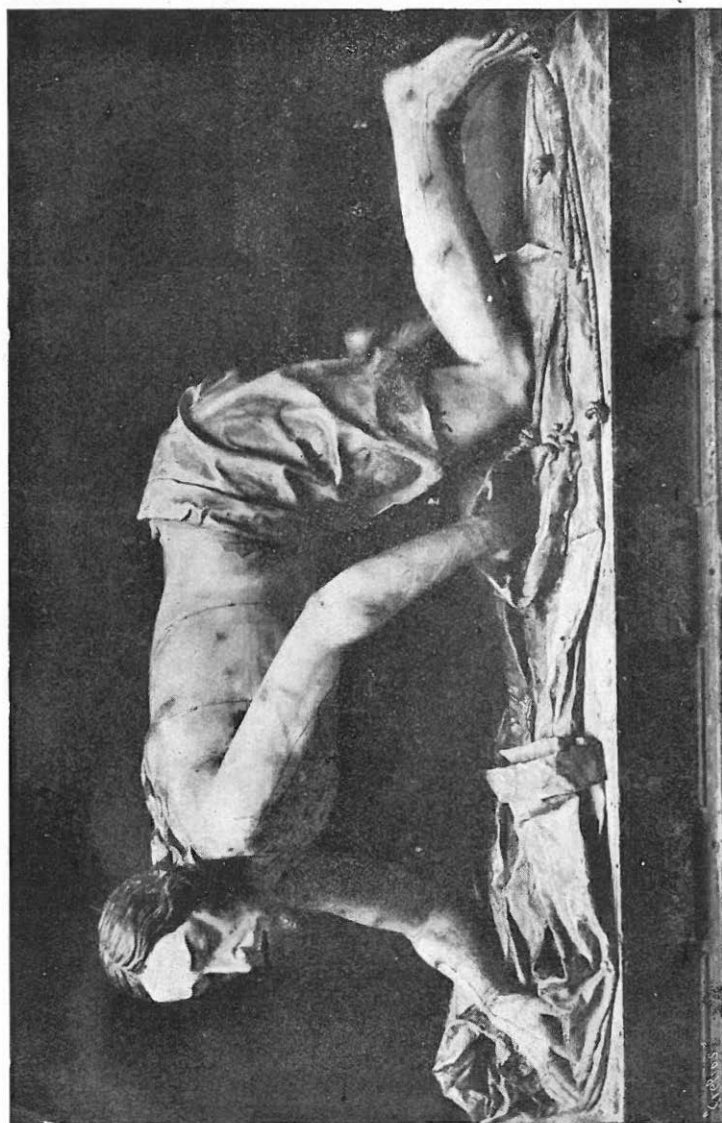
GRANADA.—INTERIOR DE LA IGLESIA DEL SALVADOR. DESTRUÍDA POR
LOS MARXISTAS EN 1936. A ESTO HA QUEDADO REDUCIDA LA GRAN CA-
PILLA MAYOR. OBRA DE 1592, DE LOS DISCÍPULOS DE SILOEE JUAN
MARTÍNEZ Y JUAN DE LA VEGA.



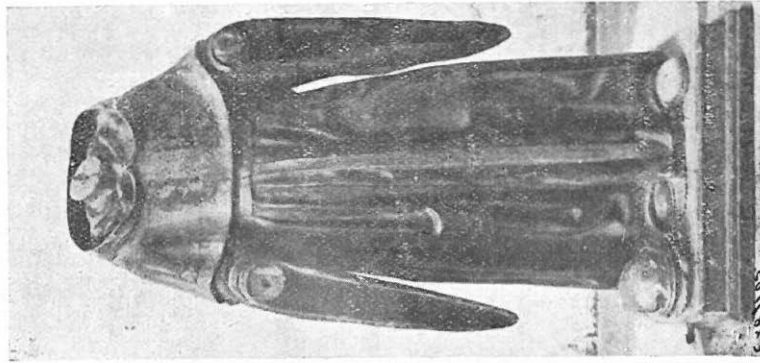
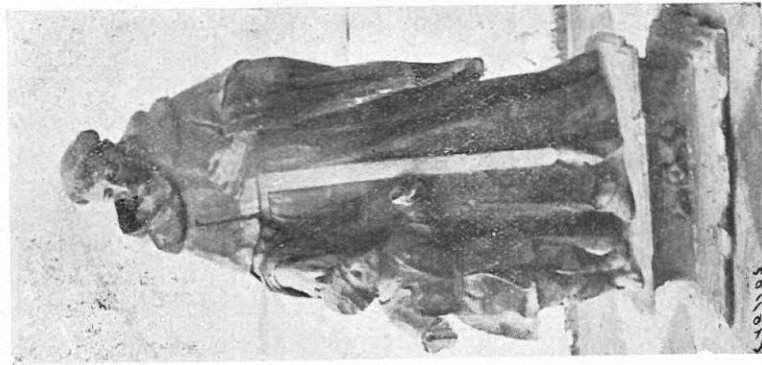
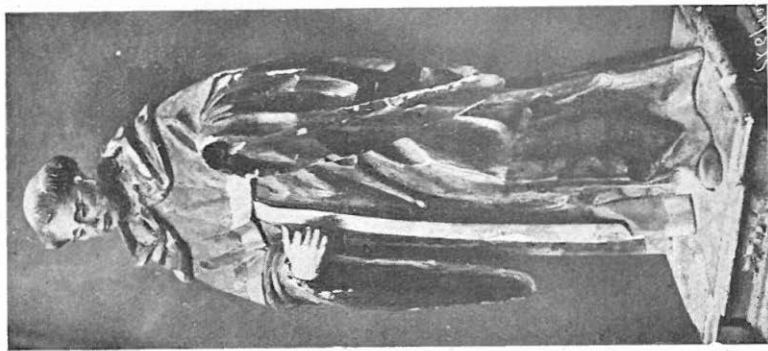
GRANADA.—IGLESIA DEL SALVADOR. "LA TRANSFIGURACIÓN", LIENZO DEL
PINTOR PEDRO DE MOYA, DESTRUÍDO EN EL INCENDIO DE LA IGLESIA
EN 1936.



GRANADA.—IGLESIA DEL SALVADOR. LA "VIRGEN DE LORETO", OBRA DE 1629 DEL ESCULTOR ALONSO DE MENA, DESTRUÍDA EN EL INCENDIO DE LA IGLESIA, EN 1936.



GIANADA.—IGLESIA DEL SALVADOR. "CRISTO RECOGIENDO LA TÚNICA", OBRA DEL ESCULTOR JOSÉ DE MORA, DESTRUIDA EN EL INCENDIO DE LA IGLESIA, EN 1936.



GRANADA.—CONVENTO DE SANTO TOMÁS DE VILLANUEVA. ESCULTURAS DE SANTOS AGUSTINOS,
OBRAS GRANADINAS DEL SIGLO XVII MUTILADAS POR LOS MARXISTAS EN EL ASALTO E IN-
CENDIO DEL CONVENTO EN 1936.