

## HERRAJES EN LAS PUERTAS GRANADINAS DE LOS SIGLOS XVI AL XIX

Dolores Merino Martín\*

Lehnert define las artes industriales y dice que "son aquellas actividades que prestan contenido artístico a nuestros utensilios... respetando su finalidad práctica"<sup>1</sup>. Así podemos encuadrar muchas actividades que por su dedicación a un fin remunerador o por su producción en serie, siempre se han visto excluidas de este campo de la ciencia.

No obstante, a lo largo de la historia, encontramos figuras de primera línea que ennoblecen las artes menores en sus escritos: Homero en la Odisea ensalza la figura de Penélope presentándola ante el telar que la hace famosa; los griegos consideraban estas artes como tarea digna de los propios dioses y nos muestran a Hefestos, señor de los abismos infernales, unido a la fragua; y a la diosa Atenea tejiendo. Pero no es necesario remontarnos al mundo del mito para encontrar ejemplos, pues tenemos otros mucho más cercanos en figuras como Rafael o Goya, que se preocupan del cultivo de las artes menores confeccionando cartones para tapices, y también a Diego de Siloe, Bigarny y Vandelvira que proyectan rejas; incluso un elemento tan importante en el Renacimiento como el balaustre, es muy probable que surgiera de los trabajos en hierro y concretamente de la inventiva del rejero burgalés Andino, según la opinión de Sagredo<sup>2</sup>.

Ahora han comenzado a surgir trabajos, en su mayoría de carácter provincial, referentes a las distintas especialidades dentro de las Artes Aplicadas: se han hecho estudios, siempre escasos, sobre tejidos, orfebrería etc. pero ninguno o casi ninguno sobre el tema al que en particular orientamos nuestro estudio.

Por esta razón escogí bien la idea de realizar este trabajo sobre "Cerrajería artística granadina" a pesar de saber que tropezaría con la dificultad de carecer en

1. Lehnert, "Las Artes Industriales", Tomo I, pág. 11. Biblioteca de Iniciación Cultural. Ed. Labor Barcelona-Buenos Aires 1925.

2. Camón Aznar, José: "Las rejas en las iglesias españolas", Summa Artis, Tomo XVIII pág. 403 Ed. Espasa-Calpe. Madrid 1961.

\* Departamento de Historia del Arte. Universidad de Granada

absoluto de bibliografía a donde acudir y que tendría que comenzar por aprender las técnicas en el trabajo del hierro y del bronce antes de hacer ninguna investigación. En realidad en este campo existen tantas parcelas como provincias; la disposición y la forma de los clavos varía no ya si los comparamos con los de otras naciones, sino incluso si lo hacemos con nuestras mismas regiones españolas.

De esta manera resulta el trabajo mucho más interesante, porque si nos fijamos en detalles, podemos apreciar muchas veces influencias extrañas, quizás no advertidas en el resto del edificio, o afirmamos con más razones las fijadas con anterioridad. Por ejemplo, si miramos con detenimiento la puerta de la casa nº 7 de la calle de San Matías, veremos que no se parece en nada al resto de las puertas granadinas, pero sí existe un paralelismo con la cerrajería de los palacios italianos, con clavos agrupados guarneciendo los cuarterones en que se divide la puerta y por la carencia de alquazas.

También hay que tener en cuenta la forma y la técnica que se han seguido en la elaboración de estos herrajes, porque varían según el siglo. Así para poder llegar a una diferenciación precisa de cada una de las técnicas, ha sido necesario acudir a un taller de forja, -a cuyo propietario, D. Antonio Salazar, agradezco su valiosa colaboración- donde he podido seguir el proceso de elaboración de cada una de ellas y distinguir en la práctica el procedimiento empleado en la factura de estos elementos de guarnición de las puertas.

Con este bagaje de conocimientos y siguiendo las directrices de mi profesor y maestro D. José Manuel Pita Andrade, al que debo la iniciativa en el trabajo y la dirección del mismo, he procurado dar una panorámica de las características generales de la cerrajería granadina así como dar testimonio de los ejemplares conservados hasta hoy.

Si dirigimos nuestra mirada hacia el siglo XVI podemos observar cómo los adornos de las puertas son casi exclusivamente de hierro, con muy pocas excepciones de bronce; y también puede verse en algunos clavos la influencia árabe que permanecía viva en el espíritu renacentista de nuestra ciudad, muestra de este influjo son los clavos de la puerta del convento de Santa Isabel la Real y los de la puerta lateral de la iglesia de San Cecilio. Son clavos de hierro forjado en forma de media naranja con aristas profundas que forman gallones de corte angular.

En el siglo XVII se usa predominantemente el bronce que coexiste con el hierro repujado sin que falten ejemplos de hierro forjado.

Pero es en el siglo XVIII cuando el bronce adquiere plena vigencia sobre todo con clavos en forma de rombo que son los más frecuentes. No obstante se sigue utilizando el hierro tanto forjado como repujado. En el siglo XIX se dan sobre todo los clavos de chapa repujada.

Es casi imposible dar nombres de artistas en este trabajo, pues los clavos y alquazas se solían hacer en talleres y nunca se prestó la debida atención a esta labor para dejarnos memoria de los principales artífices; sin embargo era frecuente que estos elementos que guarnecían las puertas fueran hechos por los mismos artistas que se dedicaban a la factura de rejas, y entonces podríamos citar como figura más importante al maestro Bartolomé, que trabaja en el siglo XVI

en las rejas de Granada y Ubeda<sup>3</sup> y posiblemente en su taller se forjaran algunos de los clavos que guarnecen portadas de esta época en Granada. Se destacan por su riqueza y belleza de cincelado, los clavos de la puerta principal de la iglesia de S. Matías y los de la iglesia del convento de Santa Isabel la Real.

Resulta difícil establecer la cronología de los herrajes porque es frecuente la copia y la pervivencia de muchos de los modelos, sobre todo de aquellos cuyo coste resultaba menor debido a la simplicidad de su forma, y también porque muchas de estas puertas no se conservan "in situ". Así podemos encontrar una puerta del siglo XVII en una fachada del XX como ocurre en el Carmen de los Mártires cuyo propietario, el Sr. Meersmans, compró la portada cuando fue destruida la casa de la Inquisición de donde procede. Y a veces encontramos también en un edificio del XVI, que al hacer una restauración, se colocan puertas de distintas procedencias como ocurre en el Monasterio de S. Jerónimo, en cuyo claustro se están acoplado puertas antiguas pero que no fueron hechas para este lugar, aunque sí se ha buscado una concordancia entre el estilo de las portadas y el modelo de herrajes que se utilizaban en esas fechas.

También han surgido otro tipo de dificultades, al encontrarnos en una misma puerta clavos de distinto tipo, y por lo tanto de distintas fechas, como ocurre en la casa de los Migueletes sita en la calle de los Pisas, porque resulta casi imposible determinar cuales son anteriores y cuales posteriores, debido a que ambos tipos coexisten en las mismas fechas. Entonces podríamos pensar que a un tiempo se colocaron los dos tipos, pero esto no es probable dado que aparecen dispuestos sin orden alguno. También ocurre algo semejante en la puerta de la iglesia de Santiago, hoy del Servicio Doméstico, pero aquí resulta más fácil datarlos porque la portada es del siglo XVII y a excepción de una hilada en la parte superior de la puerta, el resto de los clavos son del tipo de media naranja, que sólo se dan en el siglo XVI. Esto nos facilita la solución del problema, porque podemos dar del siglo XVII los clavos forjados de la hilada superior, y pertenecientes a una restauración posterior los de media naranja, buscando el tipo del siglo XVI, fecha en que se construye la iglesia.

En cuanto al procedimiento seguido en la confección de las fichas correspondientes a cada una de las puertas, he procurado especificar en primer lugar las características más significativas: una o dos hojas, postigos o no, con las correspondientes medidas, chapadas o no, y sistema de giro. Respecto a este último, ante la mayoría de puertas que giran por pernios, opté por especificar sólo aquellas que lo hacen por medio de bisagras. Lo mismo ocurre con la disposición de los clavos, que con dos excepciones, se distribuyen en hiladas horizontales y verticales con refuerzos en los postigos. Estas excepciones son, como decimos en el trabajo, el nº 7 de la calle de S. Matías, y las puertas laterales del Seminario de S. Cecilio.

Después he proseguido con la descripción de los clavos, cuyo número y tamaño va en consonancia con las dimensiones de la puerta, aunque a veces encontremos una superabundancia de estos elementos en puertas como la de la Iglesia del Monasterio de Cartuja con 622 clavos, y la casa nº 7 de la calle de S. Matías con

3. Camón Aznar, José. Ob. cit. pág. 409.

484 clavos, pero estos son, repito, casos excepcionales, lo normal es un promedio de 150 clavos.

A continuación he descrito las alguazas, llamadores, bocallaves y cerrojos si existían, especificando la técnica empleada en su elaboración; y para completar el trabajo de una manera gráfica, además de las fotografías he insertado en el album una serie de dibujos a escala que permiten analizar con más detalle los elementos de que se componen estos herrajes, dibujos que se han podido llevar a cabo gracias a la eficaz colaboración de mi padre, sin cuyo auxilio hubiera sido imposible realizarlo.

## METODOLOGIA SEGUIDA EN LA EXPOSICION DEL TRABAJO

Hemos estudiado las puertas granadinas que poseen herrajes artísticos siguiendo un orden cronológico desde el siglo XVI al XIX. Dentro de cada siglo seguimos un orden alfabético. Sin embargo, como hay edificios con varias puertas de distinto siglo, se estudian todas en el siglo correspondiente a la puerta más antigua.

El estudio de la herrajería de cada puerta se hace de acuerdo con el siguiente criterio: (A cada una le hemos dado un número, correlativo del "1" en adelante.)

Se estudia:

1º Características de la puerta. (medidas, descripciones, elementos... etc.)

2º Estudio de los clavos, especificando el material de que están hechos, su forma, su tamaño y su cantidad. (El nº 1 indicará siempre el estudio de los clavos, a continuación del número que corresponde a la puerta).

3º Estudio de las alguazas, siguiendo el mismo procedimiento. (Estas llevarán el nº 2, a continuación del número de la puerta).

4º Estudio de las aldabas, (a las que corresponde el nº 3, después del número de la puerta).

5º Estudio del cerrojo, (que llevará siempre el nº 4)

6º Estudio de los bocallaves, (que tendrán el nº 5)

7º Estudio de la mirilla (con el nº 6)

8º Estudio de los tiradores, que llevarán el nº 7)

Al final del trabajo se inserta:

a) Un índice por siglos, de las puertas estudiadas (no implica que el edificio sea del mismo siglo).

b) Índice correspondiente a la clasificación de las puertas por el tipo de clavos. Ejemplos por grupo. Clasificación de las puertas por el tipo de alguazas. Ejemplos por grupo.

c) Índice de clavos, alguazas y aldabas tomados como modelo.

CASA NUM. 4 DE LA C/ DE BALLESTEROS

1. PUERTA DEL CHAFLAN

Puerta de dos hojas, de 2,50 x 0,94 cada una, que giran por medio de pernios. Ante la puerta se ha construido un escalón de cemento, que la tapa y la sella en su parte inferior.

1-1. CLAVOS

72 en hierro, 7x7 cms. de lado, Siglo XVI. En chapa de hierro recortada sobre un cuadrado. Presenta cuatro repujados en los ángulos y otros cuatro en los lados del cuadrado, estos en forma de hoja con un agujero en el centro. Sobre esta chapa existe otra, cóncava y también de cuatro hojas, que sostiene la cabeza redonda del clavo.

Se han perdido los clavos del tercio inferior de la puerta, de los que sólo han quedado algunas cabezas. (Fig. 1).

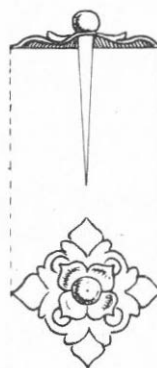


Fig. 1

1-2. ALGUAZAS

2 en hierro, 54x28,5 cms. Siglo XVI. En hierro forjado, con un elemento central en punta de lanza y oquedad en el centro. Se le unen a los lados dos elementos en -S-. (Fig. 2).

Se han perdido las alquazas de la parte inferior.

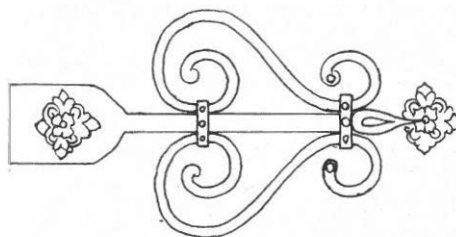


Fig. 2

CASA NUM. 11 DE LA C/ PAVANERAS

2. PUERTA DE ENTRADA

Puerta de dos hojas, de 3,25x1,22 ms. cada hoja. Tiene un postigo de 1,47x0,65ms. Siglo XVI.

### 2-1. CLAVOS

202 de hierro. 6,2 cms. de diámetro. Son de hierro forjado en forma de media naranja, y se adornan con cuatro aristas que, agrupadas tres a tres se unen en el centro del clavo. Están remachados por un clavo de cabeza plana a manera de flor de cuatro hojas. (Fig. 3).

### 2-2. ALGUAZAS

4 de hierro. 47x17 cms. las de la parte inferior, 42x18 cms. las superiores.

Las alguazas inferiores son de hierro forjado, con pie largo remachado por tres clavos y remate con un elemento central terminado en capullo y dos elementos laterales a modo de asas. (Fig. 4).

Las de la parte superior, en hierro forjado, son de flor de lis iguales a las de la puerta principal de la iglesia del Convento de Santa Isabel la Real.



Fig. 3

## CASA NUM. 64 DE LA C/ S. JERONIMO

### 3. PUERTA DE ENTRADA

Puerta de dos hojas, de 3,30x1,17 ms. cada hoja. Tiene un postigo de 1,47x0,80 ms. Siglo XVI-XVII (Lám. XIII, b)

### 3-1. CLAVOS

114 en hierro. 8x8 cms. Están hechos en hierro forjado. Tienen forma cuadrada, con un lóbulo entrante en el centro de cada lado y dos pequeñas

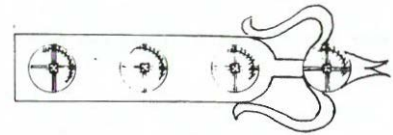


Fig. 4

## HERRAJES EN LAS PUERTAS GRANADINAS

muestras junto a este. Ascende hacia el centro una moldura cóncava en forma tronco-piramidal, que se remacha por un clavo de cabeza redonda (Fig. 5).

### 3-2. ALGUAZAS

4 en hierro. 68x28 cms. Trabajadas en hierro forjado. Tienen pié remachado por un clavo y de ahí sale un elemento central dividido en dos partes, la primera en forma de cañón y la segunda abalaustrada, para terminar en punta de lanza. Se le unen a los lados otros dos elementos en forma de -S-. Los remaches son pequeños clavos repujados. (Fig. 6)

### 3-3. ALDABAS

2 en hierro. 33,5x14 cms. Con base de chapa recortada formando calados simétricos de líneas curvas complicadas. La aldaba es de hierro forjado y cincelado de forma tronco-cónica con pequeñas molduras y decoración vegetal en la parte inferior. (Fig. 7).

## CASA DE CASTRIL

### 4. PUERTA LATERAL EN LA C/ ZAFRA

Puerta de una hoja, de 2,63x1,87 ms. Tiene un postigo de 1,63x0,95 ms. Siglo XVI.

#### 4-1. CLAVOS :

174 en bronce. 7,5 cms. de diámetro. De bronce fundido, son de forma circular con festoneado de 9 ondas en el borde exterior. Ascenden hacia el centro tres molduras, la primera en escalón, la



Fig. 5

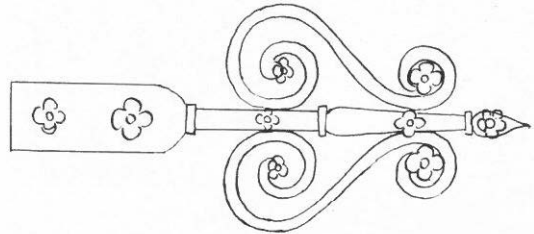


Fig. 6

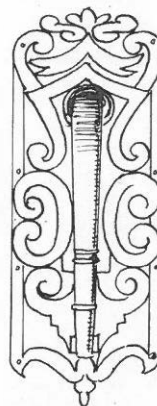
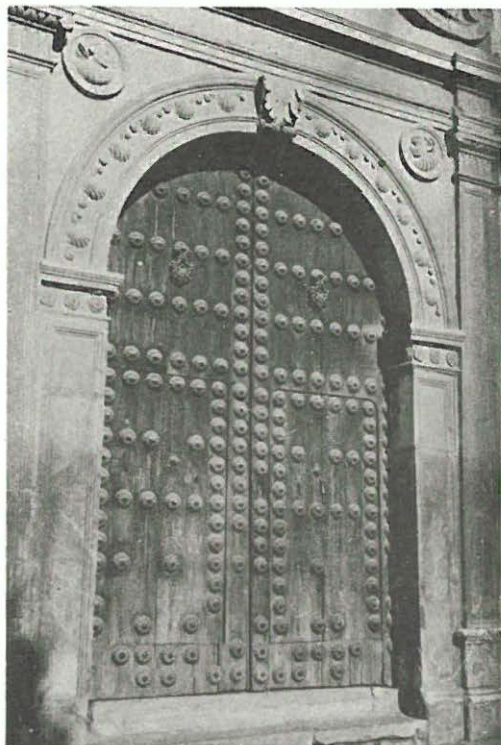
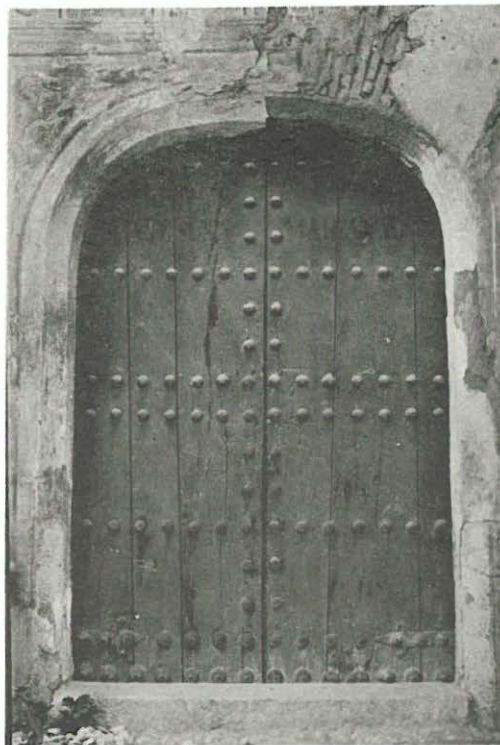


Fig. 7



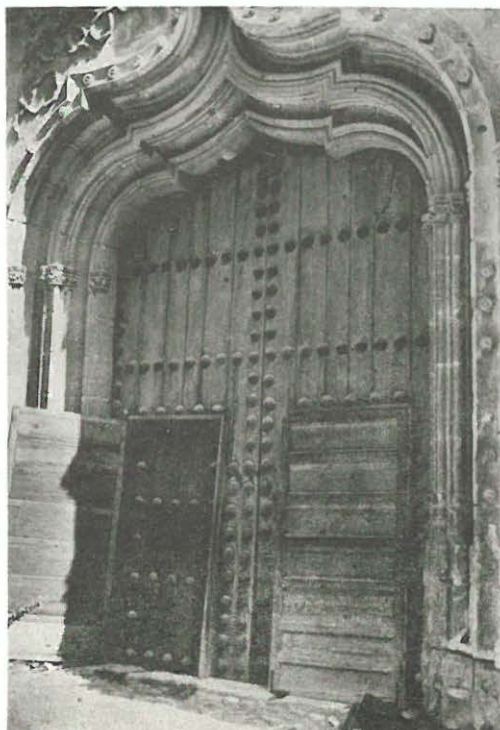
a



b



c



d



segunda convexa y la tercera cóncava para rematar en clavo de cabeza redonda. (Fig. 8).

## CONVENTO DE SANTA CATALINA DE ZAFRA

### 5. PUERTA DE LA IGLESIA

Puerta de dos hojas, de 3,95x1,30 ms. cada hoja. Tiene dos postigos de 1,77x0,96 ms. Siglo XVI. (Lám. I, a)

#### 5-1. CLAVOS

244 de bronce. 11 cms. de diámetro. Son de bronce fundido, de forma circular con una moldura convexa bastante amplia, decorada con seis gallones anchos labrados con una máscara y una concha, y otros seis más estrechos, que alternan con los anteriores, y que se decoran con motivos vegetales. Sobre esta moldura monta otra cóncava sin labrar y por encima de ella la cabeza del clavo. (Fig. 9). (Lám. X, c)

#### 5-2. ALGUAZAS

2 de bronce. 52x27 cms. Son de bronce fundido, iguales a las de la iglesia del convento de las Comendadoras de Santiago, pero sin los distintivos de esta orden (concha y cruz de Santiago). (Lám. X, a)

#### 5-3. ALDABAS

2 de bronce. 29,5x17 cms. Son de bronce fundido, con aldaba igual a las de la iglesia del convento de las Comendadoras de Santiago, pero sin la concha distintiva de esta orden.

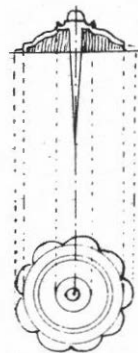


Fig. 8



Fig. 9

Sirve de base un clavo igual a los que guarnecen la puerta, (Fig. 10).

#### 5-4. CERROJO

1 de hierro, 80x54 cms. Es de hierro forjado, y tiene un tirador adornado con molduras salientes.

La cerradura es de chapa de hierro recortada, de forma cuadrada, que se corona por un elemento vegetal parecido a una flor bulbosa.

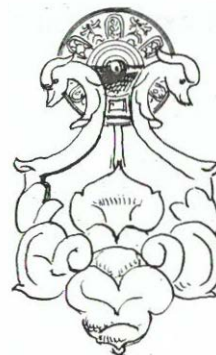


Fig. 10

#### CONVENTO DE COMENDADORAS DE SANTIAGO

#### 6. PORTON DE ENTRADA A LA IGLESIA

Puerta de dos hojas, de 3,43x1,25 cada hoja. Siglo XVI.

Esta puerta se encuentra en muy mal estado de conservación.

#### 6-1. CLAVOS

143 de hierro, 8 cms. de lado. Son de chapa de hierro recortada en cuadrado, con un lóbulo entrante en el centro de cada lado y dos hendiduras en ángulo curvo junto a él. Presentan cuatro repujados en forma de tiara, que desde el centro se orientan hacia los ángulos. Se remachan por medio de un clavo de cabeza apiramidada. (Fig. 11). (Lám. X, d)

Han desaparecido los clavos del cuarto inferior de la puerta.

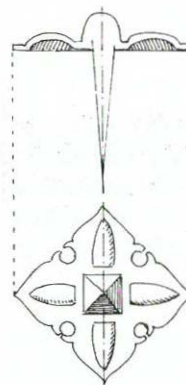


Fig. 11

#### 6-2. ALGUAZAS

2 de hierro, 60x30 cms. Son de hierro forjado, con un elemento central recto y rematado en flor de lis; se le

unen dos piezas laterales en forma de -S-.

Se parecen a las de la casa 64 de la calle S. Jerónimo.

### CONVENTO DE COMENDADORAS DE SANTIAGO

#### 7. PUERTA DE LA IGLESIA

Puerta de dos hojas, de 4,90x1,45 ms. cada hoja. Tiene dos postigos de 1,90x1 ms. Siglo XVIII. (Lám. I, c)

##### 7-1. CLAVOS

238 de bronce. 8,8 cms. de diámetro. Son de bronce fundido en forma de media naranja, decorados con cuatro conchas y cuatro cruces de Santiago alternadas. La cabeza del clavo es redonda. (Fig. 12).

##### 7-2. ALGUAZAS

4 de bronce. 52x27 cms. Están hechas en bronce fundido; del pié arrancan los cuerpos de dos dragones entrelazados, cuyas cabezas aparecen en el otro extremo contrapuestas. En el exterior se adornan con motivos vegetales. El pié y el remate lleva los emblemas de la Orden. (Lám. X, b)

##### 7-3. ALDABAS

2 de bronce. 29,5x17 cms. Son de bronce fundido; tienen por base una máscara de cuya boca sale la aldaba, formada por dos animales fantásticos contrapuestos que se unen en la parte inferior por medio de unas hojas.

##### 7-5. BOCALLAVES

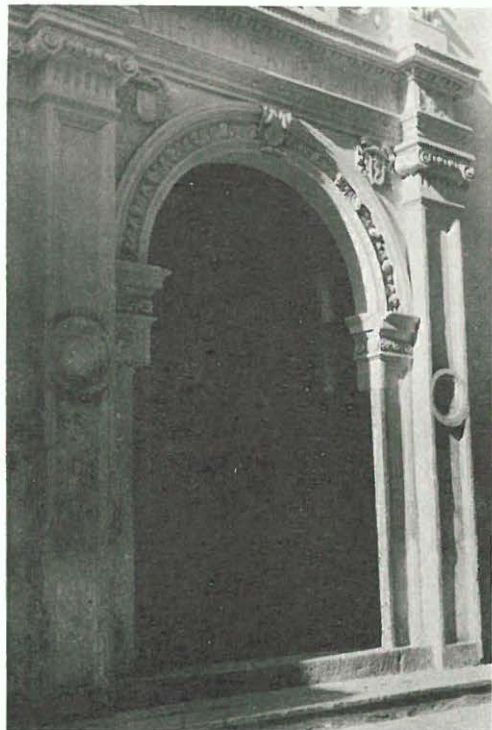
2 de bronce. 21x15 cms. (Fig. 13)  
Son de bronce fundido en forma de águila bicéfala con una corona sobre las cabezas y una granada entre ellas. (Lám. XIII, d)



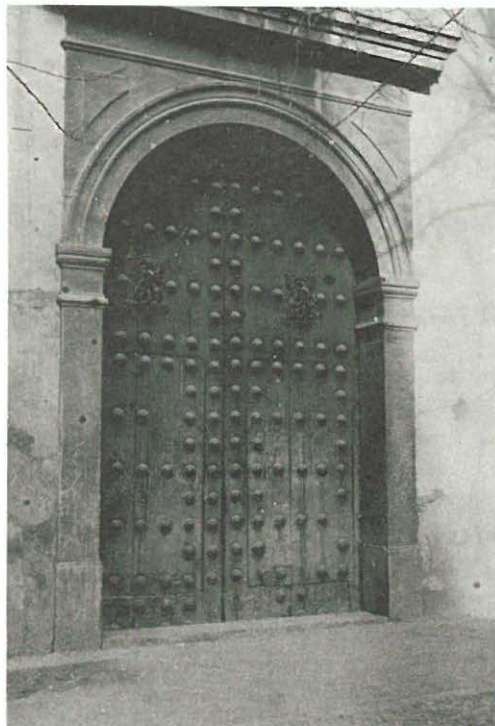
Fig. 12



Fig. 13



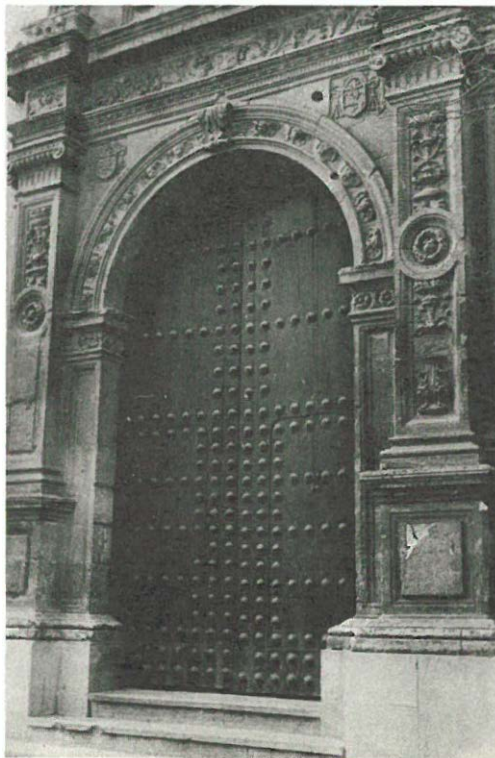
a



b



c



d

CONVENTO DE LA ENCARNACION

8. PUERTA PRINCIPAL EN LA PLAZA DEL MISMO NOMBRE

Puerta de dos hojas, de 3,30x1,27 ms. cada hoja. El tercio inferior de la puerta se halla cubierto por una chapa de hierro protectora, que ha sustituido a los clavos y alguazas de esta parte, exenta de toda decoración. Siglo XVI

8-1. CLAVOS

94 en hierro. 9,7x9,7 cms. de lado. Sobre chapa de hierro recortada en cuadrado, presenta dos hendiduras en forma de lóbulo en el centro de cada uno de los lados, dejando entre ellas una pequeña almenita.

Tienen cinco repujados semiesféricos; cuatro en los ángulos y uno de mayor tamaño en el centro, sobre el que descansa una cabeza de clavo redonda. (Fig. 14)

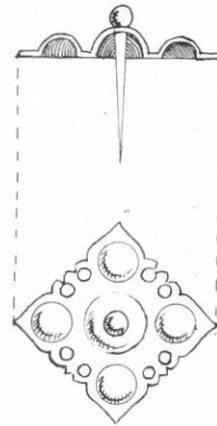


Fig. 14

8-2. ALGUAZAS

2 en hierro. 50x10 cms. Son de hierro forjado y adoptan forma de lanza, a la que se acoplan dos elementos en forma de bastón orientados hacia afuera. (Fig. 15).

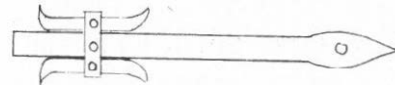


Fig. 15

CONVENTO DE SANTA ISABEL LA REAL  
PUERTA DE LA IGLESIA

9. PUERTA PRINCIPAL DE LA IGLESIA

Puerta de dos hojas, de 4,12x1,50 ms. cada hoja. Tiene dos postigos, de 1,85x0,90 ms. Siglo XVI. (Lám. I, d)

9-1. CLAVOS

297 de hierro. 10 cms. de diámetro. Son de hierro forjado en forma de media naranja; los hay de dos tipos, 1º son de hierro forjado y cincelado, tienen forma de media naranja con gallones radiales y adornos vegetales entre ellos. Se remachan con clavos de cabeza tronco-cónica estriada lateralmente. 2º Están divididos en

seis gallones lisos que alternan con elementos vegetales. Ambos tipos se distribuyen en la puerta sin orden. (Fig. 16). (Lám. X, e)

9-2. ALGUAZAS

3 de hierro. 47x19 cms. Son de hierro forjado y constan de tres elementos que adoptan forma parecida a la flor de lis.

9-4. CERROJO

1 de hierro 95x40 cms. Es de hierro forjado; el elemento horizontal se dobla a modo de bastón, y adopta en este extremo forma de cabeza de dragón, trabajada a cincel. (Fig. 17).

CONVENTO DE SANTA ISABEL LA REAL

10. PUERTA PRINCIPAL DEL CONVENTO

Puerta de dos hojas, de 2,90x1,08 ms. Siglo XVI. (Lám. I, b)

10-1. CLAVOS :

96 de 6,3 cms. de diámetro. 64 de 8 cms. de diámetro. En total, 160 clavos de hierro. ( Figs. 18 y 19 ). Son de hierro forjado, y adoptan forma de media naranja. Los hay de dos tipos, distribuidos con irregularidad; unos gallonados con 10 aristas dobles y otros divididos por dos franjas de tres aristas que se cruzan en el centro. Estos últimos se remachan por un clavo de cabeza redonda. Se distribuyen en cuatro hiladas verticales y ocho horizontales. (Lám. X, f)

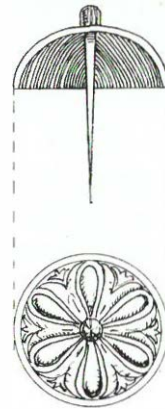


Fig. 16

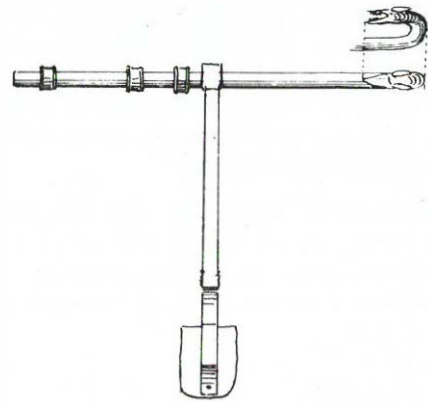


Fig. 17

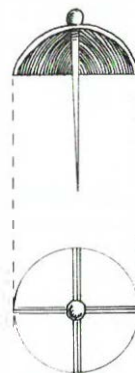


Fig. 18



Fig. 19

10-2. ALGUAZAS

4 en hierro. 50x19 cms. Son de hierro forjado, en forma de lanza y con cruceta curva junto al remate. Se remacha por cuatro clavos. (Fig. 20). (Lám. XI,a)

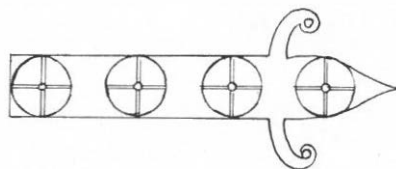


Fig. 20

CONVENTO DE LA PIEDAD

11. PUERTA DE LA IGLESIA

Puerta de dos hojas, de 3,90x1,30 ms. cada hoja. Tiene un postigo de 1,72 x 1,72x0,83 ms. Siglo XVI o XVII. (Lám. II,b)

11-1. CLAVOS

261 de bronce. 9,3 cms. de diámetro. Son de bronce fundido de forma circular, con una moldura ancha decorada por doce labios serpenteantes en sentido radial, y otra moldura cóncava sobre ella que se remata en pezón. (Fig. 21). (Lám. XI,b)

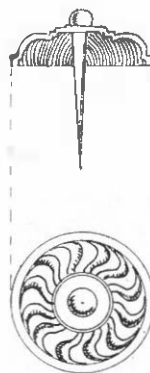


Fig. 21

11-2. ALGUAZAS

2 de bronce. 55x11 cms. (Fig. 22). Son de bronce fundido en forma abalaustrada, con un labrado de motivos vegetales que dejan entre ellos espacios abiertos por la parte más estrecha de la alguaza. Están rematadas por un elemento tripartita. Las de la parte inferior se han perdido.

11-3. ALDABAS

2 de hierro. 43x32 cms. La base es una chapa de forma cuadrada y repujada con dibujo de tipo plateresco. La aldaba es de hierro forjado, y tiene en la parte superior



Fig. 22

la cabeza de un pájaro de donde arrancan dos barras que se unen en la parte inferior formando dos curvas que sostienen un remate central. (Fig. 23).(Lám. XI,c)

## CONVENTO DE LAS TOMASAS

### 12. PUERTA DE LA IGLESIA

Puerta de dos hojas, de 3x1,5 ms. cada hoja. Tiene dos postigos de 1,59x0,66 ms. Esta puerta es de nueva factura.

#### 12-1. CLAVOS

100 clavos de hierro, de 10 cms. de diámetro por 6 cms. de altura. Son de hierro forjado, y tienen forma de media naranja. Los hay de tres tipos, uno de ellos iguales al primer tipo de la puerta de la iglesia del convento de santa Isabel la Real; otro con gallones elicoidales como los de la puerta principal de la iglesia de San Matías; y otro tercer tipo que sólo aparece en esta portada y consta de 10 gallones pisados por una cinta en forma de estrella de 5 puntas.

La distribución de estos clavos es arbitraria y aunque la puerta sea nueva, parece que los clavos son los auténticos del siglo XVI. (Fig. 24).

## CURIA ECLESIASTICA

### 13. PUERTA PRINCIPAL

Puerta de dos hojas, de 4,50x1,40 ms. cada hoja. Tiene dos postigos de 1,85 1,85x0,93 ms. Siglo XVI.(Lám. II,d)

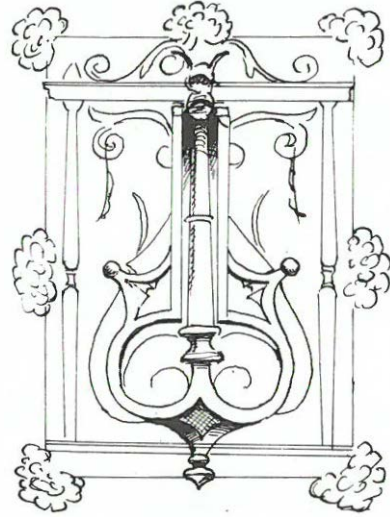


Fig. 23

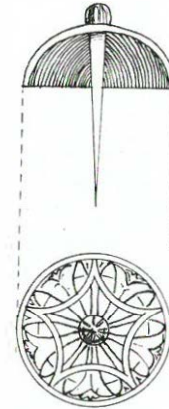
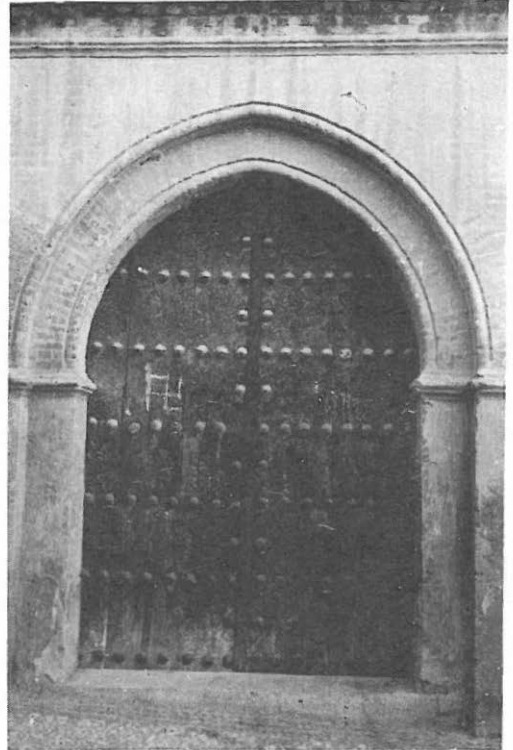


Fig. 24





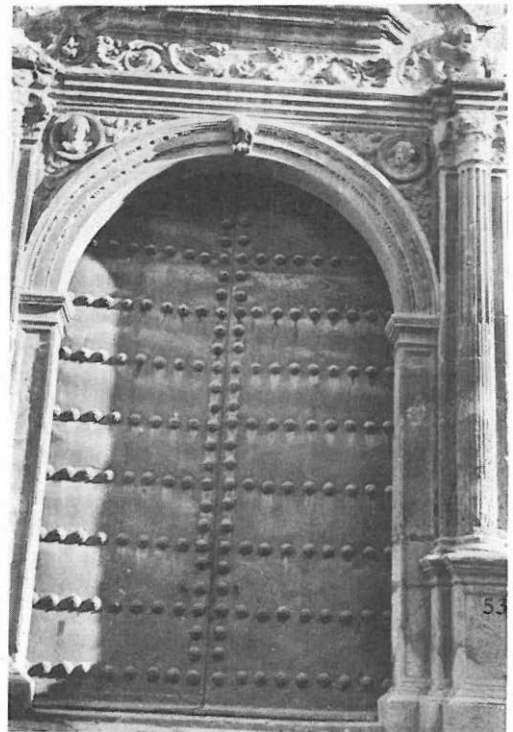
a



b



c



d

### 13-1. CLAVOS

305 de bronce. 10 cms. de diámetro. Son de bronce fundido de forma circular, con festoneado de 24 ondas en el borde exterior. Ascienden hacia el centro dos molduras convexas que rematan en pezón.

### 13-2. ALGUAZAS

4 de bronce. 50x23 cms. Son de bronce fundido y se adornan con elementos vegetales complicados que dejan entre ellos espacios libres. Se rematan con una granada.

cada hoja. Tienen dos postigos de 1,88x0,90 ms. Siglo XVI. (Lám. II, a)

### 15-1. CLAVOS

274 en hierro. 9x9 cms. de lado. Están hechos en chapa de hierro recortada sobre un cuadrado, y con dos lóbulos entrantes en el centro de cada uno de los lados. Tiene cinco repujados, uno mayor en el centro y cuatro más pequeños en los ángulos. Los cinco están remachados por otros tantos clavos. ( Fig. 25 ). Se distribuyen en cuatro hiladas verticales y cinco horizontales. Los postigos se refuerzan por dos hiladas verticales y cuatro horizontales. (Lám. XI, d)

## IGLESIA CATEDRAL

### 14. PUERTA DEL COLEGIO

Puerta de dos hojas, de 2,80x0,95 ms. cada hoja. Siglo XVI.

### 14-1. CLAVOS

80 de bronce. 6,5 cms. de diámetro. Son de bronce fundido en forma circular con festoneado de 9 ondas en el borde exterior. Son muy parecidos a los de la casa de Castril en su puerta de la calle de Zafra. Se distribuyen sólo en hiladas horizontales.

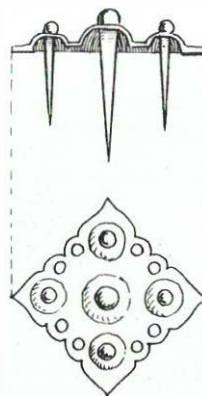


Fig. 25

## IGLESIA DE SAN ANDRES

### 15. PUERTA PRINCIPAL SITUADA EN LA CALLE DE ELVIRA

Puerta de dos hojas, de 4,50x1,46 ms.

15-2. ALGUAZAS

4 en hierro. 44x17 cms. Son de hierro forjado, y constan de tres elementos que adoptan una forma parecida a la flor de lis. (Fig. 26) Son iguales a las de la puerta de la iglesia del convento de Santa Isabel la Real.

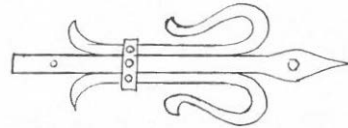


Fig. 26

IGLESIA DE SAN BARTOLOME

16. PUERTA DE ENTRADA PRINCIPAL

Puerta de dos hojas, de 3,80x1,30 ms. cada hoja. Tiene un postigo de 1,54 1,54x0,80 ms. Siglo XVI.

16-1. CLAVOS

246 de hierro. 5,5 cms. de lado. Son de hierro forjado en forma piramidal, con un lóbulo entrante en el centro de cada lado.

16-2. ALGUAZAS

4 de hierro. 57x23 cms. Están hechas en hierro forjado en flor de lis, son iguales a las de la puerta principal de la iglesia del Convento de Santa Isabel la Real.

16 bis. PUERTA TRASERA

Puerta de dos hojas, de 3,25x1 ms. cada hoja. Tiene un postigo de 1,53x0,78 ms. Siglo XVI.

16 bis-1. CLAVOS

92 de hierro. 4,5 cms. de lado. Son de hierro forjado, iguales a los de la puerta principal.

IGLESIA DE SAN CECILIO

17. PUERTA PRINCIPAL

Puerta de dos hojas, de 4,70x1,30 ms. cada hoja. Toda la puerta se encuentra cubierta por una chapa protectora de hierro. Tiene un postigo de 1,70x0,81 ms. Siglo XVI. (Lám. II, c)

17-1. CLAVOS

123 de hierro. 10 cms. de diámetro. Son de hierro forjado, iguales a los del primer tipo establecido en la puerta de la iglesia del Convento de Santa Isabel la Real. (Lám. XI, e)

17-2. ALGUAZAS

2 de hierro. 48x19 cms. Son de hierro forjado en flor de lis, iguales a las de la puerta principal de la iglesia del convento de Santa Isabel la Real.

**IGLESIA DE SAN CECILIO**

**18. PUERTA LATERAL**

Puerta de dos hojas, de 3,30x1,22 ms. cada hoja. Siglo XVI. (Lám. III, b)

**18-1. CLAVOS**

150 de hierro. 7,3 cms. de diámetro. Están hechos en hierro forjado que adopta forma de media naranja. Son del mismo tipo que los del primer grupo establecido en la puerta del convento de Santa Isabel la Real, pero estos aparecen remachados por un clavo de cabeza redonda atravesada por una endidura. Se distribuyen en cuatro hiladas verticales y siete horizontales. (Lám. XI, f)

**IGLESIA DE SANTO DOMINGO**

**19. PUERTA PRINCIPAL**

Puerta de dos hojas, de 4,80x1,50 ms. cada hoja. Tiene dos postigos de 1,67x0,95 ms. (Lám. IV, c)

**19-1. CLAVOS**

408 en hierro. 6,2x6,2 cms. Siglo XVI. Son de hierro forjado. Tienen forma cuadrada con una muesca en el centro de cada lado; un segundo cuerpo también cuadrado sirve de base a un tercero, dispuesto en diagonal con respecto al anterior. En el centro, clavo de cabeza redonda. Se distribuyen en 12 hiladas horizontales y 4 verticales, 8 hiladas verticales más pequeñas refuerzan los postigos. (Fig. 27).

**19-2. ALGUAZAS**

8 en hierro. 55x7 cms. Siglo XVI. Están hechas en chapa de hierro recortada, con pié largo remachado por cuatro clavos. Se rematan por un elemento floral del que salen dos asas. (Fig. 28).

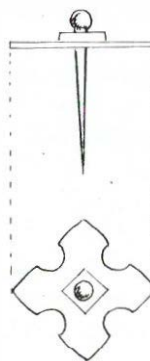


Fig. 27

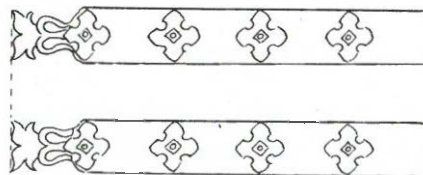
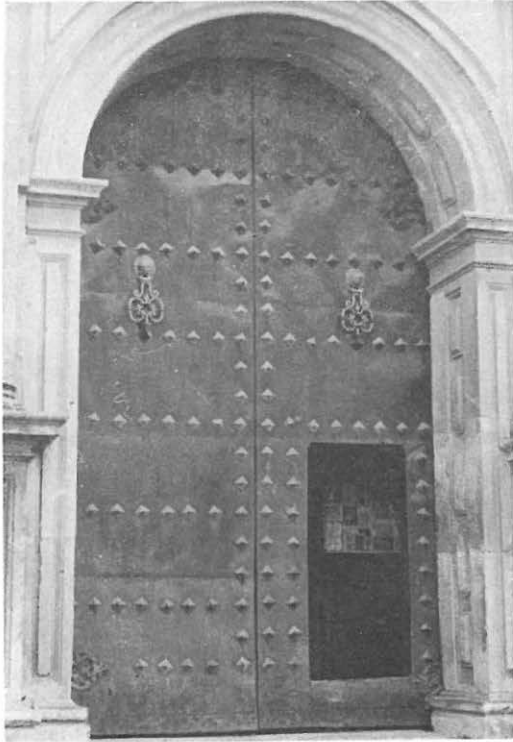
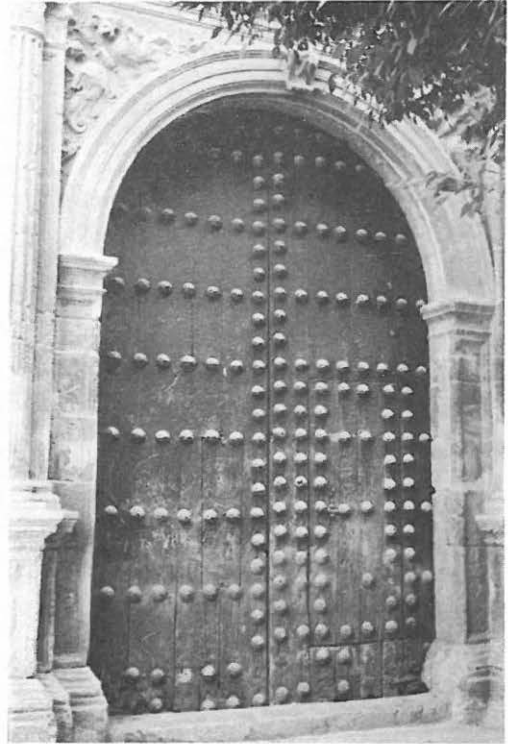


Fig. 28



a



b



c



d

**IGLESIA DE SAN GREGORIO BETICO**

**20. PUERTA PRINCIPAL EN LA PLACETA DE SAN GREGORIO**

Puerta de dos hojas, de 3,85x1,24 ms. cada hoja. Tiene dos postigos de 1,59x0,88 ms. cada uno. (Lám. III, c) Siglo XVI.

**20-1. CLAVOS**

198 en hierro. 12x12 cms. Están hechos en chapa de hierro recortada en cuadrado, con un saliente tripartito en el centro de cada lado. Presenta cuatro repujados semiesféricos y se remacha por un clavo de sección tronco-piramidal. (Lám. XII, b) (Fig. 29).

Se distribuyen en cuatro hiladas verticales y siete horizontales. Los postigos se refuerzan por dos hiladas verticales y cuatro horizontales.

**20-2. ALGUAZAS**

4 en hierro. 50x23 cms. Trabajadas en hierro forjado, con un elemento central en forma de cañón y dos laterales en -S-. (Fig. 30).

**IGLESIA DE SAN GREGORIO MAGNO**

**21. PUERTA PRINCIPAL**

Puerta de dos hojas, de 3,80x1,04 ms. cada hoja. Tiene un postigo de 1,50x0,65 ms. Siglo XVI.

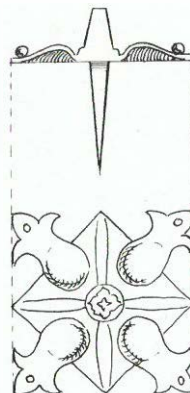


Fig. 29

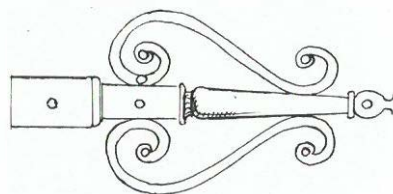


Fig. 30

**21-1. CLAVOS**

202 de hierro. 9 cms. de diámetro. Son de hierro forjado, tienen forma de media naranja con ocho franjas de tres aristas dispuestas en sentido radial. El centro se remacha por un clavo de cabeza plana en forma de flor de cuatro hojas.

**21-2. ALGUAZAS**

4 de hierro forjado en flor de lis, son parecidas a las de la iglesia del convento de Santa Isabel la Real.

21-3. ALDABAS

2 de hierro. 30x19 cms. Están hechos en hierro forjado, con base en flor de cuatro hojas y aldaba con dos barras de sección cuadrada que bajan rectas y luego se curvan para unirse en el centro y formar la cabeza de un pájaro.

IGLESIA DE SAN ILDEFONSO

22. PUERTA PRINCIPAL

Puerta de dos hojas, de 4,65x1,43 ms. cada hoja. Tiene dos postigos de 1,59x0,80 ms. Siglo XVI. (Lám. IV, d)

22-1. CLAVOS

328 de hierro. 10 cms. de diámetro. Son de hierro forjado y cincelado, iguales al primer tipo establecido en la puerta de la iglesia del convento de Santa Isabel la Real.

22-2. ALGUAZAS

2 de hierro. 55x22 cms. Están hechas en hierro forjado en forma de flor de lis. Se asemejan a las de la iglesia del convento de Santa Isabel la Real. Las dos alguazas de la parte baja se han perdido. (Fig. 31).

IGLESIA DE SAN JUAN DE LOS REYES

23. PUERTA PRINCIPAL EN LA CALLE DE SAN JUAN DE LOS REYES

Puerta de dos hojas, de 3,60x1,22 ms.

cada hoja. Toda la puerta está cubierta por una chapa de hierro, y tiene un postigo de 1,62x0,75 ms. (Lám. III, a) En la hoja derecha tiene una mirilla enrejada. La puerta pudiera ser del siglo XVI pero como la iglesia ha sufrido continuas restauraciones, es imposible decirlo con seguridad.

23-1. CLAVOS

114 de hierro. 8,9 cms. de diámetro. Son de hierro forjado y tienen forma de media naranja. Los hay de dos tipos muy parecidos; unos divididos en 8 gallones y rematados por una cabeza de clavo plana, parecida a una flor de cuatro hojas. Los otros decorados por 8 fajas de doble arista que se cruzan en el centro. Se rematan de la misma forma que los anteriores. (Fig. 32).

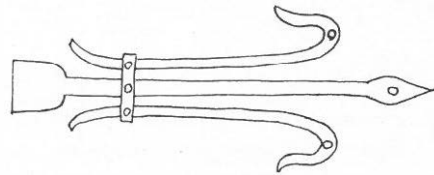


Fig. 31

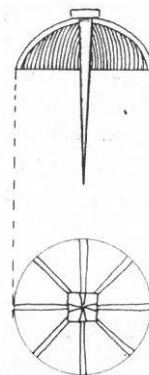


Fig. 32

El tipo de clavos es del siglo XVI pero por su distribución, muy convencional, parecen obra del siglo XX.

#### 23-2. ALGUAZAS

2 de hierro. 48x16,5 cms. Son de hierro forjado, y adoptan forma parecida a la flor de lis. Se asemejan mucho a las de la iglesia del Convento de Santa Isabel la Real. (Fig. 33).

convento de Santa Isabel la Real. No son alguazas completas, pues sólo tienen un elemento central y uno lateral el de la parte inferior.

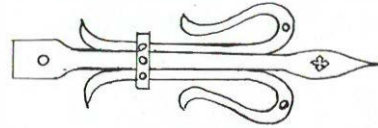


Fig. 33

### IGLESIA DE SAN MATIAS

#### 24. PUERTA PRINCIPAL

Puerta de dos hojas, de 5,20x1,63 ms. cada hoja. Toda la puerta está cubierta por una chapa de hierro protectora. Siglo XVI. (Lám. III, d)

#### 24-1. CLAVOS

240 de hierro. 10 cms. de diámetro. Son de hierro forjado en forma de media naranja; los hay de tres modelos dentro del mismo esquema, el primero y segundo, iguales a los tipos primero y segundo establecidos en la puerta principal de la iglesia del convento de Santa Isabel la Real; el tercero, con diez gallones helicoidales. (Fig. 34 y 35). Los tres modelos se distribuyen en la puerta indistintamente. (Lám. XV, b)

#### 24-2. ALGUAZAS

2 de hierro. 56x11 cms. Son de hierro forjado en flor de lis, iguales a las de la puerta principal de la iglesia del

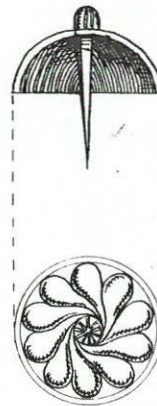


Fig. 34

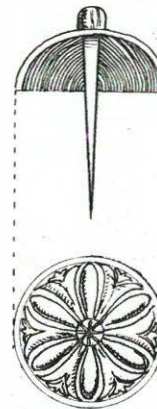
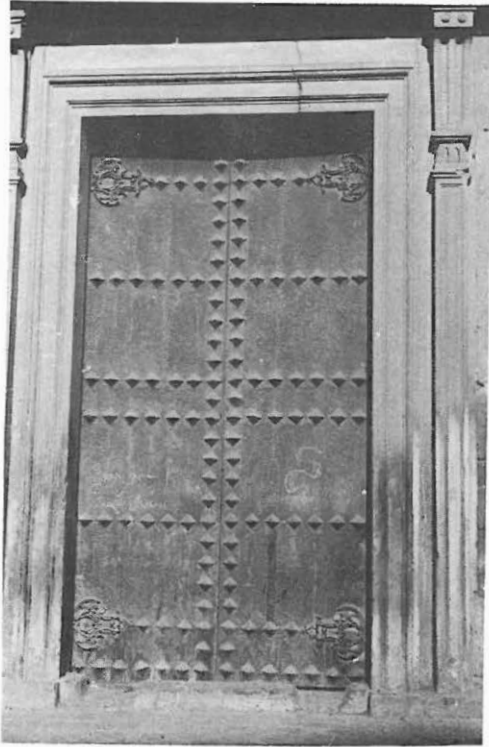
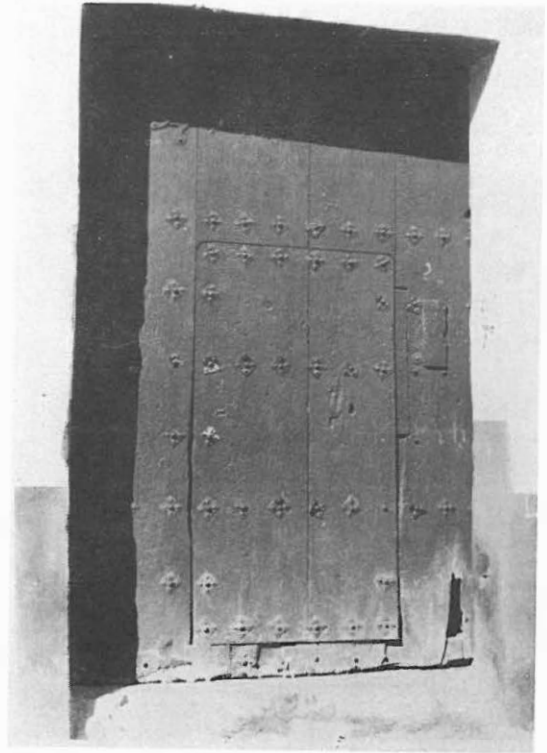


Fig. 35





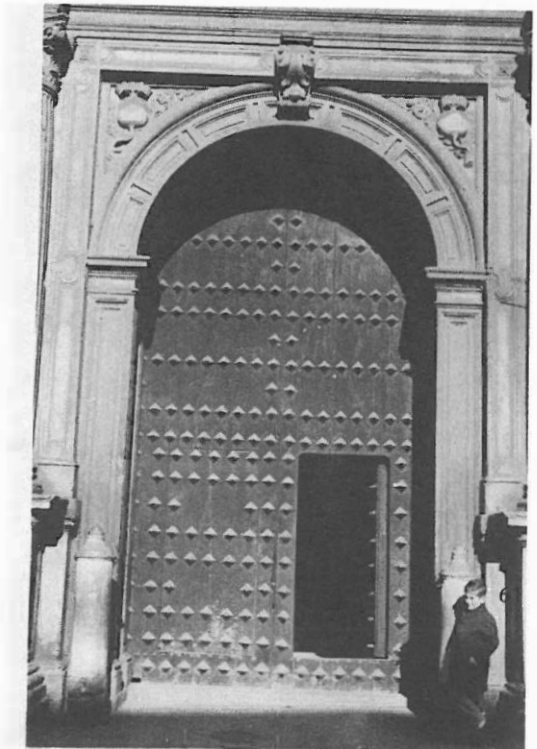
a



b



c



d

**IGLESIA DE SAN MATIAS**

**25. PUERTA LATERAL**

Puerta de dos hojas, de 4,50x1,55 ms. cada hoja. Tiene un postigo de 1,85x0,79 ms. (Lám. IV, b)  
Siglo XVI.

**25-1. CLAVOS**

266 en hierro. 9,5 cms. de diámetro. Son de hierro forjado y cincelado, en forma de media naranja y con ocho gallones en sentido radial. Se remachan por clavo de bola en el centro. (Lám. XV, e)

Se distribuyen en cuatro hiladas verticales y 10 horizontales. El postigo se refuerza por cuatro hiladas verticales y cinco horizontales. (Fig. 36).

**25-2. ALGUAZAS**

3 en hierro. 44x17 cms. Son de hierro forjado y de forma iguales a las de la iglesia del Convento de Santa Isabel la Real.

**25-3. ALDABA**

1 en hierro. El llamador se ha perdido y sólo queda la base que es de chapa de hierro recortada sobre un cuadrado, con un lóbulo saliente en el centro de cada lado y un orificio circular en su interior. Presentan 4 repujados correspondientes a los ángulos del cuadrado.

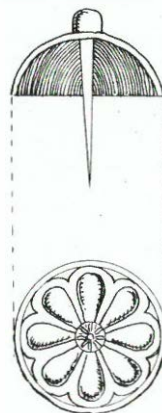


Fig. 36

**IGLESIA DE SAN MIGUEL EL BAJO**

**26-1. CLAVOS**

Son de hierro de forma cuadrada, completamente lisos. Parecen de factura moderna. La puerta es nueva.

**26-3. ALDABAS**

Son de hierro forjado y cincelado. Son 2 de 32x27 cms. Siglo XVI.

La aldaba presenta tres elementos, uno central en forma de balaustre muy estilizado que se remata en la parte inferior con una cabeza de dragón. Otros dos elementos se acoplan al central formando -S- contrapuestas simulando dos serpientes con la cabeza hacia abajo. (Lám. XIV, c)

**IGLESIA DE SAN PEDRO Y SAN PABLO**

**27. PUERTA LATERAL EN LA CARRERA DEL DARRO**

Puerta de dos hojas, de 4,20x2,60 ms. Tiene dos postigos de 1,63x0,68 ms. y está cubierta toda ella por una chapa de hierro. Siglo XVI.

**27-1. CLAVOS**

228 de hierro, 7,8 cms. de lado. Están trabajados en chapa de hierro recortada sobre un cuadrado. Presentan dos hendiduras en forma de lóbulo en cada uno de sus lados, y junto a ellas otras menores en ángulo curvo convexo. Tienen cinco repujados semiesféricos, cuatro pequeños en los ángulos y uno mayor en el centro, sobre el que se asienta una cabeza de clavo plana, parecido a una flor de cuatro hojas. ( Fig. 37 ). En su distribución no cubren toda la parte superior de la puerta sino que se ajustan a la línea del arco.

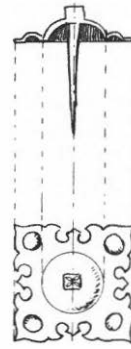


Fig. 37

**IGLESIA DE SAN PEDRO Y SAN PABLO**

**28. PUERTA PRINCIPAL**

Puerta de dos hojas, de 5x1,53 ms. cada hoja. Está cubierta por completo con una chapa de hierro y tiene un postigo de 1,65x0,74 ms. (Lám. IV, a) Siglo XVII.

**28-1. CLAVOS**

166 de bronce, 8 cms. de lado. Son de

bronce fundido y adoptan forma de tronco de pirámide escalonada, por medio de tres molduras que ascienden hacia el centro. (Fig. 38). Se distribuyen en 9 hiladas horizontales y 2 verticales. El postigo se encuentra también reforzado por clavos.

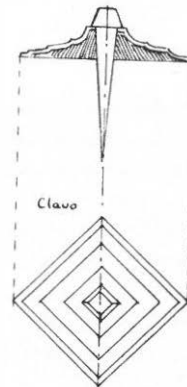


Fig. 38

28-2. ALGUAZAS

4 en bronce. 60x26 cms. Trabajadas en bronce fundido, constan de tres elementos principales que, ribeteados por un filete, se curvan adoptando forma parecida a una seta. Entre ellos quedan espacios abiertos. (Fig. 39). (Lám. XIV, b)

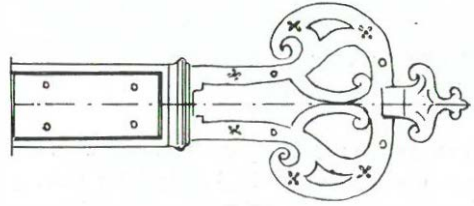


Fig. 39

28-3. ALDABAS

2 de bronce. 57,5x27 cms. (Fig. 40). En la base se dibuja una cara de cuya boca cuelga la aldaba. Esta se puede dividir en tres zonas horizontalmente; la superior con dos elementos que terminan en volutas, la central a modo de dos asas contrapuestas, y la inferior en forma de aldaba. (Lám. XIV, d)

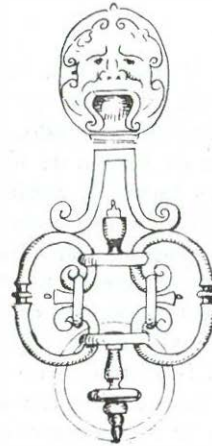


Fig. 40

IGLESIA DEL SALVADOR

29. PUERTA PRINCIPAL DE LA IGLESIA

Puerta de dos hojas, de 4,50x1,10 ms. cada hoja. Tiene un postigo de 1,75x0,65 1,75x0,65 ms. La puerta está recubierta por una chapa de hierro. Siglo XVI.

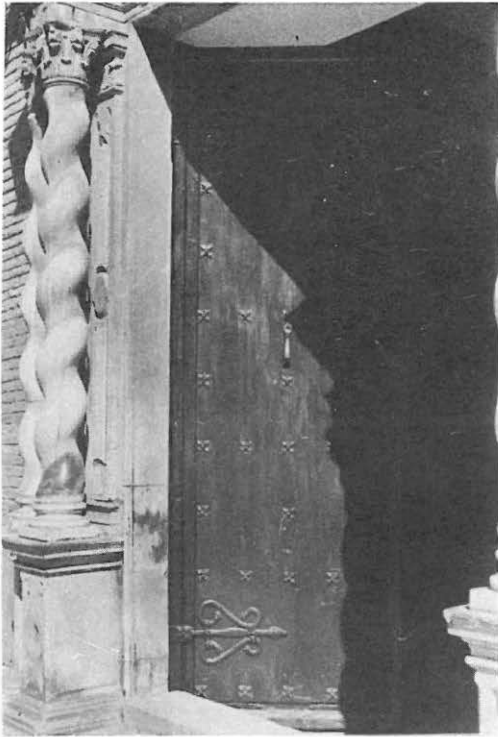
29-1. CLAVOS

364 clavos de hierro. 5 cms. de diámetro por 3 cms. de altura. Son de hierro forjado en forma de media naranja adornados con 8 gallones lisos. La disposición de los clavos, siguiendo la forma de arco de herradura apuntado, hace pensar que la puerta es reciente, aunque los clavos pueden ser los originales hechos por Cubillana<sup>1</sup> (Fig. 41).

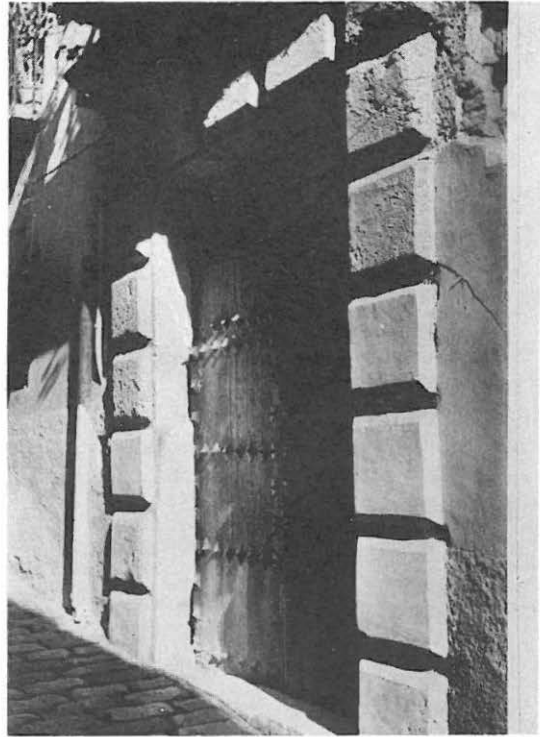


Fig. 41

1. Gómez-Moreno, Manuel. "Guía de Granada". Granada. Impr. Indalecio Ventura. 1892. pág. 478.



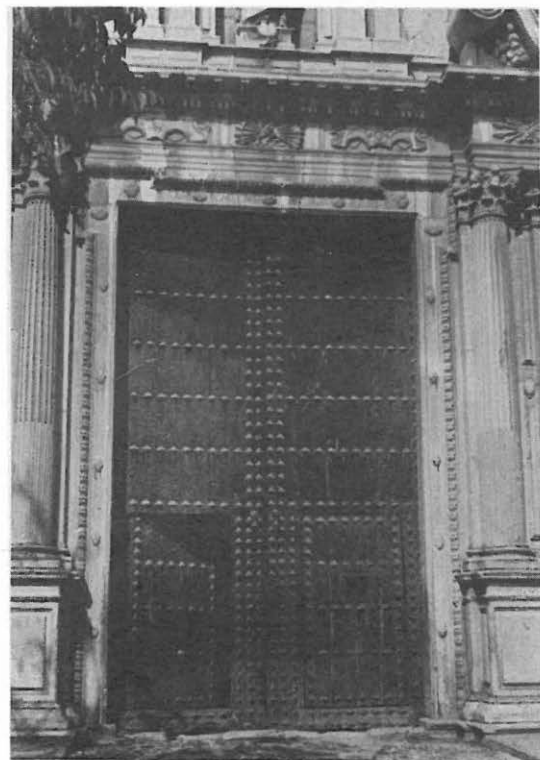
a



b



c



d

MONASTERIO DE SAN JERONIMO

30. PUERTA DE LA IGLESIA POR EL CLAUSTRO

Puerta de dos hojas, de 4,50x1,30 ms. cada hoja. Tiene un postigo de 1,73x0,93 ms. Siglo XVI.

30-1. CLAVOS

194 de hierro, 9 cms. de lado. Son de hierro forjado en forma piramidal, tienen tres hendiduras en los lados que abrigan entre ellas dos calados contrapuestos en forma de coma. Se remachan con un clavo de bola. (Fig. 42).

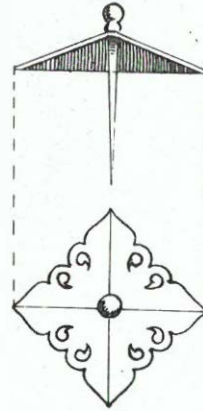


Fig. 42

30-2. ALGUAZAS

4 de hierro, 65x25 cms. Son de hierro forjado, y constan de un elemento central recto que se remata en punta de lanza, y dos laterales en -S- con rizos intermedios. Los remaches adoptan forma de flores. (Fig. 43). (Lám. XII, e)

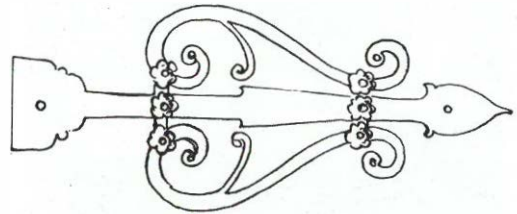


Fig. 43

31. PUERTA PRINCIPAL DE LA IGLESIA

31-4. CERROJO

1 de hierro, 1x0,98 ms. Es de hierro forjado, con tirador muy decorado con estrías y molduras salientes. (Lám. XIII, c)

MONASTERIO DE SAN JERONIMO

32. PUERTA DE LA CALLE GRAN CAPITAN

Puerta de dos hojas, de 3x0,88 ms. cada hoja. Esta puerta no fue hecha para el lugar en donde se encuentra actualmente, pues quedan huellas de su transformación; con anterioridad debió de ser más ancha y de una sola hoja con postigo. Puede ser del siglo XVII o del XVIII

32-1. CLAVOS

104 de bronce, 10x7 cms. en las diagonales. Son de bronce fundido en forma de rombo, iguales a los de la casa nº 13 de la calle de San Matías.

33. PUERTA DE ENTRADA AL CLAUSTRO

Puerta de una hoja, de 3,50x2,15 ms. Tiene un postigo de 1.85x0,99 ms. Siglo XVII.

33-1. CLAVOS

104 de bronce, 10x7 cms. en las diagonales. Son de bronce fundido, iguales a los de la casa nº 13 de la calle de San Matías.

33-2. ALGUAZAS

1 de bronce, 55x15 cms. iguales a las de la calle San Matías nº 13.

34. PUERTA DEL CONVENTO

Puerta de dos hojas, de 4,50x1,50 ms. cada hoja. Tiene dos postigos de 1,83x1 ms. Siglo XVII. (Lám. V,c)

34-1. CLAVOS

205 de hierro, 8 cms. de lado. Son de hierro fundido, de forma piramidal con dos molduras que ascienden hacia el centro, la primera cóncavo-convexa y la segunda cóncava. (Lám. XII,a)

34-2. ALGUAZAS

2 de hierro, 60x26 cms. Son de hierro fundido, iguales a las de la puerta principal de la iglesia de San Pedro y San Pablo.

35. PUERTA DE LA SALA CAPITULAR

Puerta de dos hojas, de 3,50x1,16 ms. cada hoja. De estas dos hojas sólo está colocada en su sitio una, y por lo tanto no podré detallar más que lo referente a la que he podido ver.

Esta puerta ha sido adquirida a la Posada de San Sebastián sita en el Paseo del mismo nombre. Siglo XVII.

35-1. CLAVOS

111 de bronce, 6 cms. de diámetro. Son de bronce fundido, iguales a los de la casa nº 3 de la calle Carnicería.

35-2. ALGUAZAS

2 de bronce. 45x20 cms. Son de bronce fundido, iguales a las de la puerta principal del Colegio Mayor de San Bartolomé y Santiago.

cada hoja. Tiene dos postigos de 2x0,92 ms. Siglo XVI.(Lám. V,d)

**PALACIO DE LA CHANCILLERIA**

36. PUERTA DE LA CALLE DE LA CARCEL BAJA

Puerta de una sola hoja, de 2,50 ms de largo por 1,70 ms. de ancho, con postigo de 1,80 de largo por 0,87 de ancho, y guarnecido por una moldura.

37-1. CLAVOS

282 de bronce. 10 cms. de lado. Son de bronce fundido en forma piramidal, con un segundo cuerpo de bordes dentados. Autor, Bartolomé de Fonseca. (Fig. 45).(Lám. XII,d)

36-1. CLAVOS

40 en hierro. 7x7 cms. de lado. Siglo XVI. Chapa de hierro recortada sobre un cuadrado. Presenta una endidura en el centro de cada lado, que abriga dos pequeños repujados en el interior. 4 repujados, de los ángulos al centro, dividen al cuadrado en triángulos. Se remata por clavo de cabeza redonda. (Fig. 44).(Lám. XII,f)

Sólo se conservan en buen estado los clavos de la parte superior de la puerta pero no así los del tercio inferior que se han perdido; de ellos sólo han quedado las cabezas, por lo que se pueden contar en número de 24 los desaparecidos.

**PALACIO DE LA CHANCILLERIA**

37. PUERTA DEL CENTRO EN LA FACHADA PRINCIPAL

Puerta de dos hojas, de 4,80x1,50 ms.

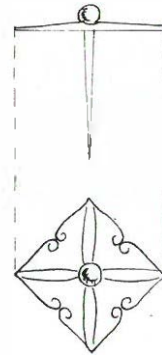


Fig. 44

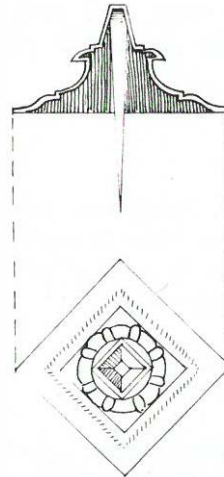
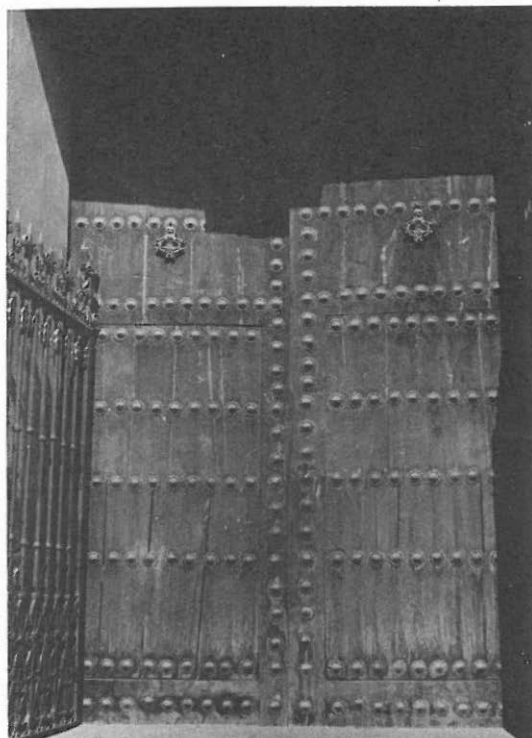


Fig. 45

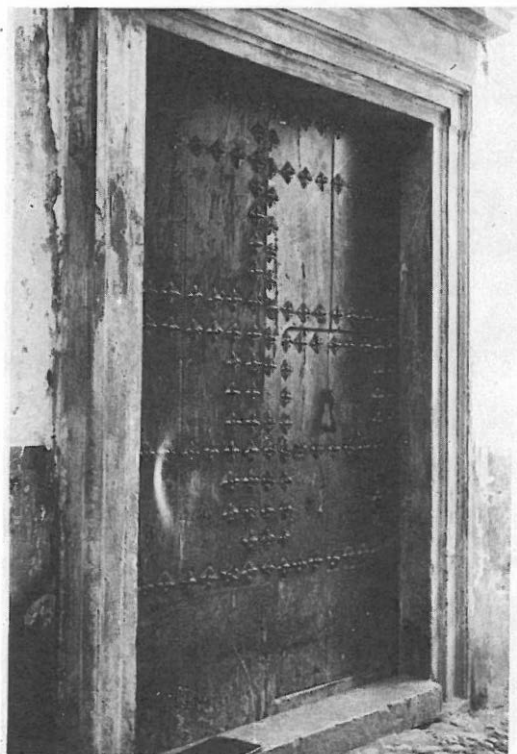




a



b



c



d

37-2. ALGUAZAS

2 de bronce. 73x35 cms. Son de bronce fundido con entrelazados de elementos rectos y curvos que disminuyen progresivamente de anchura hacia el remate. (Fig. 46). Autor, Bartolomé de Fonseca.

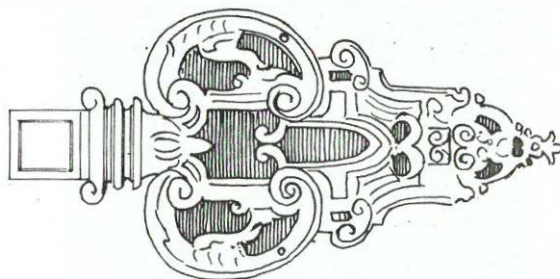


Fig. 46

PALACIO DE LA CHANCILLERIA

38. PUERTAS LATERALES DE LA FACHADA PRINCIPAL

2 puertas laterales, de dos hojas cada una, con 3,93 ms. de altura por 1,10 de anchura cada hoja. (Lám. V, a)

38-1. CLAVOS

188 en bronce, cada puerta. 7,5 cms. de lado. Siglo XVI. En bronce fundido, son de forma cuadrada con dos molduras una convexa y otra cóncava que ascienden hacia el centro, dando lugar a una tercera moldura, volada, de la que sale como remate un tronco de pirámide. (Fig. 47). (Lám. XII, c)

Se distribuyen en cuatro hileras verticales por ocho horizontales, cuatro de las cuales se ven menguadas por las alguazas. Fueron hechos por Bartolomé de Fonseca 1

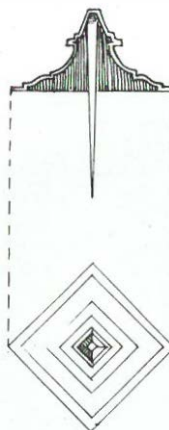


Fig. 47

38-2. ALGUAZAS

4 en bronce. 60 cms. x 34 cms. Siglo XVI. Presentan en bronce fundido, una parte más ancha junto a la base, y que por medio de unos elementos curvos se estrechan hacia su mitad. Está rematada por dos rizos

1. Gómez-Moreno. Op. cit. pág. 403.

contrapuestos. Entre unos elementos y otros quedan espacios libres. Hechas por Bartolomé de Fonseca. (Fig. 48). (Lám. XIV, a)

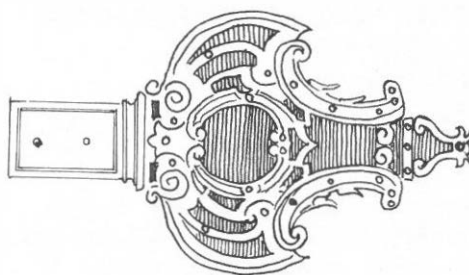


Fig. 48

**CASA NUM. 1 DE LA PLAZA DE TOVAR**

**39. PUERTA DE ENTRADA**

Puerta de dos hojas, de 3,90x1,33 ms. cada hoja. Tiene un postigo de 1,64x0,85 ms. Siglo XVI. Toda la puerta está cubierta por una chapa de hierro que la protege.

**39-1. CLAVOS**

174 de hierro. 9 cms. de diámetro. Son de hierro forjado en forma de media naranja con ocho franjas de tres aristas dispuestas en sentido radial. El centro se remacha por un clavo de cabeza plana en forma de flor de cuatro hojas. (Fig. 49). (Lám. XV, a)

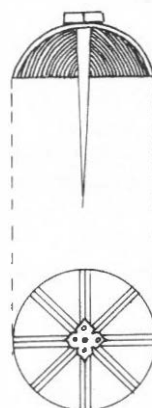


Fig. 49

**39-2. ALGUAZAS**

2 de hierro. 43,5x19,5 cms. Están hechas en hierro forjado en forma de flor de lis. Son parecidas a las de la puerta principal de la iglesia del convento de Santa Isabel la Real. (Fig. 50).

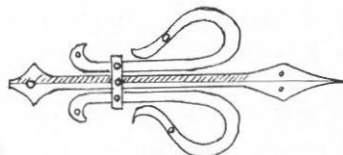


Fig. 50

**CASA NUM. 6 DE LA CALLE HORNO DE LA MERCED**

**40. PUERTA DE ENTRADA**

Puerta de dos hojas, de 2,50x1,10 ms.

cada hoja. Tiene un postigo de 1,47x0,84 ms. y se encuentra en mal estado de conservación. Siglo XVII.

40-1. CLAVOS

94 de hierro. 8 cms. de lado. Son de hierro forjado. Tienen forma cuadrada, con un lóbulo entrante en el centro de cada lado y dos pequeños entrantes de forma angular junto a este. Ascende hacia el centro una moldura cóncava en forma tronco-piramidal, que se remacha por un clavo de cabeza redonda, iguales a los de la calle San Jerónimo, nº 64.

40-2. ALGUAZAS

2 de hierro. 53x15 cms. Están trabajadas en chapa de hierro forjada, con pié largo remachado por tres clavos del mismo tipo; se rematan con dos volutas que se unen en el centro formando punta de lanza remachada por un clavo. Las alquazas de la parte inferior se han perdido.

CASA NUM. 17 DE LA CALLE MOLINOS

41. PUERTA DE ENTRADA

Puerta de una hoja, de 2,55x2,05 ms. Tiene un postigo de 1,79x0,90 ms. La puerta se encuentra en mal estado de conservación, y fijada al suelo de manera que no puede girar. Siglo XVII.

41-1. CLAVOS

181 de bronce. 9 cms. de diámetro.

Son de bronce fundido en forma circular iguales a los de la puerta principal del Colegio Mayor de San Bartolomé y Santiago.

Faltan dos hiladas de clavos en la parte baja.

CASA NUM. 1 DE LA CALLE NAVAS

42. PUERTA DE ENTRADA

Puerta de una hoja, de 2,95x2,10 ms. Tiene un postigo de 1,68x0,85 ms. Siglo XVII.

42-1. CLAVOS

126 de hierro. 6,5 cms. de lado. Son de chapa de hierro recortada en cuadrado; presenta cuatro repujados de forma alargada en los ángulos y cuatro orificios circulares en el centro de los lados. Se remacha en el centro con un clavo de cabeza redonda. (Lám. XV, d)

42-2. ALGUAZAS

2 de hierro. 60x17 cms. Están hechas en hierro forjado a modo de chapa, con pié largo remachado por tres clavos y remate en punta de flecha con aletas rizadas. (Fig. 51). Son muy parecidas a las de la casa nº 6 de la calle Horno de la Merced.

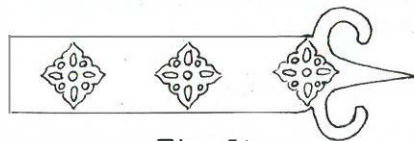
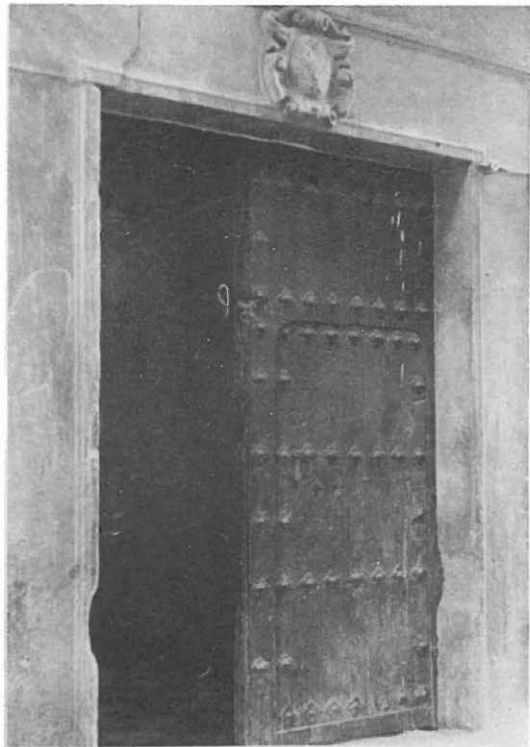
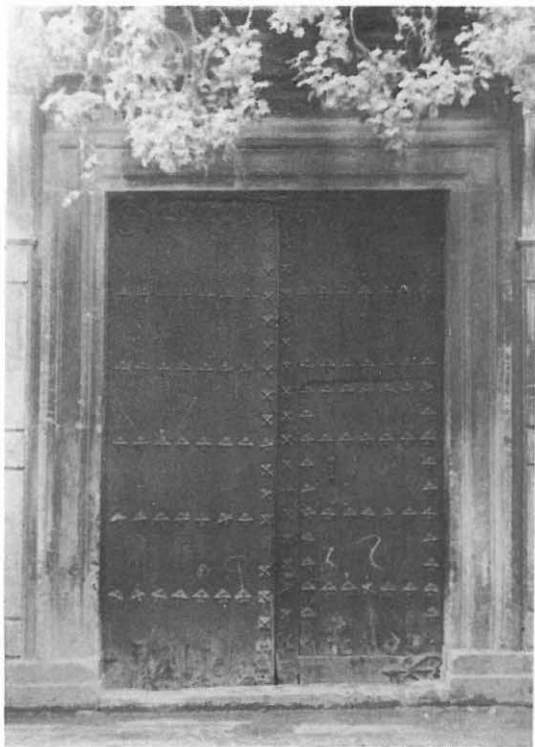


Fig. 51



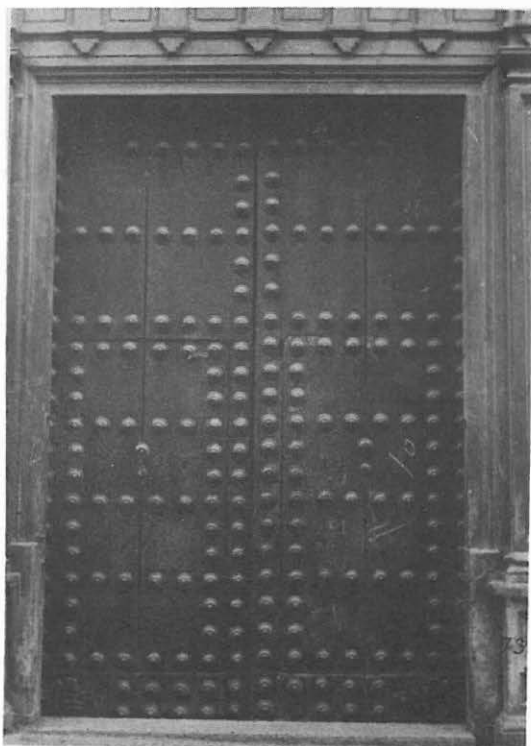
a



b



c



d

**CASA DE LOS MIGUELETES, EN EL  
NUM. 6 DE LA CALLE DE LOS PISAS**

**43. PUERTA DE ENTRADA**

Puerta de dos hojas, de 2,90x1,05 ms.  
cada hoja. Siglo XVII-XVIII.

**43-1. CLAVOS**

126 de hierro. 6,2 cms. de lado. Los  
hay de dos tipos, 74 clavos son de chapa  
de hierro recortada en flor de cuatro  
hojas trilobuladas, con un repujado  
semiesférico en cada una de ellas. En  
el centro, un clavo de cabeza redonda.  
(Fig. 52). El segundo tipo, con 52  
clavos, es de hierro forjado igual al que  
se encuentra en la puerta principal de  
la iglesia de Santo Domingo.



Fig. 52

**43-2. ALGUAZAS**

2 de hierro. 61x12,5 cms. Son de  
hierro forjado, con pié largo y remate  
en flor de lis (Fig. 53).

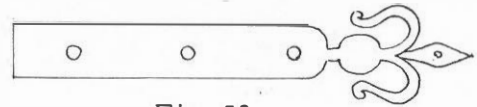


Fig. 53

**CASA NUM. 47 DE LA CALLE SAN JUAN  
DE LOS REYES**

**44. PUERTA DE ENTRADA**

Puerta de una hoja, de 3,42x1,80 ms.  
Tiene un postigo de 1,50x0,80 ms.  
Siglo XVII o XVIII. (Lám. V, b)

**44-1. CLAVOS**

90 de hierro. 6,5 cms. de lado (Fig. 54)  
Son de chapa de hierro recortada en

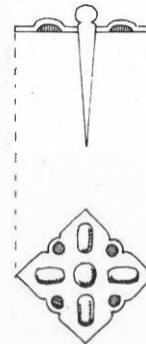


Fig. 54

cuadrado, con un lóbulo entrante en el centro de cada lado y dos hendiduras junto a él. Presenta cuatro repujados de forma ovalada en los ángulos y se remata con un clavo de cabeza redonda.

44-2. ALGUAZAS

2 de hierro. 60x18 cms. Son de hierro forjado a modo de chapa, con pié largo remachado por cuatro clavos y remate en punta de flecha. (Fig. 55).

CASA NUM. 63 DE LA CALLE SANTIAGO

45. PUERTA DE LA CALLE SANTIAGO

Puerta de una sola hoja, de 2,90 ms. de altura aproximadamente por 1,80 ms. de anchura. Tiene postigo de 2,20 ms. aproximadamente por 1,3 de ancho. Esta puerta está tapiada hasta la mitad, y como ha sido rebajado el nivel de la calle, resulta difícil precisar con exactitud la altura de la puerta.

45-1. CLAVOS

147 en bronce. 6,3 cms. de diámetro, por 3 cms. de alto. Siglo XVII-XVIII. Son de bronce fundido, de forma circular y con dos molduras, la inferior convexa y la superior cóncava, se remata en pezón. Iguales a los de la calle Carnicería. Se distribuyen en la parte visible, en cuatro hiladas horizontales y dos verticales, más cuatro hiladas también verticales pero más cortas, para reforzar el postigo.

CASA NUM. 2 DE LA CALLE DEL SANTISIMO

46. PUERTA DE ENTRADA

Puerta de dos hojas, de 3,10x1,07 ms. Tiene un postigo de 1,75x0,83 ms. Siglo XVII.

46-1. CLAVOS

224 de hierro. 4,5x4,5 cms. Son de chapa de hierro recortada, con cuatro hojas trilobuladas, en el centro de las cuales aparece un repujado de forma alargada, orientado hacia el centro. Sobre esta chapa encontramos otra redonda, cóncava y bordeada de doce lóbulos. Se remata con un clavo de cabeza redonda. (Fig. 56).

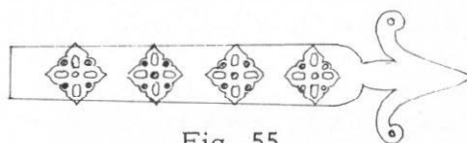


Fig. 55



Fig. 56

46-2. ALGUAZAS

2 de hierro. 60x22 cms. Están hechas en hierro forjado, con pié remachado por tres clavos de hierro forjado (iguales a los de la Carrera de Darro 35). Del pié sale un elemento central rematado en punta de lanza, al que se le unen dos elementos laterales en -S- (Fig. 57).

CASA NUM. 7 DE LA CALLE DE LAS TENDILLAS DE SANTA PAULA

47. PUERTA DE ENTRADA

Puerta de dos hojas, de 2,87x1,25 ms. cada hoja. Tiene un postigo de 1,72x0,83 ms. Siglo XVII.

47-1. CLAVOS

172 de hierro. 5,4 cms. de lado. Son de chapa de hierro repujada, iguales a los de la casa nº 2 de la calle del Santísimo.

47-2. ALGUAZAS

2 de hierro. 55x22 cms. Son de hierro forjado, en forma de flor de lis y parecidas a las de la puerta principal de la iglesia del Convento de Santa Isabel la Real.

CASA NUM. 4 DE LA CALLE DE ZAFRA

48. PUERTA DE ENTRADA

Puerta de dos hojas, de 2,65x0,92 ms. cada hoja. Tiene un postigo de 1,58x0,60 ms. Siglo XVII. (Lám. VI, b)

48-1. CLAVOS

147 de hierro 6 cms. de lado. Son de hierro forjado, iguales a los de la casa nº 64 de la calle S. Jerónimo. (Fig. 58). (Lám. XIX, d)

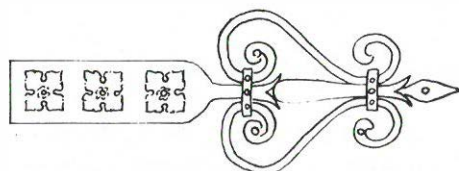


Fig. 57

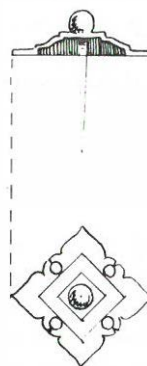
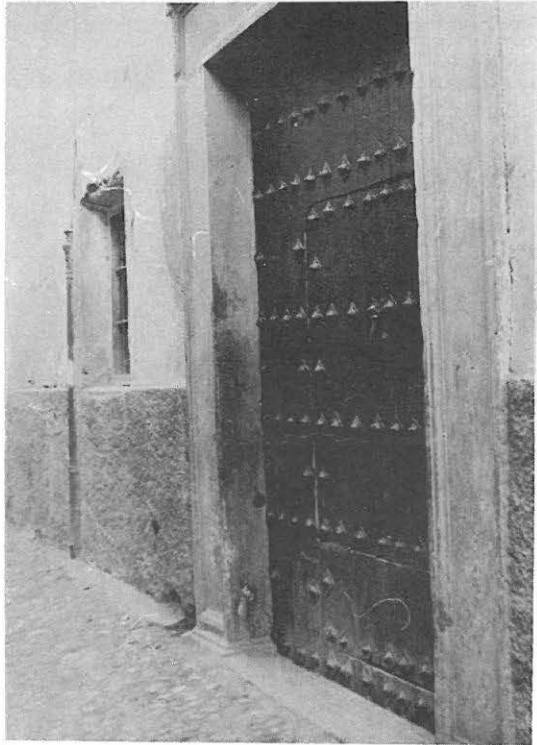
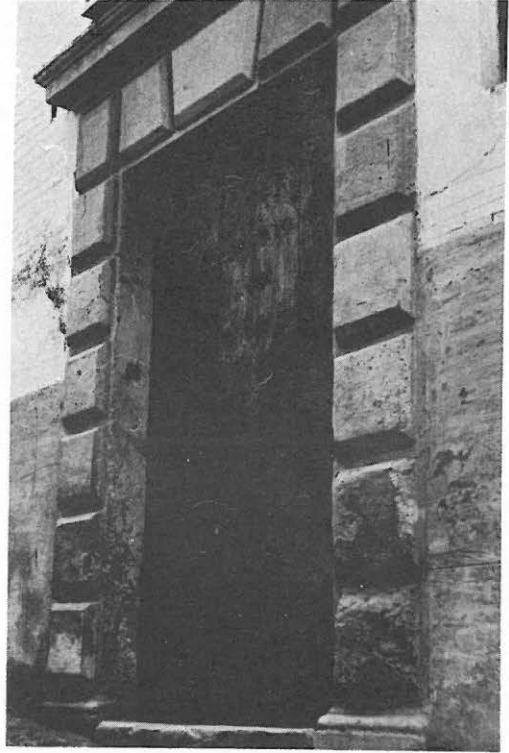


Fig. 58

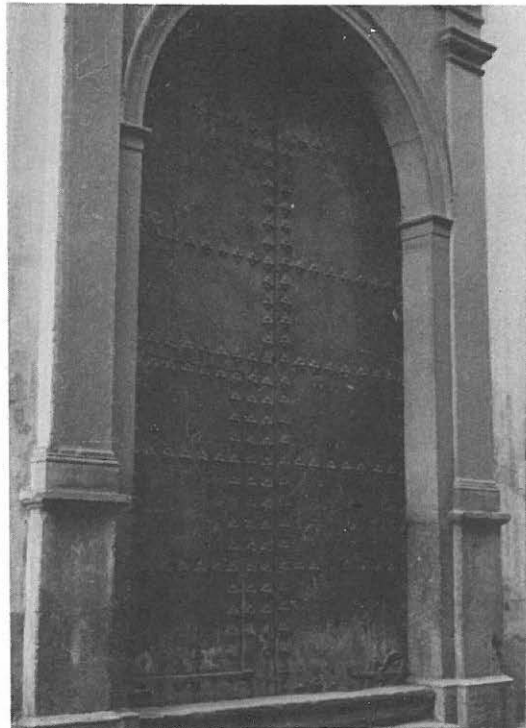




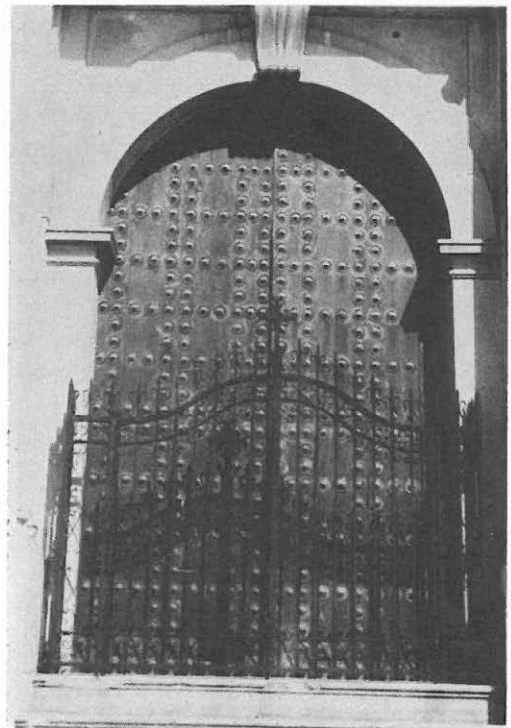
a



b



c



d

48-2. ALGUAZAS

2 de hierro, 53x18 cms. Trabajadas en hierro forjado, adoptan forma de flor de lis. (Fig. 59). Se asemejan a las de la iglesia del Convento de Santa Isabel la Real.

CARMEN DE LOS MARTIRES, CONSULADO DE BELGICA

49. PUERTA DE ENTRADA

Puerta de dos hojas, de 2,83x0,95 ms. cada hoja. Tiene un postigo de 1,65x0,67 ms. Según las manifestaciones que me hizo el señor Meersmans, su actual propietario, esta portada fué adquirida por él al ser derribada la casa de los Inquisidores, de donde procede, Siglo XVII.

49-1. CLAVOS

227 de hierro, 6 cms. de lado. Son de hierro forjado, de forma cuadrada con un lóbulo entrante en el centro de cada lado. Una segunda chapa más pequeña que la anterior sirve de base a la cabeza del clavo, que tiene forma piramidal.

49-2. ALGUAZAS

4 de hierro, 60x27 cms. Son de hierro forjado, con un elemento central rematado en flor de lis, y dos laterales en -S-. Son parecidas a las de la casa 64 de la calle San Jerónimo.

49-3. ALDABA

1 de hierro, 23x10 cms. (Lám. XIII, a) La aldaba de hierro forjado, tiene forma tronco-cónica con un estrangulamiento en la parte inferior.

CASA NUM. 27 DE LA CARRERA DE DARRO

50. PUERTA DE ENTRADA

Puerta de dos hojas, de 3,20x1,05 ms. cada hoja. Siglo XVII-XVIII.

50-1. CLAVOS

218 de bronce, 10x8 cms. en las diagonales.

Son de bronce fundido, iguales a los de la casa nº 13 de la calle de San Matías.

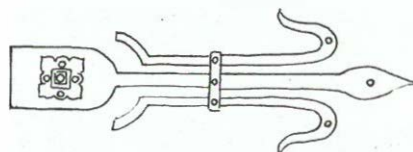


Fig. 59

CASA NUM. 35 DE LA CARRERA DE DARRO

51. PUERTA DE ENTRADA

Puerta de dos hojas, de 3x1,09 ms. cada hoja. Tiene un postigo de 1,57 x 1,57x0,83 ms. Siglo XVII.

51-1. CLAVOS

140 de hierro. 6,5 cms. de lado. Son de hierro forjado. Tienen forma cuadrada, con un lóbulo entrante en el centro de cada lado y dos pequeñas hendiduras junto a éste. En el centro encontramos un segundo cuerpo también cuadrado y sobre él un tercero más pequeño, dispuesto en diagonal respecto al anterior. Se remata con cabeza de forma apiramidada. (Fig. 60).

51-2 ALGUAZAS

2 de hierro. 54x22 cms. Están hechas en hierro forjado, con un elemento central recto y rematado en flor de lis; se le unen dos piezas laterales en forma de -S-. Se parecen a las de la casa nº 64 de la calle San Jerónimo.

COLEGIO MAYOR DE SAN BARTOLOME Y SANTIAGO

52. PUERTA PRINCIPAL EN LA CALLE SAN JERONIMO

Puerta de dos hojas, de 4,70x1,27 ms. cada hoja. Tiene dos postigos de 1,88x0,97 ms. Siglo XVII.

52-1. CLAVOS

322 en bronce. 9 cms. de diámetro. Están hechos en bronce fundido, con 18 ondas y 9 almenitas en el borde exterior. Presenta en el interior 9 corazones calados sobre una plataforma lisa, de la que asciende una moldura convexa y otra cóncava que se remata en pezón. (Fig. 61). (Lám. XV, f)

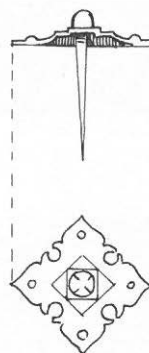


Fig. 60

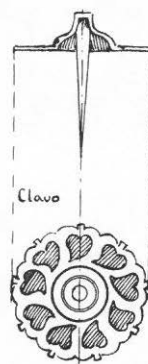
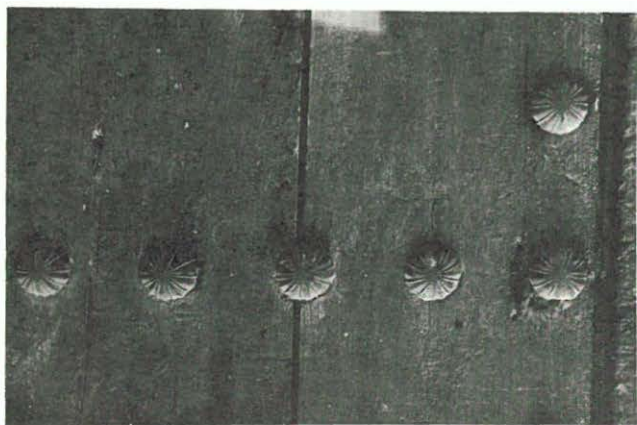
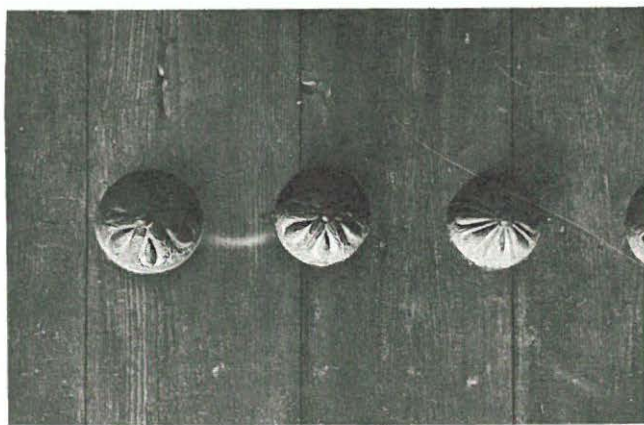


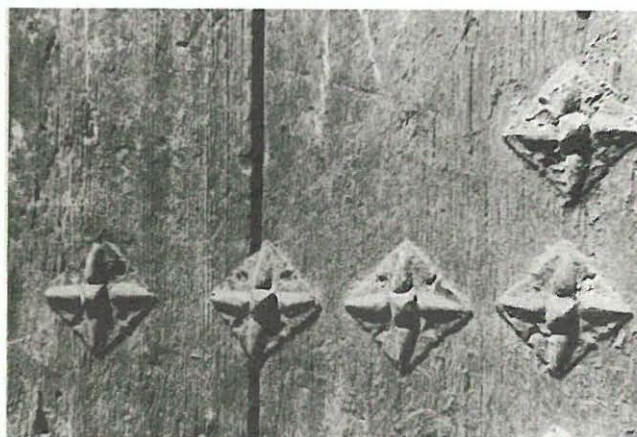
Fig. 61



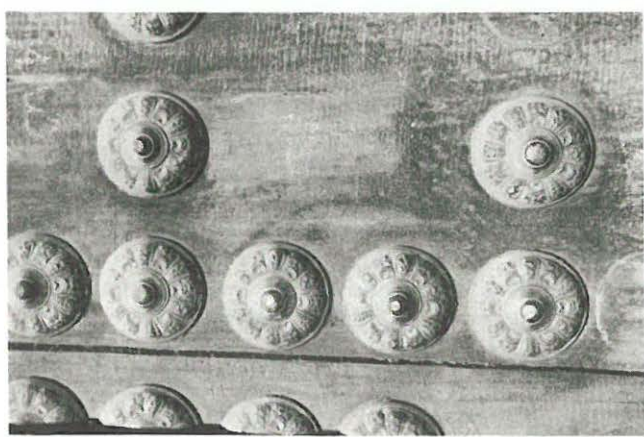
a



b



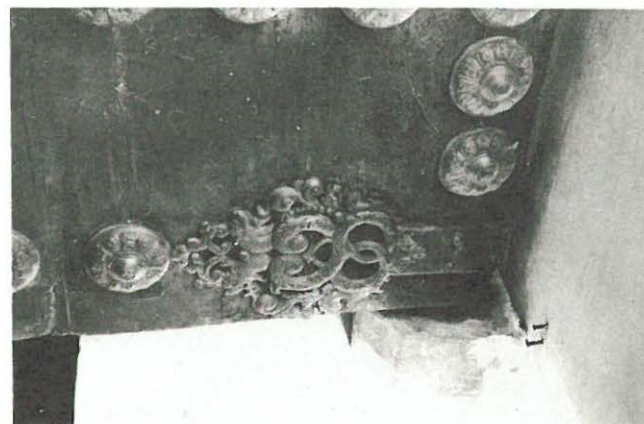
c



d



e



f

52-2. ALGUAZAS

4 en bronce. 48x19 cms. En bronce fundido, tienen un pié del que salen dos elementos vegetales que se curvan adoptando forma de balaustre. Entre ellos quedan espacios abiertos. (Fig. 62). Son muy parecidas a las de la puerta principal de la Universidad. (Lám. XIV, f)

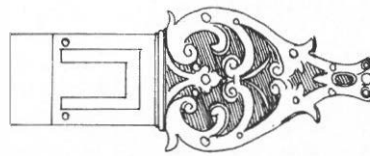


Fig. 62

52-3. ALDABAS

2 en bronce. 34x25 cms. (Fig. 63). En la parte superior se dibuja una cara, y la aldaba presenta elementos vegetales de líneas complicadas.



Fig. 63

52-4. CERROJO

1 en hierro. 80x77 cms. Es de hierro forjado, presenta un codo en la parte inferior. (Fig. 64). La cerradura es de chapa de hierro recortada, tiene forma elíptica y se adorna con cuatro elementos curvos de chapa recortada.

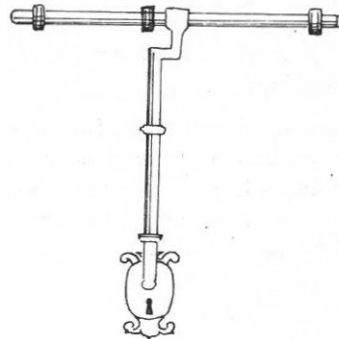


Fig. 64

COLEGIO NOTARIAL

53. PUERTA DE ENTRADA EN LA CALLE SAN JERONIMO

Puerta de dos hojas, de 3,68x1,26 ms. cada hoja. Siglo XVII-XVIII, (Lám. VI, a)

53-1. CLAVOS

86 en hierro. 6,5x6,5 cms. de lado. Están trabajados en chapa de hierro repujada, y son iguales a los del portón del convento de las Comendadoras de Santiago. (Lám. XV, c)

53-2. ALGUAZAS

4 en hierro. 63x35 cms. Son de hierro forjado. Tienen pié remachado por un clavo y de ahí sale un elemento central dividido en dos partes, la primera en forma de cañón y la segunda abalaustrada, para terminar en punta de lanza. Se le unen a los lados otros dos elementos en -S-. Los remaches son pequeños clavos repujados en flor de cuatro hojas. Iguales a las de la casa nº 64 de la calle San Jerónimo.(Lám. XIV, e)

CONVENTO DE LA CONCEPCION

54. PUERTA DE LA IGLESIA EN LA PLACETA DE LA CONCEPCION

Puerta de dos hojas, de 4,50x1,46 ms. cada hoja. Tiene dos postigos de 1,86x0,93 ms. Siglo XVII.

54-1. CLAVOS

496 de bronce. 7,5x10 cms. en las diagonales. Son de bronce fundido, iguales a los de la casa nº 13 de la calle de San Matías.

Son de bronce fundido en forma de rombo, con dos molduras en escalón que ascienden hacia el centro donde aparece un abultamiento oblongo con los extremos redondeados.

CONVENTO DE SANTO DOMINGO

55. PUERTA DE LA CALLE COBERTIZO DE SANTO DOMINGO

Portón de 3,10x2 ms. con postigo de 1,95x1,2 ms.

55-1. CLAVOS

216 en bronce. 5,5 cms. de diámetro por 2,5 de altura. Siglo XVII.

Son de bronce fundido, iguales a los de la casa nº 3 de la calle Carnicería. Están distribuidos en seis hiladas horizontales de dieciocho clavos cada una, y dos hiladas verticales, con refuerzos en el postigo.

Tienen una forma circular con dos molduras, la inferior convexa y la superior cóncava, de donde sale un remate en pezón.

CASA NUM. 11 DE LA CUESTA DE SAN GREGORIO

56. PUERTA DE ENTRADA

Puerta de dos hojas, de 2,83x1,05 ms. Siglo XVII.

56-1. CLAVOS

142 de hierro. 7 cms. de lado. Están

hechos en chapa de hierro recortada en cuadrado, con un lóbuló entrante en el centro de cada lado y dos entrantes angulares junto a este. Presenta cuatro repujados de forma alargada dispuestos en sentido radial, y en el centro una segunda chapa cóncava bordeada por seis lóbulos. Se remacha con un clavo de cabeza redonda. (Lám. XVIII, d)

56-2. ALGUAZAS

2 de hierro, 52x9 cms. Son de hierro forjado con pié largo remachado con tres clavos y remate en forma de lanza a la que se unen por ambos lados unos elementos a modo de asas. (Fig. 65).

HOSPITAL DE SAN JUAN DE DIOS

57. PUERTA PRINCIPAL

Puerta de dos hojas, de 5x1,54 ms. cada hoja. Tiene dos postigos de 1,88x0,97 ms. Siglo XVII.

57-1. CLAVOS

322 de bronce, 10 cms. de diámetro. Son de bronce fundido y tienen forma circular. Presentan un anillo en el borde exterior, cruzado por cuatro fajas estrechas y cuatro más anchas en relieve, que se continúan en el interior para formar una cruz por medio de una pequeña concha y tres resaltes alargados en cada uno de los brazos, que nos conducen al centro del clavo, adornado por 8 abultamientos circulares y uno más grande en el centro, que constituye la cabeza del mismo. (Lám. XVIII, a) (Fig. 66).

57-2. ALGUAZAS

4 de bronce, 60x31 cms. Son iguales a las de las puertas laterales en la fachada principal del palacio de la Chancillería. (Lám. XVII, b)

57-4. CERROJO

1 de hierro, 80x83 cms. (Fig. 67). Es de hierro forjado. Sin interés artístico.

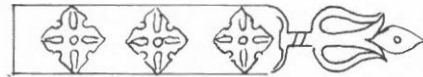


Fig. 65



Fig. 66

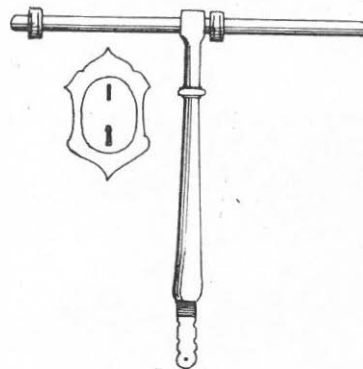
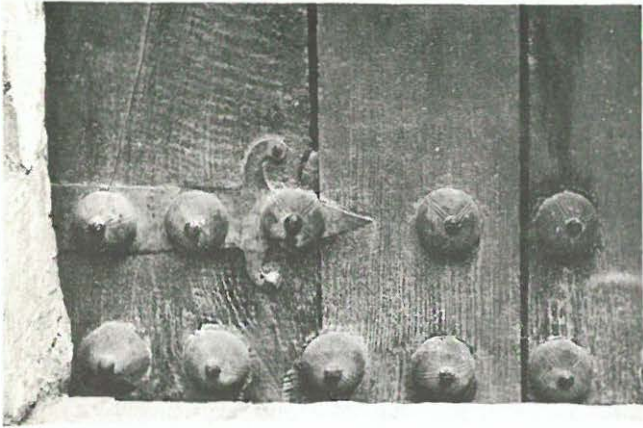
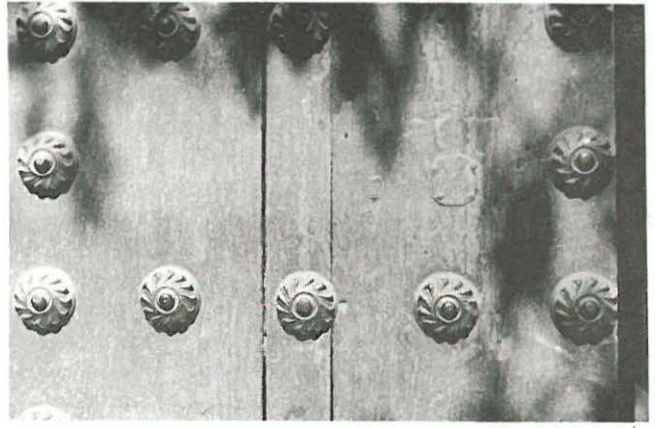


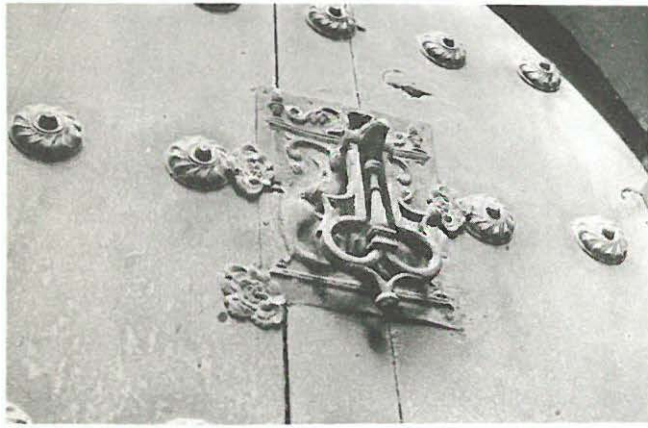
Fig. 67



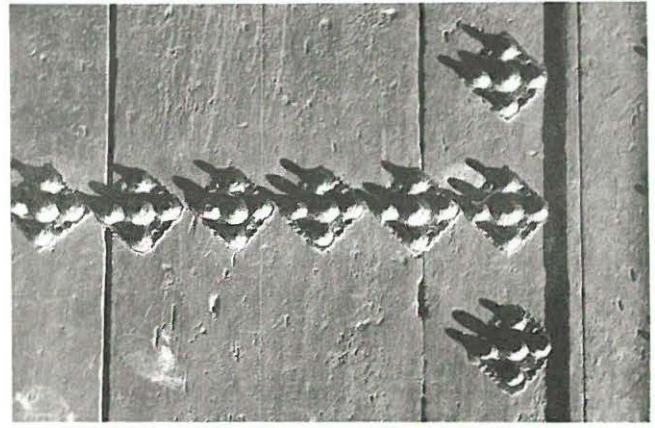
a



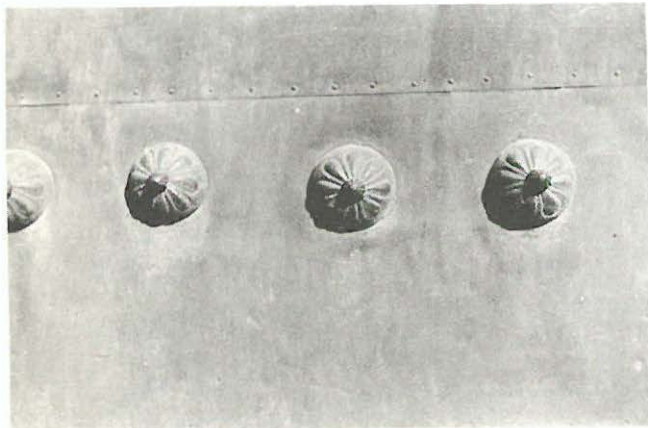
b



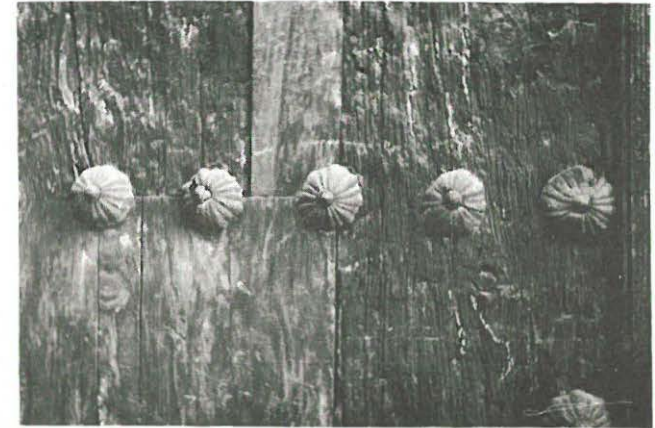
c



d



e



f



**HOSPITAL REAL**

**58. PUERTA PRINCIPAL**

Puerta de dos hojas, de 5,25x1,70 ms. cada hoja. Tiene dos postigos, de 1,85x1 ms. (Lám. VI, d)  
Siglo XVII al XVIII.

**58-1. CLAVOS**

605 de bronce. 8,2x10,3 cms. en sus diagonales. Están hechos en bronce fundido, y son iguales a los de la calle de San Matías nº13. (Fig. 68).

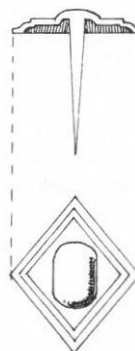


Fig. 68

**58-2. ALGUAZAS**

2 en bronce. 60x27,5 cms. Son de bronce fundido y están adornadas por dos elementos vegetales que adoptan forma de balaustra y otros entrelazados que se le adosan por la parte más estrecha, dejando entre todos ellos espacios abiertos. (Fig. 69).  
Las dos alguazas de la parte inferior se han perdido.

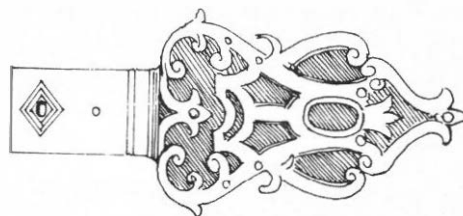


Fig. 69

**58-3. ALDABAS**

2 de bronce. 23x7,5 cms. Tienen una aldaba sencilla en forma de colgante, con la parte superior tronco-cónica y la inferior con dos molduras salientes y otras dos hundidas, para terminar en peonza. (Fig. 70). (Lám. XVI, c)



Fig. 70

**58-4. CERROJO**

1 de hierro. 86x95 cms.  
Es de hierro forjado. El tirador tiene forma de candelero, con la parte superior en forma de balaustra y decorada con una especie de escamas

cinceladas. La cerradura es de chapa de hierro recortada en óvalo.  
(Fig. 71).

58-5. BOCALLAVES

2 de hierro. 18,5x10 cms. En chapa de hierro recortada, tienen forma de copa sobre la que se dibujan las figuras de dos animales fantásticos contrapuestos. En el interior quedan espacios abiertos. Se corona en flor de lis.(Lám. XVI,b)

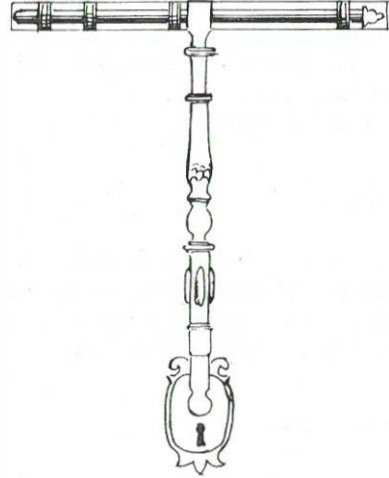


Fig. 71

58-6. MIRILLA

1 de hierro. 23x23 cms. Tiene una reja de hierro forjado, con seis barrotes verticales que se van ensanchando hacia el centro, donde sufren dos estrangulamientos.  
(Lám. XVI,b)

IGLESIA DE Ntra. Sra. DE LAS ANGUSTIAS

59. PUERTA PRINCIPAL

Puerta de dos hojas, de 5,82x1,57 ms. cada hoja. Toda la puerta está cubierta por una chapa de hierro protectora, y en ella se abren dos postigos de 1,70x1,05 ms. Siglo XVII.(Lám. VI,c)

59-1. CLAVOS

338 de bronce. 11 cms. de diámetro. Son de bronce fundido en forma circular. Se decoran con elementos vegetales que forman una moldura amplia, y en el centro se dibuja un corazón atravesado por siete flechas. (Fig. 72).(Lám. XVII,c)



Fig. 72

59-2. ALGUAZAS

4 de bronce, 65x23 cms. (Fig. 73).  
Son de bronce fundido, semejantes  
a las de la puerta principal de la  
iglesia de los Santos Justo y Pastor.  
(Lám. XVII, f)

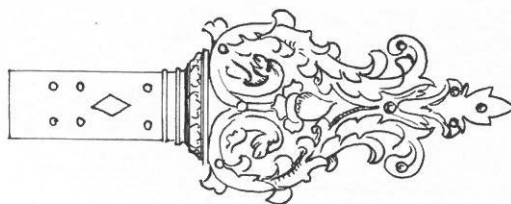


Fig. 73

59-3. ALDABAS

4 de bronce. Dos de 35x17 cms. y otros  
dos de 23,2x13 cms. (Figs. 74 y 75).  
Los dos de mayor tamaño tienen como  
base una máscara de donde arranca la  
aldaba, formada por dos elementos en  
-S- contrapuestos; en la parte superior  
se decoran con dos cabezas barbadas y  
en la inferior con motivos vegetales que  
sostienen un corazón atravesado por  
siete flechas. Los dos más pequeños  
son una esquematización de los  
mayores.



Fig. 74



Fig. 75

IGLESIA DE LOS SANTOS JUSTO Y PASTOR

60. PUERTA PRINCIPAL EN LA PLAZA  
DE LA UNIVERSIDAD

Puerta de dos hojas, de 5,16x1,55 ms.  
cada hoja. Tiene dos postigos de 1,84  
1,84x0,96 ms. (Lám. VII, d)  
Siglo XVII.

60-1. CLAVOS

352 en bronce. 10 cms. de diámetro.  
Están hechos en bronce fundido, de  
forma circular. Tienen dos molduras  
convexas y dos cóncavas alternadas  
que ascienden hacia el centro separadas  
por filetes. Se rematan en pezón.  
(Fig. 76). (Lám. XVII, d)

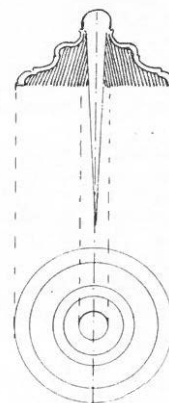


Fig. 76

60-2. ALGUAZAS

4 de bronce. 68x25,5 cms. Son de bronce fundido, y constan de dos elementos vegetales que se curvan en -S- y un elemento central que nace entre las volutas interiores y se prolonga para rematar las alguazas en un capullo. (Fig. 77). (Lám. XVII,e)

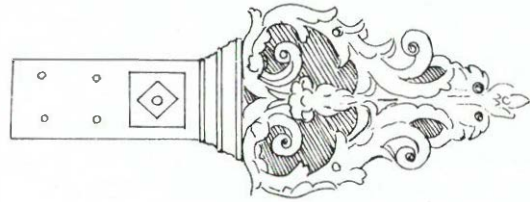


Fig. 77

60-4. CERROJO

1 de hierro. 93x77 cms. Es de hierro forjado y tiene un tirador que se puede dividir en dos partes, una superior en forma de balaustre con escamas cinceladas, y otra inferior de sección cuadrada con molduras salientes. (Fig. 78).

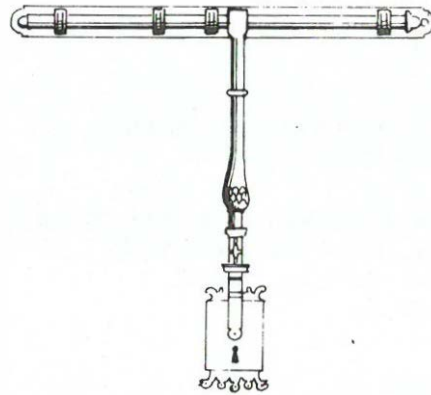


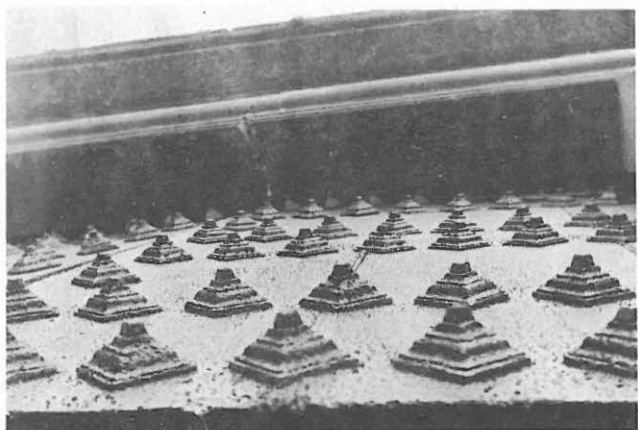
Fig. 78

61. PUERTA LATERAL EN LA CALLE DE SAN JERONIMO

Puerta de dos hojas, de 4,60x1,55 ms. cada hoja. Tiene dos postigos de 1,93x0,92 ms. cada uno. Siglo XVII.

61-1. CLAVOS

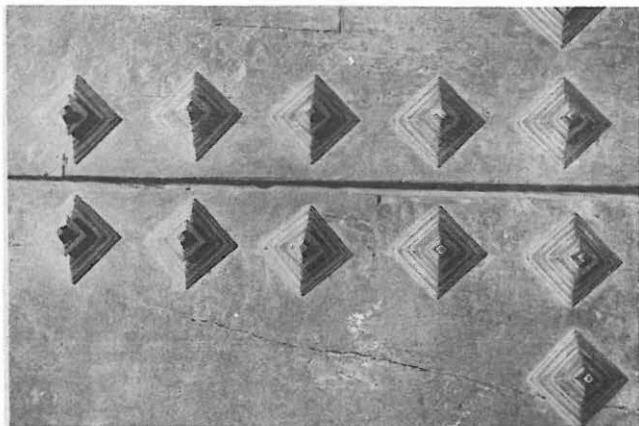
338 en bronce. 10,2 cms. de diámetro. Son de bronce fundido, iguales a los de la puerta principal. Están distribuidos en 13 hiladas horizontales y 4 verticales. Los postigos se refuerzan por 4 hiladas verticales más cortas.



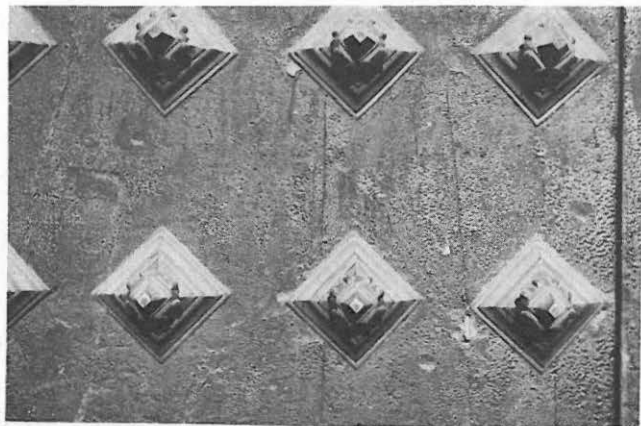
a



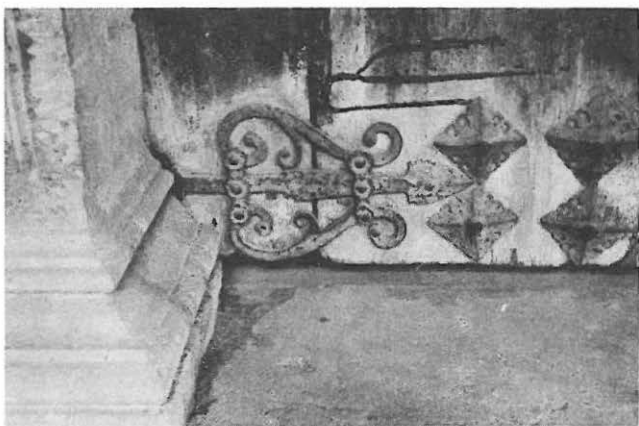
b



c



d



e



f

61-2. ALGUAZAS

4 en bronce. 58x23 cms. Están hechas en bronce fundido, y constan de dos elementos curvados, en forma de -g- mayúscula cursiva, que se oponen dejando entre ellos en la parte inferior un círculo, y en la parte superior un óvalo. Otros dos elementos estrechan la alguaza que se remata en flor de lis. (Fig. 79).(Lám. XVII, a)

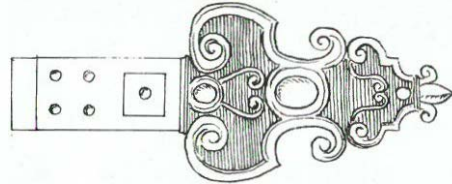


Fig. 79

IGLESIA DE SANTA MARIA MAGDALENA

62. PUERTA PRINCIPAL

Puerta de dos hojas, de 4,50x1,50 ms cada hoja. Tiene dos postigos de 1,79x0,95 ms. Siglo XVII.

62-1. CLAVOS

312 de bronce. 9 cms. de diámetro. Son de bronce fundido, iguales a los del Colegio Mayor de San Bartolomé y Santiago.

62-2. ALGUAZAS

2 de bronce. 48x19 cms. Son de bronce fundido iguales a las del Colegio Mayor de San Bartolomé y Santiago.

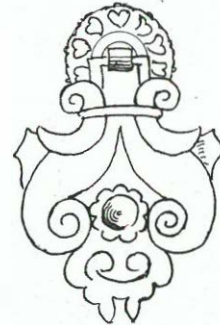


Fig. 80

62-3. ALDABAS

2 de bronce. 27x18 cms. Están hechos en bronce fundido. La aldaba tiene dos elementos vegetales, en forma de -S-, contrapuestos. En la parte inferior una hoja une estos dos elementos y de ella sale un tirador en roseta, de ocho lóbulos. (Fig. 80).

62-4. CERROJO

1 de hierro. 86x95 cms. Es de hierro forjado, con tirador de forma tronco-cónica decorado con escamas cinceladas.

62-5. BOCALLAVES

2 de bronce, 18x12 cms. Son de bronce fundido; en la parte superior se dibuja una cara rodeada de elementos vegetales que se entrelazan y forman en la parte inferior una máscara. (Fig. 81).

62-7. TIRADORES

2 de bronce, 7,5 cms. de diámetro. Son de bronce fundido en forma de roseta de ocho lóbulos.



Fig. 81

63. PUERTA LATERAL

Puerta de dos hojas de 3,50x1,10 ms. cada hoja. Tiene un postigo de 1,89x0,75 ms. Siglo XVII.

cada hoja. Tiene un postigo de 1,87x0,81 ms. Siglo XVII

63-1. CLAVOS

171 de bronce, 10x7,7 cms. en las diagonales. Son de bronce fundido, iguales a los de la casa nº 13 de la calle de San Matías.

64-1. CLAVOS

244, de los cuales 215 son de bronce y 29 son sustituciones en madera, 6,2x9,5 cms. en las diagonales. Están hechos en bronce fundido y son iguales a los de la calle San Matías nº 13. Se distribuyen en 9 hiladas horizontales y 4 verticales, el postigo se refuerza con dos hiladas verticales más cortas.

63-2. ALGUAZAS

2 de bronce, 55x12 cms. En bronce fundido, son iguales a las de la casa nº 13 de la calle de San Matías.

IGLESIA DE SANTIAGO

64. PUERTA DEL CONVENTO SITUADA EN LA CALLE DE GRACIA

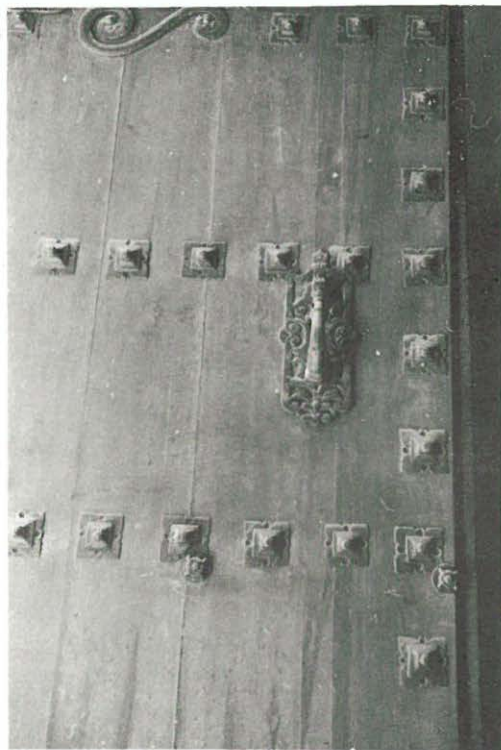
Puerta de dos hojas, de 3,61x1,15 ms.

65. PUERTA PRINCIPAL

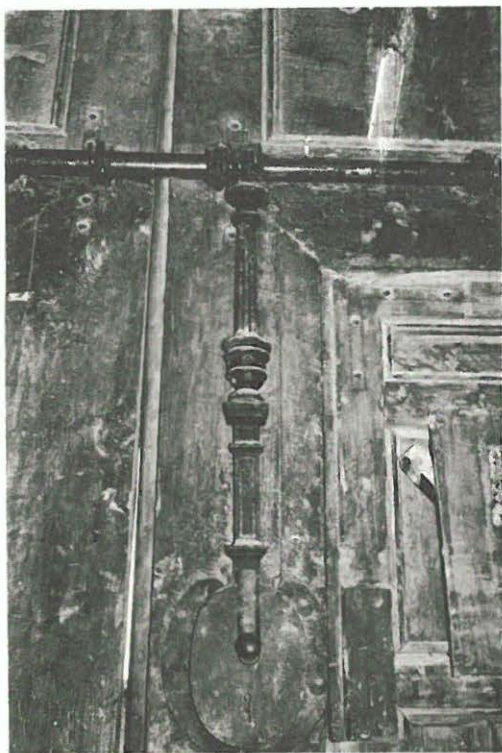
Puerta de dos hojas, de 4,50x1,58 ms. cada hoja. Siglo XVII.



a



b



c



d



65-1. CLAVOS

155 de hierro. Los hay de dos tipos, el primero de 6 cms. de lado, el segundo de 8 cms. de diagonal.

Existen catorce de hierro forjado en forma cuadrada, iguales a los de la calle Horno de la Merced; estos posiblemente fueron los primitivos y sólo cubren una hilada en la parte superior de la puerta. El segundo modelo es de hierro forjado en forma de media naranja, igual al que se encuentra en la casa nº 11 de la calle Pavaneras.

65-2. ALGUAZAS

4 de hierro. 51x17,5 cms. Son de hierro forjado en flor de lis, iguales a las de la iglesia del Convento de Santa Isabel la Real.

65-3. ALDABAS

2 de hierro. 38x15 cms. Son de hierro forjado con chapa recortada en la base y aldaba en forma de anillo.

CASA NUM. 1 DE LA PLAZA DE LOS LOBOS

66. PUERTA DE ENTRADA

Puerta de dos hojas, de 3,30x1,17 ms. cada hoja. Tiene un postigo de 1,72x0,83 ms. Siglo XVII.

66-1. CLAVOS

261 de hierro. 7,5 cms. de lado. Son de hierro forjado iguales a los de la casa nº 64 de la calle de San Jerónimo. (Fig. 82).

66-2. ALGUAZAS

4 de hierro. 65x27 cms. Son de hierro forjado con un elemento central terminado en flor de lis y dos elementos laterales en -S- que se unen al primero. (Fig. 83). Son parecidas a las de la casa nº 64 de la calle de San Jerónimo.

66-3. ALDABAS

2 de hierro. 22x12,5 cms. Son de hierro fundido y se pueden dividir horizontalmente en dos mitades. Constan

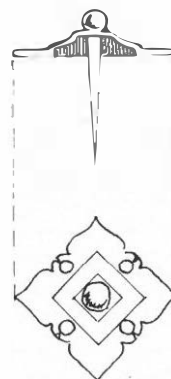


Fig. 82

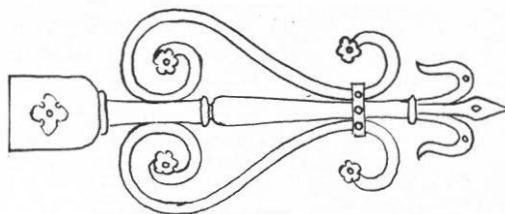


Fig. 83

de un elemento central decorado con diversos motivos ornamentales y a ambos lados otros elementos vegetales simétricos. (Lám. XVI, a)

CASA NUM. 1 DE LA PLACETA DE PORRAS

67. PUERTA DE ENTRADA

Puerta de dos hojas, de 2,85x1 ms. cada hoja. Tiene un postigo de 1,66x0,77 ms. La puerta está cubierta por una chapa de hierro en su parte inferior. Siglo XVII. (Lám. VII, c)

67-1. CLAVOS

170 de hierro, 7,2 cms. de lado. Son de chapa de hierro recortada en cuadrado, con un lóbullo entrante en el centro de cada lado y dos entrantes en ángulo curvo junto a él. Presenta cinco repujados, cuatro en forma de tiara dispuestos en sentido radial, y uno central semiesférico sobre el que descansa la cabeza del clavo. (Lám. XIX, f)

67-2. ALGUAZAS

2 de hierro, 46x17 cms. Están trabajadas en hierro forjado y tienen forma de lanza con adornos laterales curvos. (Fig. 84). Las dos alguazas inferiores se han perdido.

SEMINARIO DE SAN CECILIO

68. PUERTA DE LA IGLESIA EN LA PLAZA DE GRACIA

Puerta de dos hojas, de 4x1,35 ms. cada hoja. Tiene dos postigos, de 1,90x0,93 ms. cada uno. (Lám. VII, b) Siglo XVII.

68-1. CLAVOS

361 en bronce, 7,5 cms. de diámetro. Son de bronce fundido, redondos y bordeados por un festón de 9 lóbulos; tres molduras ascienden hacia el centro la primera en escalón y las otras dos convexas, para rematar en pezón. (Fig. 85). Se distribuyen en 10 hiladas horizontales y 4 verticales.

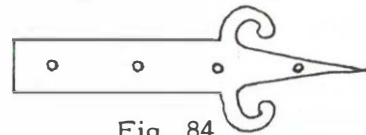


Fig. 84



Fig. 85

68-2. ALGUAZAS

2 en bronce. 50x13 cms. (Fig. 86).  
Están hechas en bronce fundido a modo de chapa. Tienen forma abalaustrada dejando en el interior espacios libres.

68-3. ALDABAS

2 en bronce. 22x15 cms. En la parte superior se dibuja una cara, de cuya barba parten dos elementos vegetales curvos, que terminan en otra cabeza más pequeña que la anterior.

SEMINARIO DE SAN CECILIO

69. PUERTAS LATERALES DE LA IGLESIA EN LA PLAZA DE GRACIA

2 puertas de dos hojas, de 2,95x1,3 ms. cada hoja. Son puertas en madera tallada del siglo XVII. (Lám. VII, a)

69-1. CLAVOS

119 en la puerta izquierda, 130 en la puerta derecha, todos en bronce. 5 cms. de diámetro. Son de bronce fundido, de forma circular y con tres molduras, una convexa y dos cóncavas separadas por filetes. Se rematan en pezón. Están distribuidas en hiladas que guarnecen los tableros tallados en que se dividen las puertas. (Lám. XVIII, b) (Fig. 87).

CASA NUM. 45 DE LA CALLE ACERA DE SAN ILDEFONSO

70. PUERTA DE ENTRADA

Puerta de una hoja, de 2,50x1,48 ms.

Tiene un postigo de 1,50x0,90 cms. Siglo XVIII. Esta casa ha sido derruida.

70-1. CLAVOS

109 de hierro. 5 cms. de lado. (Fig. 88) Son de hierro forjado, iguales a los de la casa nº 40 de la calle de San Jerónimo.



Fig. 86

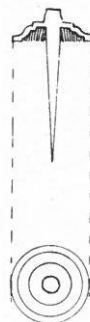


Fig. 87



Fig. 88



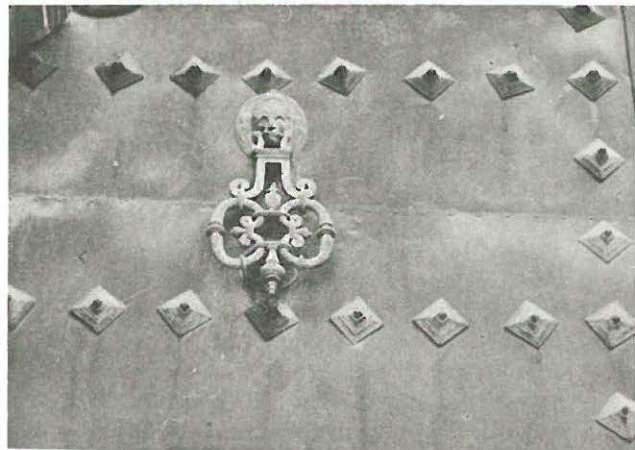
a



b



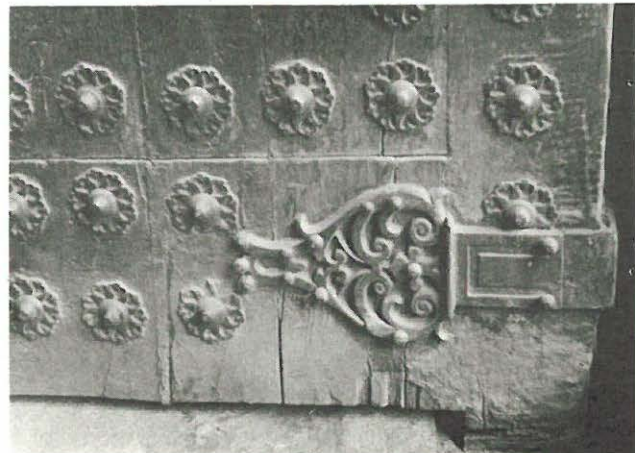
c



d



e



f

70-2. ALGUAZAS

2 de hierro. 48x14 cms. En hierro forjado, tienen un pié largo remachado con tres clavos y de él salen tres elementos, uno central en punta de lanza y dos laterales en forma de asas. (Fig. 89). (Lám. XIX, a)

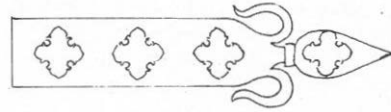


Fig. 89

CASA NUM. 12 DE LA CALLE AFAN DE RIVERA

71. PUERTA DE ENTRADA

Puerta de dos hojas, de 2,52x0,85 ms. Siglo XVIII. (Lám. VIII, c)

71-1. CLAVOS

156 de bronce. 7,2 cms. de diámetro. Son de bronce fundido en forma circular con 12 ondas y doce picos, alternados, en los bordes; asciende hacia el interior con una moldura cóncavo-convexa, seguida de otra también cóncava, de donde arranca la cabeza del clavo. (Fig. 90).



Fig. 90

71-2. ALGUAZAS

4 de bronce. 43x17 cms. (Fig. 91). Están hechas de bronce fundido, con dos elementos vegetales que salen del pié, formando en su trayecto curvas y contracurvas que dejan en el interior espacios abiertos.

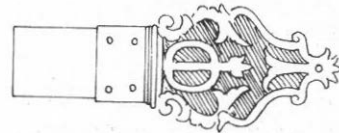


Fig. 91

71-3. ALDABAS

2 de bronce. 23,5x9 cms. (Fig. 92). Son de bronce, con una máscara en la base de cuya boca arranca la aldaba que

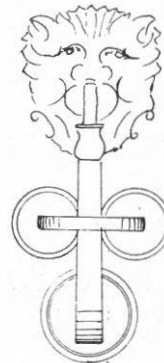


Fig. 92

es de sección cuadrada, con unas molduras en la parte superior, Un abrazadero sirve de tope al llamador.

#### CASA NUM. 6 DE LA CALLE ALMIRECEROS

##### 72. PUERTA DE ENTRADA

Puerta de una hoja, de 2,73x1,65 ms. Tiene un postigo de 1,70x0,95 ms. Siglo XVIII.

##### 72-1. CLAVOS

143 de bronce. 10,5x6,5 cms. en las diagonales. Son de bronce fundido, iguales a los de la casa nº 13 de la calle de San Matías.

##### 72-2. ALGUAZAS

1 de bronce en el exterior. 55x14 cms. 2 alguazas interiores en bronce. 50x10 cms. La exterior es igual a las de la casa nº 21 de la calle de San Matías. Las interiores son iguales a las de la casa nº 13 de la misma calle de San Matías.

#### CASA NUM. 13 DE LA CALLE BALLESTEROS

##### 73. PORTON DE ENTRADA

De una sola hoja, de 2,95x2 ms., que gira por medio de un perno, y con postigo de 1,70x0,85 ms.

##### 73-1. CLAVOS

135 en bronce. 4,7x7,2 cms. de

diagonal. Siglo XVIII. Están hechos en bronce fundido y son iguales a los de la calle de San Matías nº 3.

En su distribución, hay un predominio de hiladas horizontales, que se encuentran en número de 7.

##### 73-3. ALDABA

1 en hierro. 20x5 cms. Está hecho en hierro forjado y limado, tiene base de chapa recortada sobre un cuadrado, con una hendidura en ángulo curvo en el centro de cada lado, que se prolonga hacia los extremos, formando una pequeña almenita en cada ángulo del cuadrado. La aldaba es un cono truncado que se remata por la parte más ancha en peonza. (Fig. 93).



Fig. 93

##### 73-5. BOCALLAVE

1 en hierro. 15,5x9 cms. En chapa de hierro recortada, que dibuja dos dragones mirando hacia afuera, con

espacios abiertos entre ellos. Se corona por un elemento campaniforme. (Fig. 94).

CASA NUM. 9 DE LA CALLE BUENSUCESO

74. PUERTA DE ENTRADA

Puerta de dos hojas, de 3,75x1,18 ms. cada hoja. Tiene un postigo de 1,75x0,85 ms. La parte baja de la puerta está cubierta por una chapa de bronce dorado, de 25 cms. de anchura. Siglo XVIII.



Fig. 94

74.1. CLAVOS

205 de bronce. 10x8 cms. en las diagonales. Son de bronce fundido, iguales a los de la casa nº 13 de la calle de San Matías. (Fig. 95).



Fig. 95

74.2. ALGUAZAS

2 de bronce. 56x11 cms. Son de bronce fundido a modo de chapa, tienen forma abalaustrada y se rematan con dos elementos curvos que dejan entre ellos espacios abiertos. (Fig. 96). Son muy parecidas a las de la casa nº 13 de la calle de San Matías.

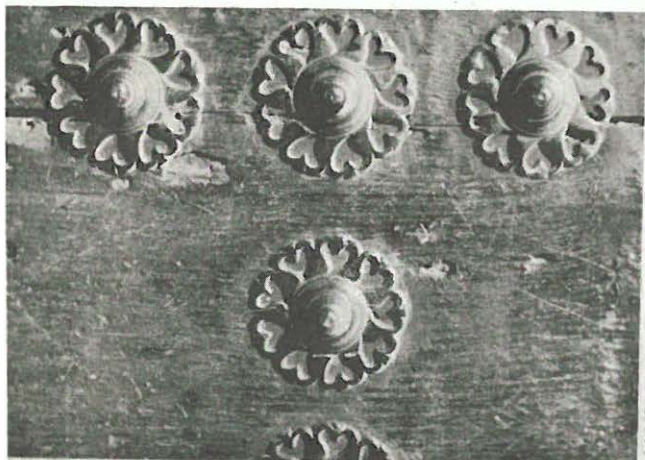
CASA NUM. 10 DE LA CALLE BUENSUCESO

75. PUERTA DE ENTRADA

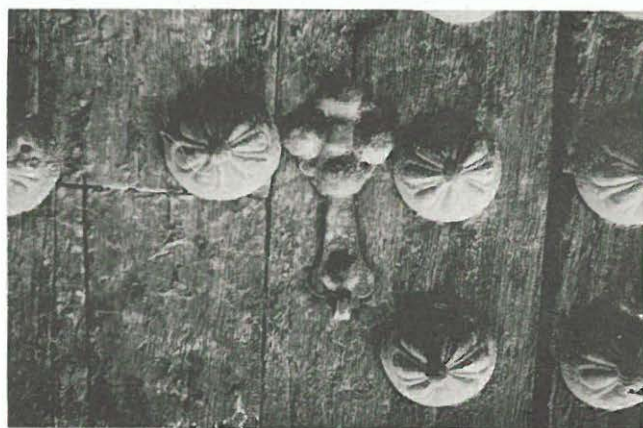
Puerta de una hoja, de 3,10x2 ms. Tiene un postigo de 1,77x0,88 ms. Siglo XVIII.



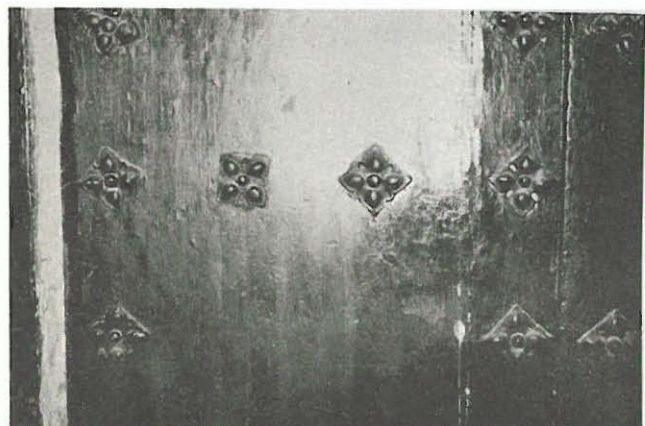
Fig. 96



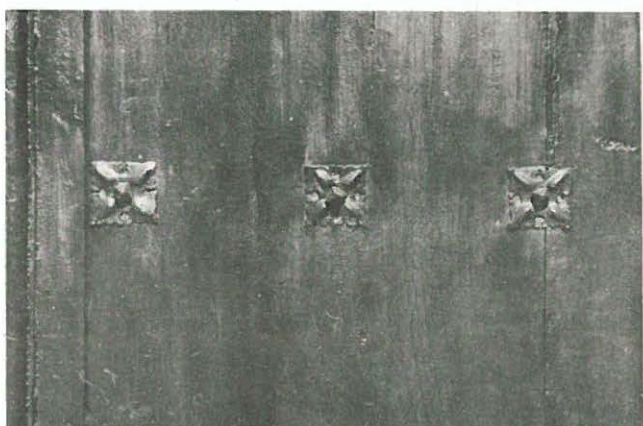
a



b



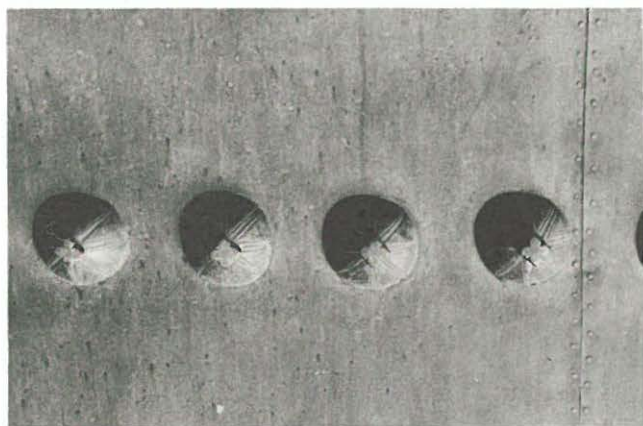
c



d



e



f



75-1. CLAVOS

164 de hierro, 6,5 cms. de lado. Son de hierro forjado, iguales a los de la casa número 40 de la calle de San Jerónimo. (Fig. 97).

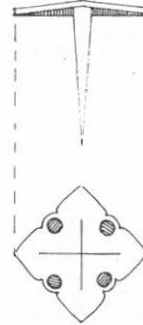


Fig. 97

75-2. ALGUAZAS

2 de hierro, 62x30 cms. Están hechas en hierro forjado, y tienen un elemento central recto y dos laterales en -S- (Fig. 98). Son parecidas a las de la casa nº 64 de la calle de San Jerónimo.

CASA NUM. 2 DE LA CALLE CARCEL BAJA

76. PUERTA DE ENTRADA

Puerta de una hoja cubierta casi totalmente por un escaparate, por lo que no puedo dar las medidas ni saber si tiene postigo. Sólo puede verse la parte superior. Siglo XVIII.

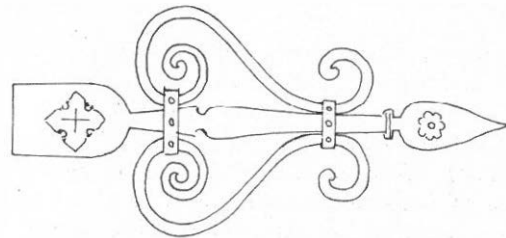


Fig. 98

76-1. CLAVOS

De bronce, iguales a los del Colegio Mayor de San Bartolomé y Santiago. Las medidas son aproximadamente las mismas.

76-2. ALGUAZAS

La que puede verse es de bronce fundido a modo de chapa. Tiene forma de balaustre y se remata con dos elementos que se curvan hacia afuera y otros dos que se unen en el centro. En el interior quedan espacios abiertos. (Fig. 99).

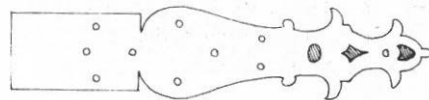


Fig. 99

**CASA NUM. 6 DE LA CALLE CORREO VIEJO**

**77. PUERTA DE ENTRADA**

Puerta de una hoja, de 2,65x1,90 ms.  
Tiene un postigo de 1,67x0,90 ms.  
Siglo XVIII. (Lám. IX, a)

**77-1. CLAVOS**

145 de hierro, 6 cms. de lado. Están hechos en hierro forjado, tienen forma cuadrada y presentan una moldura cóncava tronco-piramidal, en la que se apoya la cabeza del clavo. (Fig. 100). Son iguales a los de la casa nº 64 de la calle de San Jerónimo.

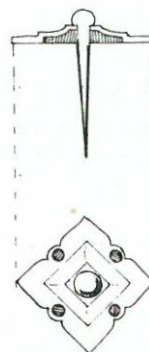


Fig. 100

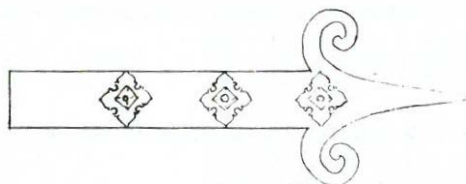


Fig. 101

**77-2. ALGUAZAS**

1 de hierro, 60x23 cms. Son de hierro forjado a modo de chapa, con pié largo remachado por tres clavos y remate en punta de flecha con aletas rizadas. (Fig. 101). Son muy parecidas a las de la casa nº 6 de la calle Horno de la Merced. La alguaza de la parte inferior se ha perdido.

con un lóbulo entrante en el centro de cada lado y dos hendiduras en ángulo junto a él. Presenta cuatro repujados en forma de tiara dispuestos en sentido radial, y en el centro una segunda chapa cóncava bordeada con ocho lóbulos. Se remachan con un clavo de cabeza redonda. (Fig. 102).

**CASA NUM. 17 DE LA CALLE DE ELVIRA**

**78. PUERTA DE ENTRADA**

Puerta de dos hojas, de 2,95x1,10 ms. cada hoja. Tiene un postigo de 1,65x0,95 ms. Siglo XVIII.

**78-1. CLAVOS**

74 de hierro, 7,5 cms. de lado. Son de chapa de hierro recortada en cuadrado

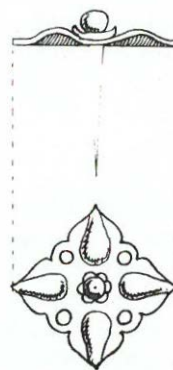
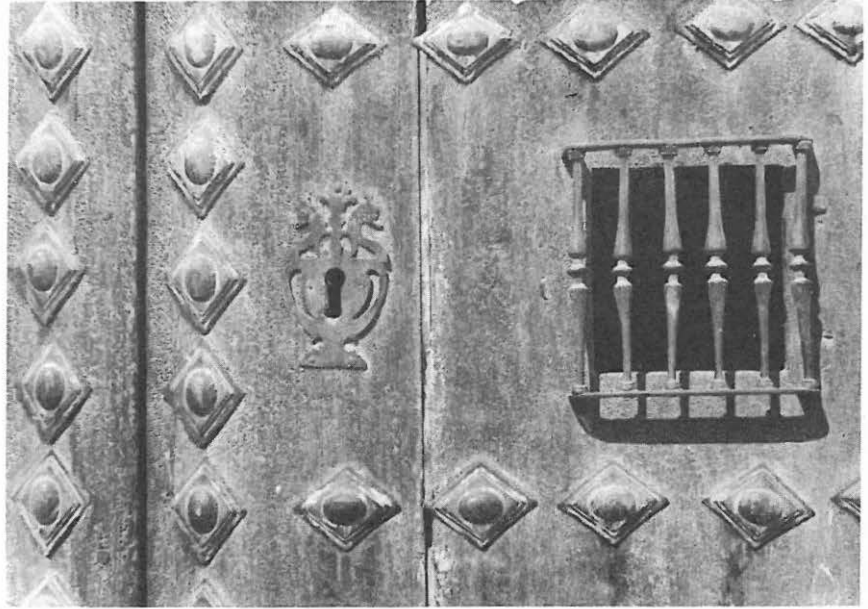


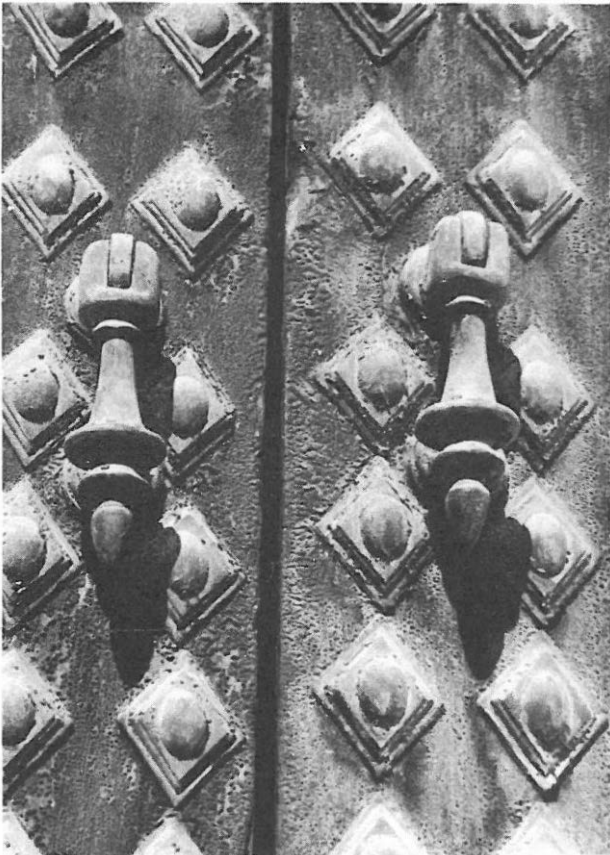
Fig. 102



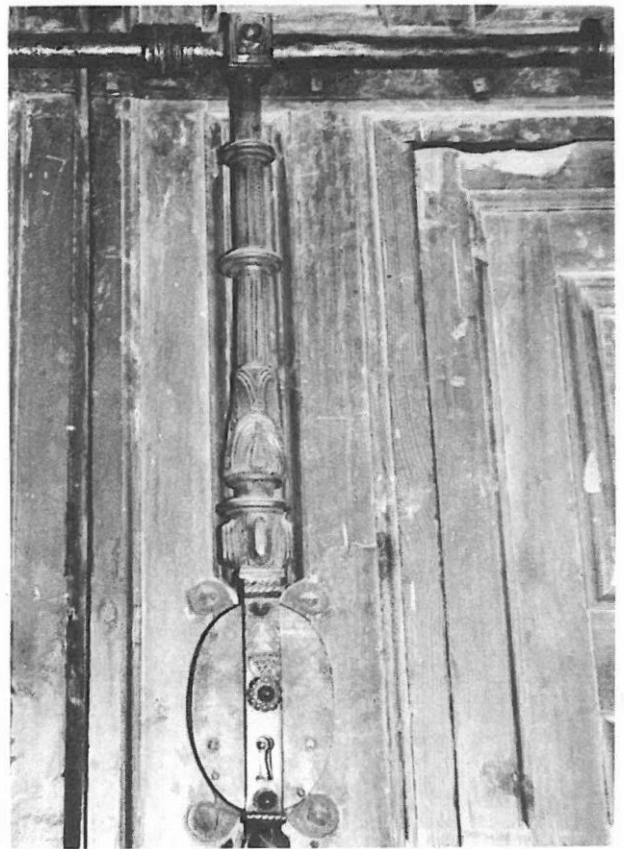
a



b



c



d

78-2. ALGUAZAS

4 de hierro. 55x24 cms. Están hechas en hierro forjado y son parecidas a las de la casa nº 64 de la calle de San Jerónimo. (Fig. 103).

CASA NUM. 22 DE LA CALLE GRACIA

79. PUERTA DE ENTRADA

Puerta de una hoja, de 3,10x2,16 ms. Tiene un postigo de 1,78x0,88 ms. Siglo XVIII.

79-1. CLAVOS

169 de bronce. 8x10 cms. en las diagonales. Son de bronce fundido, iguales a los de la casa nº 13 de la calle San Matías.

79-2. ALGUAZAS

1 de bronce. 55x13 cms. Es de bronce fundido, igual a las de la casa nº 13 de la calle de San Matías.

79-3. ALDABAS

1 de hierro. 25x7,5 cms. Es de hierro forjado, de forma tronco-cónica en la parte superior, descende con dos molduras cóncavas y dos convexas alternadas. En la parte inferior se reduce considerablemente de diámetro. Esta aldaba monta sobre base de bronce.

79-5. BOCALLAVE

1 de bronce. 14x18 cms. En bronce fundido, con águila bicéfala coronada.

CASA NUM. 34 DE LA CALLE GRACIA

80. PUERTA DE ENTRADA

Puerta de una hoja, de 2,90x2,10 ms. Tiene un postigo de 1,84x1,10 m.s. Siglo XVIII.

80-1. CLAVOS

181 de bronce. 7,5x10 cms. en las diagonales. Son de bronce fundido, iguales a los de la casa nº 13 de la calle de San Matías.

80-2. ALGUAZAS

2 de bronce. 55x13 cms. Están hechas en bronce fundido a modo de chapa, y son iguales a las de la casa nº 13 de la calle San Matías. La alguaza de la parte inferior se encuentra muy deteriorada.

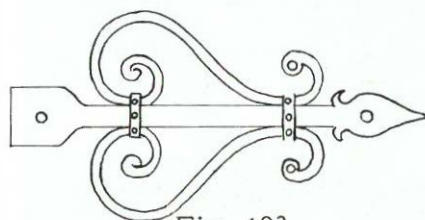


Fig. 103

CASA NUM. 1 Dpdo. DE LA CALLE  
GUADALAJARA

81. PUERTA DE ENTRADA

Puerta de dos hojas, de 3,10x1,19 ms. cada hoja. Tiene un postigo de 1,65x0,86 ms. Siglo XVIII.

81-1. CLAVOS

202 de bronce. 10x8 cms. en las diagonales. Son de bronce fundido, iguales a los de la casa nº 13 de la calle de San Matías.

CASA NUM. 5 DE LA CALLE HORNO DE MARINA

82. PUERTA DE ENTRADA

Puerta de una hoja, de 2,43x1,42 ms. Tiene un postigo de 1,50x0,85 ms. Siglo XVIII-XIX.

82-1. CLAVOS

83 de hierro. 5 cms. de lado. Son de hierro forjado, iguales a los de la casa nº 40 de la calle de San Jerónimo.

CASA NUM. 6 DE LA CALLE HORNO DE MARINA

83. PUERTA DE ENTRADA

Puerta de una hoja, de 2,85x1,95 ms. Tiene un postigo de 1,80x0,97 ms. Siglo XVIII.

83-1. CLAVOS

123 de bronce. 6,3x9,5 cms. en las diagonales. Son de bronce fundido en forma de rombo, iguales a los de la casa nº 13 de la calle de San Matías. (Fig. 104).

83-2. ALGUAZAS

1 de bronce. 50x10 cms. Son de bronce fundido a modo de chapa. Tienen forma abalaustrada y se rematan con dos elementos contrapuestos en forma de -S-, que dejan en el interior espacios libres. (Fig. 105).

La alguaza de la parte inferior se ha perdido. Este modelo es parecido al de la casa nº 13 de la calle de San Matías.



Fig. 104



Fig. 105

**CASA NUM. 9 DE LA CALLE HORNO DE MARINA**

**84. PUERTA DE ENTRADA**

Puerta de dos hojas, de 3,50x0,92 ms. cada hoja. Siglo XVIII-XIX.

**84-1. CLAVOS**

124 de hierro, 6,5 cms. de lado. Son de chapa de hierro recortada en cuadrado, con un lóbulo entrante en el centro de cada lado y dos hendiduras en ángulo curvo junto a él. Presenta cuatro repujados semiesféricos en los ángulos y en el centro un clavo de cabeza redonda. (Fig. 106).



Fig. 106

**CASA NUM. 1 DE LA CALLE DE LOARTE**

**85. PUERTA DE ENTRADA**

Puerta de dos hojas, de 2,77x1,05 ms. cada hoja. Tiene un postigo, de 1,54x0,80 ms. Siglo XVIII.

**85-1. CLAVOS**

128 de hierro, 5,5 cms. de lado. Son de hierro forjado, iguales a los del portón del convento de las Comendadoras de Santiago.

**85-2. ALGUAZAS**

2 de hierro. 55x24 cms. (Fig. 107). Están trabajadas en hierro forjado, y constan de un elemento central que sale de la base para terminar en punta de lanza, y otros dos elementos laterales en -S-.

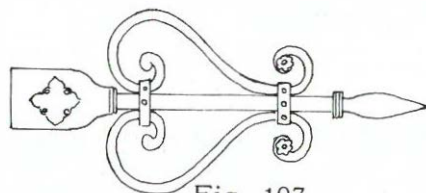


Fig. 107

El modelo es parecido al que se encuentra en la casa nº 64 de la calle San Jerónimo. (Lám. XIX, b)

**CASA NUM. 23 DE LA CALLE MANO DE HIERRO**

**86. PUERTA DE ENTRADA**

Puerta de dos hojas, de 2,45x1,05 ms. Tiene un postigo de 1,61x0,80 ms. Siglo XVIII. (Lám. VIII, a)

**86-1. CLAVOS**

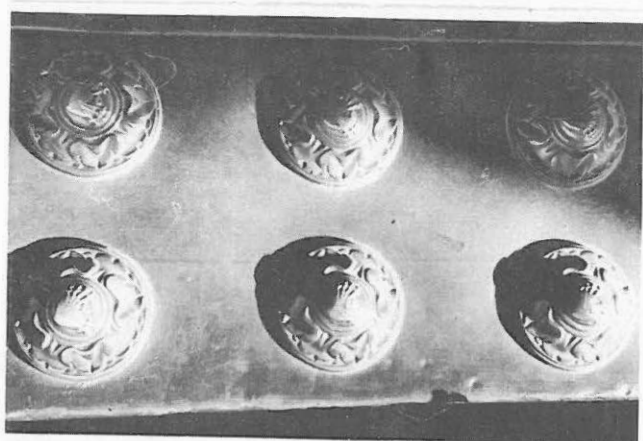
117 de hierro. 6,5 cms. de lado. Son de hierro forjado, iguales a los de la casa nº 64 de la calle de San Jerónimo.



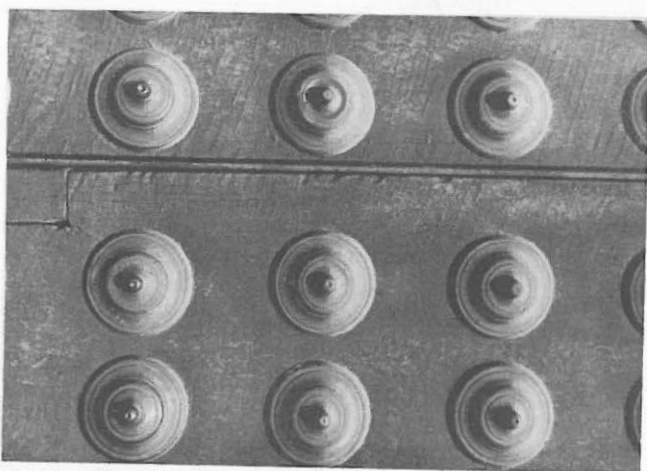
a



b



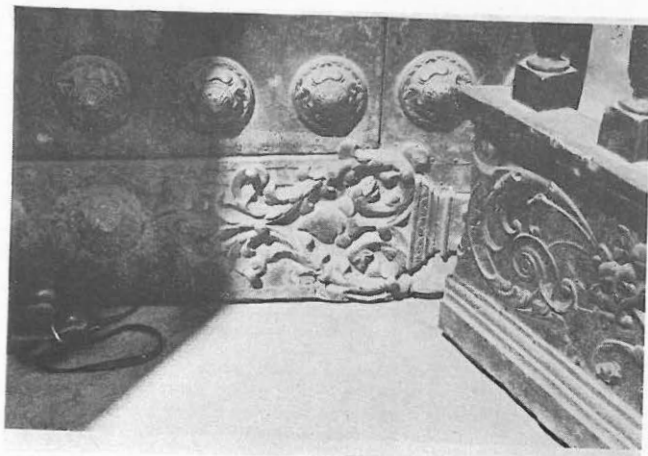
c



d



e



f

86-2. ALGUAZAS

2 de hierro. 53x11,5 cms. Son de hierro forjado, con un elemento central liso, y dos laterales en forma de asas, (Fig. 108). Son parecidas a las de la casa nº 11 de la calle Pavaneras.

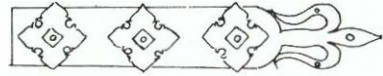


Fig. 108

CASA NUM. 40 DE LA CALLE SAN JERONIMO

87. PUERTA DE ENTRADA

Puerta de una hoja, de 3,25x2,12 ms. Tiene un postigo de 1,75x1,03 ms. Siglo XVIII.

87-1. CLAVOS

168 de hierro. 5 cms. de lado. (Fig. 109). Son de hierro forjado en forma cuadrada, con un lóbulo entrante en el centro de cada lado y dos hendiduras en ángulo curvo junto a él. En altura son apiramidados.

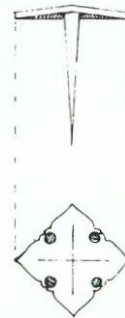


Fig. 109

87-2. ALGUAZAS

2 de hierro. 54x13 cms. Están hechas en hierro forjado en forma de ánfora, con remate en punta de lanza. Se remacha con tres clavos. Son parecidas a las alguazas inferiores de la casa nº11 de la calle Pavaneras. (Fig. 110).

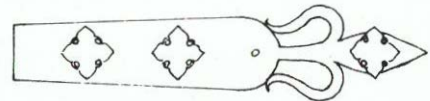


Fig. 110

CASA NUM. 7 DE LA CALLE SAN MATIAS

88. PUERTA PRINCIPAL

Puerta de dos hojas, de 4,30x1 ms. cada hoja. Tiene un postigo castigado, de 1,86x0,75 ms. Siglo XVIII.



88-1. CLAVOS

484 de bronce. 5,2x4,8 cms. en los lados. Son de bronce fundido, de forma rectangular con tres molduras en escalón sobre las que descansa la cabeza del clavo que es ovalada. (Fig. 111). La puerta se halla dividida en cuarterones de distintas formas y tamaños, y los clavos guarnecen estos cuarterones y los peinazos. Por esta razón la distribución de los clavos en esta puerta es completamente distinta a la del resto de las puertas granadinas. Mayor parecido tiene con la distribución de los clavos en algunos palacios italianos.



Fig. 111

88-3. ALDABAS

2 de hierro. 20x6 cms. Son de hierro fundido, sobre base de chapa recortada. La aldaba es tronco-cónica con una moldura en el centro y remate en peonza. (Fig. 112).



Fig. 112

CASA NUM. 13 DE LA CALLE SAN MATIAS

89. PUERTA DE ENTRADA

Puerta de dos hojas, de 2,67x1,18 ms. cada hoja. Tiene dos postigos de 1,78x0,85 ms. Siglo XVIII.

89-1. CLAVOS

198 de bronce. 8,5x10 cms. de diagonales. Son de bronce fundido en forma de rombo, con dos molduras en escalón que ascienden hacia el centro donde aparece un abultamiento oblongo con los extremos redondeados. (Fig. 113).

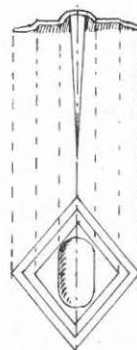


Fig. 113

89-2. ALGUAZAS

2 de bronce, 53x12 cms. Están hechas en bronce fundido a modo de chapa; tienen forma abalaustrada y rematada por elementos ondulantes que dejan entre ellos espacios abiertos. Las remachan cinco clavos a modo de botones. (Fig. 114).



Fig. 114

CASA NUM. 21 DE LA CALLE SAN MATIAS

90. PUERTA DE ENTRADA

Puerta de dos hojas, de 3x0,90 ms. cada hoja. Esta puerta es posible que sea aprovechada, porque en ella quedan restos de pernios, y ahora gira por medio de bisagras. Siglo XVIII-XIX.

90-1. CLAVOS

166 de bronce. 10,5x6,5 cms. en las diagonales. Son de bronce fundido, iguales a los de la casa nº 13 de la calle de San Matías.

90-2. ALGUAZAS

4 de bronce. 55x14 cms. Son de bronce fundido de dos modelos distintos, las de la parte superior (iguales a las de la casa nº 6 de la calle Almireceros), tienen forma abalaustrada y se rematan con unos elementos curvos que recuerdan la forma del ancla. Las de la parte inferior son más sencillas, y posiblemente correspondan a las alguaza alguazas interiores, que han desaparecido.

CASA NUM. 27 DE LA CALLE SANTA PAULA

91. PUERTA DE ENTRADA

Puerta de dos hojas, de 3,15x1,17 ms. cada hoja. Tiene un postigo de 1,75x0,89 ms. Siglo XVIII.(Lám. VIII, b)

91-1. CLAVOS

163 de hierro. 7 cms. de lado. Son de chapa de hierro repujada, iguales a los del portón del Convento de Comendadoras de Santiago. Han desaparecido bastantes de la parte inferior de la puerta, sobre todo de la hoja izquierda.

91-2. ALGUAZAS

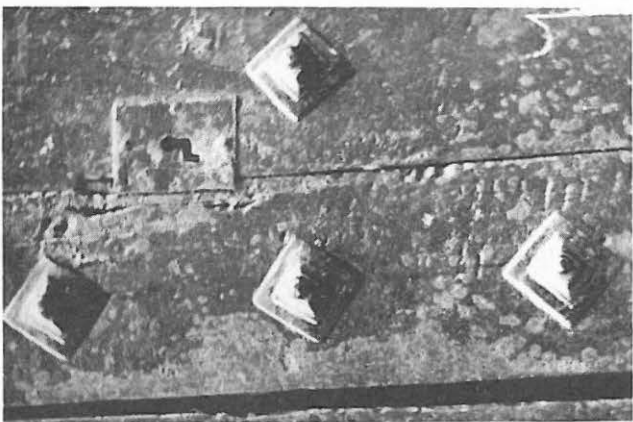
3 de hierro. 55x24 cms. Están hechas en hierro forjado, y son iguales a las de la casa nº 1 de la calle Loarte, y parecidas a las de la casa nº 64 de la calle San Jerónimo. Falta la alguaza inferior de la hoja izquierda.



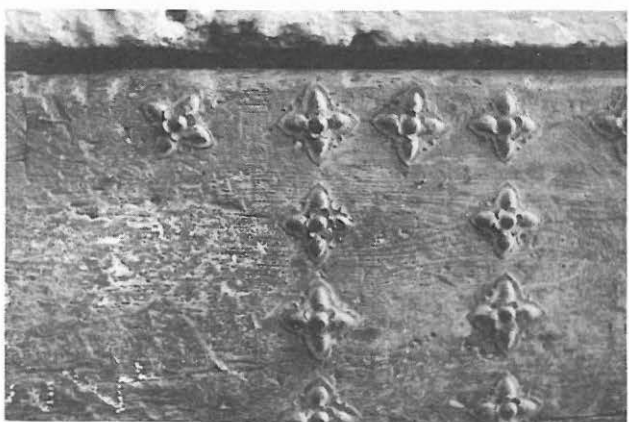
a



b



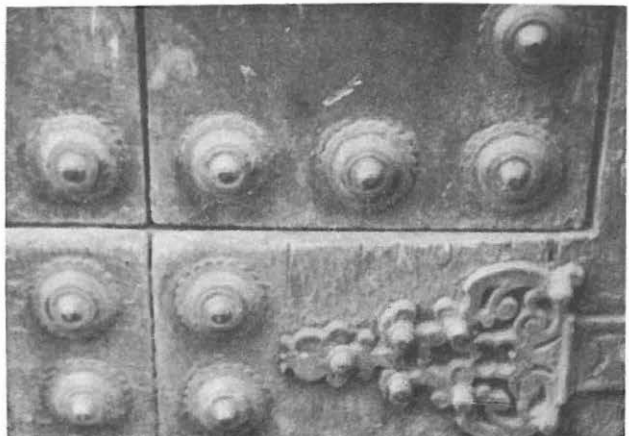
c



d



e



f

**CASA NUM. 26 DE LA CUESTA DE  
SAN GREGORIO**

**92. PUERTA DE ENTRADA**

Puerta de dos hojas, de 2,90x1 ms. cada hoja. Tiene un postigo de 1,50x0,72 ms. Siglo XVIII. (Lám. IX, b)

**92-1. CLAVOS**

93 de hierro. 6,5 cms. de lado. Son de hierro forjado, de forma cuadrada y con una moldura cóncava que asciende hacia el centro, remachado por un clavo de cabeza redonda. (Fig. 115). (Lám. XVIII, c)

**92-2. ALGUAZAS**

2 de hierro. 52x20 cms. Están hechas en hierro forjado en forma de flor de lis. Son semejantes a las de la iglesia del Convento de Santa Isabel la Real. (Fig. 116).

**CASA NUM. 1 DEL ESCUDO DEL CARMEN**

**93. PUERTA DE ENTRADA**

Puerta de una hoja, de 2,80x2,05 ms. Tiene un postigo de 1,75x1,08 ms. Siglo XVIII.

**93-1. CLAVOS**

143 de hierro. 6,5 cms. de lado. Son de chapa de hierro repujada, iguales a los de la calle Horno de Marina nº 9.

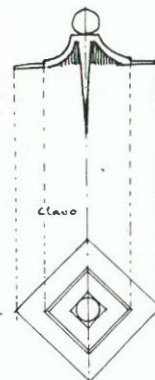


Fig. 115

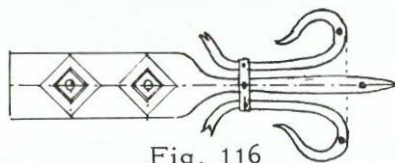


Fig. 116

**93-2. ALGUAZAS**

1 de hierro. 63x23 cms. Es de hierro forjado con un elemento central recto y dos laterales en -S-. Son parecidas a las de la casa nº 64 de la calle San Jerónimo.

**MADRAZA**

**94. PUERTA PRINCIPAL**

Puerta de dos hojas, de 3,70 ms. de altura por 1,27 ms. de anchura cada hoja. En cada una se abre un postigo de 1,29 ms. de alto por 0,96 de ancho. Siglo XVIII. (Lám. VIII, d)

94-1. CLAVOS

234 en bronce, 10 cms. de diámetro. De bronce fundido, son de forma circular con festoneado de 24 ondas en el borde exterior. Ascenden hacia el centro dos molduras convexas que rematan en pezón. (Fig. 117). Se distribuyen en cuatro hiladas verticales y once horizontales. Cuatro hiladas verticales más pequeñas refuerzan los postigos. Son iguales a los de la Curia Eclesiástica.

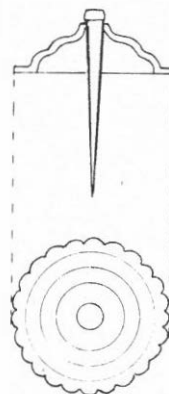


Fig. 117

94-2. ALGUAZAS

4 en bronce. 50x23 cms. Están hechas en bronce fundido, y adornadas con elementos vegetales complicados que dejan entre ellos espacios libres. Se rematan con una granada. (Fig. 118). Son iguales a las de la Curia Eclesiástica. (Lám. XVIII, f)

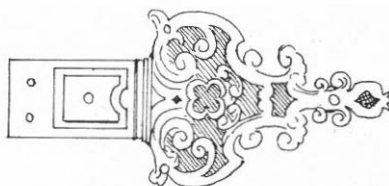


Fig. 118

94-3 ALDABAS

2 en bronce. 25x6 cms. (Fig. 119). Son muy sencillos, con base igual a los clavos, y aldaba de forma abalaustrada.

MONASTERIO DE CARTUJA

95. PUERTA DE LA IGLESIA

Puerta de dos hojas, de 4,85x1,68 ms. cada hoja. Tiene dos postigos de 1,68x0,81 ms. Siglo XVIII. (Lám. IX, d)

95-1. CLAVOS

622 de bronce. 11 cms. de diámetro. Son de bronce fundido, con un anillo exterior decorado con ocho corazones

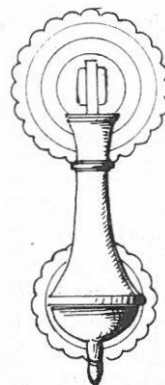


Fig. 119

en hueco. Hacia el centro ascienden dos molduras cóncavas y dos convexas alternadas. (Fig. 120). Se distribuyen en quince hiladas horizontales y doce verticales. (Lám. XIX, e)

95-4. CERROJO

1 de hierro. 90x76 cms. Es de hierro forjado con tirador decorado con estrías y dibujos a cincel de formas complicadas. La parte inferior, de sección cuadrada, presenta tres resaltes de forma ovalada. (Fig. 121). (Lám. XVI, d)

CASA NUM. 25 DE LA PLAZA DEL CORREO VIEJO

96. PUERTA DE ENTRADA

Puerta de una hoja, de 2,70x1,95 ms. Tiene un postigo de 1,72x0,95 ms. Siglo XVIII-XIX.

96-1. CLAVOS

165 de hierro. 5 cms. de lado. Son de hierro forjado, iguales a los de la casa nº 40 de la calle de San Jerónimo.

CASA NUM. 6 DE LA PLAZA DE LOS GIRONES

97. PUERTA PRINCIPAL

Puerta de dos hojas, de 4,45x1,22 ms. cada una, que giran por medio de grandes pernios. Tiene un postigo en la hoja izquierda, de 1,85x0,90 ms.

97-1. CLAVOS

294 en bronce. 6,2x6,2 cms. de lado por 3,5 de altura. Siglo XVIII. Están hechos en bronce fundido, de forma apiramidada, y con triple moldura; la inferior en escalón, la central ondulada, primero cóncava y después convexa, y por último la moldura superior cóncava, de donde sale un remate plano. Estos clavos se distribuyen en 11 hiladas horizontales y 4 verticales, reforzándose en la parte correspondiente al postigo. (Lám. XIX, c)

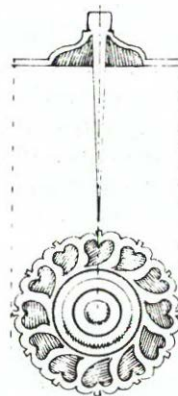


Fig. 120

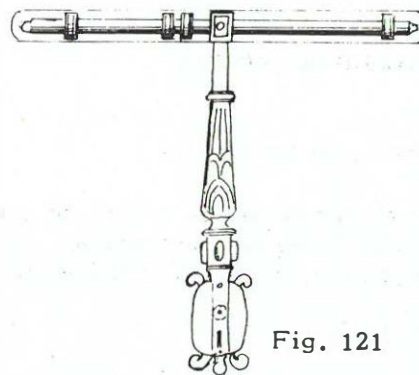


Fig. 121

97-2. ALGUAZAS

2 en bronce. 56x20 cms. Siglo XVIII. Son de bronce fundido, con línea general abalaustrada, conseguida por un entrecruzamiento de elementos vegetales que dejan entre ellos espacios libres. Se remata con un elemento trilobular. (Fig. 122).

En la parte inferior de la puerta no existen alguazas ni parece que hayan existido nunca; este lugar está relleno con clavos.

CASA NUM. 1 DE LA PLACETA DE SAN JOSE

98. PUERTA DE ENTRADA

Puerta de dos hojas, de 2,75x1 ms. cada hoja. Siglo XVIII.

98-1. CLAVOS

114 de hierro. 6 cms. de lado. Son de hierro forjado, iguales a los del Carmen de los Mártires.

98-2. ALGUAZAS

2 de hierro. 52x25 cms. Están hechas en hierro forjado, en forma de flor de lis. Son semejantes a las de la puerta principal de la iglesia del Convento de Santa Isabel la Real.

UNIVERSIDAD

99. PUERTA PRINCIPAL

Puerta de dos hojas, de 5 ms. de altura

por 1,47 ms. de anchura cada hoja. Tiene un postigo de 1,75x0,78 ms. Siglo XVIII.

99-1. CLAVOS

352 en bronce. 9,8 cms. de diámetro. (Fig. 123). De bronce fundido, son de forma circular con festoneado de 17 ondas en el borde exterior. Ascienden hacia el centro dos molduras convexas que rematan en pezón. Se distribuyen en cuatro hiladas verticales y once horizontales. El postigo no está reforzado con clavos.

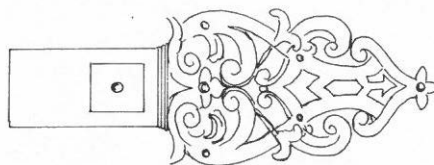


Fig. 122

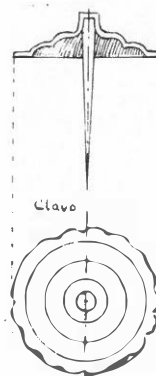
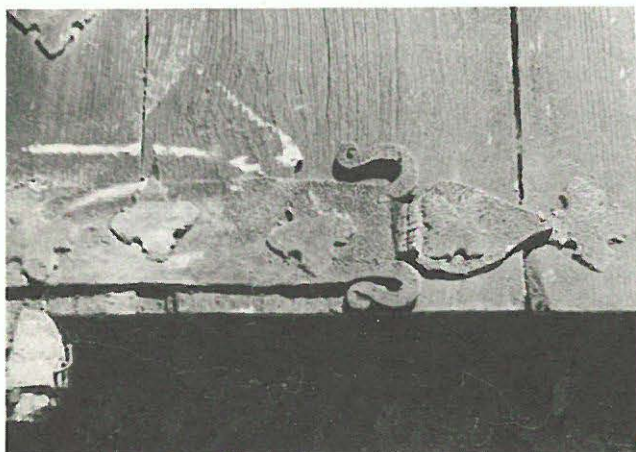
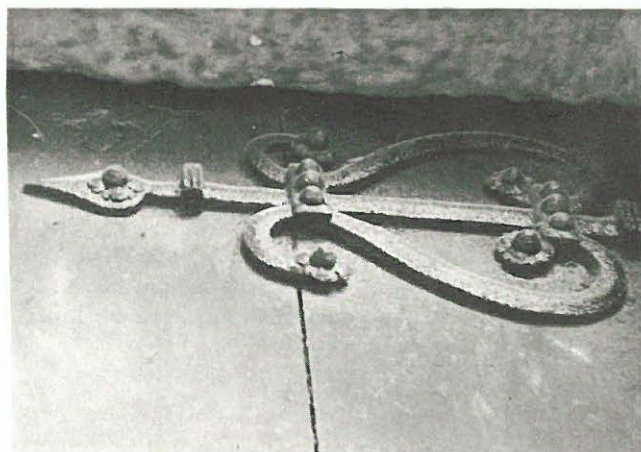


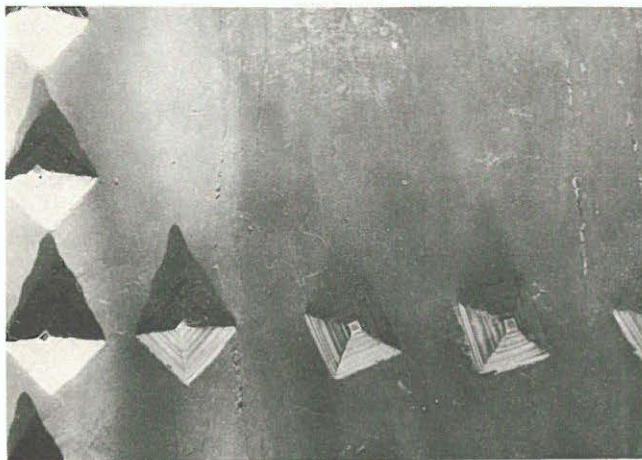
Fig. 123



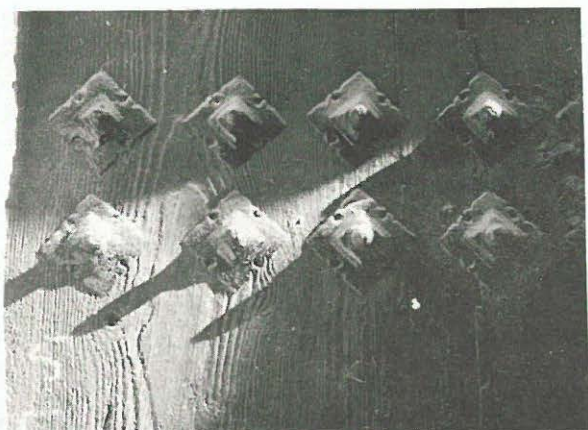
a



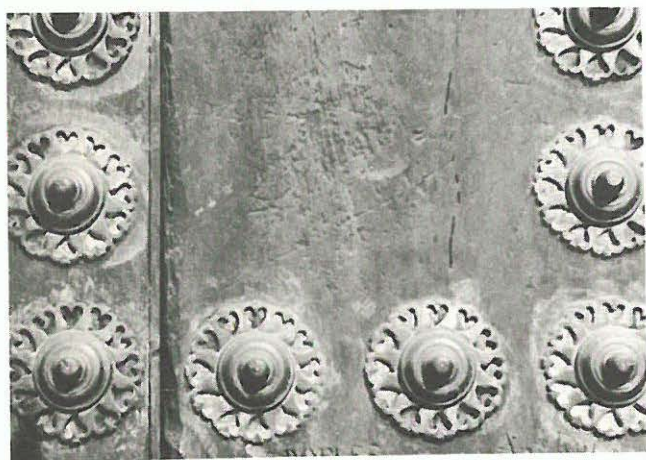
b



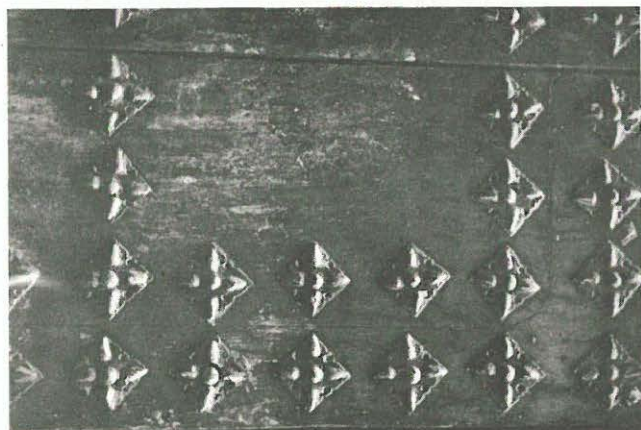
c



d



e



f



99-2. ALGUAZAS

4 en bronce. 48x20 cms. Adoptan forma abalaustrada por medio de dos elementos vegetales, a modo de ramas, que parten de su base para unirse en el extremo opuesto dejando en el centro espacios abiertos. (Fig. 124).(Lám. XVIII, e)

99-4. CERROJO

1 en hierro. 77x100 cms. (Fig. 125). Es de hierro forjado, presenta un codo en la parte superior y en la inferior adopta forma de campana. La cerradura es de chapa de hierro recortada, tiene forma elíptica y se adorna en la parte superior con dos volutas, mientras que en la inferior lo hace con dos elementos a modo de patas y una como almenita en el centro.

CASA NUM. 3 DE LA CALLE CARNICERIA

100. PUERTA DE ENTRADA

Portón de 3x2,5 ms. con postigo de 1,90x0,95 ms.

100-1. CLAVOS

215 en bronce. 5,5 cms. de diámetro por 2,5 de altura. Siglo XIX. Son de bronce fundido, de forma circular con dos molduras, la inferior convexa y la superior cóncava, de donde sale un remate en pezón. Están distribuidos en ocho hiladas horizontales de diez y ocho clavos cada una, y dos hiladas verticales.

CASA NUM. 27 DE LA CALLE DUQUESA

101. PUERTA DE ENTRADA

Puerta de dos hojas, de 3,25x0,90 ms. que gira por medio de bisagras. Siglo XIX.

101-1. CLAVOS

118 de hierro. 7 cms. de lado. Son de chapa de hierro recortada en cuadrado con dos hendiduras curvas en

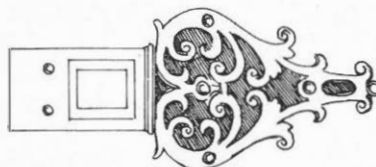


Fig. 124

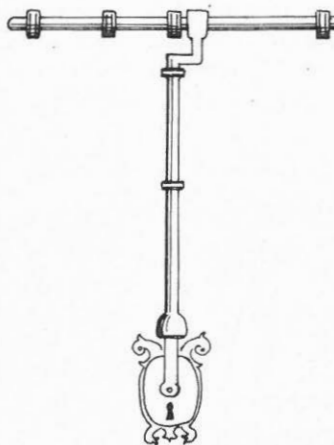


Fig. 125

el centro de cada lado y entre ellas un espacio abierto de forma ovalada. Presenta cuatro repujados semiesféricos en los ángulos, y en el centro una cabeza de clavo piramidal. (Fig. 126).

CONVENTO DE SAN BERNARDO

102. PUERTA DE LA IGLESIA

Puerta de dos hojas, de 5,50x1,46 ms. cada hoja. Tiene un postigo de 1,83x0,91 ms. Siglo XIX. (Lám. IX, c)

102-1. CLAVOS

194 de hierro. 7,2 cms. de lado. Son de chapa de hierro recortada sobre un cuadrado. Presentan en cada uno de los lados, dos cortes en ángulo curvo convexo y cuatro repujados en forma de tiara dispuestos en sentido radial. Alternan con ellos cuatro huecos alargados que se orientan hacia el centro, remachado con un clavo de cabeza apiramidada. (Fig. 127).

102-2. ALGUAZAS

4 de hierro. 54x25 cms. Están hechas en hierro forjado, con un elemento central recto y rematado en flor de lis; se le unen dos piezas laterales en forma de -S-. (Fig. 128). Se parecen a las de la casa nº 64 de la calle San Jerónimo.

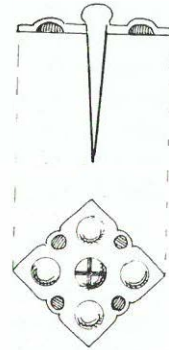


Fig. 126

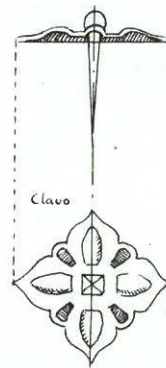


Fig. 127

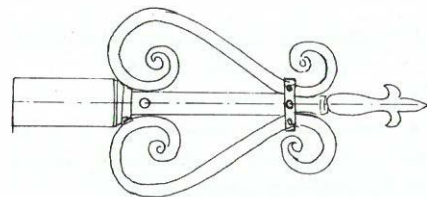


Fig. 128

CASA NUM. 2 DE LA CUESTA DE SANTA INES

103. PUERTA DE ENTRADA

Puerta de dos hojas, de 2,85x0,75 ms.  
cada hoja. Siglo XIX.

103-1. CLAVOS

80 de hierro, 9 cms. de lado.  
Son de chapa de hierro recortada sobre  
un cuadrado, y repujada formando  
cuatro capullos que se oponen por su  
base. A los lados de estos capullos  
hay dos orificios circulares, que por  
lo tanto se presentan en número de  
ocho. La cabeza del clavo es tronco-  
piramidal con un dibujo de roseta en  
la parte superior. (Fig. 129)

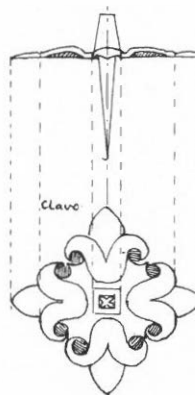


Fig. 129