

## RELACION DE EDIFICIOS DOMESTICOS GRANADINOS DE LOS SIGLOS

### XVI, XVII Y XVIII

María del Pilar Castillo Noguera

Hemos creído conveniente como una aportación más a nuestro testimonio de Granada -la Granada que desaparece- incorporar la presente relación que, a pesar de sus defectos y de las limitaciones propias de un primer trabajo de recopilación, sirvió como tema de una Memoria de Licenciatura. Tiene, al menos, el innegable mérito de haber sido el primer intento (Granada, 1965) de inventariar la arquitectura doméstica, esa arquitectura que en los manuales tradicionales o en las clásicas guías era citada marginalmente sin prestarle mayor atención a pesar de que esas menores secuencias arquitectónicas siempre subrayan la especificidad de un paisaje urbano o ayudan a su confirmación y definición. Hoy que asistimos como testigos de excepción a la destrucción de elementos arquitectónicos de indudable personalidad y vemos cómo se alinean uniformemente y degradan urbanísticamente todas las ciudades por el motor de la especulación, perdiendo su semanticidad, pensamos que este tipo de relación, de esbozo de inventario, puede tener una doble utilidad: como acicate para realizar otros más rigurosos y exhaustivos y para refrenar la desaparición de las antiguas casas de la vieja trama urbana.

Nuestra relación, que no pretende ser definitiva ni total está compuesta por el inventario de 105 edificios domésticos distribuidos cronológicamente de la siguiente forma: 19 pertenecientes al s. XVI, de los cuales 5 son edificios modélicamente moriscos, 30 al XVII y 56 al XVIII.

Realmente la diferenciación cronológica no es, en un tipo de análisis como éste, fundamental, ya que, a excepción de las casas que más se acercan a la tipología del palacio, existe una gran unidad a lo largo de esas tres centurias en la estructura y organización del espacio doméstico que permanece prácticamente invariable. No obstante, en el tratamiento de algún elemento se reflejan las distintas tendencias estilísticas dominantes en cada momento. Sus rasgos generales expresados de una forma muy esquemática son los siguientes: En cuanto a la estructura de la fachada suele ser muy simple con un alzado máximo de tres plantas aunque lo más abundante

son edificios de dos plantas de los que hemos inventariado 79 y poco frecuente los de una sola planta -un total de 21 edificios-.

En la organización de la fachada a veces aparece ésta coronada por una torre. La hemos encontrado en 34 edificios. La presencia de la torre da una relevancia especial a la casa acercándola a las de tipología de palacio.

Los vanos suelen ser muy variados, pero, igualmente, sencillos. La puerta también goza de simplicidad, enmarcada con una estructura de mármol o piedra gris -54 casas-, algunas rematadas con escudo de armas -28- y otras, muy pocas, -7- la estructura que enmarca la puerta es de grandes sillares de piedra. De todas las casas examinadas sólo 23 tienen lo que realmente podemos considerar portada -con todas sus connotaciones emblemáticas y representativas- correspondiendo 10 al XVI, otras 10 al XVII y 3 al XVIII.

Los vanos abiertos en la fachada se resguardan con grandes rejas y balcones sostenidos por herrajes forjados.

En cuanto al revestimiento de la fachada existen dos casas, una del XVII y otra del XVIII, con pinturas de arquitecturas ilusionísticas pertenecientes al XVIII.

Ya en el interior la primera pieza que encontramos es el zaguán; sólo carecen de él siete -cuatro en el s. XVI, de ellas tres moriscas, dos en el XVII y una en el XVIII-, cuya cubierta es sin excepción alguna adintelada, imponiéndose en ella el artesonado de madera. En él está siempre la puerta que da entrada al patio.

Es el patio elemento clave en estos ciento tres edificios y el factor que los distingue y los une entre sí. Es asimismo el centro de la casa, alrededor del cual se distribuyen una serie de piezas tanto en la planta baja como en la alta. Las primeras serían las utilizadas en verano, mientras que las del piso superior servirían para hacer la vida en invierno cuando el patio se convierte en la parte más fría de la casa.

Sus dimensiones son rectangulares en un ochenta por ciento, y el resto serían cuadrangulares. Respecto a su alzado, se impone abrumadoramente el adintelamiento, noventa y tres casos frente a diez con arquerías, las columnas toscanas a las jónicas -ocho- y a las compuestas -cuatro-. En dos edificios, ambos del XVI, las columnas tienen ábaco y cimacio como las nazaríes, aunque en ellos falta la decoración. También proliferan las zapatas de madera, más o menos ricamente talladas, frente a trece patios en que faltan.

En el patio hay luego una serie de elementos accesorios tales como las fuentes y los pilares que también están presentes en la mayoría de ellos. Aquéllas que son bien en piedra o en mármol, de taza baja o alta, poligonal o circular. Los pilares aparecen siempre adosados al muro, y sólo el nº 35 de Carrera de Darro y nº 41 de Cuesta de Gómez, tienen además de este del patio, otro en el zaguán. Las galerías que lo circundan están en todos ellos adinteladas, excepto en dos casos, en que se cubren con bóveda de arista.

Del patio arrancan las escaleras que conducen a los pisos superiores de la casa. Excepto en 15 ocasiones, todas las demás tienen cubierta adintelada; de esas quince excepciones hay dos bóvedas vadas, una de arista, otra de medio cañón, tres cúpulas elípticas, cuatro de media naranja y cuatro con alfarjes mudéjares.

Por último, me referiré a sus habitaciones. Es sabida la tendencia de las construcciones antiguas a las habitaciones grandes, de altos techos y dimensiones rectangulares. Hoy, muchas de ellas las tienen modificadas como consecuencia de la necesidad de aprovechar hasta el máximo el espacio, lográndose así muchas más habitaciones, aunque bastante más pequeñas. De esas ciento tres casas, he medido una habitación en cuarenta y cinco de ellas procurando que fuese aquella que más fidedignamente guardase sus antiguas dimensiones. El resultado es que las cuarenta y cinco piezas medidas, eran rectangulares, con más o menos diferencia de longitud en sus lados.

#### SITUACION

La localización de esas ciento tres casas abarca la casi totalidad de los distintos barrios antiguos de Granada, aunque en alguno de ellos abundan más que en otros. La mayoría la tiene el sector agrupado en torno a las iglesias de Santa Ana y San Pedro (Cuesta de Gomérez, calle de Cuchilleros, toda la Carrera del Darro y calles que desde ella suben a San Juan de los Reyes, Paseo de los Tristes e incluso Cuesta del Chapiz), donde hay veintinueve distribuyéndose en número de ocho en el s. XVI, catorce en el XVII y siete en el XVIII.

Le sigue en número el Albaicín con trece, repartiéndose cinco en el Albaicín alto, núcleo comprendido desde la Plaza Larga por un lado y la de San Miguel el Bajo por otro. Las ocho restantes, se encuentran en el Albaicín bajo (barrios de S. José y de S. Gregorio el Bajo, que desde el anterior descienden hasta la calle de S. Juan de los Reyes y la Calderería). De esos trece edificios, son del XVI cuatro de ellos, dos del XVII y del XVIII los siete restantes.

Dos son los barrios con 12 casas: el agrupado en torno a la parroquia de la Magdalena, en el que todas ellas son del XVIII, y el de la Universidad (parroquia de los Santos Justo y Pástor) en donde seis son del XVII y otras seis del XVIII.

Un solo grupo, de once edificios, es el que pudiera formarse con los edificios existentes alrededor de la iglesia de San Matías (calle de San Matías, Navas, de Ballesteros, de Varela, Escudo del Carmen y Placeta de Tovar), distribuidos en cuatro casas del XVI, tres del XVII y cuatro del XVIII.

A ellos, sigue en número el Realejo con diez, existiendo uno del XVI, otro del XVII y ocho del XVIII. Los restantes edificios hasta completar los ciento tres se distribuyen así: cinco en torno a la Plaza de los Lobos (cuatro del XVIII y una del XVI), cuatro entre la calle Elvira y calles adyacentes (uno del XVII y tres del XVIII), otras cinco en el barrio de las Angustias (una del XVII en la misma Carrera y cuatro del XVIII en su margen derecha), dos en el de Recogidas y por último una sola, del XVIII, en el Barrio de San Lázaro.

Para una mayor claridad y mejor exposición del tema haré tres grandes apartados, correspondiendo cada uno de ellos a un siglo, que a su vez admiten algunas subdivisiones, derivadas de las diferencias, tanto externas como interiores indicadas anteriormente.

## SIGLO XVI

En él hay comprendidos dos tipos de edificios perfectamente definidos: casas moriscas y las que no lo son.

### A) CASAS MORISCAS

Estudio cinco, todas ellas muy bien conservadas y a las que no falta el elemento primordial: el patio. Son éstas: la Casa de los Girones, la del Chapiz, donde se halla la Escuela de Estudios Arabes, la nº 32 de la calle Pardo y la de los Mascarones en el Albaicín y el nº 3 de la Cuesta de la Victoria.

Todas ellas, de exterior muy simple, con dos pisos de alzada, donde el ladrillo revestido alterna con partes donde no lo está. Una sola, la de los Mascarones, aún conserva en su puerta un arco de herradura, y otra, la de los Girones, tiene torre.

Sus interiores, de proporciones no muy grandes, excepto en la Casa del Chapiz, presentan patios donde los soportes de ladrillos -pilares- alternan con los de mármol -columnas-, y tanto en sus pisos bajos como en los altos abundan las puertas y ventanas en arco de herradura decoradas con yeserías árabes. Sus maderas suelen estar ricamente talladas.

### B) CASAS NO MORISCAS

De ellas hay bastante más ejemplares que de las anteriores, y todas en muy buen estado de conservación, principalmente en sus exteriores.

Catorce son los edificios que quedan en Granada, y de ellos nueve son del tipo de Casa-palacio de grandes proporciones. Exteriormente diez tienen portadas, siempre en piedra y con ciertas diferencias estilísticas: así las hay que son aún muy goticistas (Casa de los Marqueses de Casablanca, de los Duques de Abrantes, de los Pisas, del nº 3 del Escudo del Carmen y el nº 3 de la calle de Zafra); otras cuatro son platerescas (Casa del Castril, de los Porras, de los Condes de Castillejo y de los Pineda) y sólo una purista: la Casa del Almirante.

De las cuatro restantes, el nº 7 de la Plaza de los Lobos tiene su exterior reformado en el s. XVIII. Otras cuatro tienen un friso de ventanas, arqueadas en todos, y en cinco hay torre, que ocupa los extremos del edificio, excepto en la Casa de los Duques de Abrantes que está en el centro, por detrás del único piso del alzado.

Interiormente todas tienen patio menos la de los Duques de Abrantes, desaparecido por reformas posteriores. Hay dos con arcadas: mixtilínea en la Casa de los Pisas

y de medio punto en la del Castril. El resto son adintelados con zapatas de madera más o menos ricamente tallada, excepto en la Casa del Almirante, donde faltan.

Sus soportes son distintos: siete tienen columnas toscanas, dos compuestas y otras dos de tipo granadino, con ábaco y cimacio, pero sin decoración vegetal en ellos. En la casa del Almirante se mezclan los dos tipos: toscano y compuesto.

Todas estas casas tienen los pórticos adintelados, menos dos de ellas. Tres cubren su escalera con alfarje mudéjar: la Casa de los Pisas, del Castril y de los Duques de Abrantes. Por último, el nº 6 de la calle de Varela tiene una bóveda vaída.

## SIGLO XVII

Su número es mayor que las del siglo anterior: treinta. Atendiendo al exterior se pueden hacer dos grandes grupos: las que tienen portada y las que no.

Dentro de las primeras, la envergadura de la portada puede variar. Las hay muy sencillas, con solo un cuerpo (cuatro) y seis en donde se completan con un gran balcón encima de la puerta, rematado siempre por un gran frontón partido, curvo o triangular, en cuyo centro va un escudo de armas.

El segundo gran apartado serían aquéllas que no tienen portada, pero dentro de él caben también subdivisiones: así habría un primer grupo donde la puerta está formada por grandes sillares resaltando del resto de la fachada (tres edificios hay así); un segundo lo compondrían aquellas catorce que tienen un marco de piedra en su puerta, diez de las cuales llevan un escudo de armas y algunas como la Casa del Rastro o el nº 6 del Horno de la Merced, dos y tres respectivamente.

Por último estarían aquéllas en que la puerta aparece desprovista de todo adorno: tres. Hay que señalar que las modificaciones sufridas por la casa nº 25 de Carrera del Darro hacen imposible ver cómo tendrfa la puerta.

En cuanto al alzado, los pisos nunca pasan de tres, excepto en el nº 1 de Calle de Navas; veinticuatro hay con dos y seis con uno. Seis llevan el último cuerpo constituido por un friso de ventanas, en cuatro de ellos son arqueadas y en dos adinteladas.

Por último, diez y siete tienen torre, siendo en siete de ellas sus vanos arqueados, y una sola casa, el nº 25 de Carrera de Darro tiene pintada la fachada.

Una característica propia de los edificios del XVII con o sin portada, son las pirámides de tradición escurialense que aparecen en su fachada, casi siempre rematando la puerta y a ambos lados del balcón central.

En su interior, excepto en dos, aparece el zaguán que precede al patio. Su cubierta es adintelada en todos, imponiéndose el artesonado de madera por una mayoría abrumadora frente a la cubierta lisa de simple albañilerfa.

También todas menos tres tienen patio. En ellos, el adintelado triunfa sobre las arquerías. De este último tipo hay seis ejemplares: dos con arcos de medio punto, tres carpaneles y uno con escarzanos.

En los patios adintelados, todos, excepto uno, llevan zapatas sobre sus columnas; estas lo general es que sean toscanas, pero hay también cinco diferentes: tres jónicas, tan estilizadas que sus volutas más bien parecen hojas que le hacen tener un carácter híbrido, y dos compuestas.

Los pórticos de todas ellas se encuentran adintelados, excepto en el nº 45 de la Carrera del Darro que se cubre con bóveda de arista. También aquí se impone la cubierta de madera a la lisa.

Por último, en las escaleras aparecen nueve variantes: un artesonado mudéjar (Casa de Agreda), una bóveda de arista, tres cúpulas elípticas, y cuatro de media naranja, todas decoradas con escayola más o menos ricamente hasta llegar al barroquismo de la existente en la casa nº 7 de Horno de Marina. En las adinteladas destacan por su riqueza el artesonado de madera de la casa nº 62 de la calle San Jerónimo.

#### SIGLO XVIII

Es éste el grupo más numeroso: cincuenta y seis edificios. Y en ellos se van a dar algunas variantes con respecto a la arquitectura de los dos siglos precedentes, variantes que afectan sobre todo al exterior.

En efecto, ahora van a desaparecer las grandes portadas que se encontraban en los edificios anteriores, e incluso se achican las proporciones no encontrándose tampoco ese tipo de casa-palacio tan frecuente en el XVII y sobre todo, en el XVI. Las construcciones de ahora son más sencillas, hechas casi siempre para ser habitadas por varios vecinos. Sólo tres tienen un exterior más complicado: el nº 13 de Calle San Matías, sede del Antiguo Monte de Piedad, cuando fue trasladada desde la casa nº 53 de la Carrera de Darro, edificio del XVIII, también incluido en este trabajo, el nº 120 de calle de Elvira, aunque en ésta la portada es mucho más sencilla y el ya mencionado nº 53 de la Carrera de Darro.

Tras éstas y por orden de envergadura le siguen el grupo de casas, cuatro en total, que como otro reducido grupo del XVII tienen su puerta bordeada de grandes sillares que le hacen destacar del conjunto del edificio. Hay que advertir que en otras dos, los sillares no son de piedra sino obra de albañilería superpuestos a un marco de piedra.

Un tercer grupo sería el integrado por aquellos edificios cuyas puertas ostentan marcos de piedra. Son las más abundantes, treinta y siete, y de ellas diez y seis se rematan con un escudo en el centro del dintel.

Por último, las ocho restantes no tienen nada en la puerta de entrada.

Respecto al alzado, el que más abunda es el formado por dos pisos, cuarenta y dos

en total; le sigue en número los de un piso, con once edificios e igualmente que en el XVI y en el XVII sólo hay un caso en que tenga tres plantas. Se mantiene en algunas casas el friso de ventanas, formando siempre el último piso del alzado, que veíamos también anteriormente. Ahora son cinco, y en todas ellas formadas por arcadas. En cuanto a la torre, aparece en once edificios, siempre en las alas menos en el nº 9 de calle Buensuceso en que recorre toda la fachada. Cuatro de ellas tienen sus vanos y formando arco. Tampoco falta el alero de madera, que suele ser menos ancho en el siglo precedente. Una sola casa, la de la Emperatriz Eugenia, tiene pintada la fachada. Se puede incluir aquí, pero sólo en orden a la fachada que fue reformada en el siglo XVIII la casa nº 7 de la Plaza de los Lobos, aunque su construcción data del XVI, en cuyo apartado ha sido citada oportunamente. Interiormente el zagúan del que no carece más que una, es adintelado, dándose en iguales proporciones la cubierta de madera que la lisa.

A ninguna le falta el patio, más o menos modificado, ya que son bastantes los casos en los que se ven embutidas las columnas en el muro como consecuencia de posteriores modificaciones. Es adintelado en todos, excepto en dos, nº 9 de la calle Buensuceso y nº 45 de Carrera de Darro; en ambos casos las arcadas son de medio punto. Como siempre las columnas toscanas se imponen masivamente, no sin algunas excepciones: cinco veces aparecen esas columnas jónicas, de volutas muy estilizadas, acompañadas en dos ocasiones de pequeños escudos heráldicos en el centro del capitel y una sola vez las dóricas. Por último, faltan las zapatas en once de ellas y en otros dos casos, columnas y zapatas son de madera.

En los pórticos, que no siempre están descubiertos en su totalidad, hay más de la mitad de ellos con artesonado de madera, frente a los doce que tienen cubierta lisa.

Por último, en las escaleras, ocurre el caso contrario, es decir que sólo nueve veces aparece la madera, dos las bóvedas (una vaída y otra de medio cañón) y el resto es cubierta lisa y adintelada.

Finalmente diremos que nuestro estudio se ha basado fundamentalmente en la recogida directa de datos y el análisis, igualmente directo, de la tipología y elementos de las casas granadinas de esos siglos por lo que la consulta bibliográfica ha sido mínima. No obstante, nuestras observaciones las hemos apoyado en los datos dispersos hallados en las siguientes obras:

Gallego y Burín, Antonio: "Granada, gufa artística y monumental de la ciudad". Fundación Rodríguez-Acosta, Madrid, 1961.

Gómez-Moreno González, Manuel: "Gufa de Granada". Granada, Imprenta de Indalecio Prieto, 1892.

Gómez-Moreno Martínez, Manuel: "Granada en el siglo XIII" . ' Cuadernos de la Alhambra', Granada, nº 2, 1966, pp. 3-41

## CATÁLOGO

### SIGLO XVI

#### 1. CASA DE LOS GIRONES (Nº 1 de Ancha de Santo Domingo)

La actual edificación se levanta sobre lo que debió ser, según Gómez-Moreno, un suntuoso palacio nazarí del s. XIII. En el s. XVI, aproximadamente hacia 1550, pasa a residir allí el Tribunal de la Inquisición. Siempre siguiendo a Gómez-Moreno, perteneció al vínculo del chantre D. Pedro de Santarén y fue adquirida en dos mitades por los hermanos Gómez y Diego Téllez Girón, en 1549 y 1554.

Las sucesivas reformas le habían robado todo su aspecto arábigo hasta que D. Ignacio Ventura Sabatel puso al descubierto sus pinturas y yeserías. Señala asimismo Gómez-Moreno la gran concordancia que ofrece con el cercano Cuarto Real, de suerte que hubo de ser decorada al mismo tiempo o algo después de éste.

El exterior consta de planta baja, dos pisos de alzado y torre. Consta aquella de la puerta de entrada, adintelada y revestida de grandes sillares, y dos ventanas que dejan ver el patio abiertas a su derecha. Cada uno de los pisos consta de dos ventanas, todas ellas enrejadas, coincidiendo cada vano uno encima del otro. Existe una torre: en el ángulo izquierdo, con vanos cuadrados separados por pilares.

El interior carece de zaguán, pasándose directamente a un patio rectangular y adintelado. Cerrado uno de sus lados por el muro; de los tres restantes, dos se sostienen en

pilares y el otro forma, con dos columnas de ladrillo y un dintel de madera, un pequeño cenador.

Los dos únicos pórticos existentes se encuentran adintelados y cubiertos con artesonado de madera dividido en franjas horizontales.

En el pórtico derecho se abre una sala baja, el único resto de la primitiva edificación. Su puerta se abre en arco de herradura peraltado con profusa decoración de yesería en sus albanegas. En las jambas quedan pequeños nichos con el suelo cubierto de azulejos policromados. Encima de la puerta hay tres ventanas con celosías y en el interior de la sala se observan restos del friso de yeso tallado que recorrería su parte alta.

Al patio se abre una galería adintelada, sostenida por columnas y lisas zapatas de madera y con baranda de igual materia.

La escalera se halla cubierta con bóveda de arista en cada uno de sus tramos. Según Gallego y Burín tanto las escaleras como la galería alta y la torre fueron construidas a comienzos del s. XVI.

*Bibliografía* Gallego y Burín (1961), pag. 25. Gómez-Moreno (1966), pp. 34-35.

#### 2. CASA DEL CHAPIZ (Cuesta del Chapiz)

El exterior, en alzado, presenta una planta baja y dos pisos. El alero es de dos clases: de madera y de ladrillo haciendo puntas de sierra.



El interior consta de dos casas unidas y comunicadas entre sí. A la primera de ellas se entra por un arco de herradura apuntado. Hay un pequeño zaguán cuadrado y con adintelada cubierta de madera con casetones.

El patio es rectangular, adintelado, con dos clases de soportes: columnas dóricas en los centros y pilares en los ángulos. En todos ellos se apoyan zapatas de madera tallada.

Tiene los cuatro lados abiertos y sus pórticos se cubren con artesonado igual al del zaguán. En el centro del patio hay una alberca.

Al patio se abre una galería adintelada con zapatas, columnas y baranda de madera. En el ángulo izquierdo los pisos son dos.

Tanto en la planta baja como en la alta se abren portadas en arco de herradura con yesería árabe.

La escalera se halla frente a la entrada, y su cubierta es igual a las anteriores.

La segunda casa, que ocupa el lado sur, carece de zaguán. Su gran patio es rectangular y sólo conserva dos pórticos, de arquerías en el lado menor y de pilares en el mayor. Son áquellas de herradura de medio punto apeadas en columnas de tipo nazarí de mármol blanco. Los soportes del lado mayor son pilares en los que se apoyan zapatas de madera lisas.

Sus dos pórticos tienen cubierta de madera dividida en casetones. En el centro hay una gran alberca.

La planta alta es una galería adintelada con columnas, zapatas y balaustrada de madera. En ella un pequeño alero de zapatas de madera. La escalera, de cubierta adintelada, es igual a las anteriores.

Toman el nombre estas casas de sus propietarios: los hermanos Lorenzo el Chapiz y Hernán López el Feri, suponiéndose que en su origen formaron parte de un palacio árabe: Dar-albaida o Casa blanca.

*Bibliografía:*Gallego y Burín (1961), pp. 490-2. Gómez-Moreno (1892), pp. 465-9.

### 3. CASA Nº 32 DE LA CALLE PARDO

El exterior consta de planta baja y dos pisos en el alzado. El piso primero tiene tres balcones. El segundo, un balcón y una ventana.

El interior tiene zaguán cuadrado y adintelado, con cubierta de madera. La puerta del patio, se abre en arco de herradura de medio punto con yeserías.

El patio es cuadrado, adintelado, con sólo pórticos en los laterales. En el lateral derecho, hay una columna toscana de mármol blanco en la que se apoya una zapata de madera tallada. El izquierdo carece de soportes y sólo tiene zapatas en los extremos. En él se abre una puerta en arco de herradura de medio punto con yeserías árabes en sus albanegas y trasdós.

La cubierta de sus pórticos es adintelada y de madera. En el centro del patio, una pequeña alberca.

Al patio se abre una galería adintelada con columnas, zapatas y baranda de madera. Se remata con un pequeño alero de madera.

La escalera arranca frente a la puerta de entrada. Lo hace con arco de herradura de medio punto decorado con yesería, al igual que las dos ventanas laterales del mismo frente.

*Bibliografía:*Gómez-Moreno (1892), pág. 485. Gallego y Burín (1961), pág. 517.

### 4. CASA DE LOS MASCARONES (Calle del Pagés)

La planta baja, compuesta por varias ventanas y dos puertas en arco de herradura apuntado. Con dos pisos de alzada, formados por ventanas y balcones, sobre uno de los cuales hay un mascarón de piedra que le da nombre a la casa.

El patio es cuadrado, adintelado, con un sólo pórtico, en cuyos extremos hay sendos pilares

adosados de ladrillo en los que se apoyan zapatas de madera tallada. Su artesonado es de madera, similar al de las Casas del Chapiz. En la sala baja de ese pórtico se abre una puerta en arco de herradura con yeserías árabes y la parte alta es una galería adintelada con baranda, columnas y zapatas de madera, éstas ricamente talladas. Su artesonado es mudéjar.

En los otros tres frentes y siempre en su parte se abren diversas ventanas, todas de arco de herradura con yeserías árabes.

La escalera tiene su arranque en el lateral izquierdo. Cubierta de madera como la del pórtico. En ella vivieron Soto de Rojas, recordándolo así una lápida, y Mora.

*Bibliografía:* Gallego y Burín (1961), pág. 516. Gómez-Moreno (1892), pág. 487.

#### 5. CASA Nº 9 DE LA CUESTA DE LA VICTORIA

Consta de un bajo y dos pisos de alzada, con estrecho alero de madera.

En el interior, existe un zaguán rectangular, cubierto con artesonado de madera, dividido en casetones y pintado imitando la labor de taracea, dando paso a un patio, cuadrado y adintelado, con dos clases de soportes: en el lado de la entrada y en el lateral izquierdo hay columnas toscanas de mármol; en el lateral derecho, pilares pentagonales de ladrillo. Sobre todos ellos, zapatas de madera tallada. Abierto en sus cuatro lados, tiene sus pórticos cubiertos con artesonado igual al del zaguán, pero sin pintar. Uno de los frentes, el opuesto a la entrada, conserva restos de la primitiva construcción morisca que fue el edificio: una puerta en arco de herradura apuntado, tres celosías de yeso encima de ella y dos pequeñas ventanas en arco de herradura peraltado.

Al patio se abren dos pisos de ventanas que antes serían galerías.

La escalera arranca del lateral derecho. Adintelada. Su cubierta es igual a la del zaguán.

*Bibliografía:* Gallego y Burín (1961), pág. 487. Gómez-Moreno (1892), pág. 429).

#### 6. CASA DE LOS MARQUESES DE CASABLANCA (Pavaneras, nº 11)

Planta baja y un solo piso. Tiene torre que ocupa solo las dos alas. En la planta baja existen dos rejas y el cuerpo inferior de la portada. Es ésta plateresca, pero con ciertas reminiscencias goticistas; su primer cuerpo lo forman la puerta abierta en arco conopial, cuyas jambas, son grandes sillares. El segundo cuerpo ya en el primero y único piso de alzado, lo componen un balcón rematado por un escudo de armas.

Desde el balcón hasta la puerta descenden unos delgados nervios rematados por pequeños pináculos.

El primer piso del alzado lo forman dos franjas de balcones en los extremos y una ventana en el centro. Tanto estos vanos como los del piso bajo están bordeados por molduras platerescas en yeso. Tras una cornisa de tacos ajedrezados se abre la terraza, sólo en los extremos. Sus vanos son diferentes en cada uno: en el derecho hay arcos peraltados con medallones en las enjutas y balaustrada de piedra. En el derecho, en lugar de arcos tiene ventanas.

Tiene un zaguán rectangular, adintelado, con artesonado de madera en casetones.

El patio es cuadrado, con arcos de medio punto alzados sobre columnas toscanas de mármol blanco. Abierto en sus cuatro pórticos, que se cubre con bóveda de arista. Fuente de piedra gris en el centro. Al patio se abren dos frisos de arcos de medio punto que tienen balaustrada ojival y se cubren con bóveda de arista.

La escalera arranca del lateral derecho. Se cubre con rico artesonado de madera.

*Bibliografía:* Gallego y Burín (1961), pág. 260, Gómez-Moreno (1892), pág. 207.

7. CASA DE LOS DUQUES DE ABRANTES  
(Nº 1 de Placeta de Tovar)

Planta baja, un piso y torre. El piso' bajo tiene varias rejas y la puerta. Está ésta incluida en una portada muy goticista aún: un arco conopial encuadrado por delgados baquetones laterales. Sobre cada una de las ventanas de este piso bajo hay un pequeño friso de ventanas en arco apuntado, que recuerdan en su tracería a los ventanales góticos.

El único piso del alzado está compuesto por balcones, más ancho el que cae sobre la puerta, coronados por un alfiz adovelado como el que aparece en la portada de la Casa de los Pisas.

Por último la torre se alza en el centro, y sus vanos son arcos conopiales.

La fachada está recorrida por una cornisa de ladrillo rojo.

Un zaguán rectangular, adintelado, con artesonado de madera, con la puerta de acceso al interior que se abre en un arco de herradura alzado sobre columnas, de mármol blanco y con yeserías en su alfiz y albanegas.

Carece de patio. Su escalera se cubre con un alfarje mudéjar.

*Bibliografía:* Gallego y Burín (1961), pág. 308. Gómez-Moreno (1892), pág. 199.

8. CASA DE LOS PISAS (Nº 16 de la calle Convalecencia)

El exterior consta de bajo y un piso. En el centro de la fachada, la portada, que consta de dos cuerpos: el inferior, donde se abre la puerta de entrada, adintelada, con un alfiz adovelado sobre ella; dos rejas a cada lado de la puerta completan la planta baja. El cuerpo superior está formado por un balcón con un alfiz igual al de la puerta. Se remata la portada con un alero de piedra. La torre se abre en el ángulo derecho. Son dos ventanas rectangulares con alero de ladrillo en puntas de sierra.

Zaguán rectangular, adintelado, cubierto con artesonado de madera dividido en casetones. La puerta de acceso al patio está enfrente de la de la calle.

Patio rectangular, formado por arcos mixtilíneos sobre columnas de mármol blanco que imitan en su cimacio y formas a los árabes.

Abierto en sus cuatro lados, los pórticos se hallan cubiertos con artesonado de madera de casetones. Fuente redonda en el centro.

Al patio se abren dos pisos de galerías con arcos y columnas iguales a los del patio. Su artesonado es mudéjar.

La escalera arranca del lateral izquierdo. Se cubre con un alfarje mudéjar y su baranda es de piedra labrada, de estilo ojival.

*Bibliografía:* Gallego y Burín (1961), pág. 469. Gómez-Moreno (1892), págs. 410-411.

9. CASA Nº 3 DE CALLE ESCUDO DEL CARMEN

El exterior presenta dos plantas y torre. La portada, de piedra gris, se abre en arco conopial con escudo de armas en el centro. Está rematada por una reja rectangular que junto con otras dos más pequeñas formarían el primer piso.

El segundo piso lo constituye un friso de ventanas en arco de medio punto dentro de un dintel. Alero de madera formando zapatas. La torre ocupa los dos extremos, dejando el centro sin ella (como en la casa nº 11 de calle Pavaneras). Son arcos de medio punto iguales a los anteriores. Tiene también alero.

En el interior hay un zaguán rectangular, adintelado y con artesonado de madera dividido en casetones, cuyas vigas se apoyan en sus extremos en zapatas de madera talladas.

Patio: rectangular, adintelado con columnas toscanas de mármol gris en las que se apoyan zapatas de madera tallada, que en las esquinas son triples. Una cornisa de pequeñas

zapatas de madera lo recorre en sus cuatro frentes.

Sus cuatro pórticos están adintelados con artesonado de madera igual al del zaguán.

Al patio se abre un piso de ventanas rectangulares, que únicamente encima de la entrada se organizan en dos. Otra cornisa, también de zapatas, remata el conjunto.

#### 10. CASA Nº 3 DE CALLE DE ZAFRA

Exterior: Dos pisos de alzada. La portada, aún con reminiscencias góticas, se abre en arco conopial y se decora con los escudos de la Casa de Zafra en cada enjuta, ya que a dicha familia perteneció. El primer piso del alzado lo forman dos rejas y el segundo un friso de ventanas abiertas en arco escarzano, algunas de ellas con el vano cerrado.

El patio es cuadrado y adintelado, con columnas y capiteles iguales a las de la Casa de los Pisas, sobre las que va un segundo cuerpo de albañilería en el que descansa el alzado.

Tiene sólo dos lados abiertos que cubren sus pórticos con adintelada cubierta mudéjar. En el centro del patio hay una pequeña alberca.

Al patio se abre un solo piso que en los lados sin pórtico es de ventanas y en los abiertos se convierte en una galería adintelada con columna, zapatas y balaustrada de madera.

La escalera arranca del lateral izquierdo. Su cubierta es adintelada.

En esta casa debió de tener su vivienda el secretario de los Reyes Católicos Hernando de Zafra, cuyas armas ostentan los escudos de la portada.

*Bibliografía:* Gallego y Burín (1961), pág. 477.

#### 11. CASA DEL CASTRIL (Carrera del Darro)

El exterior presenta planta baja y un piso.

Aquella comprende una reja rectangular, bordeada por un marco de veneras en piedra, y la puerta de entrada. El único piso lo forman otra reja igual a la anterior y encima de ella, junto con dos balcones. La portada, de estilo plateresco, está dividida en varios cuerpos: el primero, con la puerta de entrada, cuyo dintel rodean dos cenefas: una formada por relieves de diversas armas y la otra de veneras, todo dentro de columnas dóricas que apean un entablamento. Sobre éste se apoya el segundo cuerpo, enmarcado por pilastras muy decoradas y dividido a su vez en dos partes: la más baja con escudos sostenidos por niños y la superior en forma de frontón curvo cuyo tímpano y enjutas están decorados con animales. El tercer y último cuerpo de la portada lo forma un balcón con una cenefa de veneras en su dintel y encuadrado por sendas pilastras, a cuyos lados hay unos medallones con cabezas esculpidas. Remata el conjunto amplia cornisa tallada.

El otro balcón existente en el piso superior se abre en esquina, lo encuadran unas pilastras iguales a las anteriores y una columna dórica parte su vano en dos.

En el interior hay un zaguán rectangular, cubierto con artesonado mudéjar. La puerta de acceso al patio se abre en el lateral izquierdo y sus escaleras cuentan con un pasamanos de piedra, de estilo ojival.

El patio, rectangular, con arquerías de medio punto apoyadas en columnas compuestas: volutas muy estilizadas en los ángulos y caulículos en el centro, de mármol blanco.

Abierto en sus cuatro lados: los pórticos se cubren con armadura adintelada de madera formando casetones. En el centro hay una fuente octogonal. Al patio se abre una galería de arquerías y soportes iguales a los del patio y que se cierra con balaustrada de madera. En el ángulo izquierdo se alza un segundo piso de ventanas también arqueadas.

La escalera, que arranca del lateral izquierdo, se cubre con artesonado mudéjar.

El edificio recibe el nombre por el señorío

que ejercían en el pueblo de Castril los descendientes de Hernando de Zafra, a quienes perteneció.

*Bibliografía:* Gallego y Burín (1961), págs. 479-80. Gómez-Moreno (1892), 421-23.

12. CASA DE LOS PORRAS (Nº 2 de la Placeta de los Porras)

El exterior presenta un bajo y un piso. Las ventanas de la planta baja encuadran la portada, plateresca, que a su vez consta de dos secciones: una, la puerta de entrada abierta en arco carpanel y rematada por una cornisa con un flamero en cada extremo. Otra, dos columnas dóricas y otra cornisa enmarcada un escudo de armas y una ventana, que junto con otra formarían el único piso del alzado. Una moldura de tacos ajedrezados recorre la fachada en su parte superior.

En el interior existe un cuadrado, adintelado y cubierto con artesonado de madera.

El patio es cuadrado, adintelado, con columnas toscanas de mármol gris de pedestal cuadrado, sobre las que descansan zapatas de madera tallada. Abierto en sus cuatro lados, tiene los pórticos adintelados y con artesonado de madera lisa como el del zaguán.

En el centro hay un pozo y frente a la entrada un pilar de mármol.

Al patio se abre una galería adintelada con columnas, zapatas y balaustrada de madera, que en el ángulo derecho tiene dos pisos.

La escalera se abre frente a la entrada, junto al pilar. Son adinteladas y su cubierta es igual a las anteriores.

*Bibliografía:* Gallego y Burín (1961), pág. 543. Gómez-Moreno (1892), pág. 460.

13. CASA DE LOS CONDES DE CASTILLEJO (Nº 4 de calle Ballesteros)

La fachada consta de un bajo y dos pisos de

alzado. La planta baja comprende la portada plateresca, abierta en ochava en una esquina, con un luneto en forma de medio punto sobre el que va un escudo de armas rudamente labrado. Hoy esta puerta se halla inutilizada, teniendo la entrada el edificio por otra lateral, adintelada, abierta a la izquierda. El primer piso lo componen numerosos balcones, con marco plateresco. El que cae sobre la puerta, obligado por la esquina, adopta forma angular partido en dos por una columna corintia. El segundo piso se compone exclusivamente de ventanas. En el ángulo derecho se abre otra serie de ventanas que formarían otro piso en dicho lado. La fachada se remata con un alero de ladrillo.

Patio: rectangular, adintelado, con columnas toscanas de mármol gris, sobre pilares pentagonales, en las que descansan zapatas de madera tallada. Abierto en sus cuatro lados, los pórticos se hallan adintelados y cubiertos con artesonado de madera. Al patio se abre un piso de balcones.

La escalera se encuentra frente a la puerta de entrada. Su cubierta es adintelada, de madera y dividida en casetones decorados.

*Bibliografía:* Gallego y Burín (1961), pág. 260. Gómez-Moreno (1892), pág. 212.

14. CASA DE LOS PINEDA (Nº 20 de la calle Cuchilleros)

La fachada consta de bajo y dos pisos. La planta baja la forman dos rejas y la puerta de entrada, adintelada y con ancho marco de piedra, formando el cuerpo inferior de la portada de estilo plateresco. El superior es un entablamento sobre pilastras corintias que encuadran una ventana, rematándose el conjunto con un clipeo central que lleva esculpido un busto y varios florones.

En el interior existe un zaguán muy modificado. Queda un trozo de proporciones irregulares, que se cubre con rico artesonado de madera. Al patio le ocurre igual. Quedan sólo dos columnas toscanas de mármol blanco con zapatas de madera tallada. La portada del edificio fue trazada por Diego

de Siloe, según Gallego y Burín.

*Bibliografía:* Gallego y Burín (1961), pág. 456.

15. CASA DEL ALMIRANTE DE ARAGON  
(Nº 1 de la Placeta del Almirante)

La fachada consta de una planta baja, en donde, junto con una reja, va incluida la portada, purista, adintelada, flanqueada por pilastras de orden compuesto y tres pisos de alzada. El primero de ellos tiene dos grandes vanos con rejas. El segundo, dos antepechos y una reja. Por último, el tercero tiene una galería de ventanas arqueadas.

El alero varía según la situación: en el ala derecha es de zapatas, en la parte central del edificio es liso, y en el ala izquierda de madera dividido en casetones.

En el interior, un zaguán cuadrado, adintelado, con artesonado de madera dividido en casetones y la puerta del patio frente a la de la calle.

El patio: rectangular, adintelado, con dos clases de soportes: compuestos y toscanos, todos ellos en mármol blanco y sin zapatas. Sus cuatro pórticos, abiertos, se cubren como el zaguán. Al patio se abren dos pisos: el primero de antepechos con vanos arqueados en medio punto, y el segundo una galería adintelada, con columnas de zapatas de madera lisa.

La escalera tiene su arranque en el lateral derecho, con cubierta lisa y adintelada.

El nombre le viene a la casa de su propietario el Almirante de Aragón, pero quien la construyó fue D<sup>a</sup> Leonor de Manrique en el primer tercio del s. XVI.

En 1874, el Arzobispo don Bienvenido Monzón fundó allí un Asilo, subsistente hoy.

*Bibliografía:* Gallego y Burín (1961), pág. 543. Gómez-Moreno (1892), pág. 455.

16. CASA Nº 7 DE LA PLAZA DE LOS LOBOS

La fachada consta de tres pisos: el bajo, formado por dos puertas y una pequeña ventana enrejada entre ambas. La puerta de entrada a la casa se abre a la izquierda: adintelada y con marco de mármol gris de formas neoclásicas, consecuencia de las reformas que sufrió el edificio en el siglo XVIII. La otra puerta, más pequeña, se abre a la derecha: en arco de medio punto con moldura de mármol igualmente neoclásica, conduce a un oratorio.

El piso central lo constituyen dos grandes balcones; entre ambos una gran reja rectangular (abierta por su actual propietario). El último piso lo formarían dos balcones. Encima de ellos y en el ángulo derecho se halla la torre, abiertos sus muros en arcos de medio punto.

Interior: zaguán, rectangular, cubierto de un sencillo artesonado formando casetones.

El patio es cuadrado y adintelado: columnas toscanas de mármol gris sobre altos pedestales, en las que descansan grandes zapatas de madera lisa. Una cornisa lo recorre en sus cuatro frentes y sobre ella se abren dos pisos de balcones. La cubierta de sus pórticos es adintelada semejante a la del zaguán. En el centro se halla una fuente y frente a la puerta de entrada hay un pilar con decoración renacentista y rematado por un escudo de armas.

Junto al pilar comienzan las escaleras, adinteladas.

Esta casa fue construida en 1549 junto con el Oratorio de la Misericordia por el Caballero Veinticuatro de Granada Díaz Sánchez de Dávila. En el último tercio del XVIII sufrió reformas.

*Bibliografía:* Gallego y Burín (1961), pág. 294. Gómez-Moreno (1892).

17. CASA Nº 7 DE LAVADERO DE SANTA INES

Planta baja y un solo piso, formado por dos

balcones (antes serían ventanas) con bello marco plateresco, auténtico en el balcón derecho y copiado en el izquierdo.

Interior: Zaguán rectangular, con cubierta adintelada de madera en casetones. Patio: cuadrado, adintelado, con dos clases de soportes: en los cuatro ángulos columnas jónicas, con volutas muy estilizadas en los ángulos que le dan un carácter híbrido, de mármol blanco; en los cuatro frentes pilares de madera. Sobre todos ellos descansan zapatas de madera tallada. Abierto en sus cuatro lados, los pórticos de éstos se hallan adintelados, cubriéndose con un artesonado mudéjar.

Frente a la puerta hay un pilar de piedra. Al patio se abren dos pisos de ventanas (sólo en el lado de la entrada hay un gran cierre). La escalera se encuentra en el lateral izquierdo. Su arranque se abre en arco peraltado. Su cubierta es adintelada, de madera.

*Bibliografía:* Gallego y Burín (1961), pág. 471.

#### 18. CASA Nº 2 DE CALLE CARNERO

Bajo y dos pisos. La puerta de entrada, adintelada y con un marco de mármol. Cornisa de madera formando pequeñas zapatas.

Interior: Zaguán rectangular, adintelado y artesonado de madera con casetones. Patio rectangular, adintelado, con columnas toscanas de mármol blanco sobre las que descansan zapatas de madera tallada. Abierto en sus cuatro lados, los pórticos de éstos se encuentran adintelados con cubierta igual a la del zaguán. Al patio se abren dos pisos de ventanas y remata el edificio otro alero de zapatas. En el centro hay una fuente de taza baja y octogonal, en piedra gris y frente a la entrada un pilar de mármol blanco.

#### 19. CASA Nº 6 DE CALLE DE VARELA

Planta baja, un piso de alzado y torre. La puerta de entrada, adintelada y con un marco de piedra gris y escudo de armas en su centro. A la izquierda de ella se abre una reja rectangular y a la derecha otra puerta más pequeña, también adintelada.

El único piso de alzado consta de una gran reja central, que cae sobre la puerta principal, de artístico hierro forjado.

La torre, ocupa los dos tercios de la fachada. La forman arcos de medio punto dentro de un dintel. Se remata la fachada con un alero de ladrillo formando puntas de sierra.

En el interior, nos encontramos con un zaguán rectangular, adintelado y con una puerta a cada lado. Da paso a un patio muy reformado, con columnas toscanas de mármol blanco encima de altos pedestales cuadrados y sobre ellas dobles zapatas de madera tallada. Hoy el centro está cubierto; las columnas embutidas en el muro o revestidas de yeso y ladrillo formando pilares; de la fuente central sólo queda la huella.

Escalera: cubierta con bóveda vaída, bordeada por unos nervios de escayola. Completan su decoración pinturas.

*Bibliografía:* Gallego y Burín (1961), pág. 251.

### SIGLO XVII

#### 20. CASA Nº 41 DE CUESTA DE GOMEREZ

La fachada consta de planta baja, un piso y torre. Tiene una fachada protobarroca de hacia 1600, dividida en dos cuerpos: el inferior, pilastras y entablamentos dóricos encuadrando la puerta, adintelada, y rematándose con sendas pirámides escurialenses. El superior también con pilastras, pero jónicas que soportan un entablamento y enmarcando un balcón del primer piso. Se remata con frontón curvo partido en cuyo centro hay un gran escudo de armas.

El único piso lo forman cuatro balcones. La torre en los dos extremos del edificio, está compuesta por arcadas de medio punto.

En el interior, un zaguán rectangular, adintelado con rico artesanado de madera dividido en casetones. El patio es cuadrado, adintelado, con columnas toscanas de mármol gris y altos pedestales octogonales en las que descansan zapatas de madera tallada. Tiene una fuente en el centro; sus cuatro pórticos tienen artesanado igual al del zaguán. Al patio se abre un piso de ventanas arqueadas. La escalera tiene su arranque en el lateral derecho y su cubierta es igual a las anteriores.

*bibliografía:* Gallego y Burín (1961), pág. 457.

#### 21. CASA Nº 19 DE CARRERA DEL DARRO

Exterior: Bajo y dos pisos de alzada. La portada propiamente dicha, de piedra y traza barroca, está dividida en dos cuerpos: el inferior, con la puerta en arco de medio punto con escudo de armas central y el superior donde un frontón curvo partido rematado por sendas pirámides encuadran una de las ventanas del primer piso.

En el interior, un pequeño zaguán rectangular, de lisa cubierta adintelada, da paso a un patio cuadrado, adintelado, con columnas toscanas en madera y mármol, con y sin zapatas. Las que hay son de madera tallada. Se conservan sus cuatro pórticos, con sencillo artesanado en casetones. Frente a la entrada hay un pilar, magnífico ejemplar barroco (1644). Al patio se abre un piso de ventanas. La escalera tiene su arranque frente a la puerta. Abierta igual a los pórticos.

#### 22. CASA Nº 23 DE CARRERA DEL DARRO

Planta baja muy modificada. Los dos pisos, bien conservados, e incluso conservan pinturas del XVIII. Ambos pisos tienen tres vanos: dos balcones y una reja. Los balcones del

primer piso tienen unos marcos semejantes a los existentes en la cercana casa nº 7 de Lavadero de Santa Inés.

Anchísimo alero de madera, pintado imitando la labor de taracea.

Hay una torre en el ala izquierda. Sus vanos son arcos escarzanos. Se remata con un alero de zapatas.

El patio se conserva bien: rectangular, con arcos carpaneles sobre columnas toscanas de mármol blanco. Sus pórticos también se conservan, con sencilla cubierta adintelada de madera.

La planta alta, de un solo piso, es exactamente igual a la inferior.

La escalera arranca del lateral derecho. Su cubierta es una pequeña bóveda de arista.

#### 23. CASA Nº 27 DE CARRERA DEL DARRO

La fachada se compone de planta baja, dos pisos y torre. La puerta, adintelada, con marco de piedra gris y escudo de armas en el centro. La torre está situada en el ala izquierda, con dos balcones. Se remata todo con alero de madera en la fachada.

Un zaguán rectangular y adintelado. Patio modificado.

#### 24. CASA Nº 31 DE CARRERA DEL DARRO

Dos pisos de alzado. La puerta de entrada es adintelada, con un marco de piedra gris y aparece encuadrada por dos pilastras. En el primer piso hay un balcón con frontón curvo partido y escudo de armas en el centro de éste, que cae sobre la puerta principal y sobre las otras tres van un nuevo balcón y dos rejas, abiertos a la derecha y a la izquierda del principal respectivamente. El segundo piso tiene cuatro rejas rectangulares. Remata el edificio ancho alero de madera en el tejado.

En el interior hay un zaguán rectangular,



adintelado, con artesonado de madera en casetones y cuyas vigas se apoyan en zapatas de madera lisa. El patio es rectangular, adintelado, con columnas toscanas de mármol gris sobre las que se apoyan zapatas de madera tallada.

De sus cuatro lados, sólo uno está cerrado por el muro aunque se pueden ver las columnas y zapatas embutidas en la pared, lo que indica que fue cerrado posteriormente. Los otros tres pórticos están adintelados y cubiertos con artesonado de madera en casetones. Al patio se abren dos pisos de ventanas. Las escaleras arrancan del lateral izquierdo y se cubren con una cúpula elíptica decorada en sus pechinas.

#### 25. CASA Nº 35 DE CARRERA DEL DARRO

Bajo, dos pisos y torre. La puerta de entrada, adintelada y con marco de piedra gris, junto con tres ventanas enrejadas: dos a la izquierda de la puerta y una a la derecha. El primer piso está formado por otros cuatro vanos que coinciden con los de la planta baja. Son dos balcones y dos rejas alternando entre sí y rematados por frontones triangulares de yeso, excepto en el balcón que cae sobre la puerta en donde el yeso ha sido sustituido por la piedra y el frontón se halla partido para hacer sitio a un escudo de armas. El segundo piso consta de otros tantos vanos, también tejas y balcones alternados y coincidiendo sobre los anteriores, sólo que sus dimensiones son menores. Ancho alero de madera y por encima de él y en el ala derecha se abre la torre cuyo frente presenta dos arcos escarzanos.

En el interior existe un zaguán cuadrado, adintelado con cubierta de madera dividida en casetones. Enfrente de la puerta de entrada arranca una escalera que luego describe un ángulo hacia la izquierda y que conduce al patio. El suelo del zaguán se halla empedrado formando dibujos y en su lateral izquierdo hay un pilar.

El patio es cuadrado, con arquerías de medio punto sobre columnas toscanas de piedra gris.

Abierto en sus cuatro lados, tiene los pórticos adintelados. En el centro, que está empedrado, hay una fuente de taza poligonal y en el lado fronterero a la entrada un pilar, todo en piedra gris. Al patio se abre un solo piso de ventanas.

La escalera arranca a la derecha de la puerta. Se cubre con cúpula decorada con escayola.

*Bibliografía:* Gallego y Burfn (1961), pág. 473.

#### 26. CASA Nº 45 DE CARRERA DEL DARRO

La fachada formando ángulo, tiene planta baja, un piso y torre. La puerta de entrada es adintelada, con portada en piedra gris de líneas barrócas: su entablamento partido está rematado por dos florones en los extremos y dos escudos de armas en el centro. La torre ocupa el ala izquierda: es adintelada con columnas, zapatas y balaustrada de madera.

En el interior encontramos un zaguán rectangular, adintelado y cubierta dividida de madera. El patio es rectangular, formado por arcos escarzanos que se apoyan en columnas toscanas de mármol gris sobre pedestal cuadrado. De sus cuatro lados, el que corresponde a la puerta de entrada carece de pórtico. Los tres restantes se cubren con bóveda de arista. En el centro del patio hay una fuente baja de taza hexagonal y enfrente de la entrada un pilar de traza barroca.

Encima de una cornisa de madera se abre un piso, todo él de ventanas y sobre éste, aunque sólo en el ángulo izquierdo, un segundo piso formado por una galería adintelada con columnas, zapatas y balaustrada de madera. Su cubierta es asimismo adintelada y dividida en casetones.

La escalera se abre enfrente de la puerta de entrada. Se cubre con cúpula elíptica decorada.

#### 27. CASA Nº 63 DEL PASEO DEL PADRE MANJON

La fachada consta de bajo y dos pisos. La puerta, que es adintelada, forma parte de una

portada formada por un ancho marco con un escudo de armas central, un friso de motivos animales, una cornisa y rematada por último a ambos lados con una pirámide de tipo escurialense.

De los dos pisos de que consta, el primero de ellos está formado por dos rejas rectangulares y dos balcones, alternando entre sí y coincidiendo con los vanos de la planta baja.

El segundo lo constituye un friso de ventanas abiertas en arco peraltado con la clave y los salmeres en resalte, separadas por pilastras de ladrillo.

Interior: Zaguán rectangular, adintelado. El patio es cuadrado, adintelado, con columnas toscanas de mármol gris en los ángulos y pilares de ladrillo entre ellas. Sobre las columnas van zapatas de madera tallada. Abierto en los cuatro lados, sus pórticos, adintelados, se cubren con artesonado de madera formando casetones. Al patio se abren dos pisos de ventanas. La escalera arranca del lateral izquierdo. Es adintelada con artesonado igual al anterior.

#### 28. CASA N<sup>o</sup> 8 DE LA CUESTA DE SANTA INES

Planta baja y dos pisos de alzada, aunque el segundo de ellos se levanta solamente en el lado izquierdo del edificio. La puerta de entrada, adintelada y con marco de piedra gris, otras dos puertas, asimismo adinteladas, una a cada lado de la central y dos rejas pequeñas en el extremo izquierdo. Remata el edificio un alero de ladrillo en puntas de sierra.

En el interior un zaguán rectangular, cubierta adintelada de madera formando casetones pintados imitando la labor de taracea.

El patio es cuadrado, adintelado, con columnas como las existentes en el núm. 2 de la Calle del Santísimo, en mármol blanco, sobre las que se apoyan zapatas de madera talladas.

Abierto tan sólo en tres de sus lados, los pórticos de ellos se hallan adintelados y cubiertos con artesonado semejante al que se encuentra en la Casa de Agreda, en esta misma cuesta.

En el centro hay una fuente de taza octogonal. Tras una cornisa de madera se abre un primer piso de tres ventanas en cada lado. En el ángulo derecho frontero a la entrada los pisos son dos. Pequeño alero de madera remata el conjunto.

La escalera se abre frente a la entrada, adintelada, se cubre con un artesonado mudéjar pintado imitando taracea.

#### 29. CASA DE AGREDA (N<sup>o</sup> 9 de la Cuesta de Santa Inés).

La fachada tiene planta baja y dos pisos. Su portada es protobarroca sobre 1600, con ciertas notas escurialenses. Se divide en dos cuerpos: el inferior que comprende la puerta de entrada, adintelada, enmarcada a cada lado por dos columnas dóricas y rematada por una cornisa, todo ello en piedra. El cuerpo superior y flanqueado en ambos lados por dos pirámides escurialenses, se abre un balcón enmarcado por dos pilastras jónicas y coronado por un frontón curvo partido en cuyo centro va el escudo de armas de los Agreda, en mármol blanco.

Interior: Zaguán rectangular, adintelado y cubierto con artesonado de madera de tipo mudéjar. En él, frente a la puerta, hay un lienzo del XVII encajado dentro de un sencillo retablo, recordando el sitio donde se sentaba a descansar San Juan de Dios. La puerta de acceso al patio se abre en el lateral izquierdo.

Existe un patio: rectangular, adintelado con columnas como las de la Casa del Castril de mármol blanco y basa cuadrada. En ellas descansan zapatas de madera tallada. Abierto solo en dos de sus lados, sus pórticos están adintelados y cubiertos con artesonado igual al del zaguán. En el centro hay una fuente de piedra gris. Tras una cornisa de pequeñas zapatas de madera se abre el patio, pero sólo

en los lados abiertos, una galería adintelada con columnas y artesonado iguales a los del patio y balaustrada de piedra torneada. Se remata con otra cornisa semejante a la anterior.

En los lados con muro se abren diversas ventanas.

La escalera arranca del lateral derecho. Se cubre con un alfarje mudéjar del XVI, del que hay otro ejemplar en la capilla.

La casa perteneció al caballero santiaguista y regidor de Granada don Diego de Agreda. Actualmente hay en ella instalado un Orfelnato.

*Bibliografía:* Gallego y Burín (1961), pág. 472. Gómez-Moreno (1892), pág. 413.

### 30. CASA Nº 10 DE LA CUESTA DE SANTA INES

Un solo piso, ocupando toda la fachada la portada barroca que consta de dos cuerpos: el inferior, compuesto por dos pilastras y un entablamento todo de estilo dórico, en el que está la puerta de entrada, adintelada y el superior donde se abre un solo balcón coronado por un frontón curvo partido en su centro y rematado por un escudo de armas. Cada lado del balcón aparece flanqueado por un pequeño escudo coronado por una pirámide y bola de inspiración escurialense. Un anchísimo alero de madera dividido en casetones en el interior decorado remata el edificio.

Interior: Zaguán rectangular, adintelado, con artesonado de madera formando casetones. El suelo está empedrado haciendo dibujos.

El patio es rectangular, adintelado, con columnas compuestas, dentro del tipo de las de Casa del Castril, de mármol blanco sobre las que van zapatas de madera tallada. Abierto en los cuatro lados, sus pórticos se hallan adintelados. Fuente baja y de taza redonda en el centro. Al patio se abre un solo piso de balcones.

La escalera arranca del lateral izquierdo. Su cubierta es adintelada y de madera.

### 31. CASA DE LOS MIGUELETES, Nº 4 Y 6

La fachada tiene dos pisos. Portada adintelada, de grandes sillares y cornisa de piedra.

Interior: Zaguán alargado con artesonado de madera en casetones. Se encuentra dividido en dos tramos por otros tantos arcos de medio punto.

El patio es rectangular y abierto en tres de sus cuatro lados. Los dos del ángulo derecho están adintelados (uno con columnas toscanas de mármol gris con pedestal cuadrado; en ellos descansan zapatas de madera tallada. En el otro las columnas son dóricas, de hierro y sin zapatas. En el ángulo izquierdo, el único lado abierto está formado por dos arcos de medio punto que arrancan de un pilar de ladrillo. Los tres pórticos están adintelados con artesonado de madera igual al del zaguán. Al patio se abre una galería adintelada, con balaustrada, columnas y zapatas de madera tallada. En el ángulo derecho la galería tiene dos pisos. Fuente central de taza baja y forma circular. Escalera: arranca frente a la puerta de entrada. Se cubre con cúpula elíptica decorada con pinturas y escayola.

### 32. CASA Nº 1 DE CALLE DE LA GLORIA

Bajo y dos pisos en el alzado. La puerta de entrada, abierta en arco de medio punto, a la izquierda de la cual se abren dos rejas y a la derecha otra pequeña puerta, adintelada, y varias rejas más. Alero de madera.

Interior: Zaguán rectangular, adintelado, con artesonado de madera en casetones.

El patio es cuadrado, adintelado, con gruesas columnas toscanas en mármol gris sobre las que descansan zapatas de madera tallada. Con sólo dos lados abiertos, sus pórticos, adintelados, tienen cubierta igual a la del zaguán. Fuente octogonal en el centro. Al patio se

abre una sola galería cerrada por cristales. Las escaleras arrancan desde el ángulo derecho.

33. CASA Nº 2 DE CALLE DEL SANTISIMO

La fachada consta de bajo y dos pisos. La planta baja comprende tres rejas rectangulares a la izquierda de las cuales se abre la portada de grandes sillares de piedra y escudo de armas de mármol gris en el centro. La puerta que en ella se abre es adintelada. Los dos pisos constan de cinco balcones cada uno, abiertos exactamente unos sobre los otros y coincidiendo asimismo con los vanos de la planta baja. Se remata con un ancho alero de madera.

Interior: Zaguán rectangular, adintelado, con artesonado de madera formando casetones. El patio es rectangular, adintelado, con columnas jónicas muy estilizadas que le dan un carácter híbrido, de mármol blanco sobre las que descansan zapatas de madera tallada. Abierto en los cuatro lados, sus pórticos son adintelados y su cubierta igual a la del zaguán. En el centro hay una fuente baja, de taza octogonal y frente a la entrada y junto al arranque de las escaleras un pilar.

La escalera arranca frente a la entrada. Está adintelada.

En esta casa debió de nacer, o al menos, vivir su infancia la heroína liberal Mariana Pineda. El escudo de armas que hay en la portada pertenece a su familia.

*Bibliografía:* Gallego y Burín (1961), pág. 485.

34. CASA Nº 4 DE PLACETA DE PORRAS

Planta baja y dos pisos. La puerta de entrada, con marco de piedra gris que en su centro lleva un escudo de armas en mármol perteneciente a la familia Martínez de Castilla, puerta que está entre dos pequeñas rejas.

El primer piso solo tiene un gran balcón, encima de la puerta, coronado por un frontón triangular partido y decorado con diversas molduras, al que remata un escudo de armas.

Interior: Zaguán rectangular, adintelado y con artesonado de madera en casetones.

El patio es rectangular, adintelado, con columnas toscanas de mármol gris con pedestales cuadrados, sobre las que descansan zapatas de madera tallada. Abierto en sus cuatro lados, sus pórticos están adintelados con artesonado de madera igual al del zaguán. Fuente octogonal en el centro, en mármol blanco, y pilar a la derecha de la puerta. Al patio se abre un piso de balcones y en el ángulo derecho otro de ventanas. La escalera se abre en el lateral izquierdo. Está adintelada.

35. CASA Nº 2 DE CALLEJON DE SANTA ISABEL

Planta baja, en el alzado dos pisos y torre, en el ángulo derecho, formada por dos arcos de medio punto. Alero de zapatas remata el edificio.

En el interior existe un zaguán rectangular, adintelado con artesonado de madera haciendo casetones.

El patio es rectangular, adintelado y muy modificado; sólo conserva una columna, toscana, de mármol, en la que se apoya una zapata de madera sin tallar. Su único pórtico se cubre con artesonado igual al del zaguán. Al patio se abre un piso de ventanas que en el ángulo izquierdo aumenta en dos, con una galería adintelada, de columnas, zapatas de madera lisa.

Escalera: su arranque se halla en el lateral izquierdo. Su cubierta es adintelada.

36. CASA DE LOS MARQUESES DE CAICEDO (Nº 62 de calle San Jerónimo)

Planta baja, dos pisos de alzada y torre. La portada, protobarroca, a su vez se divide en

dos cuerpos: el inferior, formado por la puerta de entrada, adintelada, y el superior, con un balcón coronado por un frontón curvo partido que ostenta en su centro un escudo de armas.

El piso segundo está formado por una reja en cada extremo y en el centro un friso de arcos de medio punto que se apoyan en columnas toscanas de mármol blanco y se cierran con balaustrada de igual material. La torre ocupa solamente las dos alas. Sus vanos se abren en arcos iguales a los anteriores. Se remata todo con un alero de zapatas.

Interior: Zaguán cuadrado, con cubierta de madera, adintelada y dividida en casetones. La puerta del patio se halla frente a la de entrada.

Patio: cuadrado, formado por arcos carpaneles levantados sobre columnas toscanas de mármol gris y cuyas claves están señaladas por una voluta. Abierto en sus cuatro lados, la cubierta de los pórticos es igual a la del zaguán y en el frontero a la entrada hay un pilar.

Al patio se abre una galería adintelada, cuyas columnas son iguales a las de anteriores y en las que se apoyan zapatas de madera tallada. La balaustrada es asimismo de madera, como también la cubierta que se halla dividida en casetones. Sobre este piso se abre otro de ventanas.

*Bibliografía:* Gallego y Burfn (1961), pág. 399.

### 37. CASA DE LOS SEÑORES DE ANSOTI (Nº 68 de calle San Jerónimo)

Bajo y dos pisos de alzada. La planta baja y el primer piso tienen igual organización: tres grandes rejas a la izquierda, una sola a la derecha y el centro para la portada. Es ésta barroca y se organiza en dos cuerpos: el inferior que comprende la puerta de entrada, adintelada, enmarcada por cuatro columnas corintias de fuste salomónico sobre las que va un entablamento y coronada con un frontón

curvo partido que lleva en el centro un escudo de armas. El cuerpo superior, correspondiente al primer piso, lo forma un balcón encuadrado por pilastras corintias y rematado por un escudo de armas, decorado con volutas y pináculos en ambos lados. El segundo piso lo compone un friso de ventanas separadas por pilastras de ladrillo. Alero de ladrillo formando tacos ajedrezados, corona el edificio.

En el interior hay un zaguán rectangular, con lisa cubierta adintelada. El patio es cuadrado, con columnas toscanas de mármol blanco y altos pedestales, sobre las que se apoyan arcos carpaneles cuyas enjutas se decoran con escudos de armas. Abierto en sus cuatro lados, se cubren los pórticos igual al del zaguán. Al patio se abre una galería adintelada, con columnas iguales a las del patio sobre las que descansan zapatas de madera tallada.

La escalera arranca del lateral derecho. Se cubre con cúpula de media naranja con pechinas decoradas.

*Bibliografía:* Gallego y Burfn (1961), pág. 399.

### 38. CASA Nº 7 DE CALLE HORNO DE MARINA

Bajo, un piso y torre. Es barroca; la componen un ancho marco de piedra con volutas laterales y dos grandes escudos heráldicos como remate. En ella se abre la puerta en arco carpanel. El único piso de alzado lo forman dos grandes rejas laterales y un cierre que cae sobre la puerta. La torre corre a todo lo largo de la fachada. Sus vanos son arcos de medio punto separados por pilastras de ladrillo. Cornisa de anchas zapatas.

Interior: zaguán cuadrado, adintelado, con cubierta de madera haciendo casetones. El patio es cuadrado, con arquerías de medio punto sobre columnas toscanas de mármol blanco. Con sus cuatro lados cubiertos, sobre los pórticos con artesonado igual al del zaguán. En el centro hay una fuente poligonal. Al patio se abre un piso de balcones y ventanas. Escalera: su arranque está

en el lateral izquierdo. Se cubre con cúpula de media naranja con pechinas ricamente decoradas y que llevan escudos heráldicos.

39. CASA N° 9 DE CALLE DE LOS ARANDAS

Planta baja (la puerta, adintelada y con gran marco de piedra gris) y dos pisos, con igual composición ambos. Dos rejas laterales y entre ellas un balcón. Ancho alero de madera.

En el interior hay un zaguán rectangular, adintelado y con cubierta de madera. El patio es rectangular, adintelado, con columnas toscanas sobre pedestales cuadrados y en mármol blanco en la que descansan zapatas de madera tallada. En el centro hay una fuente redonda y en el lateral izquierdo un pilar. Los cuatro pórticos se hallan abiertos y su cubierta es en todos de madera, que en el derecho se enriquece con zapatas muy talladas.

Al patio se abre un piso de ventanas y en el ángulo izquierdo aparece un segundo piso formado por una galería adintelada con columnas y zapatas de madera.

La escalera arranca del frente opuesto a la entrada. Está abovedada y se cubre con cúpula de media naranja, decorada en su interior con pechinas de escayola. Es similar a la que encontramos en el número 35 de la Carrera de Darro.

40. CASA N° 11 DE TENDILLAS DE SANTA PAULA

Bajo y dos pisos dealzada. La puerta revestida en su marco y dintel con piedra gris y ostenta escudo de armas. Los extremos están ocupados por una gran reja rectangular. El primer piso consta igualmente de cinco vanos dispuestos sobre los del piso bajo. El segundo piso lo componen otras cinco ventanas de menor tamaño. Alero de madera.

En el interior: zaguán rectangular y de lisa cubierta adintelada. El patio es cuadrado, adintelado, con columnas toscanas de mármol

gris en las que descansan zapatas de madera tallada. Estas columnas de mármol sólo se encuentran en los ángulos del patio y entre ellas se intercalan otras de madera sobre las que se apoyan otras zapatas, asimismo de madera, pero lisa. Abierto en sus cuatro lados, tiene los pórticos cubiertos con artesonado de madera formando casetones. Frente a la entrada hay un pilar de piedra. Al patio se abre un piso de ventanas que en el ángulo derecho aumenta en tres.

La escalera arranca del lateral izquierdo. Se cubre con cubierta adintelada decorada con escayola.

41. CASA N° 15 DE CALLE DE SAN MATIAS

La fachada tiene dos pisos y torre. La puerta de entrada es adintelada con portada de mármol gris y escudo de armas en el centro. Los dos pisos tienen cinco vanos. Ancho alero de madera y por encima de él está la torre, ocupando sólo el ala derecha del edificio. La forman dos arcos de medio punto dentro de un dintel y la remata otro alero similar al anterior.

Interior: Zaguán rectangular, adintelado y con artesonado de madera forman casetones. Carece de patio.

42. CASA N° 18 DE CALLE DE SAN MATIAS

La fachada tiene planta baja y un único piso. La puerta de entrada al edificio tiene marco de piedra gris, escudo de armas en el centro y ancha cornisa como remate.

Interior: zaguán rectangular, con cubierta adintelada de madera. El patio es cuadrado, adintelado, con columnas toscanas de mármol blanco sobre altos pedestales en las que descansan zapatas de madera tallada. Abierto en sus cuatro lados, cubre sus pórticos con artesonado de madera. Al patio se abre un solo piso de balcones, de trazado mixtilíneo.

La escalera arranca frente a la puerta de entrada. Su cubierta es lisa y adintelada.

## 43. CASA Nº 1 DE CALLE DE NAVAS

La fachada tiene un bajo, tres pisos y torre. La puerta, adintelada y revestida con amplios sillares de piedra. El primer piso está formado por una gran reja, encima de la puerta, y otra ventana igual a la del piso bajo. La torre ocupa el ángulo izquierdo: son arcos escarzanos separados por pilastras de ladrillo. Un alero de zapatas bordea todo el conjunto. El edificio tiene otra fachada a la calle de San Matías que se distribuye en planta baja y dos pisos y torres.

En el interior hay un zaguán rectangular, con cubierta adintelada de madera formando casetones decorados. Patio rectangular, adintelado, con columnas toscanas de piedra gris en las que se apoyan zapatas de madera tallada. Abierto en sus cuatro lados, tiene los pórticos con cubierta adintelada de madera formando casetones. Al patio se abre un piso de ventanas que en el ángulo izquierdo aumenta en dos.

La escalera arranca del frente opuesto a la entrada. Tiene lisa cubierta adintelada.

## 44. CASA Nº 12 DE CALLE ESCUDO DEL CARMEN

La fachada consta de planta baja, dos pisos y torre. La puerta de entrada, adintelada, con marco de piedra, y escudo de armas en el centro, junto con varias puertas más y una reja. En el primer piso hay un balcón sobre la puerta central y a cada lado de él una pequeña reja rectangular. Los dos extremos están ocupados por otra reja también rectangular pero de mayor tamaño. El segundo piso lo forman un friso de ventanas, cubiertas en arco de medio punto con la clave y los salmeres en resalte, dentro de un dintel. En los extremos un antepecho. Alero de madera por encima del cual está la torre, sólo en el ángulo izquierdo, formada por varios vanos adintelados. Tiene también alero igual al otro.

En el interior existe un patio rectangular, adintelado con columnas toscanas de mármol gris en las que descansan zapatas de madera

tallada, que en las esquinas son triples. Cerrado en dos de sus lados, los pórticos de los dos restantes están adintelados y con artesonado de madera formando casetones. Hay un pilar de piedra gris. Al patio se abren dos pisos de ventanas que en otro tiempo serían galerías, pues aún se ven las zapatas y columnas de madera embutidas en el muro. Remata la parte superior un alero de madera. La escalera, adintelada, arranca del lateral derecho.

## 45. CASA Nº 17 DE CALLE DE MOLINOS

Planta baja, dos pisos y torre. El bajo comprende tres puertas todas ellas adinteladas. La del centro, que es la que da entrada al edificio, está comprendida dentro de una portada de mármol de traza barroca: en el centro de su partido frontón lleva un escudo de armas y se remata por una pieza triangular con una bola. La torre ocupa sólo el extremo izquierdo del edificio y presenta en su frente dos medios puntos de ladrillo. Un alero de madera remata el edificio.

Un zaguán rectangular, adintelado con artesonado de madera en casetones, da paso a un patio rectangular, adintelado con columnas toscanas, unas de piedra y otras de madera, con pedestales cuadrados. Sobre ellas descansan zapatas de madera tallada. Abierto en dos de sus lados, los pórticos de ellos se hallan adintelados, con artesonado de madera. Existe un pilar de piedra y en el centro del patio queda huella de una fuente redonda. Al patio se abren dos pisos, mezclándose las galerías con las ventanas. Las primeras son adinteladas con columnas, zapatas y balaustrada de madera.

La escalera arranca del lateral izquierdo. Está adintelada.

## 46. CASA Nº 6 DE HORNO DE LA MERCED

Bajo y dos pisos. Puerta de entrada, adintelada con escudo en el centro y otros tres encima de la cornisa. Estrecho alero de madera.

Interior: zaguán rectangular, con adintelada

cubierta de madera dividida en casetones. Patio rectangular, muy modificado, observándose aún las columnas y zapatas embutidas en los muros. La escalera arranca del lateral izquierdo.

47. CASA DEL RASTRO (Nº 22 de Carrera del Genil)

Dos pisos de alzado. La puerta se abre en arco de medio punto, encima de la cual hay una inscripción central y dos escudos laterales. El primer piso lo forman dos balcones y una ventana alta, que queda entre ellos. El segundo piso, una sola ventana. Alero de madera remata el edificio.

En el interior existe un patio, semiderruido hoy y circundado por un corredor alto y otro bajo.

*Bibliografía:* Gallego y Burín (1961), pág. 271.

48. CASA Nº 5 DE SOLARILLO DE SANTO DOMINGO

Bajo, un piso y torre. La planta baja: puerta de entrada, adintelada y dos rejas de distinto tamaño abiertas a su derecha. El único piso está formado por un balcón sobre la puerta y otras dos rejas igualmente a la derecha. Amplio alero de madera y por encima de él se abre la torre, sólo en el ala izquierda, formada por vanos adintelados.

Zaguán rectangular, adintelado, con cubierta de madera.

El patio es cuadrado, adintelado, con columnas de piedra gris con pedestales cuadrados, sobre las que se apoyan zapatas de madera tallada. Abierto en sus cuatro lados, los pórticos están cubiertos con cubierta adintelada de madera. En el centro hay una fuente baja de taza poligonal. Al patio se abren dos galerías adinteladas con columnas, zapatas, y balaustrada de madera. Escalera: arranca desde el lateral derecho. Se halla adintelada con cubierta igualmente de madera.

49. CASA Nº 22 DE CALLE AFAN DE RIBERA

Bajo, dos pisos y torre. La puerta de entrada es adintelada, revestida de piedra gris y con escudo de armas en el centro, a la izquierda de la cual se abre una reja rectangular y a la derecha otra puerta igualmente adintelada. El primer piso lo forman dos grandes rejas rectangulares y un balcón. El segundo piso lo componen un friso de ventanas separadas por pilastras de ladrillo. Ancho alero de madera por encima del cual y en el ángulo izquierdo se alza la torre, formada por dos arcos escarzanos apoyados en una columna de madera.

En el interior hay un zaguán rectangular, adintelado, con cubierta de madera. El patio es rectangular, adintelado con columnas toscanas de mármol gris en las que descansan zapatas de madera tallada. Abierto sólo en tres de sus lados, los pórticos de ellos, adintelados, se cubren con artesonado de madera formando casetones. En el lateral izquierdo hay un pilar de mármol rematado por un escudo de armas y en el centro una fuente de taza poligonal. Al patio se abren dos pisos de ventanas. Escalera: arranca del lateral izquierdo, siendo sus cubiertas igual a la de los pórticos.

SIGLO XVIII

50. CASA Nº 15 DE CARRERA DEL DARRO

Planta baja y un piso de alzado. La puerta de entrada es adintelada y con marco de piedra gris, a cuyos lados se abren dos rejas rectangulares, otras dos puertas más pequeñas y asimismo adinteladas y dos rejas cuadradas sobre ellas.

En el interior hay un zaguán alargado, de cubierta adintelada y artesonado de madera formando casetones. El patio es cuadrado, formado por arcos de medio punto que se apoyan en columnas jónicas, de volutas muy estilizadas, en mármol blanco montadas sobre pedestales cuadrados. Abierto en sus cuatro lados, sus pórticos se hallan adintelados y con



artesonado igual al del zaguán. Al patio se abre un solo piso de ventanas todas iguales. Un pilar de piedra se encuentra en el lateral izquierdo. La escalera arranca frente a la puerta de acceso al patio en forma de arco de herradura. Está adintelada con artesonado de madera en casetones y de los cuales los dos del centro se hallan pintados con sendos escudos de armas.

#### 51. CASA Nº 29 DE CARRERA DEL DARRO

Dos pisos. La puerta de entrada es adintelada, con marco de piedra gris que lleva escudo en su centro y rematado por ancha cornisa. A su derecha se abre otra puerta más pequeña e igualmente adintelada. El primer piso consta de un balcón y un cierre. El segundo de otro balcón y un antepecho. Ancho alero de madera remata el edificio.

En el interior hay un zaguán rectangular y adintelado. Las escaleras de acceso al patio arrancan frente a la puerta para luego virar en ángulo hacia la izquierda.

El patio es rectangular y adintelado, con columnas de mármol gris (tres toscanas y una compuesta: volutas en los ángulos y caulículos en el centro) todas sobre pedestales cuadrados. Con sólo dos lados abiertos, sus correspondientes pórticos se hallan adintelados y con artesonado de madera dividido en casetones. Las paredes de ellos están revestidas hasta media altura de un alicatado de lacería que también se encuentra en el zaguán. En el centro hay una fuente octogonal y en la pared opuesta a la entrada un pilar decorado con un escudo igual al de la puerta de la calle. Al patio se abren tres pisos de ventanas separados por cornisas.

La escalera arranca junto al pilar con un arco peraltado. Están adinteladas.

#### 52. CASA Nº 53 DE CARRERA DEL DARRO

Planta baja, un piso y torre. Dos pequeñas portadas barrocas en los extremos, dos ventanas intermedias y la puerta en el centro.

Ella forma parte de la portada, en la que se pueden considerar dos cuerpos: el inferior, donde unas pilastras y entablamento de cemento pintado imitando ladrillos enmarcan la puerta adintelada. En el cuerpo superior, hay un balcón rodeado de varias molduras y coronado por un frontón triangular partido en cuyo centro hay un escudo de armas. El único piso del alzado lo forman cinco balcones. La torre, sólo en ambos extremos aparece con sus vanos en arcos peraltados, con sus salmeres resaltados y separados por pilastras dóricas.

Interior: está muy modificado, tanto su zaguán como el patio, sobre todo éste último. El zaguán, rectangular, de lisa cubierta adintelada. Como queda en un plano más bajo que el patio llega a éste por medio de unas escaleras situadas frente a la puerta. El patio es rectangular, con cada frente de una manera. El izquierdo hay una sola columna toscana; en el derecho ventanas y frente a la entrada un piso de ventanas en arco de medio punto sostenidos por columnas toscanas de mármol gris. Bajo ellas un pilar octogonal. Al patio se abren tres pisos de ventanas.

Este edificio fue Monte de Piedad desde 1741 a 1893 en que se trasladó a Calle San Matías.

*Bibliografía:* Gallego y Burín (1961), pág. 485.

#### 53. CASA Nº 6 DE CALLE DEL AIRE

Planta baja y un piso de alzado. La puerta de entrada, adintelada y con un marco de piedra gris. El único piso está formado por un balcón, en el centro y sobre la puerta de entrada. Alero de madera en el tejado.

Zaguán cuadrado, adintelado. El patio es también cuadrado, adintelado, sostenido por pilares de ladrillo (cuatro) en el centro y columnas dóricas (cuatro) de mármol gris sobre pedestales octogonales en las esquinas. Abierto en sus cuatro lados, los pórticos están adintelados. En el centro hay una fuente de mármol gris con taza octogonal y a la izquierda de la puerta de acceso al patio se encuentra un pilar.

Al patio se abren dos pisos: el primero de antepechos y el segundo es una galería adintelada con balaustrada de madera. La escalera se abre en el lateral derecho y su arranque, adintelado, se encuentra bordeado por una moldura de mármol gris. Su cubierta es también adintelada.

54. CASA Nº 10 DE PLACETA DE BENALUA

Planta baja y un piso de alzado. La puerta de entrada, adintelada y con un marco de piedra gris. El único piso tiene asimismo tres vanos: Alero de madera en el tejado.

Interior: un zaguán rectangular, adintelado, con cubierta de madera.

El patio es cuadrado, adintelado, sostenido por columnas toscanas de mármol gris (cuatro) en las que se apoyan triples zapatas de madera tallada. Sus cuatro pórticos son adintelados y su cubierta de madera es igual a la del zaguán. En el opuesto a la entrada hay un pilar de piedra gris y en el centro del patio queda la huella de una fuente. Al patio se abren dos pisos de ventanas en dos de sus lados y en los otros dos restantes sólo uno.

Escalera: en el mismo lado de la puerta de entrada, en su extremo izquierdo. Está adintelada.

55. CASA Nº 2 DE CUESTA DE ACEITUNEROS

Bajo, dos pisos y torre. La puerta de entrada, adintelada.

En el interior, zaguán rectangular y adintelado. El patio es cuadrado, adintelado, con columnas de mármol, unas con basa y otras sin ella. Sus capiteles son también distintos, uno toscano, otro nazarí y el otro, con volutas en los ángulos y escudos centrales, tiene un carácter híbrido. Sobre todos ellos zapatas de madera tallada. Abierto sólo en tres lados los correspondientes pórticos se cubren con artesonado de madera dividido en casetones.

Escalera: arranca frente a la puerta con dos medios puntos que se apoyan en una columna toscana de mármol blanco. Está adintelada.

56. CASA Nº 1 DE CALLE ESPINO

Bajo y dos pisos de alzado. La puerta de entrada, adintelada, junto con una ventana enrejada a cada lado de ella. El primer piso está formado por tres balcones. El segundo piso, limitado sólo al ala derecha, consta de un balcón. Alero de madera remata a ambos pisos.

En el interior, zaguán rectangular, adintelado. El patio es cuadrado, adintelado, con columnas toscanas de mármol gris en las que descansan zapatas de madera ligeramente tallada. Abierto en sus cuatro lados, los pórticos de ellos se cubren con artesonado de madera formando casetones. En el centro del patio hay una pequeña alberca rectangular. Al patio se abre un piso de ventanas al que se superpone un segundo sólo en el lateral derecho. La escalera arranca del lateral derecho. Adintelada.

57. CASA Nº 14 DE CUESTA DE LAS ARREMANGADAS

Planta baja, dos puertas adinteladas y un solo piso formado por una reja y un balcón.

En el interior hay un zaguán rectangular y con adintelada cubierta de madera.

El patio es cuadrado, adintelado, en el que sólo queda exenta una columna de las varias que se pueden ver embutidas en los muros. Es toscana, de mármol y con alto pedestal; sobre ella se apoya una zapata de madera tallada. El único pórtico abierto está adintelado, cubriéndose con artesonado de madera. Al patio se abren tres pisos de ventanas y balcones.

La escalera arranca de la izquierda de la entrada. Cubierta adintelada y lisa.

58. CASA N° 1 DE PLACETA DE PORRAS

Bajo y dos pisos de alzada. La planta baja está formada por una ventana y a la izquierda de ella la puerta de entrada, adintelada y revestida con mármol gris. El primer piso lo componen dos antepechos y entre ellos un balcón bordeado por una moldura de yeso simulando dos pilastras y una cornisa. El segundo piso son tres ventanas. Alero de madera remata el edificio.

Interior: zaguán rectangular, adintelado, con columnas toscanas de mármol blanco sobre altos pedestales cuadrados y en las que se apoyan zapatas de madera tallada. Abierto en todos sus lados, cubre los pórticos con artesonado de madera lisa. Al patio se abren dos pisos de ventanas. La escalera arranca del lateral derecho. Su cubierta es adintelada y lisa.

59. CASA N° 1 DE PLACETA DE SAN JOSE

Planta baja, con puerta adintelada y con un sencillo marco de piedra gris. Alero de madera remata el edificio.

Interior: un zaguán rectangular, adintelado, con columnas toscanas de mármol sobre las que descansan zapatas de madera tallada. Abierto en tres de sus lados, cubre los pórticos con artesonado igual al del zaguán. En el centro hay una fuente poligonal. Al patio se asoma un piso de antepechos, que desaparece en el lado que no tiene pórtico. La escalera arranca del lateral izquierdo. Su cubierta es lisa y adintelada.

60. CASA N° 11 DE CUESTA DE SAN GREGORIO

Planta baja, dos pisos de alzada y torre. La portada, hecha con grandes sillares de piedra y en la que se abre la puerta, adintelada. El primer piso lo forman tres grandes rejas. El piso segundo, dos balcones. Torre: sólo en el ángulo izquierdo. Sus vanos son arcos de medio punto separados por pilastras de ladrillo. Cornisa de tacos ajedrezados, corona el edificio.

Interior: un zaguán rectangular, adintelado y cuya cubierta es de madera. El patio es cuadrado, muy modificado, en él no queda más que una columna toscana y en mármol gris. La escalera arranca del lateral derecho.

61. CASA N° 26 DE CUESTA DE SAN GREGORIO

Planta baja y dos pisos. Puerta de entrada con grandes casetones de albañilería imitando sillares de piedra como los que encontramos en la frontera casa del n° 11 de la misma cuesta. Alero de madera remata la fachada.

Interior: zaguán cuadrado, con artesonado de madera dividido en casetones. El patio es rectangular, adintelado, con columnas toscanas de mármol gris sobre las que van zapatas de madera tallada. Tiene los cuatro lados abiertos y sus respectivos pórticos se cubren como el zaguán. En el centro, hay una fuente baja y redonda y apoyado en el testero izquierdo un pilar. Al patio se abre una galería, adintelada con balaustrada, columnas y zapatas de madera. La escalera arranca del lateral derecho; su cubierta es igual a las anteriores. Termina en tres arcos escarzanos apoyados en columnas toscanas de mármol.

62. CASA N° 10 DE CALLE DEL PILAR SECO

Planta baja, la puerta de entrada adintelada y dos rejas a su derecha, y un sólo piso de alzada con dos balcones, una reja y otra ventana. Alero de madera.

Interior: Zaguán rectangular y adintelado, con cubierta formando casetones. El patio es cuadrado, adintelado, con columnas toscanas de mármol gris en las que descansan zapatas de madera tallada. Con sólo dos lados abiertos, sus pórticos se cubren como el zaguán. Al patio se abre un piso de ventanas que en el frente opuesto a la entrada es una galería con columnas, zapatas y balaustrada de madera. Escalera: su arranque se encuentra en el lateral izquierdo. Su cubierta es igual a las anteriores.

63. CASA N° 15 DE PLACETA DEL CRISTO DE LAS AZUCENAS

Dos pisos. La puerta de entrada es adintelada y sobre ella hay dos balcones que corresponden a cada uno de los pisos. Como el edificio hace ángulo en la fachada lateral se abren diversas rejas y un piso de ventanas de medio punto, con las claves y los salmures en resalte, abiertas dentro de un dintel. Alero de madera.

Interior: zaguán rectangular y adintelado, con cubierta de madera haciendo casetones. El patio es rectangular y adintelado, con una sola columna, toscana y de mármol blanco sobre la que descansa una zapata de madera tallada. Abierto en dos de sus lados, la cubierta de los pórticos es igual a la del zaguán. Al patio se abre un piso de ventanas. La escalera arranca del lado frontero a la entrada con lisa cubierta adintelada.

64. CASA N° 18 DUP° DE CALLE DEL AGUILA

La fachada tiene un bajo y dos pisos. La planta baja comprende dos puertas y dos rejas; una de las puertas es la que da entrada a la casa, es adintelada, con marco de piedra gris y escudo de armas en el centro. El primer piso está formado por otros cuatro vanos. El segundo piso tiene tres clases de vanos: en el ángulo izquierdo son arcos escarzanos con balaustrada de madera; en el centro, dos balcones y en el extremo derecho una reja. Ancho alero de madera sostenido por herrajes remata el edificio.

En el interior hay un zaguán rectangular, adintelado, con cubierta lisa. El patio está muy modificado. Sólo conserva una columna toscana y de mármol blanco. Su único pórtico se cubre con artesonado de madera con casetones. La escalera arranca del lateral derecho, adintelada y de cubierta lisa.

65. CASA N° 10 DE CALLE DE LA CRUZ

La fachada tiene planta baja y un piso. Tres

puertas adinteladas, correspondiendo a la central la entrada. El único piso lo forman tres balcones, situados sobre cada una de las puertas. Alero de ladrillo formando puntas de sierra, remata la fachada.

En el interior, un zaguán rectangular, adintelado, con cubierta de madera. El patio es muy alargado y de grandes proporciones. Su organización es un tanto original: se divide en tres tramos, dos laterales, descubiertos y a los que se abre un piso de ventanas en cada uno de ellos, y un tramo central, cubierto, adintelado y sostenido por dos columnas de madera en las que se apoyan una zapata lisa. Su cubierta es de madera formando casetones.

La escalera se halla en el lateral derecho del zaguán. Es adintelada y de lisa cubierta. Esta casa tiene otra entrada por calle Moral de la Magdalena, n° 3. La fachada, también con planta baja y un piso, se organiza en éste con cuatro antepechos y una ventana. Carece de alero. En interior, el zaguán es rectangular, cubriéndose con artesonado de madera haciendo casetones. Se pasa al patio por medio de una puerta situada enfrente de la entrada.

El nuevo patio es de similares proporciones al antes descrito del que se diferencia en la organización: éste, abierto en tres de sus lados, es adintelado con gruesos pilares sobre los que se apoyan zapatas lisas de madera. La cubierta de sus pórticos es igual a la del zaguán. Se abre un piso de ventanas. Ambos patios se comunican entre sí por un ancho pasillo.

66. CASA N° 12 DE CALLE DE GRACIA

Bajo y dos pisos. Tres puertas todas adinteladas. La del centro, que da entrada al edificio está revestida en su marco con piedra gris. Ambos pisos tienen igual distribución: un balcón en el centro y coincidiendo encima de la puerta y una gran reja a cada lado de ellos. La fachada aparece pintada con guirnaldas y medallones. Se remata el exterior con un ancho alero de madera.

Interior: Zaguán rectangular, adintelado con lisa cubierta.



1



60



4



2



10



11



29



29



29

El patio es rectangular, adintelado, con columnas toscanas de mármol gris sobre pedestales octogonales. Carece de zapatas, cargando sobre ellas un entablamento de madera. Abierto en sus cuatro lados, los pórticos tienen adintelada cubierta de madera formando casetones. En el centro se halla una fuente de taza octogonal. Al patio se abren dos pisos: el primero de antepechos y el segundo de ventanas.

La escalera arranca del lateral izquierdo. Su cubierta es adintelada.

En esta casa nació la Emperatriz Eugenia de Montijo, recordándolo así una lápida en la fachada.

*Bibliografía:* Gallego y Burín (1961), pág. 292.

#### 67. CASA Nº 19 DE CALLE DE GRACIA

La fachada consta de bajo y dos pisos. La puerta de entrada, adintelada y con marco de piedra. Los dos pisos constan cada uno de tres balcones rodeados por una moldura de yeso. Alero de madera.

Interior: zaguán rectangular y adintelado. Patio: rectangular, adintelado, con columnas toscanas de mármol blanco sin zapatas. Abierto sólo en dos lados, sus pórticos están adintelados. Frente a la entrada se halla un pilar. Al patio se abre un piso de balcones.

La escalera arranca del lateral izquierdo. Adintelada.

#### 68. CASA Nº 22 DE CALLE DE GRACIA

Bajo y dos pisos. Tres puertas todas ellas adinteladas; la central, con un marco de piedra gris y escudo de armas en el centro, da entrada al edificio. Los dos pisos constan de tres vanos cada uno que coinciden encima de cada puerta. Ancho alero de madera remata la construcción.

En el interior, un zaguán cuadrado, adintelado

con lisa cubierta, da paso a un patio rectangular, adintelado, con columnas toscanas de mármol gris sobre altos pedestales octogonales. Abierto en sus cuatro lados, los pórticos se hallan adintelados igual al zaguán. Al patio se abren dos pisos de ventanas.

La escalera arranca desde frente de la puerta y su adintelada cubierta es igual a las anteriores.

#### 69. CASA Nº 34 DE CALLE DE GRACIA

Bajo, dos pisos y torre. La puerta de entrada, adintelada y con marco de piedra gris. De los dos pisos del alzado, el primero de ellos lo constituyen en el centro un balcón y un cierre y en los extremos rejas. El segundo y último piso son cinco balcones. Por último, la torre, sólo en el ángulo derecho y formada por balcones. Alero de madera.

En el interior un zaguán rectangular y adintelado, con columnas toscanas de mármol blanco y zapatas de madera ligeramente tallada. En el centro, fuente poligonal. Al patio se abren dos pisos de ventanas. La escalera arranca del lateral izquierdo y está adintelada.

#### 70. CASA Nº 12 DE CALLE JARDINES

Bajo y dos pisos de alzada. La puerta de entrada, adintelada. Los dos pisos del alzado constan de tres vanos cada uno. Alero de madera decorado con zapatas.

Interior: zaguán cuadrado con lisa cubierta adintelada. Patio rectangular, adintelado; su única columna es toscana, de mármol gris y en ella se apoya una zapata de madera tallada. Con sólo dos lados abiertos, sus pórticos tienen adintelada cubierta de madera con casetones. Al patio se abre un piso de ventanas que en el ángulo derecho aumentan en dos. La escalera arranca del lateral derecho. Adintelada y lisa cubierta.

#### 71. CASA Nº 30 DE CALLE JARDINES

Bajo y dos pisos. La puerta de entrada,

adintelada y con ancho marco de piedra. El primer piso lo forman tres balcones, uno de ellos encima de la puerta. El segundo, sólo dos. Cornisa ajedrezada de ladrillo.

Interior: zaguán rectangular, con cubierta adintelada de madera. El patio es rectangular, adintelado, con columnas toscanas de mármol entre las que se intercalan dos pilares de ladrillo. Sobre todos estos soportes descansan zapatas de madera, lisas las de los pilares y talladas las de las columnas. Abierto sólo en dos lados, ambos pórticos tienen cubierta lisa igual a la del zaguán. Al patio se abre un piso de ventanas que aumentan en dos en el ángulo derecho.

La escalera arranca del lateral derecho. Adintelada, de cubierta lisa.

#### 72. CASA Nº 34 DE CALLE JARDINES

La fachada consta de bajo y dos pisos. La planta baja comprende la puerta de entrada, adintelada, y una reja rectangular abierta a la derecha de aquélla. Los dos pisos están formados por balcones. Ancho alero de madera.

En el interior, zaguán cuadrado, adintelado y de lisa cubierta. El patio es rectangular, adintelado, con columnas toscanas de mármol gris, sin zapatas, sustituidas por un friso de madera. Abierto en tres de sus lados, tienen los pórticos adintelados con cubierta igual a la del zaguán. Al patio se abren dos pisos de ventanas.

La escalera arranca del lateral derecho. Su cubierta es igual a las anteriores.

#### 73. CASA Nº 36 DE CALLE JARDINES

Bajo y dos pisos. La planta baja es igual a la del nº 30 y a la del 34: una puerta adintelada y una reja a su derecha. El primer piso lo forman dos balcones y una ventana. El segundo, cuatro ventanas. Ancho alero de madera.

Interior: zaguán rectangular, adintelado, con

artesonado de madera. El patio es cuadrado, adintelado, en el que sólo queda una columna, toscana, de mármol gris y con pedestal cuadrado. Carece de zapatas. Abierto en dos lados, sus correspondientes pórticos se cubren con lisa y adintelada cubierta. Al patio se abren dos pisos de ventanas.

La escalera arranca del lateral derecho. Su cubierta es igual a la de los pórticos.

#### 74. CASA Nº 3 DE CALLE BUENSUCESO

Exterior: planta baja. La puerta, adintelada y con ancho marco de piedra gris. Dos pisos: el primero lo forman dos grandes rejas alternadas con un cierre y un balcón, todas con anchas molduras de ladrillo. El segundo es un piso de ventanas en arco de medio punto, con la clave y los salmeres en resalte, separadas por pilastras de ladrillo. En los extremos una ventana. En el extremo izquierdo se alza la torre, cuyos vanos son iguales a los del segundo piso. Alero de ladrillo, formando tacos ajedrezados.

Interior: zaguán cuadrado, adintelado, con cubierta de madera dividida en casetones. El patio es cuadrado, con arquerías de medio punto alzadas sobre columnas toscanas de mármol blanco. Tiene una fuente poligonal en el centro, y un aljibe en el lateral derecho. Sus cuatro lados están abiertos y la cubierta de los pórticos es igual a la del zaguán. Al patio se abre un piso de ventanas que en el ángulo izquierdo aumenta en otro.

La escalera arranca frente a la entrada. Su cubierta es adintelada.

#### 75. CASA Nº 17 DE CALLE DE LAS TABLAS

Planta baja (la puerta adintelada con marco de piedra gris y rematado por dos volutas laterales) y dos pisos de que consta el alzado, el primero está compuesto por dos grandes cierres en los extremos y tres balcones entre ellos. El segundo, por cinco balcones. Ancho alero de madera.

Zaguán rectangular, adintelado con cubierta de madera dividida en casetones. Patio

cuadrado, adintelado, con columnas toscanas de mármol blanco en las que descansan zapatas de madera tallada. Abierto en todos sus lados, sus pórticos tienen igual cubierta que el zaguán. Fuente poligonal en el centro. Al patio se abren dos pisos de balcones.

La escalera arranca del lateral izquierdo. Adintelada con cubierta igual a las anteriores.

#### 76. CASA Nº 23 DE CALLE SAN JERONIMO

Bajo y dos pisos. La planta baja consta de tres puertas, adinteladas todas, estando la central, que es la de entrada a la casa, revestida con un marco gris de piedra. Con las puertas se abren en el bajo varias ventanas.

Interior: zaguán rectangular, con lisa cubierta adintelada. El patio es cuadrado, con arquerías de medio punto apoyadas en columnas iguales a las del nº 2 de la calle del Santísimo, de mármol blanco. En el lado opuesto a la entrada, junto a la escalera, hay otra fila de arcos y columnas. Abierto en tres de sus lados, en el cuarto se observan las columnas embutidas en el muro que lo cierra. En el centro se halla una fuente de taza poligonal en piedra gris. Pórticos adintelados con cubierta de madera. Al patio se abre un piso de ventanas que se convierte en dos en el ángulo derecho.

La escalera arranca frente a la entrada. Cubierta adintelada y lisa.

#### 77. CASA Nº 40 DE LA CALLE SAN JERONIMO

Planta baja y dos pisos. Como el edificio forma ángulo los vanos se abren también a un lado. La planta baja comprende: la puerta de entrada, adintelada, revestida de piedra y con escudo de armas en el centro, junto con varias ventanas.

Interior: zaguán rectangular, adintelado, con lisa cubierta. Las primitivas proporciones del patio han sido alteradas. Este es adintelado, con columnas toscanas de mármol

blanco sobre las que se apoyan zapatas de madera tallada. Con sólo dos lados abiertos, sus pórticos se cubren con artesonado de madera haciendo casetones.

La escalera arranca frente a la entrada. Su cubierta es igual a la de los pórticos.

#### 78. CASA Nº 66 DE CALLE SAN JERONIMO

Planta baja y dos pisos de alzada. La puerta de entrada, adintelada y con marco de piedra gris.

Interior: zaguán rectangular, con cubierta adintelada. Patio: cuadrado, adintelado, con columnas toscanas de mármol blanco sobre pedestal cuadrado y en las que descansan zapatas de lisa madera. Abierto en sus cuatro lados, tiene los pórticos con lisa cubierta adintelada. En el centro hay una fuente redonda y frente a la entrada un pilar. Al patio se abren dos pisos de ventanas y balcones alternados.

La escalera arranca frente a la entrada. Su cubierta es igual a las anteriores.

#### 79. CASA Nº 6 DE CALLE HORNO DE MARINA

Planta baja, dos pisos y torre. Dos puertas, ambas adinteladas. Una con marco de piedra gris y escudo de armas en mármol blanco en el centro, correspondería a la primitiva entrada. La torre, en el lado derecho, la componen arcos escarzanos. Ancho alero de madera pintado imitando el trabajo de taracea.

El patio es cuadrado, adintelado, con columnas corintias de mármol blanco en las que descansan zapatas de madera tallada. Abierto en tres de sus lados, cubre sus pórticos con artesonado de madera dividido en casetones.

#### 80. CASA Nº 3 DE CALLE HORNO DE MARINA

Bajo y dos pisos de alzada. La puerta de entrada es adintelada y con marco de piedra gris.



Interior: un zaguán rectangular con cubierta lisa adintelada. Patio cuadrado, adintelado con columnas toscanas de mármol en las que se apoyan zapatas de madera tallada. Abierto en dos de sus lados. La cubierta de los pórticos es igual a la del zaguán. Al patio se abre un piso de balcones y ventanas que aumenta en dos en el ángulo izquierdo.

La escalera arranca del lateral izquierdo. Cubierta igual a las anteriores.

81. CASA Nº 11 DE LA CALLE DE LAS ARANDAS

Planta baja, con la puerta de entrada adintelada, y dos pisos.

En el interior, un zaguán rectangular y adintelado, de lisa cubierta, da paso a un patio cuadrado, adintelado con columnas toscanas de mármol gris donde se apoyan zapatas de madera tallada. En el centro hay una fuente poligonal y en el lateral derecho un pilar. Sus cuatro pórticos los tiene abiertos y cubiertos con artesonado haciendo casetones. Al patio se abren dos pisos de ventanas y separadas por un alero de zapatas de madera.

La escalera tiene su arranque en el lateral derecho y su cubierta es igual a la de los pórticos.

82. CASA Nº 23 DE CALLE MANO DE HIERRO

Planta baja y dos pisos dealzada. La puerta de entrada es adintelada, con marco de piedra gris y escudo de armas en el centro. El primer piso lo componen dos balcones laterales y una gran reja en el centro. El segundo, tres balcones. Anchísimo alero de madera.

En el interior, zaguán cuadrado y adintelado, con artesonado de madera. El patio es rectangular, adintelado, con columnas de carácter híbrido, en mármol blanco, sobre las que descansan zapatas de madera tallada. Como consecuencia de las reformas sufridas, el patio no tiene más que dos pórticos abiertos.

Al patio se abre un piso de ventanas que aumenta en dos en el ángulo izquierdo.

La escalera arranca del lateral izquierdo. Su cubierta es lisa y adintelada.

83. CASA Nº 7 DE CALLE SAN MATIAS

Exterior de un solo piso de alzado. Puerta de entrada adintelada y con marco de piedra gris.

Un zaguán rectangular y adintelado da paso a un patio rectangular y adintelado, con columnas dóricas de mármol gris y basa. En ella descansan zapatas de madera, lisas las del centro y talladas las de las esquinas. Al patio se abren dos pisos: el primero de antepechos con vanos en arco de medio punto; el segundo, de ventanas cuadradas. Los cuatro pórticos están adintelados, con artesonado de madera. En el centro hay una fuente de taza mixtilínea y en el lateral derecho un pilar.

84. CASA Nº 13 DE CALLE SAN MATIAS

Dos pisos. La puerta de entrada es adintelada con marco de mármol gris. El primer piso tiene en el centro y sobre la puerta un gran balcón con marco de piedra gris rematado por pirámides y bolas herrerianas. A cada lado de éste hay un frontón triangular coronando lo que en otro tiempo sería una reja y que hoy tiene su vano cerrado. En los extremos, otra reja en cada uno de ellos, éstas sí con sus vanos abiertos, rematadas por otro frontón igual a los anteriores. El segundo piso tiene cinco balcones separados por pilastras de ladrillo. El central está coronado por un frontón curvo. Cornisa imitando triglifos y metopas y sobre ella un alero de madera.

Zaguán rectangular, adintelado, y con columnas de tipo compuesto: volutas laterales e incipientes caulículos en el centro en mármol blanco. Posteriores reformas lo dividieron en dos al añadirle un muro. Sus pórticos están adintelados, con artesonado de madera. Un

solo piso de ventanas rectangulares se abre al patio. Las escaleras, adinteladas, arrancan del trozo de patio cubierto.

85. CASA Nº 13 DE LA CALLE DE BALLESTEROS

Dos pisos de alzado y planta baja. Las sucesivas reformas la han ido modernizando y hoy sólo la portada se conserva tal como antes. Está formada por grandes sillares de piedra que enmarcan la puerta de entrada, adintelada, y con un pequeño escudo de armas de mármol blanco en el centro.

Un zaguán rectangular y adintelado da paso a un patio cuadrado y adintelado. Sobre las columnas toscanas, de mármol gris y con altos pedestales cuadrados, van zapatas de madera tallada. En el centro hay una fuente y frente a la entrada un pilar de piedra gris. Abierto en sus cuatro lados, los pórticos están adintelados, con artesonado de madera. En sus muros se abren diversas puertas.

Las escaleras son adinteladas, divididas en dos tramos que finalizan en dos arcos de medio punto apoyados en una columna dórica de mármol blanco. Las galerías superiores están asimismo adinteladas con artesonado semejante al del patio.

86. CASA Nº 1 DE CALLE ESCUDO DEL CARMEN

Dos pisos. La puerta de entrada es adintelada con un marco de piedra y escudo de armas en el centro. Alero de ladrillo formando puntas de sierra.

Zaguán cuadrado, adintelado y artesonado de madera en casetones. Patio rectangular, adintelado con columnas toscanas de mármol gris, unas con basa cuadrada y otras sin ella con zapatas de madera tallada que en las esquinas son triples. Abierto en sus cuatro lados, sus pórticos están adintelados con cubierta igual a la del zaguán. Hay un pilar de mármol gris y en el centro una fuente baja en mármol blanco y de taza redonda.

La escalera, adintelada, arranca del lateral derecho.

87. CASA Nº 19 DE CUESTA DEL REALEJO

Dos pisos de alzado y una torre que ocupa los dos tercios del edificio. La puerta de entrada es adintelada con marco de línea neoclásica en piedra gris. El primer piso lo forman una gran reja central y dos balcones a sus lados. El segundo, tres balcones. La torre presenta arcos mixtilíneos y está separada de los pisos por un gran alero de madera.

Zaguán con cubierta adintelada de madera. Patio: tras un arco carpanel que lo separa de un segundo de zaguán más reducido, separado a su vez del otro anterior por un dintel, se halla el patio propiamente dicho. Es cuadrado y adintelado sostenido por columnas de mármol gris sobre pedestales octogonales y con capiteles toscanos. En ellos descansan zapatas de madera tallada. Uno de sus frentes está cerrado por el muro con lo que los pórticos se reducen a los tres restantes: están adintelados con cubierta similar al del zaguán. Encima de una cornisa de madera se abre un piso de balcones y otro de ventanas, este último solamente en dos de sus lados. En el centro del patio está una fuente octogonal. La escalera, en la pared frente a la entrada, es adintelada.

88. CASA Nº 1 DE CALLE PORTERIA DE SANTO DOMINGO

Un piso bajo y tres de alzado: la puerta de entrada, adintelada y con una moldura de piedra gris. Gran alero de madera.

Zaguán rectangular, adintelado y cubierta de madera. Suelo empedrado formando dibujos.

Patio cuadrado y adintelado; sólo tiene dos columnas, toscanas y de piedra gris, montadas encima de pedestales octogonales, sobre las que descansan directamente los muros del alzado, careciendo de zapatas.

Hay un pilar de piedra gris decorada. Dos pisos, alternando balcones y ventanas, se abren al patio. Por último hay un alero de madera.

La escalera arranca del lado derecho y es adintelada. Frente a ella existe un antiguo aljibe.

89. CASA N° 15 DE COBERTIZO DE SANTO DOMINGO

La fachada es poco armónica, con dos puertas adinteladas, sin ninguna moldura de piedra, en el piso bajo. El alzado tiene dos pisos; el segundo, un friso de seis ventanas en arco de medio punto con la clave y los salmeres en resalte, separadas por pilastras de ladrillo.

Carece de zaguán propiamente dicho. El patio es cuadrado, adintelado, con columnas toscanas de piedra gris sobre las que descansan dobles zapatas de madera tallada. Cerrado en dos de sus frentes, los otros dos restantes tienen sus pórticos adintelados con cubierta de madera similar a la del portal. Al patio se abren dos galerías, adinteladas, circundadas por una balaustrada de madera y cubierta de madera igual a las anteriores. Las escaleras arrancan frente a la puerta de entrada y son asimismo adinteladas. Tiene torre, no visible desde el exterior, formada por arcos escarzanos.

90. CASA N° 2 DE CALLE AGUADO

Dos pisos de alzado. La puerta de entrada, adintelada y con marco de piedra gris. El segundo piso incluye también la torre que formada por ventanas rectangulares se extiende desde el ángulo izquierdo hasta casi la mitad del piso. El edificio se remata con un gran alero de madera.

Zaguán rectangular, con cubierta adintelada. Patio cuadrado y adintelado, formado por seis columnas toscanas de mármol gris sobre las que descansan grandes zapatas de madera tallada. Los techos de sus cuatro pórticos

son adintelados con cubierta de madera. Las escaleras son adinteladas, con lisa cubierta, igual a la del zaguán.

91. CASA N° 5 DE CALLE CUARTELILLO

Bajo, un piso y torre. La puerta de entrada, adintelada, enmarcada por una ancha moldura de piedra gris con escudo heráldico en el centro. El único piso está compuesto por tres balcones. Alero de madera entre él y la torre. La torre, en el ángulo derecho, está formada por tres vanos.

Interior: Zaguán rectangular, adintelado, con cuatro columnas toscanas de piedra gris con basa cuadrada. En ellas descansan triples zapatas de madera tallada. Sus cuatro pórticos están adintelados con artesonado igual al del zaguán y en el muro del opuesto a la entrada hay un pilar de piedra gris. Al patio se abre un solo piso de ventanas cuadradas separadas por pequeñas columnas de ladrillo.

92. CASA N° 7 DE CUESTA DE MONTEROS

La fachada muy reformada y de aspecto moderno. Con dos pisos de alzado y uno bajo, sólo éste conserva ciertas notas interesantes: la puerta de entrada, adintelada, enmarcada en piedra gris y con escudo de armas en su centro, y dos grandes rejas rectangulares a cada lado de ella.

Zaguán dividido en tres tramos separados por dos dinteles y la cubierta es igual para todos ellos: adintelada y formando casetones. Patio: rectangular, adintelado, con sus cuatro frentes distribuidos así: los que serían los lados mayores del rectángulo uno abierto y el otro cerrado por una pared con pilar de piedra gris adosado a ella. Las dos únicas columnas existentes hoy, son toscanas, de piedra gris y sobre ellas se apoyan dobles zapatas de madera tallada. Los pórticos por ellas formados están adintelados y con cubierta de madera.

Las escaleras arrancan del último tramo del zaguán. Son adinteladas y su cubierta es igual a la de los pórticos.

93. CASA Nº 4 DE CALLE DE SOLARES

La fachada consta de planta baja y dos pisos. La puerta de entrada, adintelada, con marco de piedra y escudo en el centro. De los pisos superiores, el primero lo forman dos grandes rejas y entre ellas un balcón sobre la puerta. El segundo, tres balcones y dos antepechos intercalados entre ellos. Ancho alero de madera.

Interior: zaguán rectangular, adintelado, con artesonado de madera. El patio es rectangular, adintelado, con columnas toscanas de mármol gris y basa cuadrada en las que se apoyan zapatas de madera tallada. Sus cuatro pórticos, todos abiertos, tienen la cubierta igual a la del zaguán. Fuente lobulada y de taza baja en el centro. Al patio se abren dos pisos de ventanas.

Las escaleras se cubren con bóveda vauca cruzada por cuatro nervios de escayola.

94. CASA Nº 1 DE PLAZA DE LOS LOBOS

La fachada consta de dos pisos. La puerta de entrada es adintelada con marco neoclásico de piedra gris. El piso primero son dos balcones centrales y un cierre en los extremos. Está el piso segundo con cuatro balcones.

Interior: zaguán rectangular, adintelado con cubierta de madera. El patio es cuadrado, adintelado, con columnas toscanas de mármol blanco y altos pedestales; en ellas descansan zapatas de madera tallada. Sus cuatro lados están abiertos y sus pórticos se cubren con artesonado de madera dividido en casetones, de interior ricamente decorado. En el centro hay una fuente poligonal y frente a la entrada, apoyado en el muro un pilar rematado por un escudo de armas y en él esculpida la fecha de 1620. Al patio se abre un piso de ventanas y balcones alternados.

Escalera: su arranque está en el lateral derecho. Su adintelada cubierta es lisa.

La fecha del pilar pudiera inducir a creer que

la casa es del s. XVII, pero todas sus características me hacen incluirla en el XVIII.

95. CASA Nº 16 DE CALLE DUQUESA

Bajo y dos pisos. La puerta de entrada, adintelada, con marco de piedra gris y escudo en el centro, junto con varias rejas. El primer piso lo forman cinco grandes balcones. El segundo, otras tantas ventanas circulares. Ancho alero de madera.

Interior: zaguán rectangular, adintelado, de lisa cubierta. El patio es rectangular, adintelado, con columnas toscanas de mármol blanco, Abierto en sus cuatro lados, tiene en sus pórticos lisa cubierta adintelada. Fuente poligonal de mármol blanco en el centro. Al patio se abre un piso de ventanas.

La escalera arranca del lateral izquierdo.

96. CASA Nº 31 DE CALLE DUQUESA

Planta baja y dos pisos. La puerta, adintelada, revestida de mármol gris y con escudo heráldico en el centro. De los dos pisos del alzado, el primero lo forman dos balcones y un cierre. El segundo, tres balcones.

Interior: zaguán rectangular y adintelado. El patio es cuadrado, adintelado, con columnas toscanas de piedra. Sus cuatro pórticos se cubren igual al zaguán.

La escalera: su arranque se encuentra en el lateral izquierdo.

97. CASA Nº 5 DE CALLE MISERICORDIA

La puerta de entrada es adintelada y con marco de piedra gris. En el alzado, dos pisos, cada uno formado por cuatro balcones. Alero de madera.

Interior: zaguán rectangular, con adintelada cubierta de madera. El patio es cuadrado, adintelado, con columnas toscanas de mármol gris en las que se apoyan zapatas de



36



2



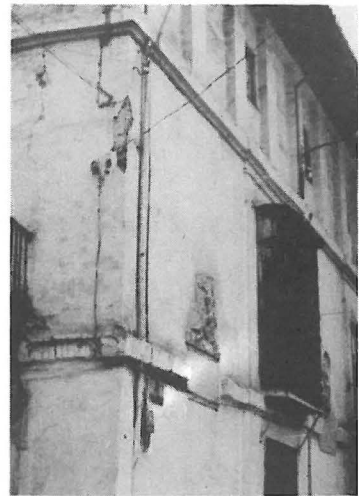
25



61



37



49



24



43



40



23



41



43



74



12



84

madera tallada. Sus dos únicos lados abiertos, cubren sus pórticos con artesonado igual al del zaguán. Al patio se abren dos pisos: el primero de ventanas, excepto en el ángulo izquierdo y frontero a la puerta en donde forma un pequeño balcón, y el segundo toda una galería igual a las vistas en otros edificios de este trabajo.

La escalera tiene cubierta adintelada y lisa.

#### 98. CASA Nº 120 DE CALLE ELVIRA

Dos pisos de alzada. La portada, neoclásica, es de piedra gris y en su parte superior hay una inscripción flanqueada por dos escudos. El primer piso lo forman dos balcones y una reja entre ellos. El segundo, seis balcones. Alero de madera.

En el interior hay un zaguán rectangular y adintelado, con cubierta de madera dividida en casetones. El patio es rectangular, adintelado, con columnas iguales a las existentes en el núm. 2 de calle del Santísimo, del XVII, en mármol blanco sobre las que descansan zapatas de madera tallada. Abierto en tres de sus lados, la cubierta de los pórticos es igual a la del zaguán. Al patio se abren dos pisos de ventanas que en otro tiempo fueron galerías.

La escalera se cubre con bóveda de medio cañón.

#### 99. CASA Nº 6 DE CALLE CORREO VIEJO

Planta baja y puerta de entrada, adintelada, con marco de piedra gris. De los dos pisos, el primero está compuesto por un balcón sobre la puerta, dos grandes rejas en los extremos y entre ellas y el balcón otras más pequeñas. El segundo es un piso de ventanas abiertas en arco de medio punto.

Interior: zaguán rectangular, adintelado, con artesonado de madera formando casetones. El patio es rectangular, adintelado, con columnas toscanas de mármol gris y en ellas, zapatas de madera tallada.

Sólo dos pórticos conserva de los cuatro que tendrfa antes.

La escalera tiene su arranque en el lateral izquierdo. Su cubierta es como las anteriores ya descritas.

#### 100. CASA Nº 1 DE CALLE LOARTE

Planta baja y dos pisos de alzada. La portada es adintelada. El primer piso está compuesto de dos balcones, de los cuales el que se halla encima de la puerta lleva en su parte superior una cornisa bajo la que hay una inscripción. El segundo piso son una serie de balcones, separados por pilastras de ladrillo. Cornisa de tacos ajedrezados y un alero de madera rematan el edificio.

Interior: Zaguán cuadrado, adintelado, con artesonado de madera formando casetones. El patio es rectangular, adintelado, con columnas toscanas de mármol gris en las que se apoyan zapatas de madera. Sólo le quedan dos lados abiertos cuyo artesonado es igual al del zaguán. Al patio se abren dos pisos de ventanas. La escalera arranca frente a la puerta de entrada. Su cubierta es adintelada y lisa.

#### 101. CASA Nº 11 DE ANCHA DE LA VIRGEN

Dos pisos. La planta baja ha sido convertida en locales comerciales. La puerta de entrada está adintelada, con marco de piedra y escudo de armas en el centro. Ancho alero de madera remata el edificio.

En el interior hay un zaguán rectangular, con cubierta adintelada. El patio es cuadrado, adintelado, con columnas toscanas de mármol gris y zapatas de madera tallada. Abierto en sus cuatro lados, cubre sus pórticos con lisa cubierta adintelada. En el centro hay una fuente y en el lado opuesto a la puerta un pilar con escudo igual al de la puerta. Al patio se abren dos pisos de ventanas.

La escalera, adintelada, tiene su arranque en el lateral derecho.

102. CASA Nº 13 DE CALLE ENRIQUETA LOZANO

Bajo y en el alzado un piso. La puerta de entrada, adintelada, con marco de piedra gris y un escudo heráldico en el centro. El único piso lo forman cuatro vanos: dos rejas en los extremos y dos balcones centrales. Cornisa de tacos ajedrezados.

Interior: zaguán rectangular, de cubierta adintelada. El patio es rectangular, adintelado, con sólo dos columnas. Son toscanas, de mármol gris, y sobre ellas zapatas de madera tallada. Sus dos únicos pórticos están adintelados y con cubierta igual a la del zaguán. Hay un pilar. Al patio se abre un piso de ventanas.

La escalera arranca frente a la puerta. Cubierta asimismo adintelada.

103. CASA Nº 6 DE CALLE CASTAÑEDA

Bajo y dos pisos. La puerta de entrada, adintelada y con marco de mármol gris. Ancho alero de madera.

Interior: zaguán rectangular, con cubierta adintelada de madera. El patio es rectangular, adintelado y muy modificado. Conserva tres lados abiertos. Al patio se abre un piso de ventanas que aumenta en dos en el ángulo izquierdo.

La escalera arranca frente a la entrada. Se cubre con artesonado de madera dividido en casetones.

104. CASA Nº 26 DE CALLE RECOGIDAS

Planta baja. La puerta adintelada. De un solo piso de alzado. Tiene torre en el ala derecha, formada por anchos vanos adintelados. Alero de madera.

Interior: zaguán rectangular, de lisa cubierta adintelada. El patio es cuadrado, adintelado, con columnas toscanas de mármol gris en las que se apoyan zapatas de madera tallada. Con una fuente poligonal y en el centro. Y sus cuatro lados abiertos, la cubierta de sus pórticos es igual a la del zaguán. Al patio se abre un piso de antepechos.

La escalera, arranca del lateral derecho. Su cubierta es como las del resto del edificio.

105. CASA Nº 12 DE CALLE MINAS DE SAN LAZARO

La fachada es un poco irregular en su distribución y aspecto. Tiene planta baja, dos pisos de alzado y torre, que está en el ángulo derecho: son dos ventanas separadas por una columna de madera.

Interior: zaguán rectangular dividido en dos tramos por un dintel. Su cubierta es adintelada y de madera. El patio es rectangular, adintelado, sostenido por tres pilares de ladrillo y una columna de madera sobre la que se apoya una lisa zapata. Se halla también dividido en dos tramos, cada uno con tres lados abiertos y uno cerrado por el muro. Sus tres pórticos están adintelados con cubierta igual a la del zaguán.