

EL ENTRAMADO.

Un proyecto de dibujo para explorar un macroespacio a través de los formatos.

PABLO JAVIER PEREIRA HURTADO

Universidad de Almería / pjphpereira@gmail.com

Recibido: 18-12-21 / Aceptado: 23-05-22

Resumen

La elección del formato es un aspecto fundamental a tener en cuenta a la hora de llevar a cabo una ilustración. Antes siquiera de dibujar un solo trazo, y de hacer uso de otras herramientas -como el color, la línea o la composición-, el tamaño y proporción del soporte sobre el que la obra se realiza son capaces de expresar ciertas sensaciones y empezar a comunicar conceptos de una manera eficaz.

En este artículo se presenta un proyecto de dibujo al que se ha denominado El Entramado, un proyecto vivo y en continua expansión cuyo objetivo es mostrar una amplia variedad de escenarios, y donde cada pieza es la parte de un todo en el afán de presentar un “macroespacio” interconectado entre sí, mostrando una geografía única. Este proyecto pretende experimentar e investigar con el uso de diversos formatos para materializar todos esos distintos escenarios de una manera comunicativamente efectiva, con el fin de crear ilustraciones cuyo concepto de espacio sea el que determine el formato a utilizar, plegándose este a las necesidades comunicativas de cada imagen, y desprendiéndose de los formatos estandarizados que normalmente son utilizados.

Palabras clave

Dibujo | ilustración | formato

Abstract

The format election is a fundamental issue when an illustration is created. Even before drawing a single stroke, and using another tool, as color, line or composition, the size and proportion of the format used for the illustration are able to express certain sensations, and to start communicating concepts in an efficient way.

In this article, a drawing project is presented, named as The Interweaving, a live project in continuous expansion whose objective is to show a wide variety of scenarios, and in which each piece drawn belongs to a whole, on the quest for presenting a “macro-space” with a common geography. This project intends to experiment with diverse uses of formats in order to materialize all those different scenarios in an effective communicative way. The goal is create illustrations whose spatial concept makes the format adapt to the communicative needs of each image, nor the contrary, refusing standardized formats, normally used.

Keywords

Drawing | illustration | format

1. Introducción

Existen diversos elementos a la hora de concebir y elaborar una ilustración de los que poder servirse para comunicar aquello que se tiene en mente. El color y la línea, por ejemplo, son elementos básicos ineludibles que nos posibilitan materializar aquello que se necesita, haciéndolo realidad sobre el soporte. Línea y color permiten dar forma a lo que se quiere representar, definiendo objetos, figura humana, estructuras, etc. y contribuyen, igualmente, a ambientar la escena, modulando la luz y transmitiendo una serie de sensaciones precisas dependiendo del tipo de trazo y paleta de color empleados.

Otro elemento de suma importancia e igual de ineludible que los mencionados es la composición. La organización de la escena es de capital importancia para que esta pueda ser correctamente leída. Aquí, se ordena lo que se va a representar para maximizar su impacto, se dirige la mirada del espectador por la ilustración, se precisa el foco de atención y, por supuesto, y al igual que en los casos anteriores, de esta manera es posible transmitir sensaciones de manera potente. Composiciones equilibradas o desequilibradas, recargadas de elementos o depuradas, dinámicas o estáticas, etc. transmiten diferentes mensajes en cada caso.

2. El formato: primer paso a la hora de comunicar

Llegados a este punto, es importante mencionar otro elemento que, en ciertas ocasiones, puede pasar algo desapercibido. Se trata de la elección del formato, la base sobre la que intervenir, sus dimensiones y proporciones. Veamos un ejemplo. Para transmitir una sensación de amplitud y espacio, una composición horizontal podría ser adecuada. El formato que empleásemos se dispondría de forma apaisada para comenzar el dibujo. Sin embargo, ya se contaría con restricciones desde el primer momento, afectando al resultado final y a lo que con él se quiere comunicar. Esto es así debido a que en la mayoría de ocasiones, es necesario -o más cómodo- ceñirse a formatos estandarizados, como el DIN A4, A3, 50x70, 100x70, etc.

Sin embargo, ya desde la mera elección del formato se comienza a transmitir de una manera muy concreta aquello que se quiere expresar, y se hace antes de que se trace ni una línea sobre él. El formato se conjuga con la composición, y puede contribuir a potenciarla. En el ejemplo anterior, un A4 dispuesto en horizontal sería una opción adecuada para expresar esa sensación de amplitud. Si dentro de dicho A4 se delimitase un espacio panorámico, dejando márgenes superior

e inferior, se intensificaría esa sensación de horizontalidad, haciendo más panorámica la escena. Aunque lo realmente interesante, en pro de representar esa amplitud, sería salirse de ese formato estandarizado y ganar espacio, aumentado la imagen tanto de formato como de escala. Esto no significaría simplemente plantear lo mismo en un formato a tamaño A3, sino crear un formato propio, acorde a las necesidades expresivas de la ilustración que se tiene en mente -y en el que se pueda trabajar cómodamente-, calculando así desde un primer momento el espacio óptimo en el que debería desarrollarse la escena a representar.

3. El Entramado: explorando un mundo a través del dibujo

De este curso de pensamiento nace la idea de partida para el proyecto que da título a este texto. Dicho proyecto consiste en una serie de ilustraciones -de número indefinido, abierto y flexible-, de las que se pueden ver algunos ejemplos más adelante en estas páginas. Esta serie nace con un doble objetivo: atendiendo por un lado al fondo -aquello que se quiere representar con este proyecto- y por otro, a la forma -la manera en la que se haría en cada caso-.

Por un lado, y con respecto al fondo, la idea principal del proyecto yacía en plantear, desarrollar y expandir un espacio en el que ambientar todas las piezas de la serie, un lugar común que sirviera de base donde transcurrieran todas las escenas representadas, estando todas ellas en conexión. Así, toda la diversidad de escenarios, atmósferas, paisajes, terrenos, entornos, etc. que se desplegara a lo largo de la serie estaría, de alguna forma, encajada dentro del mismo espacio común, formando todo una misma geografía.

Para explorar este espacio y movernos a su través, se emplearía una serie de personajes, a través de cuyos ojos se irían descubriendo estos diferentes rincones. Estos personajes, viajeros en constante periplo a través de estos lugares, actuarían como nexos vivientes que nos permitirían conocer este “macroespacio” poco a poco en cada pieza de la serie.

Dicho “macroespacio” sería ampliado con cada nuevo dibujo, y en él podría tener cabida todo tipo de escenarios, situaciones, atmósferas, objetos, personajes, texturas y criaturas que considerara interesante representar. Así, el conjunto iría ganando identidad propia a medida que avanzara la serie, siendo siempre coherente con lo que ya se hubiere creado. De este modo, paulatinamente y de forma orgánica, se irían perfilando varias características que cohesionarían di-

cho espacio: formas de vestir, criaturas, objetos, hábitos de los personajes, sus temores, lugares clave, etc., elaborando un conglomerado de referencias cruzadas entre ilustraciones.

El proceso de creación constituiría un proceso abierto, sin un límite ni horizonte definido más allá que el de ir explorando todo aquello que pudiera interesar, permitiéndome sorprenderme con cada nueva idea y aportación, y pensando cómo encajaría cada nueva obra en lo que ya hubiese creado. Se trataría de un proceso orgánico, vivo y en permanente cambio, donde el conjunto presente iría albergando cada nueva pieza, y donde lo que ya hubiere creado sirviera como punto de partida para crear nuevas ilustraciones, elementos, personajes, etc. que ampliaran el total de una manera coherente.

En segundo lugar, y hablando de la forma, llegaríamos a la premisa que verdaderamente interesaba, y en base a la cual nació esta serie: la experimentación con diversas técnicas, composiciones y formatos. Concretamente, el interés residía en emplear el formato con el fin de obtener el máximo partido expresivo de cada concepto, planteando cada imagen en un soporte que intensificara la sensación que se deseaba transmitir; cómo representar un lugar concreto de una manera lo más acorde posible a la sensación que debería provocar dicho lugar. ¿Qué formato sería más idóneo para representar una inmensa extensión de tierra inabarcable? ¿Qué dimensiones y escala podría emplearse para representar una ciudad con una arquitectura abrumadora? ¿Qué proporciones serían capaces de expresar una torre que se alzara a cientos de metros del suelo, transmitiendo una altura casi sobrenatural que haga que el espectador sienta que está rozando las estrellas? Preguntas de este tipo son las que guiarían esta elección del formato y darían sentido a cada imagen

Finalmente, a dicho proyecto se le dio el nombre de El Entramado, aludiendo a este interés por conectar no solo geográficamente, sino conceptualmente, todo lo representado, y haciendo que cada dibujo supusiese un vistazo a este “macroespacio” del que antes se ha hablado. Decidí incluir unas líneas que acompañasen a cada ilustración, simplemente por el puro placer de escribir, y con la intención de contextualizar cada una con más detalle, aportando unas breves pinceladas de trasfondo a cada uno de los lugares que se mostraban. Estos textos actuarían también como otro nexo entre ilustraciones, pudiendo incluir referencias textuales a otras ilustraciones, por ejemplo.

En definitiva, el proyecto en general posee una intención claramente experimental en todos los sentidos, centrándose sobre todo en el

uso de diversos formatos. Y como se ha apuntado anteriormente, con la libertad de variar la técnica, el enfoque o cualquier otro procedimiento o elemento del conjunto.

4. La sugerencia del formato: creando historias a partir de recortes sobrantes.

En estas páginas se presentan algunas obras realizadas a partir de una premisa inicial concreta explicada a continuación, que se decidió en un momento dado para realizar un grupo de ilustraciones dentro de este proyecto.

Habitualmente, para crear formatos específicos a la hora de dibujar, corto pliegos de papel de unas medidas específicas. Esto crea una abundante cantidad de recortes sobrantes, de formas a veces en extremo alargadas. Observando estos recortes, consideré que presentaban unas formas realmente sugerentes, que podrían albergar paisajes extremadamente horizontales o extremadamente verticales. Así, pensé que sería interesante no deshacerme de estos papeles y atender a las sugerencias creativas que su forma pudiera suscitar, siguiendo así el proceso inverso al de antes descrito: en vez de adaptar un formato a una idea, adaptaría una idea a un formato. De este modo, las formas casuales, accidentales podría decirse, de estos papeles sobrantes, servirían como desencadenante para crear escenas y ambientes que pudiesen encajar en ellos.

Aunque pudiera parecer que esto supone un contraste con lo expuesto anteriormente -adaptar y crear un formato para una idea específica-, realmente se trataría de un ejercicio en el mismo sentido, pues los formatos de estos papeles sobrantes, de partida ya tendrían formas de por sí poco usuales y sugerentes. De este modo, a cada formato se le dotaría de un sentido espacial y de una historia que guardara coherencia sus dimensiones y proporciones.

A continuación se presentan algunas ilustraciones de este proyecto del Entramado, con sus respectivos textos bajo ellas. Tres de las cuatro ilustraciones presentadas están creadas a partir de papeles sobrantes, tal y como se acaba de describir.



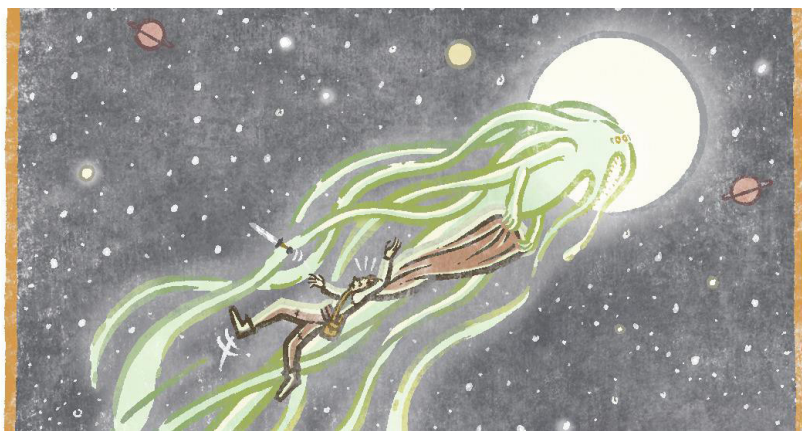
EL ENTRAMADO IV:

Refugio habitado

*Las ruinas son una constante
a lo largo del camino.
Integradas en el entorno,
ofrecen refugio
al viajero cansado.*

*Pero incluso los lugares altos,
aparentemente seguros,
deberían ser revisados dos veces
antes de entrar en ellos.*

Para esta ilustración (36,41 x 9,3 cm), el papel sobrante se orientó de forma vertical, y se optó por representar un suceso acontecido en un lugar elevado. La altura de los edificios construiría la verticalidad de la escena. Esta sería continuada por el vuelo de la criatura que sale del tejado del edificio, prolongando el recorrido visual de la imagen aún más arriba, y aprovechando al máximo el área disponible por el recorte.



Detallesde: El Entramado IV: Refugio habitado



EL ENTRAMADO III:

La Ciudad Aislada

*Rara es la ocasión en la que el camino ofrezca refugio seguro,
y más aún la presencia de ciudades habitadas permanentemente.
Sus habitantes viven asentados, sedentarios,
como una isla urbana en un mar gris de caminos, laberintos y peligros mudos.*

*Sin embargo, más raro es aún que el caminante,
al ver estas colosales ciudades que rallan las estrellas, decida quedarse de-
masiado tiempo en ellas,
pues éste siente de inmediato la necesidad de seguir con su camino, por errático
que este fuera.*

El papel sobrante de esta pequeña ilustración (18,6 x 11,09 cm) se acercaba bastante más a las proporciones de los formatos estándar. El interés yacía aquí en resolver esta escena en una escala menor de lo que habitualmente estaba acostumbrado a hacer.



Detalles de: *El Entramado V: A través del Pantano*



EL ENTRAMADO V:

A través del Pantano

*El pantano ama a los viajeros atrevidos,
que creen que un corto atajo es la solución.*

*Con una terrible paciencia les espera,
y los acuna con sus infinitos dedos,
llenos de espinas y podridos de humedad.*

Para esta ilustración (45,3 x 9,86 cm), esta vez el papel sobrante se orientó de forma horizontal. Quería plantear una escena con un punto central muy claro, donde diera la sensación de que los protagonistas, ubicados en este espacio, estuvieran en medio de un entorno hostil, rodeados sin saberlo. La composición, equilibrada y con un punto central bien identificado, ayudaría a transmitir esta idea.

Quería también presentar un entorno donde latiese un peligro oculto y acechante, en un paisaje desconocido, agobiante, recargado y amenazante, que pareciera vigilar a todo aquel que se internase en él. La horizontalidad del formato me permitiría expresar ese peligro circundante al que están sometidos los personajes, dejando claras las innumerables adversidades que tenían alrededor pero que no eran percibidas por los dos viajeros. El hecho de incluir primeros planos en los extremos y reducir la escala conforme el dibujo avanza hacia el centro tenía la intención de otorgar cierta profundidad a la escena, dentro del paisaje que pretendía describir.



EL ENTRAMADO: II

Decisiones del camino

Estructuras viejas y desvencijadas se encuentran a veces en el viaje, y la posibilidad de parar bajo techo, por lamentable que este sea, para adecuar cuerpo y equipo al resguardo del frío y la humedad, es una oportunidad que siempre es de considerar.

No obstante, como el viajero prudente sabe, es todo un riesgo aventurarse en lugares así, pues es difícil saber no solo quién o qué pudiera ocuparlos, sino qué intenciones pudieran tener aquellos que los habiten.



Esta última ilustración fue realizada a partir de un formato estandarizado (A3; 42 x 29,7 cm). La idea principal era presentar un par de viajeros en una situación ambigua. Empleé el uso solo de línea y la ausencia de color, así como de la rayada y amplias masas de negro para dotar a la escena de cierta gravedad. El cielo es un ejemplo de lo mencionado en el texto inicial, con respecto a la experimentación de diferentes texturas creadas a partir de línea, en este caso, para lograr un cielo plomizo que aportara una atmósfera ligeramente siniestra.

Detallesde: El Entramado II: Decisiones del camino

BIBLIOGRAFÍA

- GHERTNER, E. (2012). *Layout and Composition for Animation*. Routledge.
- MATEU-MESTRE, M. (2010). *Framed Ink*. Design Studio Press.
- PAYNE, E. (2016). *Composition of Outdoor Painting*. Deru's FineArts.
- RANKIN, H. (1976). *Pictorial Composition: An Introduction*. Dover Publications.
- WESLEY, A. (2007). *Composition: Understanding Line, Notan and Color*. Dover Publications.